

## 過去最大規模の予算を可決

平成27年度一般会計予算  
 348億8,500万円(対前年度比5.6%増)



平成29年度完成予定  
 「越前市総合体育館(仮称)」予想図  
 改築事業費：30億6550万円  
 延床面積：約7200㎡  
 主な施設：メイン・サブアリーナ  
 トレーニングルーム等

### 3月定例会の概要

平成27年第1回越前市議会定例会は、2月23日から3月20日までの26日間にわたって開かれました。

定例会最終日(3月20日)には、新庁舎の建設や「福井しあわせ国体」開催に向けたスポーツ施設の再整備など、重点的に予算配分された、27年度一般会計当初予算案など16件、中学生の医療費助成の所得制限を撤廃する子ども医療費の助成に関する条例改正案や、中小企業の振興に関する施策を総合的に推進するための中小企業振興基本条例など12件を原案通り可決しました。

なお、平成27年度一般会計当初予算案については、「まちづくり武生(株)への出資金1千万円について、附帯決議案が産業建設委員会から提出され、可決されました。越前市国民健康保険条例の改正案については、修正案が提出され、賛成多数で可決されました。(3面に関連記事)

また、指定管理者の指定に関する一般議案3件を可決、このほか人権擁護委員に関する人事案3件に同意、子供医療費窓口無料化に関する意見書案など3件を可決、請願2件をみなし採択、3件を不採択、2件を継続審査としました。(6面に3月定例会審議結果)

一般質問には16人の議員が市政全般にわたり質問を行いました。

### 本号の主な内容

- 2～3面 ◆ 議案等の審議 ◆ 委員会報告 など
- 4～5面 ◆ 一般質問
- 6面 ◆ 議案等の審議結果 など

### ※附帯決議とは？

議会での議案の議決に当たり、付随的に付けられる意見や要望の決議のこと。法的な拘束力はないが、議会の希望として市長にこれを尊重する政治的・道義的な責任を求めるもの。

# 平成27年度 当初予算決まる

## 総額 587億7,056万円 (前年度比5.0%増)

一般会計	348億8,500万円	(前年度比 5.6%増)
特別会計	210億7,336万円	(前年度比 5.1%増)
企業会計	28億1,220万円	(前年度比 1.5%減)

# 議案審議

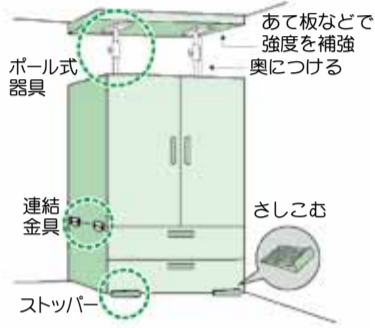


### 平成27年度当初予算審議

#### ■家庭内家具等転倒防止器具取付支援事業奨励金 100万円

問 誰を対象とした事業なのか。一人で取付できない場合はどうするのか。

答 災害時に支援が必要な方の安全を確保するため、市避難行動要支援者避難支援計画に基づき作成された名簿登録者に対し、器具の取付に要した費用の9割上限2万円を助成する事業である。取付が困難な方のために市登録の小規模事業者を事業案内と同時に紹介したいと考えている。



転倒防止器具の例

#### ■金属・電気製品類拠点回収業務委託料 62万4千円

問 金属や家電を拠点回収することだが、各町内の粗大ごみ回収に今後変更があるのか。

答 4月から金属・電気製品類の回収を1月2月を除く毎月第1日曜に第1清掃センターで行う。町内の粗大ごみ収集は、金属類や電気製品類を除いた形で実施するが、搬入が困難な方のために、当面は粗大ごみに出されても南越清掃組合において回収をする。

#### ■生活困窮者自立支援事業 1731万8千円

問 平成26年度から実施してきた結果はどうだったか。

答 平成26年度は、生活保護に至る前の段階の生活にお困りの方を対象として、

自立に向けた相談支援、住宅の支援給付、就労準備支援、家計相談支援、子供の学習等支援を実施した。支援の結果、36人の方がいろいろな困った状態から抜け出すことができていくという状況となった。また、若者サポートステーションや社会福祉協議会の生活福祉資金の貸し付けの紹介などを行った。

#### ■環境調和型農業の推進と農産物のブランド化 4560万5千円

問 コウノトリブランドの商品とはどのような商品か。人気や売り上げはどうか。

答 まず、ブランド化1号として「コウノトリを呼び戻す農法米」、2号として、この農法で栽培した酒米を使った純米吟醸「かたかた」、3号として羽二重餅「このとり舞」というお菓子があつた。米については年々栽培面積も増加しており、都市部を中心に販売されていると聞いている。



無農薬・無化学肥料の  
コウノトリブランド商品

#### ■雨水貯留事業 200万円

問 近年ゲリラ豪雨等で洪水対策が重要でありよい事業だと思いが、その概要はどのようなものか。

答 局所的な集中豪雨の頻発により近年増大する洪水のリスクを田んぼに水をためることで抑制するものである。水田の排水口に排水調整板を入れて排水口の口径を小さくする。モデル地区として鞍谷川上流と沖田川流域を予定しており、営農組合や農家組合等に説明をしていく。

#### ■有害鳥獣駆除業務等委託料 3440万円

#### ■農作物鳥獣害防止対策事業補助金 1920万6千円

問 鳥獣害防止対策の予算が増え、まだ不十分ながら一歩前進した印象だが、事業内容はどのようなものか。

答 有害鳥獣駆除業務委託料は、猟友会及び越前たけふ農業公社に対するイノシシ、鹿、熊等の捕獲委託料、また、熊や猿対策として実がなつたまま放置されている果樹を地元の了解があれば市で除去する費用である。農作物鳥獣害防止対策事業補助金は主に防護柵で、10集落分のワイヤーメッシュ、鹿用ネットを1集落分、住宅地などの電気柵、また、狩猟免許の取得助成などを含めて市の鳥獣対策協議会へ補助しようとするものである。

#### ■多動傾向等児童生徒支援事業 5874万5千円

問 多動傾向の児童・生徒の支援についてどういった体制でやっていくのか。

答 支援が必要と思われる児童・生徒や、不登校傾向の児童・生徒の数に応じて各学校に教育補助員を配置する。平成27年度は、落ちつきがないなど支援が必要な児童・生徒約130人に対して教育補助員28人を、また不登校傾向の児童・生徒約50人に対して7人の教育補助員を配置する予定である。

#### ■英語教育推進事業 1646万1千円

問 小学校3、4年生から英語に親しむということですが英語教育推進事業が展開されるということだが、どのような内容で進めるのか。

答 英語を母国語として話す講師の音声や表現になれ親しみながら、コミュニケーション能力を養うことを狙いとする活動型の英語教育である。現在行っている総合的な学習等の時間の国際理解などの学習活動として、年10回程度の授業時間を予定している。

#### ■学習活動推進事業(学校図書支援員配置に関する経費) 293万円

問 読書のまち宣言3年目の年として、学校図書館の機能や環境をさらに充実させるため、学校図書支援員を配置して、具体的にどのような活動をするのか。また、中学校への支援員配置は今後考えているのか。

答 学校図書館の管理、運営の支援あるいは児童・生徒の読書活動の啓発や司書教諭の支援などを予定しており、支援員の数は4名を予定している。1名が4校から5校を巡回する予定である。また、中学校においては、放課後ほとんどの生徒が部活動に取り組んでいるため、まず子供たちが生涯にわたり読書の習慣を身につけるためには、小学校段階での指導が一番重要だと考えている。

#### ■まちなか活性化業務委託料 3184万5千円

問 タウンマネージャーのこれまでの成果とまちづくり武生(株)になった後の役割は何か。

答 これまでの約8年間で3人がタウンマネージャーを務めた。具体的な成果として、空き家、空き店舗、空き地の活用を目的とした所有者と利用者のマッチング、市民が開催するにぎわいイベント等の支援や、新たなイベントの企画実施、町なか商店街の販売促進の取組み、新規開業支援等である。まちづくり武生(株)に移行後、これまでの事業に加えて、サブリース事業等の新たな自主事業を実施するので、新体制のもとタウンマネージャーに託す役割は、これまで以上のものになると考えている。



4月1日に設立された「まちづくり武生(株)」  
(JR武生駅前センチュリープラザ1階)

平成26年度3月補正審議

プレミアム付商品券発行事業負担金 6899万2千円

問 どのような商品券を発行するのか。以前も同様な商品券があったがその反省点を見直したのか。

答 プレミアム付商品券は地域の消費喚起さらには中小小売店の売り上げ拡大を目的に、販売価格は1万円で、プレミアム20%2千円分をつけて額面1万2千円になる。一人5冊まで購入可能で、市内の店舗のみ使用可能。大型店舗で使えるのは9千円、中小の小売店は1万2千円すべて使える。大きな課題は中小の小売店がいかに使っていただくかという工夫が必要である。

クーポントリ商品券発行事業 6900万円

問 高齢者支援と次世代支援にあるクーポントリ商品券の内容はなにか。

答 プレミアム付商品券の目的に加え、生活支援に重きを置いた事業であり、高齢者生活支援事業については、市民税非課税世帯の65歳以上の高齢者で、在宅で要介護1以上の要介護認定者の方に5千円、次世代育成支援対策推進事業は、児童手当受給者の市民を対象に児童1人当たり5千円の商品券を配付する。なお、児童手当の特例給付対象者には配布しない。

条例審議

越前市国民健康保険税条例の一部改正について

問 平均10%の保険料値上げの改正前に市としてやるべきことがある。保険料の収納・滞納状況、医療費増加要因とその分析、安易な不納欠損処理に対して市はどう考えているのか。

答 支払能力がありながら納めない者には差し押さえなど滞納整理や全庁体制の特別徴収本部による徴収力の強化を進め、安易に不納欠損処理をすることなく、納税者のもとへ足を運びコンタクトを取りながら収納率を高めていく。

越前市部設置条例及び越前市水道事業及び工業用水道事業の設置等に関する条例の一部改正について

問 水道部と建設部を統合した理由は何か。また、新設の国体推進課はどのようなことをするのか。

答 簡素で効率的な行政運営を目指し、半世紀に一度のまちづくりの着実な進捗を図る観点から社会基盤整備を一体的に進める必要がある。災害発生時等の社会基盤復興等の応援態勢を強化する意味もあり統合した。また、国体推進課は、平成30年に開催される国体について全庁的・全市的に取り組む必要がある。任期付職員を採用し国体の実行委員会と連携しながら推進に向けた事業をする。



福井国体 越前市で開催される競技

越前市手数料条例の一部改正について(鳥獣の保護及び管理並びに狩猟の適正化に関する法律改正に伴うもの)

問 今までとどう変わるのか。市民への影響はなにか。

答 法律の題名が変わったので手数料条例の語句を改正するものである。法律の改正内容は、以前は「鳥獣の保護」に重点が置かれていたが、個体数が増えすぎているという観点から「個体数を管理する」という意味が加わり、国や県など広域的な行政機関が直接個体数を数えらるという計画を立て捕獲していくという法律の趣旨である。県知事の許可で、民間業者が捕獲することができる。広域的に調査し山奥で捕獲することで里へ出てくる量が少なくなると考えている。

「まちづくり武生株」 出資金附帯決議案可決

産業建設委員会で審査され、まちなかのにぎわいを生み出し魅力を高めるために設立される「まちづくり武生株」への出資金1千万円について、この予算が責任ある経営を行うために生かされるよう附帯決議がされました。附帯決議の内容は次のとおりです。

- 1 まちづくり武生株の決算期ごとに、越前市議会に対し、経営状況を報告すること。
- 2 まちづくり武生株に対し、経営責任の明確化を要請すること。
- 3 まちづくり武生株に対し、外部監査体制の構築を要請すること。

国保条例改正案を修正可決

国民健康保険条例の改正は、高齢化の進展に伴う医療費の増加などにより基金が底をつき、非常に厳しい財政状況となっている国民健康保険特別会計において、保険税を平均10%引き上げるものです。

この改正案に対し、議員から、周知期間が短いことや滞納を減らす取組みを強化する必要性があること等から、施行を「平成27年4月1日」から「平成28年4月1日」に延期する修正案が提出され、賛成多数で可決されました。

なお、審議に当たって理事者からは、さらなる滞納対策の強化や健康づくりを初めとする医療費抑制策の強化に努めるが、従来の税率では歳入不足が予測され、一般会計からの繰り入れも必要となるとの考えが示されました。

今回の改正案による増加分について、今後一般会計において、国民健康保険特別会計に繰り入れるための財源を確保する必要があります。

委員会報告

議案を審査するため、3つの常任委員会を開催しました。委員長報告の一部をご紹介します。

教育厚生委員会

夜間等における小児救急医療体制の充実が、健診の受診率の現状と向上対策

地域医療活動支援事業について、委員からは、夜間等における小児救急医療体制の充実について述べられました。

理事者からは、小児救急医療について、初期小児救急は、午後11時まで福井県子ども急患センターで対応しており、重症の小児救急患者に対しては、嶺北地区では、福井赤十字病院などの4病院が曜日ごとの輪番制で対応している。また、丹南病院も2次救急病院となっており、小児科医も当直する日があると聞いている、の答弁がなされました。

また、健康診査事業について、委員からは、がん健診の受診率の現状と向上対策について述べられました。

理事者からは、平成25年度の受診率は、全体で37%となっている。受診率の向上対策については、自治振興会の健康づくり推進員と保健師が、連携して取り組んでいる。また、対象者には、直接電話するなどして受診勧奨に努めており、今後とも受診率の向上対策に取り組んでいきたい、との答弁がなされました。

総務委員会

地域自治振興事業交付金について

地域自治振興事業交付金について、委員からは交付金の算定基準だけでなく事業の内容についても精査し、見直しを行っているのか、また自治振興会が抱える課題について今後どのように取り組みを進めていくのか、と述べられました。

理事者からは、交付金の算定基準の見直しに関しては、自治連合会の会議の中でも議論となっており、地域自治振興事業については、3年間の地域自治振興計画に基づき、17地区それぞれが振興計画を作成し事業を進めている。現在の計画は、平成25年度から27年度までのため、平成27年度中に、28年度から3年間の新規計画案を策定することとなる。平成27年度中には各地区自治振興会と丁寧な協議を行い、計画を策定していただく予定であるとの答弁がなされました。

産業建設委員会

たけふ菊人形事業について

たけふ菊人形事業について、委員から入場者数を増やすための取組みについて述べられました。

理事者からは、鯖江、福井のビジネスホテル、芦原温泉にも販売を依頼するなど前売り券販売に力を入れている。また、入場者層として、高齢者など施設に入所されている入場者も多いため、県内はもとより、県外の施設にPRを行うことを考えている。また、大型遊具の老朽化については、レンタル遊具により、変化するニーズに対応するなど、総合的に判断し、取り組んでいきたいとの答弁がなされました。

さらに、委員からは、今後の菊人形の観光資源としての位置付け及び今後の観光行政の方針について述べられました。

理事者からは、菊人形は、越前市の観光資源であるが、市民の中に菊人形の存在が少いと感じられるように感じられる。市民の方に愛される菊人形をもう一度作り上げるためにも、菊人の造形等、家族が楽しめる雰囲気づくりも必要であると述べている。また、観光全体においては、越前和紙、越前打刃物、越前指物の3つの地元伝統産業を中心に据え、近隣市町とも連携も図っていきたいとの答弁がなされました。



今年で64回目を迎える たけふ菊人形

市議会本会議や常任委員会ほどなたでも傍聴できます。お気軽にお越しください。

# 3月定例会 一般質問

3月定例会では、16人の議員が3月2日～4日の3日間、一般質問を行いました。多くの質問項目の中から1人1項目を選び、ジャンルごとに質問・答弁を要約して掲載しました。なお、録画中継は市議会ホームページをご覧ください。

越前市議会

検索

越前市議会 < 越前市

インターネット議会中継

## 環境

### 他の質問項目

- ・有害鳥獣の被害の克服に向けて
- ・相談(総合)窓口について

**問** 再生可能エネルギー政策を推進せよ

**答** 再生可能エネルギー政策を推進せよ。再生可能エネルギーの導入促進事業の概要について説明を求め、また、太陽熱温水器、ペレットストーブなどの設備を単独購入する際の助成制度として拡充してはどうか。

市内事業者で太陽光発電設備に併せて省エネ設備を同時設置時に上乗せして1kW当たり2万4千円を補助している。平成28年度まで太陽光発電を推進し、その後は国の動向等を見きわめながら制度設計を考える。

### 再生可能エネルギー政策を推進せよ

- ・鳥獣害対策
- ・定住化と雇用対策

### 他の質問項目

**問** 新幹線の開業前倒しへの課題に対応せよ

**答** 本県選出の自民党国会議員の働きにより、北陸新幹線の敦賀までの開業3年前倒しが決定した。用地協議など当市の対応と更なる福井先行開業について市長はどう考えているのか。

用地協議は県と共に協力していく。駅周辺整備は3年前倒しのスケジュールに合わせて進め、福井駅の早期活用等の検討に当たっては南越駅の位置づけや機能を確認した上で南越駅までの開業の検討を行うことを要望している。

### 新幹線の開業前倒しへの課題に対応せよ

## 新幹線

### 他の質問項目

- ・公立小中学校統廃合
- ・通学路安全確保

**問** 南越駅(仮称)建設に係る補償を確実に進めよ

**答** 南越駅建設に伴い松ヶ鼻幹線排水路の付替えと駅東側の水田に係る日照問題について補償を考えているのか。

排水路については管理者の松ヶ鼻土地改良区と鉄道運輸機構が駅東側への移設で設計協議を行っている。日照問題については、鉄道運輸機構が周辺農地の作物の収量調査等を行い、駅完成後に減収が認められる場合については補償の対象になると聞いている。

### 南越駅(仮称)建設に係る補償を確実に進めよ

### 他の質問項目

- ・中小企業の振興対策
- ・市庁舎建設と庁舎周辺再生ゾーンの困難性

**問** 在来線運行継続の財政負担を市はどう考えるのか

**答** 北陸新幹線建設によるJR在来線の運行継続の負担が財政面で大きな問題であり、後の世代に負担を背負わすこととなる。これについて市の認識はどうか。

経営分離に係る沿線市町の財政負担について、県は市町の負担が過大とならないよう配慮し、経営分離後も経営主体の健全な経営を確保するため、国に対し必要な施策を講じよう、県と市町が連携して国に強く求めていく。

### 在来線運行継続の財政負担を市はどう考えるのか



日本共産党議員団  
加藤 吉則



未来  
小形 善信



誠和会・公明党  
川崎 俊之



未来  
片粕正二郎

## まちづくり

### 他の質問項目

- ・中心市街地活性化
- ・新庁舎建設とネットワーケ型コンパクトシティ

**問** まちづくり武生(株)設立の意義は何か

**答** 中心市街地活性化業務を行うタケフ都市開発(株)のまちづくりセンターがあるのに、なぜまちづくり武生(株)を設立するのか。

タケフ都市開発(株)はセンタービルプラザの管理とテナント運営に当たる。まちづくり武生(株)は、新たに武生商工会議所、市及び関係団体が連携してスピーディーな判断ができる機能的な会社として、空き店舗利用促進やまちなかイベントのサポートを担う。

### まちづくり武生(株)設立の意義は何か

- ・学校図書館のあり方
- ・原子力防災計画における住民避難計画に関して

### 他の質問項目

**問** 中ホール跡地活用に子育て世代等の意見を入れよ

**答** 中央図書館にはフリースペースが少ない。また市内には雨天時に子供連れで楽しめる施設がない。そこで菊人形終了後に取り壊される文化センター中ホール跡地に図書館と連結したフリースペースや雨天時でも親子で楽しめるような施設を考えるべきである。

中央公園再整備計画において文化ゾーンのエントランスとして整備計画を策定する。その際に議論したいと考えている。

### 中ホール跡地活用に子育て世代等の意見を入れよ



未来  
城戸 茂夫



未来  
安立 里美



未来  
佐々木 哲夫



市民ネットワーク  
小玉 俊一

## 新庁舎

### 他の質問項目

- ・工芸の里構想
- ・指定管理者制度の見直し

**問** 本庁舎はコンパクトに 周囲に空間を創出せよ

**答** 本庁舎の建設方針として、まちなかを活性化し、市民が活用できる空間を作るため、アルプラザやセンタービルプラザに行政機能を分散し、本庁舎をコンパクトにしてはどうか。

現時点では行政サービスの一元化のご意見があり統合が望ましいと考えている。今の段階では市民からの意見が出にくいとのこと、今後具体的なものを示し、改めて市民の皆さんとの意見交換の場を設けたい。

### 本庁舎はコンパクトに 周囲に空間を創出せよ

### 他の質問項目

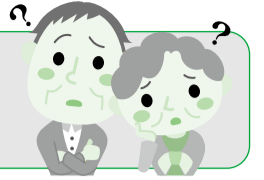
- ・鞍谷川の改修
- ・男女共同参画

**問** 総合支所を東部地域の拠点として活用せよ

**答** 今立総合支所は東部地域中心にふさわしく、木造建築とし、周りに樹木を植え、人が集まる複合施設として改修された。また、JR武生駅前の人口減少が見込まれ、まちづくり武生(株)は空き家・空き家の活用を重点的に進めよ。

総合支所についてはコミュニティ等の機能を有する複合施設として整備を図る。まちづくり武生(株)では自主事業を拡大し中心市街地活性化を着実に進める。

### 総合支所を東部地域の拠点として活用せよ



● ※一般質問 ●  
議員が行政全般にわたり、市長等の理事者に対し、事務の執行状況や将来の方針等について説明を求め、疑問点をたずねるための質問のことをいいます。

## 防 災

### 消防団を中核とした地域防災力を強化せよ

**問** 災害に備え消防団を中核とした防災力の強化が必要だが、消防団への加入促進、女性消防団員の現状、団員の処遇改善、装備の充実等の取組みにどのように取り組んでいるか。

**答** 団員とともに消防職員も勧誘し、出向くなど積極的な支援をしている。市職員に対し入団要請もしている。広報活動をする女性消防団員がいる。装備については団員の安全確保を優先に順次災害対応資機材の充実を図る。

#### 他の質問項目

- ・今立南部地区の雨水対策
- ・鞍谷川、服部川の改修



誠和会・公明党  
前田 一博

## 教 育

### 外国人児童生徒に丁寧な支援をせよ

**問** 日本語を話せない児童生徒の指導や学習支援に8人配置とあるが、どのように配置し、支援をするのか。

**答** 各学校を巡回する日本語の初期指導講師が1名、保護者からの相談等や学習支援を行うアクセスワーカーが3名、外国人児童・生徒指導員が4名である。学校担任とアクセスワーカー等が連携し学校生活へ適応できるように支援していく。

#### 他の質問項目

- ・生活環境保全対策
- ・現地現場主義について



誠和会・公明党  
大久保健一

### 中高一貫教育の教育システムを導入せよ

**問** 越前市の中学教育への取組みが立ち遅れている。高志中学校創設の様に中高一貫教育の高いレベルの教育システム導入を図るべきではないか。教育委員会として危機感を持たないのか。

**答** 現時点では高志中学校と同等の中学校がなければならぬとは考えていない。中高一貫教育の導入は県教育委員会が検討すべき課題である。中学生が適切に進路選択のできる環境づくりを応援する。

#### 他の質問項目

- ・行財政構造改革プログラムⅢの見返しの甘さ
- ・市長と国会議員とのパイパス



未  
来  
中西 眞三

### 小中学校で消費者教育を継続的に進めたい

**問** 小中学校で消費者教育を断片的に行うのではなく、人間性を重視した継続性を持った内容で取り入れる考え方が必要ではないか。

**答** 本市では、国の学習指導要領に即して、小学校・中学校各々の教科において、具体的な事例を通して、消費者生活に関する知識を習得するとともに、消費者として適切な行動がとれるよう児童・生徒の発達段階に応じた指導を行っている。

#### 他の質問項目

- ・介護保険事業と現状
- ・介護予防事業と現状



市民ネットワーク  
吉村 美幸

## 子 育 て

### 「子ども・子育て新制度」の保育料は

**問** 4月からの新制度を前に保育料を値上げする自治体が広がっているが、越前市の対応はどうか。18歳未満の子供が3人以上の場合に3人目以降を3歳以上でも無料にできないか。

**答** 現行と新制度における保育料を比較したが、ほとんどの世帯において値上げの影響はない。平成25年度から第3子以降3歳未満については無料としているが4月からは就学前の第3子以降すべて無料にする。

#### 他の質問項目

- ・国民健康保険制度
- ・介護保険制度



日本共産党議員団  
前田 修治

### 子ども子育て支援制度を充実せよ

**問** 認定こども園へ移行する場合の保育料の内容が示されていないが、どのような保育料の設定になるのか、軽減される部分はどこなのか。

**答** 1号認定の保育料は入園料を廃止し、現行の6千3百円を下回る金額で設定する。2号・3号認定の保育料も現行の額に据え置き、所得階層を8階層から11階層に増やすことで、所得の標準的な世帯までの保育料の軽減を拡充する。

#### 他の質問項目

- ・人口問題、定住化促進対策
- ・地域包括ケアシステムの構築



市民ネットワーク  
三田村輝士

## 財 政

### 財政の健全化に努めよ

**問** 財政構造の弾力性を判断する指標の経常収支比率が最新の数字は89.2%で、まだ弾力的に運用されていると判断できるが、今後の見通しはどうか。

**答** 越前市行財政構造改革プログラムⅢで、経常収支比率は平成28年度末の目標数値として90%以内としている。近年、扶助費等の増加により経常収支比率は上昇傾向にあるが、今後とも健全財政の維持と財政構造の弾力性の維持に努める。

#### 他の質問項目

- ・旧越前市土地開発公社の土地の処分状況
- ・地方創生戦略について



誠和会・公明党  
清水 和明

## 農 業

### 将来の農政に対し市独自の総合的な戦略を進めよ

**問** 農家の高齢化・後継者問題は10年後には更に厳しさが増してくると予想され、抜本的な戦略が必要である。

**答** 土地利用型農業については、農地中間管理機構を活用した担い手への農地の集積・集約、大麦や大豆など戦略作物への交付金制度の活用を推進し、市独自の取組みとして、環境調和型農業や園芸振興を進め、ブランド化等付加価値の向上を図れる施策を推進する。

#### 他の質問項目

- ・総合教育会議



未  
来  
川崎 悟司

Table with columns for '議員名' (Councilor Name), '議案等の名称' (Name of the Proposal), and '賛否' (Approval/Rejection). It lists various budget and ordinance proposals with corresponding approval status for each councilor.

○:賛成 □:修正部分を除き賛成 ×:反対 △:継続審査に賛成 ※:継続審査に反対 退:退席 (注)議長は過半数議決の採決には加わりません。特別多数議決の採決には議長も加わります。

人事 人権擁護委員の候補者の推薦に同意
議員の派遣について
総務委員会 (5月25日～27日)
教育厚生委員会 (5月11日～13日)
産業建設委員会 (5月27日～29日)

山本隆徳氏 (庄田町)
上道英夫氏 (柳元町)
中嶋曉美氏 (天虫本町)

議会だより編集委員会
委員長 佐々木哲夫
副委員長 加藤吉則
委員 清水和明, 吉村美幸, 城戸茂夫

誠和会・公明党
会長 前田一博
幹事 川崎俊之
庶務 大久保健一
日本共産党議員団
団長 前田修治

新たな会派結成
2月6日に新たな会派「未来」が結成されました。市議会の会派等の構成は次のとおりです。(平成27年2月6日現在)