

またひのつうしん

滝公英の土手を園児の列乱る

圭子



帆山町にて 日野フォトクラブ

ついていけないパート1

困った話です。老化の始まりかと思うことがあります。飲食店の注文がタブレットとなつて、いる場合にスムーズに注文ができない。タブレットの導入は、人手不足の解消や聞き間違い対策の結果だと思えます。

先日、うまく注文できたと思っていると、店員さん「お客様、〇〇がお二つですが、よろしいでしょうか？」

私「えーそうですか？一つでいいです！汗！汗！」

何のことはない、同じものを二つ注文してしまいました。情けないですが、スマホが使えこなせないはずはです。

人手不足はNHKのニュースにも影響があるのか、AI自動音声によるアナウンスがある。「ここからはAI自動音声でお伝えします。」と前置きがありニュースが読み上げられるが、なんの違和感もない。あちこちでAIが活躍する時代になってきたと思いますが、人と人の言葉のやり取りは大切にしたいものです。

K.O



第二十一回定期総会

「豊かな自然とあふれる希望 未来にはばたく 故郷 きたひの」

令和六年度 地区の主な行事

- 5月26日 (日) 村国山(どんぐり山登山道等)整備
- 6月 2日 (日) 北日野地区体育祭
- 6月 9日 (日) 自警消防隊地区操法大会
- 6月14日(金) 囲碁ボール大会
- 7月 7日 (日) 河川一斉清掃
- 8月18日 (日) 自警消防隊越前市操法大会
- 9月29日 (日) 日野山・村国山登山道整備作業
- 9月29日~30日(日・月) 合宿通学
- 10月第1回 食事サービス友愛訪問(10月~3月 6回)
- 10月13日 (日) 日野登山
- 10月19日・20日(土・日) きたひのふるさとまつり
- 10月27日 (日) ソフトボール大会・マレットゴルフ大会
- 11月7日 (木) 囲碁ボール大会
- 12月28日~29日 自警消防隊 年末警戒激励
- 1月12日 (日) 二十歳のサロン
- 2月16日 (日) 北日野地区ボウリング大会
- 2月23日 (日) 第42回 きたひのづくり大集会
- 3月16日 (日) 第41回 雪どけクリーン大作戦
- 3月23日 (日) 第28回 春風コンサート
- 4月26日 (土) 令和7年度 第22回定期総会



四月二十日(土)、北日野公民館講堂にて、第二十一回北日野地区自治振興会定期総会が開催されました。

提出された議案は全て承認されました。

地区キャッチフレーズ
「ふれあいあふれる たのしいまち北日野」
を目指し、今年度の目玉イベントとして地区の子どもから高齢者が集い一緒に楽しむことが出来る

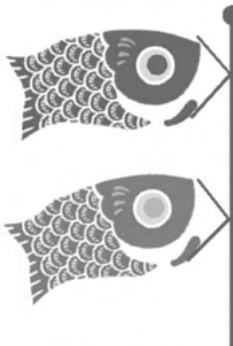
「きたひのふるさとまつり(仮称)」を十月十九日、二十日に開催しますので、楽しみにしてください。

北日野地区自治振興会

令和六年度役員(敬称略)

会長	杉本 一彦
副会長	山形 喜通
事務局長	玉川喜一郎
会計	仲保 則子
参与(公民館館長)	大塚 敏郎
顧問	大塚 孝一
監事	三好 弘幸
	牧田 善浩
	河端 勝実
	笠嶋 敬三

春季健康ウォーク大会



穴地蔵



岩内山



圓光寺



春季健康ウォーク大会は、四月二十八日(日)八時に北日野公民館前駐車場に集合し、総勢八十五名のご参加をいただき、記念撮影後八時三十分目的地向けに出発しました。

千石岩、穴地蔵では、歴史セミナー代表の武内忠男様より詳しい説明をいただきました。また、神土山圓光寺住職横河慶宝様からは、お堂で休憩をさせていただきながら、圓光寺の歴史等、分かりやすくご説明していただきました。

岩内山では、岩内山を愛する会の玉村隆雄様に山道の開拓や、歴史的背景などより詳細にご説明をいただきました。

次回も創意工夫を凝らし、より参加しやすい「健康ウォーク」を目指してまいります。

ご参加頂きました地区民の皆様、ご協力いただいた関係者やスタッフの皆様、誠にありがとうございました。

保健体育部 大塚久幸

私の子育て奮闘記 109

4月28日(日)認定こども園北日野で、資源回収を行いました。ご協力いただいたご家庭の皆さんにお礼申し上げます。

今年度から、私の子育て奮闘記の担当になりました。

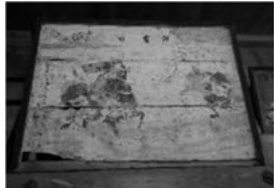
最近、仕事も落ち着き、休みの日は映画を見たり、子ども達と遊んだりしています。子どもと接する時間が増え、成長を見ることが出来るようになりました。今、一番下の子がふじ組で、毎日見ている成長の早さに驚くばかりです。

これからも、ずっと見守っていきたいと思っています。

認定こども園北日野保護者

北日野公民館「歴史セミナー」

4月23日(火)、歴史セミナー生7名で向新保町の日笠神社の絵馬を鑑賞させていただきました。日笠神社には沢山の絵馬が奉納してあり、どれも素晴らしい絵馬ばかりで、貴重な時間を過ごさせていただきました。ご協力頂いた区長さんには感謝申し上げます。



～紫式部を学ぶ～

日時：5月28日(火) 9時30分集合
場所：紫ゆかりの館駐車場(東千福町21-11)
紫ゆかりの館→紫式部公園(ガイドあり)→大河ドラマ館
参加費：600円(大河ドラマ館入館料)
お申込・お問合せ：北日野公民館(23-4603)
締切：5月19日(日)
※紫ゆかりの館から大河ドラマ館までの移動は各人で行います。

～毎月第3日曜日を休館とします～

第3日曜日は「家庭の日」です。そこで、家庭とのふれあいの時間を過ごしていただくために、試行的に令和6年4月から9月までの6ヶ月の間、第3日曜日を休館とさせていただきます。

皆様には、大変ご迷惑をおかけいたしますが、ご理解をいただきますよう、よろしくお願いいたします。
越前市生涯学習・芸術文化課

北日野公民館

5月～6月の予定

- 5月16日(木) 自治振興会理事会
- 22日(水) 自治振興会企画委員会
- 26日(日) 村国山(どんぐり山登山道)等整備
- 6月2日(日) 北日野地区体育祭
- 9日(日) 自警消防隊地区操法大会
- 14日(金) 囲碁ボール大会
- 15日(土) 父の日プレゼント作り

休館日 毎週月曜日 6月16日(第3日曜日)

北日野駐在所だより No.74

出来ることから始めよう！防犯対策

- ・歩きながらのスマホや音楽を聴いたりしない。
- ・夜中に暗がりや一人を歩かない。
- ・バックなどの見えやすい場所に防犯ブザーをつける。
- ・周囲に目を配り、ちょっとでも変だと思ったらできるだけ離れる。
- ・書店での立ち読み、デパート等のエスカレーターでは、後方に注意する。
- ・トイレを使用するときは、小型カメラ等の不審物がないか確認する。

福井県警アプリ「福井ポリス」
犯罪発生情報、防犯ブザー機能
痴漢撃退機能などがあります。



令和6年度 北日野公民館 運営協議会を開催します

日時：6月7日(金) 午後7時30分～

※傍聴を希望される方は、当日17時までに、北日野公民館までご連絡ください。(先着5名)

交通安全協会 北日野分会だより

5月、6月は無事故・無違反の自己申告の期間です。

金・銀・銅賞に該当する方は是非申告してください。

秋の講習会で表彰させていただきます。

申請先：笠嶋龍夫分会長または北日野駐在所まで

囲碁ボール大会お知らせ

6月14日(金)、13時30分から北日野ミニ体育館にて、令和6年度第1回囲碁ボール大会を開催します。

参加資格は北日野地区内在住の65才以上の方です。
詳しくは北日野自治振興会事務局(公民館内 23-4603)までお問い合わせ下さい。

消火器の維持管理について理解していますか？

○設置上の注意○
消火器設置の際、置かれる場所や環境によっては、消火器の寿命を縮めてしまいます。設置上の注意に従い、正常に使えるよう維持管理してください。

- ① 高温・多湿のところには設置しない。
- ② 通行または避難に支障がなく、すぐに持ち出せる場所に設置する。
- ③ 地震等で消火器が転倒、落下しないように設置する。
- ④ 消火器に表示されている「使用温度範囲」内の場所に設置する。

○維持管理○
使用期限を過ぎた消火器は破裂による人身事故の危険があります。放置せずに交換する。特に、外観に異常がみられる消火器は、たとえ使用期限に達していなくても交換する。

- ① 圧力計の赤色の指示針が正常範囲(緑色)内にあることを確認する。
- ② 安全栓・封印シールが正しくセットされているか確認する。
- ③ サビ、キズ、変形などがあると、容器本体の破裂のおそれがあるので使用しない。
- ④ 6か月に一回以上は外観を点検する。

[問い合わせ先] 南越消防組合 東消防署
予防指導課 ☎43-0119

まじるきたしの@ほーむ

つうたー！
♪(≡▽≡*)ノキターー！



4/21 小野谷町にて

4/12 矢船町にて

4/21 小野谷町にて

4/26 西尾町にて

エコクラフト



☆放課後子ども教室😊



5/11 母の日のフラワーアレンジメント

優勝！
おめでとうございます！



万葉プレイズ 4月28日29日に高円宮賜杯第44回全日本学童軟式野球大会マクドナルド・トーナメント越前支部予選会が行われ、万葉プレイズが優勝しました

表紙の俳句は、北日野俳句会 平井 圭子さんの作品です

ミツバアケビ(アケビ科)



村国山を楽しむ花特集

K・S

エンレイソウ(ユリ科)

麓から中腹まで所々に見られるつる性の落葉樹、他の木に巻きついて高く上がる。葉は長い柄があり3枚の複葉、小葉は長さ 5 cmあまりで卵形 ふちは波状になる、葉の間から花房を出し房状にたれ下がる、先の方に多くの黒紫色の 5 mmほどの花をつける、め花は花の基の方に2, 3こつけ大きい、がく3花びらは無くおしべ6、め花にはめしべ3 実 は長楕円形で長さ 10 cm弱 秋に紫色に熟し縦にはじけ食べられる よく似たアケビは小葉が5枚で花は薄紫色 実がはじけるのでアケビと言う



アケビの花

10月ミツバアケビの実

西側の登山道中腹に見られる多年草、草丈 10 cmほどで茎の上部に3枚のひし形の葉が輪生している、葉の長さ 8 cmあまりで先はとがる。葉のつけ根から短い花柄を出し黒茶色の花を1個つける、花びらは無く、がく3、おしべ6、めしべ1、実は1 cmの球形で黒紫色根が漢方薬になり、命を延ばすことからエンレイソウと言う。



エンレイソウ

編集・発行 越前市北日野公民館

〒915-0052 福井県越前市矢放町 21-11 tel/fax:0778-23-4603

E-mail: kitahino_ko@city.echizen.lg.jp

<https://kitahino.jp/>

北日野地区自治振興会 (北日野公民館内)



メール投稿、原稿などは
←こちらからどうぞ♪

LINE公式アカウント



お友達登録は→のQRコードで
「友達追加」をお願いいたします