

# 越前市 広報

4

2026

vol.247

**特集** その1 チェック!予算のポイント  
その2 ゴールデンウィークおでかけ情報



しきぶ  
Shikibu



**祝** しきぶ駅開業・駅前広場供用開始記念式典



越前市

3月14日、ハピラインふくい「しきぶ駅」が開業しました。市が送迎車両用の乗降場や市民バスの停留所を整備した駅前広場も供用を開始。駅の近くにある武生商工高校の生徒をはじめ、みなさんの利便性が向上しました。

開業当日は、武生南小学校の児童や南地区のみなさんが、手作りのうちわやオリジナルの缶バッジを来場者に配ってお祝いしました。また、武生商工高校吹奏楽部が記念演奏を披露したほか、武生第二中学校の生徒が自分たちで育てた古代米（黒米）を販売しました。

# 令和8年度補正予算(第1号)

補正額合計 9億3,461万円

国の経済対策を受け、住民税非課税世帯に対するくらし応援臨時給付金の支給や学校・保育園等への給食食材費の支援、くらし応援商品券発行事業など、物価高騰対策として必要な予算を計上しました。

## 主な事業

### ■住民税非課税世帯

**くらし応援臨時給付金事業** 1億160万円  
住民税非課税世帯に対し、1世帯あたり2万円を給付します。

### ■保育園等物価高騰対策支援事業

2,464万6千円  
民間・公立保育園等に対し、食材費高騰分を支援します。

### ■くらし応援商品券発行事業

4億190万円  
19歳以上(平成19年4月1日以前生まれ)の市民を対象に、市内店舗で利用できる5,000円分のデジタル商品券または紙商品券を発行します。

### ■給食費特別支援事業

3億3,126万1千円  
小学校については完全無償化し、幼稚園・中学校については必要な食材費の3割を支援します。

# 令和7年度3月補正予算(第10号)

補正額合計 5億9,968万円

国の補正予算を活用して行う学校施設の空調設備更新や、今シーズンの降雪に対応するための経費、地方バスの路線維持などに必要な予算を計上しました。

## 主な事業

### ■小・中学校施設営繕事業

1億8,418万円  
小・中学校の学校生活および学習環境を整えるため、空調設備を更新・新設します。

### ■道路除雪対策事業

3億1,522万5千円  
今季の降雪に対応するため、道路除雪に係る所要額を補正しました。

# 令和7年度3月追加補正予算(第11号)

補正額合計 3,402万円

国の経済対策を受け、令和7年度に実施する公共交通事業者に対する燃料費高騰分などの支援や市内事業者の資金調達支援に必要な予算を計上しました。

### ■地域公共交通物価高騰対策支援事業

348万4千円  
公共交通事業者に対し、燃料費や電気料金などの高騰分を、県や沿線市町と連携して支援します。

### ■中小企業利子補給事業

3,052万8千円  
人件費上昇や物価高騰の影響を受ける中、販路開拓などの前向きな取り組みを行う市内事業者の資金調達をサポートします。

## 予算のポイントを動画でもチェック

市の広報番組「越前市情報ナビ」でも令和8年度当初予算の内容を紹介しています。

こしの都9ちゃんTV(ケーブルテレビ/デジタル091チャンネル)

**放送** 4月17日(金)まで  
午前7時30分～、午後0時30分～、午後7時30分～

アーカイブ動画を市公式 YouTube チャンネルに掲載しています。  
視聴は右の二次元コードから。



## チェック!

# 予算のポイント

問 財務企画課 ☎ 42-5742



▲令和8年度予算



▲令和7年度予算

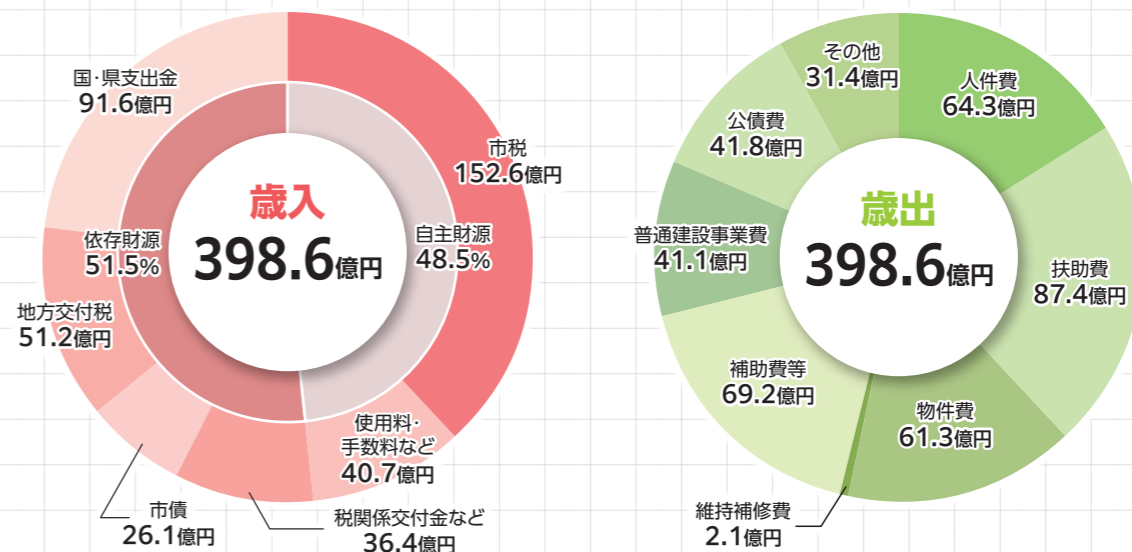
## 令和8年度当初予算

令和8年度当初予算は、2月に市長選挙が実施されたことから、例年のような通年型の予算ではなく、「骨格的予算」として編成しました。継続的な事業や既に実施が決定している事業を中心に、市民生活を維持するための緊急性・必要性の高い事業などもあわせて計上し、市政や市民生活への影響を最小限に抑えました。新規事業など、政策性の高い事業については補正予算により対応することとしています。

	予算額	対前年度比	
一般会計	398億5,200万円	+3億4,000万円	+0.9%
特別会計	171億1,545万円	+2億3,684万円	+1.4%
企業会計	88億12万円	+4億5,180万円	+5.4%



## ■一般会計予算の内訳



## 4つの柱と主要施策

### 1 安全・安心、災害に強いまちづくりを推進する取り組み

■中学校体育館空調整備 4億564万5千円  
災害時に指定避難所となる学校体育館に空調設備を整備します。

### 2 こども・子育て世帯への支援

■全天候型キッズパークの設置 8,000万円  
民間施設を活用し、全天候型の遊び場を設置します。

### 3 市民活躍を支える取り組み

■新規創業支援体制の拡充 624万9千円  
新しく事業にチャレンジする事業者を各種団体と連携して支援します。

### 4 DX等の推進

■デジタル学習基盤の整備・活用 618万3千円  
モデル校に「AI教材」などのデジタル学習基盤を整備し、効果的な運用方法を検証します。

# ゴールデンウィークおでかけ情報

## 👨‍👩‍👧 こどもと一緒に

### 武生中央公園

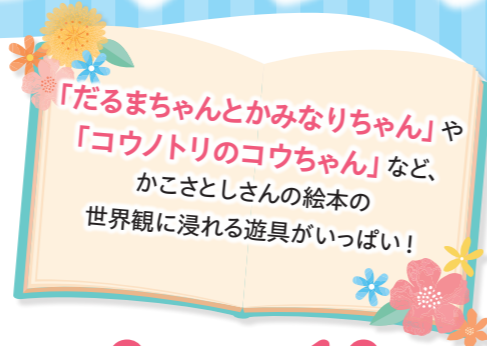
所 高瀬二丁目7-124 問 都市計画課 ☎22-3012

### 🎡 アトラクション遊具運行日時

📅 4/29 (水・祝) 5/2 (土)~6 (水・休) 5/9 (土) 5/10 (日)

🕒 午前9時~午後5時

※チケット販売は午後4時30分まで ※チケットはパピペーパー広場(モノレール乗り場付近)で販売しています。



「だるまちゃんとかみなりちゃん」や「コウノトリのコウちゃん」など、かこさとしさんの絵本の世界観に浸れる遊具がいっぱい!



400円/回

コウノトリと大空散歩

## 1,000円で一日乗り放題!

### お得な回数券

(100円チケット11枚つづりで1,000円)もあります



300円/回

かみなりまちのモノレール



400円/回

かみなりまちのほうでんとう



400円/回

かいぞくせん・がぼがぼまる



300円/回

おもちゃの国のメリーゴーランド

■今年度の運行期間は 3/1(日)~6/28(日)・9/5(土)~11/29(日) ※土日・祝日のみ

●雨天時は運行を中止する場合があります。●日没時間などの影響により運行時間を変更する場合があります。

●運行状況はホームページを確認してください。



## てんぐちゃん広場

所・問 府中一丁目11-2(市民プラザたけふ3階) ☎080-3740-1095

かこさとしさんの絵本にちなんだ、年齢別の3つの部屋で安全に遊ぶことができます。

3~12歳 どんどこどんのおへや

3~6歳 101ちゃんのおへや

0~2歳 さあちゃんゆうちゃんのおへや

## 🎵 てんぐちゃんフェスタ2026

📅 5/5 (火・祝)

詳細が決まり次第、ホームページでお知らせします。



▲どんどこどんのおへや

## 👏 伝統・文化にふれる

### 🌸 万葉マルシェ Vol.13

📅 4/25(土)・26(日) 🕒 午前10時~午後4時

所・問 万葉菊花園(余川町22-96-1) ☎27-7800

県内外から50を超える店舗が大集合。アクセサリーや雑貨、スイーツなどを販売するほか、ワークショップも楽しめます。キッチンカーもやって来ます。

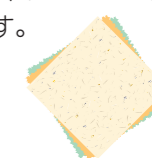


### 🌸 えちぜん和紙の市

📅 5/3(日・祝)・4(月・祝) 🕒 午前9時~午後4時

所 越前和紙の里パピルス館前駐車場(新在家町8-44) 多種多様な越前和紙を購入できるテント市。パピルス館では、和紙商品を最大2割引で販売します。

問 福井県和紙工業協同組合 ☎43-0875



### 🌸 第44回あじまの万葉まつり

📅 5/3(日・祝) 🕒 午前10時~午後4時

所 万葉の里味真野苑(余川町55-1) 味真野地区内

万葉菊花園を会場に、武生茶道連盟2流派が大茶会を行います。

📅 5/4(月・祝) 🕒 午前10時~午後3時55分

■万葉行列 万葉衣装に身を包んだ総勢約500人の大行列が味真野地区内を練り歩きます。

■ステージイベント

味真野茶もみ唄、万葉相聞歌朗唱、福井県雅楽会の演奏、越前万歳、キッズダンスなど、多彩なステージが披露されます。

■その他

地元食材のふるまい鍋や物販バザーもあります。

問 万葉菊花園 ☎27-7800



### 🌸 越前箆笥まつり2026

📅 5/3(日・祝) 🕒 午前10時~午後3時

所 越前箆笥会館(本町1-19)、タンス町通り周辺 家具のアウトレット市やテント市でお得に買い物ができます。記念のお菓子まき(午後2時開始)や木工体験のコーナーもあります。※出店者募集中(野菜、総菜、手作り品など。希望者は二次元コードから。)

問 越前指物協同組合(事務局:ファニチャーホリック) ☎43-5375



### 🌸 歴史と遊ぼう馬借街道in神山

📅 5/3(日・祝)

🕒 午前8時30分 神山小学校グラウンド集合 戦国期から明治初期までの約400年間、人や荷物の往来に使用された歴史ある街道を歩きます。神山地区の歴史・文化を体験できます。

参加費 小学生以上500円/人

申込方法 電話 申込締切 4月24日(金)

問 神山地区自治振興会(神山公民館内) ☎23-8010

## 🌿 自然に親しむ

所・問 ハツ杉森林学習センター(別印町19-1-1) ☎42-3800

### 🌿 天体教室「ギャラクシービッグスーパーボール作りと春の大曲線を探そう」

📅 5/5(火・祝) 🕒 午後7時~9時

標高500mから見る満天の星空は感動がいっぱい!

講師 ハツ杉天体観測所のみなさん

定員 20人

参加費 500円(ギャラクシービッグスーパーボール1個付き)

※雨天曇天の場合は屋内で工作とおはなし会。

### 🌿 野鳥観察会

📅 5/9(土)

🕒 午前9時30分~11時

鳥獣保護区でもあるハツ杉千年の森。年間60種以上の野鳥が観察できます。

定員 20人

講師 日本鳥類保護連盟 福井県支部

参加費 200円 (羽のストラップづくり付)

### 🌿 矢良集岳に登ろう

📅 5/10(日)

🕒 午前8時30分~午後1時

※午前8時15分 エコビレッジ交流センター集合。雨天中止

定員 15人

申込期限 5月3日(日・祝)

問 エコビレッジ交流センター(湯谷町25-25-2) ☎28-1123



# 春からスタート! スポーツ&ウォーキング



## 令和8年度 スポーツ教室(初心者)のご案内

問 スポーツ交流課 ☎22-7463

- 申込方法**
- ①または②
- ①申込用紙の提出  
<提出先>  
スポーツ交流課(市役所5階)  
または今立総合支所
- ②電子申請  
右の二次元コードから



**申込期限** 5月7日(木)午後5時  
※各教室、定員に達し次第締め切ります。  
※複数の教室へ申し込むことも可能です。

**受講料** 1教室につき  
中学生以下500円、高校生以上1,000円  
※別途、道具代などの負担金が必要となる教室  
があります。



### 受講希望者が3人以上の教室のみ開催します

No.	教室名	曜日	時間	場所	対象者	
1	初心者弓道	朝の部 夜の部	火・金	9:30~11:30	市弓道場	中学生以上
	19:00~21:00					
2	大人のテニス	水	20:00~22:00	武生中央公園庭球場	高校生以上	
3	空手	火・金	18:00~19:00	武道館	6歳以上	
4	水中ウォーキング	土	13:45~15:00	家久温水プール	成人	
5	マレットゴルフ	月・木	8:30~11:00	武生東運動公園	成人(初心者)	
6	運動遊びと フェンシング体験	月・木	17:30~18:30	アイシンスポーツアリーナ	小学1~4年生	
7	ちびっ子レスリング	月・水・土	18:30~19:15	アイシンスポーツアリーナ	年中~小学2年生	
8	初心者硬式テニス	火・土	18:30~19:30	武生中央公園庭球場	小学1~6年生	
9	太極拳	水	19:30~21:00	あいぱーく今立	小学生以上	
10	ニュースポーツ	水	20:00~21:30	アイシンスポーツアリーナ	小学生以上	

## Vitality Walk in Echizen City 2026first

問 健康増進課 ☎24-2221

**参加無料**  
スマートフォン専用アプリ「Vitality」  
を使って、ウォーキングを習慣にしま  
せんか?

アプリで歩数を記録し、楽しみながら健康づくりに取  
り組むことができます。

取り組み度合いに応じた目標を達成すると、ルーレ  
ットを回すことができ、特典(コーヒーショップのドリン  
クチケットやコンビニ商品など)を必ず受け取れます。

※市が健康増進に関する戦略的連携協定を結んでいる住友生命  
保険相互会社の協力のもと実施する事業です。

**申込期間**  
4月27日(月) 午前10時~  
5月 3日(日・祝) 午後6時

**実施期間**  
5月4日(月・祝)~  
6月28日(日)

**対象** 市内在住・在勤の18歳以上(高校生を除く)

**定員** 先着200人

申込方法など、詳しくは右の二次  
元コードから確認してください。



昨年大好評

### 関連イベント

#### ◆はぴウォーク2026

問 福井県健康政策課  
☎0776-20-0697

目標の歩数を達成すると  
【はぴコイン】がもらえます。  
Vitality Walk in Echizen  
Cityと並行して  
参加することが  
できます。



#### ◆運動講座「タイパウォーク+(プラス)」

問 健康増進課 ☎24-2221

**とき** 4月28日(火)  
午後6時~7時 Inbody(体水分、タンパク質、ミネラル、体脂肪の分析) ※希望者のみ  
午後7時~8時 運動講座「タイパウォーク+(プラス)」

**ところ** 瓜生水と緑公園体育館(瓜生町19-7-1)

**講師** (有)パワーリンク 健康運動指導士 漆崎由美氏

**定員** 60人(要事前予約)

申込方法など詳しくは二次元コードから



# 健康のすすめ

問 健康増進課 ☎24-2221 FAX 24-5885  
✉ kenkou@city.echizen.lg.jp

## 働く世代の健康を応援 健康すまいる事業

少子高齢化により労働人口が減少する中、社会を支える働く世代の健康は、一層重要になっ  
ています。働く世代の健康増進のため、市は、従業員の健康管理や健康づくりなどの健康  
経営を進める事業所を「健康すまいる事業所」として登録し、その活動を応援しています。



▲健康すまいる事業所の  
詳細はこちらから

### 令和8年度の健康すまいる事業所を募集中



#### ■取組項目(一例)

必須項目	選択項目
<ul style="list-style-type: none"> <li>代表者の健診受診</li> <li>正規従業員の定期健診受診率実質100%</li> </ul>	<ul style="list-style-type: none"> <li>健康課題に基づいた新たな取り組みの実施</li> <li>食生活改善や運動機会増進のための健康教育、継続的な取り組みの実施</li> </ul>

#### ■健康すまいる事業所に登録されると・・・

- 事業所で、生活習慣病予防講座や禁煙講演会などを開催する際に、市から講師を派遣します。
- 健康増進に役立つ情報をメールなどでお届けします。
- 市と協定を締結している生命保険会社などから、健康づくりに関するサービスを受けることができます。

#### ■健康すまいる事業取組達成事業所に認定されると・・・

- 取組達成事業所としてPRできます。
- 市のホームページで公表します。
- 優良事業所を市が表彰します。

## 令和7年度 健康すまいる事業所 優良事業所 田中建設株式会社様

令和7年度の「健康すまいる事業取組達成事業所」82事業所  
のうち、田中建設株式会社を優良事業所として表彰しました。



### 事業所からのコメント

建設業において社員の健康は、安全で高品質な現場づくりと安定した  
事業運営を支える重要な基盤です。当社は、がん早期発見のための  
リスク検査キットを社員に配布し、将来の健康管理も見据えた長期的  
な支援を行っています。また、メンタルヘルス対策として、担当部署  
の社員が関連資格を取得し、相談しやすい職場環境を整えています。  
今後も健康経営を通じて、社員一人ひとりの健康と幸せ、地域社会の  
発展に貢献できる企業を目指します。

## こころとからだの健康づくり

気軽に参加してください

参加無料 問 健康増進課 ☎24-2221

●チャレンジ教室 ……………生活習慣病予防のための運動

各教室 参加費 1回100円 問 長寿福祉課 ☎22-3784

- いきいき運動広場 ……………映像を見て行う体操や身体機能の維持・向上のための運動
- いきいき運動広場パワー ……………椅子に腰かけて行うプログラムが中心の新規参加者向けの教室
- 男の貯筋講座 ※男性限定 ……………体力測定や道具のいない筋肉トレーニング

開催曜日、時間、場所は、二次  
元コードから確認してください  
(通年で変更はありません)。



チャレンジ  
教室



いきいき  
運動広場ほか

## ■ がん検診 (年齢は令和9年4月1日時点)

種類	対象者	検査方法	受診場所		自己負担額	無料対象者
			集団健診	医療機関		
大腸がん	40歳以上*1	便潜血検査(2回法)	○	○	500円	41・46・51・ 56・61歳 65歳以上
肺がん	40歳以上*1	胸部エックス線検査	○	○	500円	
かくだん (喀痰検査)	喫煙歴など 条件に当てはまる人	痰の細胞診*2	○	○	無料	
乳がん	40歳以上の女性 【昨年度未受診者】	マンモグラフィ (乳房エックス線検査)	○	○	1,000円	21・26・31・ 36歳 65歳以上
子宮頸がん	20歳以上の女性 【昨年度未受診者】	視診、子宮の入口の 細胞診	○	○	1,000円	
胃がん	50歳以上*1 【昨年度未受診者】	バリウムによる 胃の透視検査 胃カメラ検査 (内視鏡検査)	○	○	1,000円	65歳以上
			×	○	2,000円	
前立腺がん	50～69歳の男性	血液検査	○	市内のみ	500円	65～69歳
肝炎ウイルス	40歳以上 【未受診者のみ】	血液検査	○	市内のみ	500円	-
ピロリ菌検査	20～75歳 【未受診者のみ】	血液検査	○	市内のみ	1,000円	-

※1 対象年齢未満の人も集団健診会場で受診できます。事前に健康増進課に連絡してください。  
 ※2 起床後の痰を容器に採り提出し、がん細胞の有無を検査します。胸部エックス線検査を受ける必要があります。  
 ※生活保護被保護者は、集団健診を無料で受診できます。事前に健康増進課に問い合わせてください。



▲詳しくはこちら

費用の一部を助成します

問 健康増進課 ☎24-2221

# 健診・がん検診で病気を早期発見!

特定健康診査・健康診査 **がん検診**

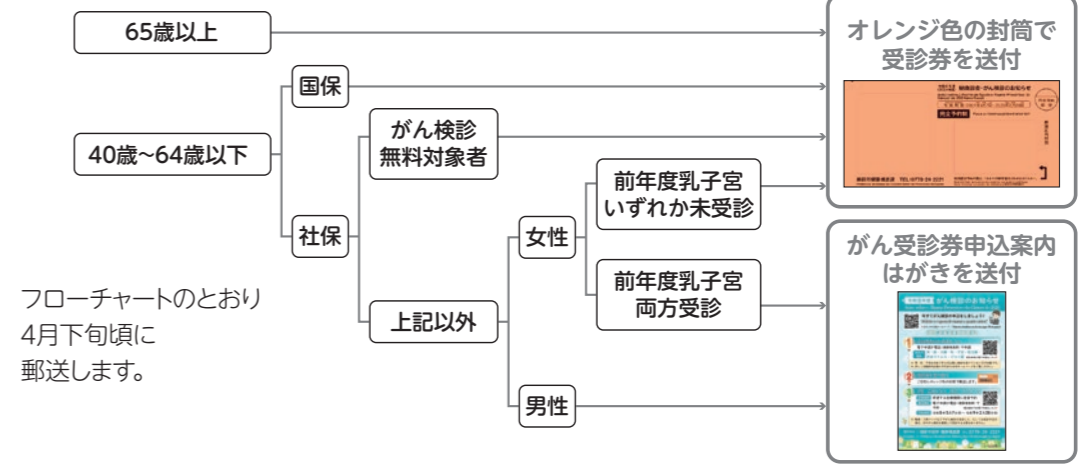
受診期間 **5月7日(木)～令和9年2月28日(日)**



### 受診までの流れ

#### ステップ① 受診券 または はがき を受け取る

##### ●受診券またははがきの送付



#### ステップ② 受診場所を決めて予約をする

集団健診で受診する場合	日程表から都合の良い会場を選び、健康増進課に電話または電子申請		← 集団健診日程表および医療機関一覧		← 電子申請
医療機関で受診する場合	希望する医療機関に予約				

#### ステップ③ 受診する

- 持ち物
- 受診券
  - マイナ保険証 (資格確認書) ※スマートフォンのマイナ保険証は使用できない場合があります。
  - 自己負担金
  - 昨年の健診の結果 (あればお持ちください)

★受診前に受診券の裏面の注意事項をよく確認してください。

## 国民健康保険人間ドック

### 助成対象者・助成額

問 窓口サービス課保険年金室 ☎22-3002

	1日ドック 2日ドック	1日ドック+脳ドック 2日ドック+脳ドック	脳ドック
対象者	30歳以上75歳未満の国民健康保険加入者 ※国民健康保険税に滞納がない世帯	50歳以上75歳未満の国民健康保険加入者 ※過去2年間に脳ドック助成を受けていない人 ※国民健康保険税に滞納がない世帯	
助成額	30,000円	54,000円	24,000円

#### ステップ①

医療機関で人間ドック受診の予約をする

**【受診できる医療機関】**  
 武生医師会に所属する医療機関  
 公立丹南病院  
 福井県立病院  
 福井県済生会病院  
 福井赤十字病院

※医療機関によって受診できないドックもあります。詳しくは二次元コードから確認してください。



#### ステップ②

市役所で申請をして助成券を受け取る

**【申請場所】**  
 窓口サービス課保険年金室  
 今立総合支所

**【持ち物】**  
 特定健診受診券  
 ※1日ドックまたは2日ドックを受診する40歳以上の人のみ

#### ステップ③

人間ドックを受診する

- 受診当日、医療機関の窓口に助成券を提出してください。
- 受診料から助成額を差し引いた金額を支払ってください。

※助成は先着順です。定員になり次第、受付を終了します。  
 人間ドック 450人 (うち昨年度未受診者枠150人) / 脳ドック 120人  
 ※電話による助成の予約・申請はできません。

## ■ 特定健康診査・健康診査 (年齢は令和9年3月31日時点)

検査項目 身体計測、尿検査、問診、血圧測定、血液検査、心電図検査、健康相談  
 ※視力検査・聴力検査は実施していません。



	受診場所		自己負担額
	集団健診	医療機関	
39歳以下 (職場などで健診を受ける機会がない人)	○	×	500円
40歳以上	①国民健康保険に加入	○	500円
	②後期高齢者医療保険に加入	○	無料
	①②以外	加入している医療保険者(勤務先など)が実施する健診を受けてください。	

※生活保護被保護者は、集団健診を無料で受診できます。事前に健康増進課に問い合わせてください。

# 住まいのサポート!



補助制度	補助率・補助金の額等	主な要件 ※詳しい要件は上の二次元コードから。または問い合わせください。
新築住宅取得事業	<p><b>定額：10万円</b></p> <p>■防火地域や準防火地域で建築する場合などは、最大160万円を加算(特定新婚加算を含む)</p> <p>■特定新婚加算あり(★表の下を参照)</p> <p>※環境政策課の高性能省エネ住宅新築補助金を併用すると、補助金総額は最大305万円</p>	<p><b>対象者</b> ①～④に1つ以上当てはまる人 ①新婚世帯(婚姻3年以内) ②県外からの移住者 ③子育て世帯(18歳未満の子と同居) ④就農・伝統産業就業者</p> <p><b>対象物件</b> ①②のいずれかに当てはまること ①越前市内で住宅を建築すること ②越前市内の住宅を購入すること ※築年数5年未満で、一度も売買されていないことが登記で確認できる住宅</p> <p><b>その他</b> 令和9年2月15日までに所有権の保存登記または移転登記の受付が完了し、住み始めること</p>
中古住宅取得事業	<p><b>取得費の3分の1 基本額：10万円</b></p> <p>■新耐震住宅を購入する場合は、最大180万円を加算(特定新婚加算を含む)</p> <p>■特定新婚加算あり(★表の下を参照)</p>	<p><b>対象者</b> ①～④に1つ以上当てはまる人 ①新婚世帯(新婚3年以内) ②県外からの移住者 ③子育て世帯(18歳未満の子と同居) ④就農・伝統産業就業者</p> <p><b>対象物件</b> 住まい情報バンク「おうちナビ」に登録されている一戸建て中古住宅で、①②のいずれかに当てはまる物件 ①建築から5年経過している物件 ②売買の記録が登記されているもの</p> <p><b>その他</b> 令和9年2月15日までに所有権の保存登記または移転登記の受付が完了し、住み始めること</p>
中古住宅リフォーム事業	<p><b>リフォーム工事費の3分の1 基本額：50万円</b></p> <p>■まちなか居住区域の中古住宅の場合などは、最大90万円を加算</p> <p>※環境政策課の断熱性能向上住宅リフォーム補助金を併用すると、補助金総額は最大260万円</p>	<p><b>対象者</b> ①～⑤に1つ以上当てはまる人 ①新婚世帯(新婚3年以内) ②県外からの移住者 ③子育て世帯(18歳未満の子と同居) ④就農・伝統産業就業者 ⑤空家の所有者</p> <p><b>その他</b> リフォームした住宅を住まい情報バンク「おうちナビ」に登録すること ※⑤空家の所有者のみ</p>
木造住宅耐震診断等促進事業	<p><b>本人負担額 耐震診断・補強プラン合わせて1万円</b> (一般診断法の場合) ※伝統診断法の場合も補助あり</p>	<p><b>対象者</b> 昭和56年5月31日以前に着工した在来工法などによる一戸建て住宅を、自ら居住するために所有している人</p>
木造住宅耐震改修等促進事業	<p><b>改修等工事費の10分の8 最大140万円</b> ※伝統的古民家改修の場合も補助あり</p>	<p><b>対象者</b> 補強プランが作成された木造住宅を自ら居住するために所有している人</p>
危険ブロック塀除却事業	<p><b>除却費の3分の2 最大20万円</b> ※県産の木材で建て替える場合も補助あり</p>	<p>通学路に面しており、市が行う事前調査において安全性が確認できなかったブロック塀であること</p>
老朽危険空家解体撤去事業	<p><b>解体撤去費の3分の1 老朽危険空家 最大100万円 準老朽危険空家 最大80万円</b></p>	<p>①～③のすべてに当てはまる空家 ①老朽危険度の測定基準による評点の合計点数が補助基準以上 老朽危険空家：100点以上 準老朽危険空家：25点以上 ②補助対象空家の敷地内にあるすべての建築物等を除去すること ③市内業者が施工すること</p>

★特定新婚加算 新築住宅取得事業、中古住宅取得事業の補助金については、次の加算があります。

- 対象者** ①～④のすべてに該当する夫婦  
①令和8年1月1日以降に結婚した人 ②婚姻日における年齢が、夫婦ともに39歳以下  
③夫婦の合計所得が500万円未満  
④福井県が主催する共家事・子育て講座(男性の家事・育児参画のための講座を含む)を受講すること
- 加算額** 29歳以下の夫婦60万円、30～39歳の夫婦30万円

# エコロジストのすすめ



エコ活動に励むみなさんに補助金や奨励金を交付します。 問 環境政策課 ☎22-5342

## ！ 脱炭素・再エネ・省エネ設備の導入に

再エネ・省エネ設備を導入する個人・事業者には補助金を交付します。  
※予算上限に達した時点で締め切ります(先着順)。



名称・内容	対象	補助金の額
<b>多雪地域対応型太陽光発電設備設置補助金</b> 多雪地域対応型の太陽光発電設備を導入する場合(蓄電池は対象外)	個人住宅	1kWあたり7万円 最大35万円(5kW)
	事業所	最大800万円 <100kWまで> 1kWあたり5万円 <101～200kW> 1kWあたり3万円
<b>PPAによる太陽光発電設備導入補助金</b> 土地や建物の屋根にPPA事業者(電力事業者など)が太陽光発電設備を取り付ける場合	個人住宅	1kWあたり7万円 最大35万円(5kW)
	事業所	最大800万円 <100kWまで> 1kWあたり5万円 <101～200kW> 1kWあたり3万円
<b>住宅の太陽光・蓄電池設備導入促進事業補助金</b> 多雪地域対応型の太陽光発電設備と蓄電池をセットで導入する場合	個人住宅	<太陽光発電設備> 1kWあたり7万円 最大35万円(5kW) <蓄電池設備> 施工費の1/3 最大25.5万円
<b>高効率給湯器購入補助金</b> 既存の給湯器から、省CO <sub>2</sub> 効果が30%以上の高効率給湯器(エコキュートなど)に入れ替える場合 ※新規に購入する場合は対象外	個人住宅 事業所	施工費の1/2 最大40万円
<b>断熱性能向上住宅リフォーム補助金</b> ①主たる居室 ②寝室または脱衣所・浴室を、①②セットで断熱改修工事する場合	個人住宅	施工費の1/3 最大120万円
<b>高性能省エネ住宅新築補助金</b> 福井県の「ふくいエコはぴねす住宅」と「ZEH+またはNearly ZEN+」の基準を満たす住居を新築する場合または新築建売住宅を購入する場合	個人住宅	1戸あたり100万円

## ！ 生ごみ処理器の購入に

家庭から出る生ごみの減量化と堆肥化による再利用を促進するため、生ごみ処理器を購入した世帯に奨励金を交付します。



- 対象処理器**  
●コンポスト容器など ●電動式生ごみ処理機
- 奨励金額**  
本体購入額の1/2  
※コンポスト容器などは5千円、電動式生ごみ処理機は3万円が上限です。また、1世帯当たりの交付台数には上限があります。

## ！ 古紙などの資源回収に

新聞紙、ダンボール、雑誌・雑がみの資源回収を行う市内団体に奨励金を交付します。



- 対象団体**  
市内の地域住民で構成し、継続的に資源回収を行う団体(営利を目的としないこと)
- 奨励金額**  
古紙類1kgあたり5円  
※事業所から排出されたものは奨励金の交付対象外です。

## 明日からできる! ごみ分別×脱炭素 よくわかる講座

ごみの分別方法を、実演を交えて説明します。太陽光発電設備の補助制度や生ごみ処理器の助成制度などの各種支援制度も紹介します。 ※両日とも同じ内容です。

5月14日(木)午後7時～8時	生涯学習センター e ホール
5月22日(金)午後7時～8時	あいぱーく今立大会議室

**申込方法**  
右の二次元コードから



### 市議会議員選挙 立候補予定者説明会



**問** 選挙管理委員会 ☎22-3013  
令和8年7月12日執行予定の越前市議会議員一般選挙に立候補を予定している人を対象とした説明会を開催します。

**と き** 5月21日(木)  
午後1時30分から

**ところ** 市生涯学習センター  
eホール(市役所1階)

※出席者は立候補予定者1人につき2人までとしてください。

※3人以上での出席を希望する場合は、事前に相談してください。

### 市民と議会との 語る会



**問** 議会事務局 ☎22-3426  
市民に開かれた議会を目指し、市政の主な課題について議論した内容の報告や、市民と議員の間の自由な意見交換を行います。

**対象地区** 西、神山、国高、坂口、北日野、味真野、粟田部、南中山  
**対象者** 対象地区に在住の人の日程や出席議員など、詳しくは二次元コードから確認してください。

**常設の「語る会」としての  
議会モニターを募集します**

**申込締切** 5月1日(金)

### ひとり親家庭などに各種費用を助成します



**問** こども未来課 ☎22-3006  
次の費用を一部助成します。

②、③は認定申請が必要です。詳しくは問い合わせください。

**申請期限** 6月30日(火)

対象事業	助成額(上限)	対象者 ※いずれかに該当
①病児・病後児保育	2,000円/日	(1) 児童扶養手当受給世帯 (2) ひとり親家庭等医療費助成受給世帯
②放課後児童クラブ	2,500円/月	(3) 市民税非課税世帯 (4) 生活保護受給世帯
③高校生の通学定期代	10,000円/月 ※定期代の半額は本人負担	●上記(1)～(3)の世帯 ●市民税均等割額のみ課税の世帯

### お知らせ



### 越前市職員 採用試験説明会



**問** 人事・法制課 ☎22-3211  
市職員としてのやりがいや職務の内容のほか、採用試験について説明します。

**と き**  
5月11日(月)午後4時～、午後6時～  
5月12日(火)午後4時～、午後6時～  
zoomによるオンライン方式

**申込期限** 5月1日(金)

**申込方法** 電子申請

### パブリック・コメントの結果を公表



**問** 経営戦略室 ☎22-3428

**パブリック・コメントとは**  
市の計画や制度などの案について、市民のみなさんから意見を募り、より良いものにしていく制度です。

**実施結果を公表しています**

次の計画・制度の案に対していただいた意見と、それに対する市の考え方をホームページで公開しました。

- 越前市国土強靱化地域計画
- 越前市空家等対策計画



広報の内容について、不明な点は各記事の問い合わせ先に問い合わせるか、二次元コードで確認してください。費用がかかるもの限り、金額を掲載しています。

### こしの都ネットワーク

こしの都9チャンネルTV(デジタル091ch)

- 越前市情報ナビ

毎日7:30-12:30・19:30

4月18日(土)～5月1日(金)  
かこさとしさん生誕100年を祝う会

### たんなん夢レディオ

FM79.1MHz Liveでも配信中

- 「越前市民ふれあい情報」

月水金8:00-13:00・16:30

土日8:00

4月20日(月)～5月3日(日・祝)  
アトラクション遊具で遊ぼう!武生中央公園

### 4月の納税 納期限:4月30日(木)

- 固定資産税・都市計画税  
……………第1期または全期一括

**【夜間納税相談日】**

午後7時まで

- と き 4月30日(木)  
5月12日(火)

**問** 税務課 ☎22-3015

▲スマホで電子納付してみよう

### マイナンバーカード時間外手続き (受け取りおよび電子証明書更新)

- と ころ 本庁1階⑥番窓口付近

- と き 4月23日(木)  
5月21日(木)、28日(木)  
午後5時45分～7時30分  
5月10日(日)  
午前8時45分～正午

※完全予約制

- 予約専用電話 ☎42-7313

### 皆さんの市政に対する ご意見をお寄せください

☎22-1122 FAX 24-3307  
☑ koutyou@city.echizen.lg.jp

市役所1階と今立総合支所に設置してある市民提案箱もご利用ください。

市政に対するご意見▶

## 国民健康保険税率・後期高齢者医療保険料率 改定のお知らせ

4月から、みなさんが加入しているすべての医療保険の保険料に「子ども・子育て支援納付金分」が上乗せされました。上乗せ分は子育て世帯に対する給付の拡充などに充てられます。



### 国民健康保険税

**問** 窓口サービス課保険年金室 ☎22-3002

物価高騰による市民生活に配慮し、被保険者の負担増を抑えるため、令和8年度からの保険税率を次のとおり改定しました。

	医療分		後期高齢者 支援金分		介護納付金分		子ども・子育て 支援納付金分		合計	
	改定前	改定後	改定前	改定後	改定前	改定後	改定前	改定後	改定前	改定後
所得割	6.7%	6.3%	2.6%	2.7%	2.2%	2.1%	-	0.2%	11.5%	11.3%
均等割	26,700円	27,000円	10,000円	10,000円	11,000円	11,000円	-	650円	47,700円	48,650円
平等割	23,400円	21,000円	6,000円	6,000円	6,000円	6,000円	-	400円	35,400円	33,400円

※子ども・子育て支援納付金分は、18歳になる年の年度末までの子どもには課税されません。  
※子ども・子育て支援納付金の均等割には、18歳以上被保険者均等割が含まれています。  
※介護納付金分は、40歳～64歳の被保険者に課税されます。

### 後期高齢者医療保険料

**問** 福井県後期高齢者医療広域連合 ☎0776-54-6330

医療費の増加などを踏まえ、次のとおり保険料率が改定されました。

	医療分		子ども・子育て 支援納付金分		合計	
	改定前	改定後	改定前	改定後	改定前	改定後
所得割	9.7%	10.83%	-	0.26%	9.7%	11.09%
均等割	49,700円	54,140円	-	1,300円	49,700円	55,440円

※後期高齢者医療保険料は、福井県内どの市町でも同じ保険料率になります。

## 鯖トピ

鯖江市  
イベント情報

### 第65回さばえつつじまつり

5万株のつつじが咲き誇ります。

- と き 5月3日(日・祝)～5日(火・祝)
- と ころ 西山公園(鯖江市桜町3丁目)
- 問合先 さばえつつじまつり実行委員会 ☎52-2323



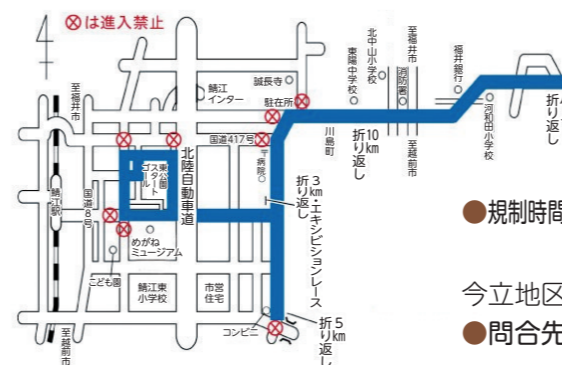
### 河和田塗 越前漆器まつり2026

普段見ることのできない漆器や掘り出し物、お買い得品などを多数展示・販売します。

- と き 5月3日(日・祝)午前9時～午後5時、4日(月・祝)午前9時～午後4時
- と ころ うるしの里会館(鯖江市西袋町) ●問合先 越前漆器協同組合 ☎65-0030

### 第48回 鯖江つつじマラソン

交通規制にご協力ください



- 規制時間 5月10日(日)  
午前8時～午後0時30分  
今立地区から福井方面へは、混雑が予想されます。
- 問合先 鯖江市スポーツ課 ☎53-2260



▲大会ホームページ

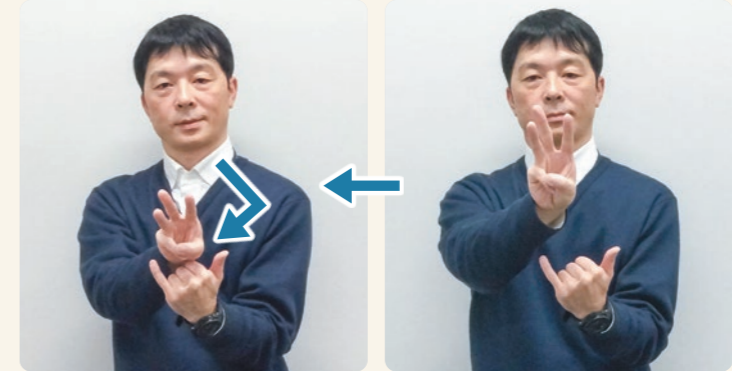
# みんなの心をつなぐ 手話言語 ミニ手話講座

社会福祉課 ☎22-13004

手話への理解促進と手話の普及のため、日常で使える簡単な手話を毎月紹介しています。



## 今月の手話 「災害」



左手は小指と親指を立てて、手の甲を相手に向けて構えます。右手は、人差し指、中指、薬指を立てて、「災」の上の「くく」部分を表現し、左手の上に重ねます。

市ホームページで動画を配信しています。写真では伝わらない手話の動きをご覧ください。



## まちづくりに 挑戦する団体を 応援します



問 市民協働課 ☎22-3293  
地域貢献活動支援補助金  
自由な発想で行うまちづくり活動を支援します。

補助金の額 最大10万円  
協働たねまる活動補助金  
市と協働して行う継続的な活動を支援します。

募集開始 4月下旬ごろ  
※詳しくは二次元コードから確認してください。

## 事業者・企業の方 経済センサスへ 回答を



問 デジタル政策課 ☎22-3061  
「経済センサス活動調査」が全国一斉に実施されます。

4月中旬に、すべての事業所・企業(個人経営含む)へ、国からインターネット回答用の調査書類が順次郵送されます。  
インターネットで回答ができない事業所には、5月下旬に調査員が紙の調査票を配布します。  
この調査には、統計法に基づく回答義務があります。回答をお願いします。

## 土砂災害特別警戒 区域等の住宅移転 ・改修を支援



問 都市整備課 ☎22-3010  
土砂災害特別警戒区域等において

- 危険住宅を除却する場合
  - 危険住宅の外壁、塀などの対策改修工事を行う場合
  - 対象区域外に転居する場合
- に補助金を支払います。  
令和9年度に住宅の移転や改修を予定している人は、10月30日(金)までに相談してください。

※補助対象、補助金額など詳しくは二次元コードから確認してください。

## 野良猫の不妊手術費 を補助します



問 環境政策課 ☎22-5342  
市内に生息する野良猫の繁殖を制限し、殺処分される不幸な野良猫を減らすため、野良猫の不妊手術費の一部を補助します。

※手術前に申請してください。

対象 市内在住の個人または市内に主たる事務所を有する団体  
※市税を滞納していない人に限る。

補助金額  
●オス1匹につき6,000円  
●メス1匹につき9,000円

## 再生品の提供



問 利再来館 ☎28-1390  
再生可能な品物を修理し、再生品として提供します。再生品は、南越清掃組合のホームページに掲載します。

応募期間 5月1日(金)~15日(金)  
午前9時~午後4時  
※土日、祝日は休みです。

ところ 利再来館展示場  
(第2清掃センター内)

当選発表 5月20日(水)  
※電話で連絡します。

引取期間 5月21日(木)~23日(土)  
※当組合での配達はできません。

## 制度拡充！ 道路除排雪機械 整備費補助金



問 都市整備課 ☎22-3709  
道路除排雪機械の購入費の一部を補助します。補助率と補助金の上限額を4月に引き上げました。

対象 市道の除雪協力業者  
(新規参入業者を含む)

補助金の額 購入費の2分の1  
(上限300万円)

申込期限 5月15日(金)  
※補助金を交付する予算には、上限があります。

## 市内農地の 賃借料情報



問 農業委員会(農政課)  
☎22-7439

昨年1月から12月までに設定された賃借料を集計し、ホームページで公開しています。農地の賃借料を決定する際の参考としてください。

賃借料情報に拘束力はありません。契約の際には、貸し手と借り手の両方で十分に協議して決定してください。

## 手話奉仕員養成講座 【基礎課程】 受講生募集



問 社会福祉課  
☎22-3004 FAX 22-3257

手話奉仕員養成講座【入門課程】で習得した手話の知識や技術のステップアップを図ります。

とき 6月4日~11月12日の  
毎週木曜日[全23回]  
午後7時~9時

ところ 生涯学習センターeホール他

定員 15人

申込期限 5月1日(金)  
※申込方法、参加費など詳しくは二次元コードから確認してください。

## 火入れには 許可が必要



問 農林整備課 ☎22-3008  
森林や、森林の周囲1kmの範囲内で火入れを行うときは、事前に市の許可が必要です。

**火入れ条例を改正しました**

強風注意報、乾燥注意報、火災警報のほか、林野火災注意報が発令された場合にも、火入れを行うことはできません。  
林野火災を防ぎ、地域の安全を守るため、ご協力をお願いします。

## 高齢者の帯状疱疹 予防接種費用を 助成



問 健康増進課 ☎24-2221  
高齢者を対象に、帯状疱疹予防接種の費用を一部助成します。希望する人のみ接種を受けてください。

助成対象者

- ①令和8年度の間に、65歳、70歳、75歳、80歳、85歳、90歳、95歳、100歳になる人
- ②60歳以上65歳未満であって、ヒト免疫不全ウイルスにより免疫の機能に日常生活がほとんど不可能な程度の障がい(身体障がい者手帳1級相当)

※①の該当者には、封書で予診票兼接種券を送付します。  
※②の該当者は、事前に健康増進課に連絡してください。

接種期間 令和9年3月31日(水)まで  
※医療機関の診察日に限る。

自己負担額

- 組換えワクチン(2回接種) 10,000円/回
- 生ワクチン(1回接種) 4,000円

注意点

- 医療機関に直接予約してください。
- 予診票兼接種券を紛失した場合は、再交付が必要です。

## 募集

### 自衛官募集



問 自衛隊福井地方協力本部越前地域事務所 ☎22-6139

採用区分	受験資格	申込期限
幹部候補生 幹部候補生学校に必要な知識と技能を学び、部隊を指揮する幹部を目指すコース	大卒26歳未満 院卒28歳未満	6月5日(金)
一般曹候補生 部隊の基幹である職域のスペシャリスト「曹」を目指すコース	18歳以上 33歳未満	5月7日(木)
2等陸・海・空士(任期制自衛官) 任用期間が定められたコース ※陸上は2年、海上と航空は3年が1任期	18歳以上 33歳未満	随時受付
予備自衛官補(一般・技能) 教育訓練修了後、予備自衛官となるコース	18歳以上 52歳未満	9月10日(木)



## 万葉館

余川町55-1 ☎27-2204 月曜日と祝日の翌日  
開午前9時～午後5時(入館は午後4時30分まで)



### ●企画展示「万葉の色に親しむ」

万葉集には、萩や梅など150種以上の草花が登場します。万葉集に登場する草花の和歌と、万葉植物を用いた草木染め作品を「色」をテーマに紹介します。古代の人の季節感や色彩感覚と、植物が生み出す豊かな染色の世界をお楽しみください。

とき 4月18日(土)～  
6月21日(日)

草木染め作品提供  
市内在住の染織家  
小林 容子氏



## ハツ杉森林 学習センター

別印町19-1-1 ☎42-3800 info@yatsusugi.jp  
開午前8時半～午後5時15分 火曜日、第3日曜日(12月～3月冬期休館)



### ●森のヨガ教室

とき 5月14日(木)午前10時30分～正午

### ●森のようちえん「野草の天ぷらをたべてみよう！」

とき 5月16日(土)午前10時～正午

### ●ハツ杉和ハーブでタイ料理ラープを作ろう！

とき 5月24日(日)午前10時～午後1時30分  
申込先 農林整備課 ☎22-3008

### ●和ハーブ散策とランチ会

とき 6月5日(金)午前10時～午後1時



## 万葉菊花園

余川町22-96-1 ☎27-7800 月曜日、祝日の翌日  
開午前9時～午後5時(入園は午後4時半まで)



### ●咲かせる喜び！クッション菊講座[全5回]

初心者歓迎！秋に咲く菊を自分で育てよう！  
開講式 5月10日(日)午前9時30分～11時30分  
第2回 6月14日(日)午前9時30分～11時30分  
※3回目以降の日程は開講式で案内します。  
定員 先着20人 ※要申込  
参加費 1,000円 ※第1回目に集金  
申込締切 4月28日(火)



## エコビレッジ交流センター

湯谷町25-25-2 ☎28-1123 開午前9時～午後10時  
月曜日、祝日の翌日、第3日曜日



### ●石臼で手作りきな粉とほうば飯づくり

とき 5月16日(土)午前10時～正午  
定員 10人 参加費 500円

### ●親子で遊ぼう

おやまやビオトープでいきもの探し  
とき 5月24日(日)午前10時～正午

### ●里山フィールドワーク

施設周辺を歩きながら野草について学びます。  
とき 5月30日(土)午前9時30分～11時30分  
定員 15人  
講師 ムワンガ 吉田 弓華氏



## 生涯学習センター えちぜん市民大学

府中一丁目13-7(市役所内西棟) ☎22-3005 center@city.echizen.lg.jp  
※定員のある講座は先着順となります。定員に達し次第、締め切ります。



講座名	内容・とき・ところなど	講師
<b>登山応援講座[全3回]</b> ②③の登山には、①の受講が必要 要です。	①5月10日(日)午前10時～11時30分 <b>会場</b> 生涯学習センター e ホール <b>定員</b> 50人 登山の楽しさや準備、心構えを座学で学びます。 ②5月24日(日)午前9時～正午 大徳山に登ります。※先着20人(初心者限定) ③6月7日(日)午前9時～午後2時 若須岳に登ります。※先着20人(中級者向け)	登山愛好家 服部 佐和子氏
<b>もう難しくない！ 初心者でもわかる生成 AI 体験講座[全2回]</b>	今すぐ役立つ、生成 AI の実践的な活用法を学びます。 5月13日(水)、27日(水)午後7時～8時30分 <b>会場</b> 生涯学習センター e ホール <b>定員</b> 20人	特定行政書士・ 生成 AI アドバイザー 中川 正明氏

## 催し



### 明日へ羽ばたけ 未来フェスタ2026



問 越前市文化協議会  
☎090-1635-8253(神門)  
越前市文化協議会創立20周年記念事業。  
式典に合わせて、園児や小中高生、青年  
が日舞や剣詩舞、バレエの芸能発表を行  
うほか、絵画や俳句の作品を展示します。  
とき 5月24日(日)  
●展示 午前9時～午後4時30分  
●式典 午後1時30分～2時30分  
●芸能 午後2時40分～4時  
ところ 市文化センター  
大ホール、ホワイエ

## 相談



### 行政書士による 無料相談会

問 コスモスふくい(福井県行政書士会内)  
☎0776-27-7165  
成年後見制度や遺言、相続などにつ  
いて、行政書士に相談できます。  
福祉関係者からの相談にも応じます。  
とき 4月28日(火)  
午後1時～3時  
※1人30分(要予約)  
ところ 市役所1階相談室1-3  
申込方法 電話

## ジュニアゴルフ教室 生徒募集

問 武生ゴルフガーデン ☎21-1222  
越前武生カントリークラブ  
☎29-2201  
とき 6月～9月末[全10回]  
ところ 武生ゴルフガーデン(西  
谷町)、越前武生カントリークラブ  
(勝蓮花町)  
対象 市内在住の小学生～高校生  
定員 先着30人 参加費 4,000円  
申込方法 申込書と参加費をいづれ  
かのゴルフクラブに提出  
申込期限 5月18日(月)  
主催 越前市ゴルフ協会



## 文化センター

高瀬二丁目3-3 ☎23-5057 年末年始他  
開午前9時～午後10時



### ●市民が主役プロジェクト たけふまちなかライブ『ラピュタ』

とき 5月17日(日)正午開演  
ところ 小ホール  
出演 ヨシケイ、ともみん with ケイ、ijjuu、  
みやぼん、たかとうたかひろ 他  
入場 無料

### ●モーニングヨガ教室

初心者大歓迎です。1回体験・見学もできます。  
とき 毎週火曜日 午前10時30分～11時30分  
ところ 研修室303号室 会費 3,000円/月  
申込方法 文化センターへ電話



## 紙の文化博物館

新在家町11-12 ☎42-0016 火曜日  
開午前9時半～午後5時(入館は午後4時半まで)  
入館料 300円※卯立の工芸館との共通料金です。

●すかしで魅せる越前紙漉図説～紙漉き人の想い～  
お札を製造する国立印刷局の「工芸官」と呼ばれる専  
門職員が、「すき入れ」という技術で表現した作品を展  
示します。越前和紙とお札の深い関わりや歴史、工芸  
官による繊細で高度な技の世界をお楽しみください。  
とき 4月22日(水)～6月29日(月)

### 関連イベント「工芸官によるギャラリートーク」

5月9日(土)、10日(日)  
①午前10時～11時 ②午後1時30分～2時30分  
③午後3時～4時 ※③は9日(土)のみ



## 武生公会堂記念館

蓬萊町8-8 ☎21-3900 休月曜日(祝  
日・休日を除く)、休日の翌日 開午前10  
時～午後6時(入館は午後5時半まで)



### ●創造都市推進企画展 2026日独交流「神和紙」展

ドイツ人作家と日本人作家が  
神和紙(越前和紙)を使って制  
作した作品を展示します。  
とき・ところ  
5月17日(日)～6月7日(日)  
●武生公会堂記念館 午前10時～午後6時  
●いまだて美術館 午前9時～午後5時  
※両会場とも、最終日は午後3時30分まで  
入館料 無料



## 越前千代鶴の館

池ノ上町48-6-1 ☎22-1241 火曜日  
開午前9時～午後5時



### ●手研ぎ教室

伝統工芸士の大川和則氏から、砥石を使った包丁の研  
ぎ方を学びます。  
とき  
5月17日(日)  
①午前9時30分～11時30分  
②午後1時30分～3時30分  
定員 各回10人(要予約)  
持ち物 包丁(1人1丁)  
砥石(なくても可)



### 武生高校合格者累計 1,100名以上!

武進 新中3生対象

創立40年の経験が君を必ず合格に導く!  
藤島1名、高志1名、武生17名(内6名探究)合格!

月謝(税込) 合格必勝クラス 20,000円  
特訓クラス 16,000円

入試5教科 午後7:20~9:30  
入試5教科または数英のみ 午後5:20~9:30  
入試5教科 午後3:20~9:30(軽食持参)

新小3から高卒はHPをご覧ください

武生進学教室 東進衛星予備校

☎22-2975 税社前・蔵ノ辻横 ハピライン武生駅より歩いて5分  
受付時間:毎日午後5:00~9:30

### 越前市で一戸建てにお住まいの皆さまへ

公共施設の塗装を担ってきた、福井市54年の実績。無料診断実施中

## 築10年過ぎたら、まず診断。

越前市は雪や湿気、寒暖差の影響により、外壁の劣化が進みやすい地域です。外壁劣化が進むと、建物の傷みや雨漏りの原因につながる可能性があります。

「今すぐ工事」ではなく、まずは住まいの状態を知ることが大切です。

写真を送るだけ LINE無料診断実施中

株式会社田端塗装工業  
プロタイムズ福井南店(戸建て対応専門)  
☎0776-36-4464  
福井市若杉3丁目1721(運動公園すぐ前)  
8:00~18:00(年中無休) 田端塗装工業 福井

### 神社・寺院の 利益/体験が満載!

市内36社寺

## 越前神社仏閣 ご利益&体験ブック

自分を占う!? 仏具に触れる!? 棺桶に入る!?

こんなことが分かります

- 授与している御朱印・御首題
- 参拝に役立つ豆知識
- どんなご利益があるのか
- どんな体験ができるのか

配布場所 越前たけふ観光案内所 ☎0778-42-5257  
観光・匠の技案内所 ☎0778-24-0655 (発行)一般社団法人 越前市観光協会

### 印刷通販 サイト 印刷ショップ

https://www.insatsushop.jp

ネットで簡単 お見積り&ご注文!!

お気軽にお問い合せください

伊部印刷株式会社

ホームページで検索 伊部印刷 検索

越前市家久町29-8-1  
TEL (0778) 23-5037 e-mail info@ibeinsatsu.co.jp

『越前市広報』に広告を掲載しませんか?  
『越前市広報』へ広告を掲載して下さる広告主を募集しています。広報紙の1回あたりの発行部数は約28,560部で大きな宣伝効果があります。会社のPRや商店の売り出しなど、この機会に広報紙の「有料広告」をご利用ください。

【お申込み先】  
伊部印刷株式会社  
☎0778-23-5037  
メール city-koho@ibeinsatsu.co.jp 担当/高橋

### 今月号の 読者プレゼント

アンケートに答えて、ステキな賞品をGET

## 4月1日オープン! utsuwa CAFEで使える ご利用券1,000円分を30名様にプレゼント!!

ふらっと来て、ゆっくりして、何してもいい、そんな空間が出来ました。他にはないCAFEにお越し下さい。

応募方法 官製ハガキまたは右記のアンケートフォームに、必要事項をご記入の上、ご応募ください。ご当選者には、5月20日頃に当選ハガキが郵送されます。

必要事項 ①郵便番号 ②住所 ③氏名 ④年齢 ⑤職業 ⑥電話番号 ⑦今月号で関心をもった内容 ⑧今後特集してほしい行政情報 ⑨広報紙に対する満足度を5段階で評価(※5が良い) ⑩広報紙に対するご意見

応募先 官製ハガキでの応募先▼  
〒915-0801 越前市家久町29-8-1  
伊部印刷株式会社  
「越前市広報4月号読者プレゼント係」  
アンケートフォームでの応募先はこちら▶

utsuwa CAFE (越前市芝原五丁目18-12)  
営業時間/10:00~15:00  
ランチ 11:30~ なくなり次第終了  
定休日/毎週土曜、日曜、祝日

中央図書館 ☎22-0354 今立図書館 ☎43-0229

☎午前9時30分~午後6時(水木金曜日は午後7時) ☎月曜日、第1木曜日 ☎午前9時30分~午後6時(金曜日は午後7時) ☎月曜日、第4木曜日、祝日

## 読書のまちフェスティバル2026

4月18日(土)~5月9日(土)はイベントが盛りだくさん!

※期間中、今立図書館の定例行事を一部お休みします。

すべて参加無料

### ちゃれんじ!クラフト

和紙や折り紙などを使って、工作をします。

とき・ところ 4月25日(土)

午後1時30分~午後3時	中央図書館学習支援室
午前10時30分~正午	あいぱーく今立大会議室

### としょかんウォークラリー

図書館にある本を読んでクイズに挑戦!参加者には粗品を贈呈します。 ※申込不要

とき 4月26日(日)  
午前9時30分~午後6時

ところ 今立図書館

### 図書館 de あそぼ ~ネイチャーゲーム~

親子でネイチャーゲームを楽しみます。

とき 5月2日(土) 午前10時30分~正午

ところ あいぱーく今立大会議室、今立図書館周辺

定員 20人

申込期間 4月19日(日)から

申込方法 図書館カウンターまたは電話

### 図書館のウラ側探検

普段は見ることのできない書庫などを案内します。

とき 5月9日(土) 午後1時30分~3時

ところ 中央図書館

定員 10人程度

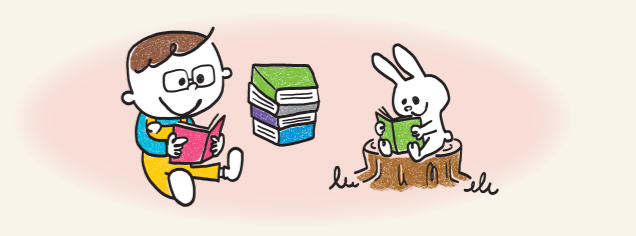
申込方法 図書館カウンターまたは電話

### ふるほん市

利用者からいただいた本を無料で提供します。なくなり次第終了します。

とき 5月9日(土) 午前9時30分~

ところ 中央図書館学習支援室  
今立図書館玄関ロビー



### かこさとし ふるさと絵本館「苺」 ☎21-2019

☎午前10時~午後6時 ☎火曜日、祝日の翌日

### かこさとし生誕100年記念 対談会 鈴木万里&長野ヒデ子

鈴木万里氏(かこさとし氏の長女)と長野ヒデ子氏(絵本・紙芝居作家)が、谷出千代子氏(絵本館元館長)を進行役にして、かこ氏の創作の原点である紙芝居について語ります。

とき 4月25日(土) 午後2時~3時30分

定員 先着50名(高校生以上)

申込方法 絵本館カウンターまたは電話

### 『からたちばやしのてんとうむし』 オリエンテーリング&ワークショップ

早未恵理氏(神奈川県在住 造形作家)が監修したオリエンテーリングで絵本の世界を体感できます。身近な材料と越前和紙を使って、てんとうむしの工作も行います。

とき 4月26日(日)  
①午前10時30分~  
②午後2時~

定員 各回24人

申込方法 絵本館カウンターまたは電話





本文には見やすく読みまちがえにくいユニバーサルフォントを採用しています。



越前市広報は環境に優しい植物油墨を使用しています。

# 無料相談

※祝日は、相談を行いません。 ※市民プラザたけふ…アル・プラザ武生3・4階

相談内容	日時	場所[問合先]	相談内容	日時	場所[問合先]
行政	毎月第2火曜日 9:30~12:00 最終受付11:30	市民プラザたけふ(3階) [行政相談センター ☎0776-24-0403]	結婚 (婦人福祉協議会)	毎月第1・3水曜日 第4土曜日 13:30~15:30	市民プラザたけふ(3階) [経営戦略室 ☎22-3428] ※電話での相談はできません。 ※第4土曜日は、本人のみ対象です。
	毎月第2水曜日 13:30~16:00 最終受付15:30	社会福祉センター(今立) [行政相談センター ☎0776-24-0403]		子育て	毎日(毎月第2月曜を除く) 9:30~17:30
人権	偶数月の第3火曜日 9:00~12:00	市民協働課 ☎22-3293	月~金曜日 9:00~17:00		国高保育園 [子育て支援センターフォルマシオン ☎23-6318]
	月~金曜日 8:30~17:15	福井地方法務局武生支局 ☎22-0194	月~金曜日 10:00~15:00		認定こども園 あわたべ [子育て支援センターいまだて ☎42-2511]
法律	毎月第1木曜日 9:30~12:00	市民プラザたけふ(3階) [社会福祉協議会 ☎22-8500] ※要予約(1カ月前から可)	月~金曜日 10:00~15:00	ショッピングセンター シピィ 2階 [子育て支援センター 一陽 ☎090-3764-0862]	
	毎週水曜日 13:30~15:00	文化センター[福井弁護士会 ☎0776-23-5255] ※要予約	毎週月・水・木曜日 10:00~15:00	ハーツたけふ店 [子育て支援センターハーツきずたけふ ☎0120-54-3415]	
	毎月15日前後 13:00~16:00	武生商工会議所 ☎23-2020 ※日時は問い合わせてください。	身体・知的障がい	月~金曜日 8:30~17:00	相談支援センターゆい (社会福祉協議会) [矢船町8-12-1 ☎22-8502]
税務	毎月8日前後 13:00~16:00	武生商工会議所 ☎23-2020 ※日時は問い合わせてください。	精神障がい	月~金曜日 8:30~17:00	障がい相談支援センター えちぜん [府中二丁目3-22 ☎24-1955]
	消費生活	月~金曜日 8:30~17:00	市民プラザたけふ(4階) [消費者センター ☎22-3773]	ひきこもり福祉全般	月~金曜日 8:30~17:15
こころの健康	毎月第2月曜日 18:00、19:00	生涯学習センター 1階 [健康増進課 ☎24-2221] ※要予約	ひきこもり	月~金曜日 9:00~16:00	フリースペースいっぽ [府中二丁目7-19 ☎29-3637] ※面談、土日・祝要予約
	毎週月曜日 13:00~16:00	社会福祉センター(今立) [こころの相談室 ☎42-3939] ※面談は要予約	高齢者	月~金曜日 8:30~17:15	長寿福祉課 ☎22-3784
性暴力	24時間 365日対応	性暴力救済センター・ふくい ひなぎく 携帯電話、NTTアナログの 固定電話からは #8891(はやくワンストップ) NTTひかり電話からは ☎0120-8891-77 ※通話料無料	暮らし・仕事	月~金曜日 8:30~17:00	市民プラザたけふ(4階) [自立相談支援センター ☎22-8500]
	子どもと家庭・ひとり親家庭・離婚・DV	月~金曜日 8:30~17:15	市民プラザたけふ(4階) [子ども家庭センター ☎0120-24-2259・☎22-3628]	労働トラブル	月~金曜日 8:30~17:00
性別の違和や同性愛	24時間 365日対応	よりそいホットライン[専門ライン 4番 ☎0120-279-338]	経営・創業 ※休業日の場合は、翌営業日	月~金曜日 8:30~17:30	武生商工会議所 ☎23-2020 ※要予約
家庭教育サロン(子育て)	月~金曜日 8:30~17:15	生涯学習・文化財課 ☎22-7459	月~金曜日 9:00~17:00	越前市商工会本所 ☎43-0877 ※要予約	
ヤングテレホン	月~金曜日 8:30~17:15	愛護センター(生涯学習・文化財課内) ☎23-6699	ポルトガル語による経営相談	毎月第4木曜日 13:00~16:00	武生商工会議所 ☎23-2020 ※要予約 ※ポルトガル語通訳同席
			空き家	5月23日(土) 10:00~15:00 ※要予約	市民プラザたけふ(3階) 中会議室3・小会議室1 [(一社)活かそっさ空き家 ☎0120-597-185]

## 休日診療当番医

☎21-8877

(南越消防組合救急医療情報  
テレホンサービス)



▲市ホームページ

## 子ども救急医療電話相談

☎#8000

平日 19:00~ 土曜日 13:00~  
日曜日・祝日 9:00~  
いずれも翌朝9:00まで

## おとなの救急医療電話相談

☎#7119

受付 24時間365日



## 越前市広報をデジタルブックで

スマートフォンなどで「カタボケ」アプリまたはブラウザ版  
版を利用し、市広報を読むことができます。多言語翻訳  
訳や、自動音声読み上げの機能にも対応しています。



各種SNSでも  
さまざまな情報を  
お届けしています。

