

しとしとと  
雨も楽しい、  
石畳。





**Q. どうして選挙年齢を18歳に引き下げたの？**



**A.** 日本は少子高齢化、人口減少社会を迎えています。日本の未来を担う10代の皆さんに、未来の日本の在り方を決める政治に参画してもらうため、選挙年齢が引き下げられました。



**Q. 世界の選挙権年齢はどうなっているの？**

世界191の国・地域のうち、9割近くが日本の衆議院にあたる下院の選挙年齢を18歳以上と定めているんです。

25歳 アラブ首長国連邦

21歳 オマーン、シンガポール、マレーシアなど

20歳 カメルーン、台湾、バーレーンなど

19歳 韓国

18歳 アメリカ、イタリア、フランス、ロシアなど

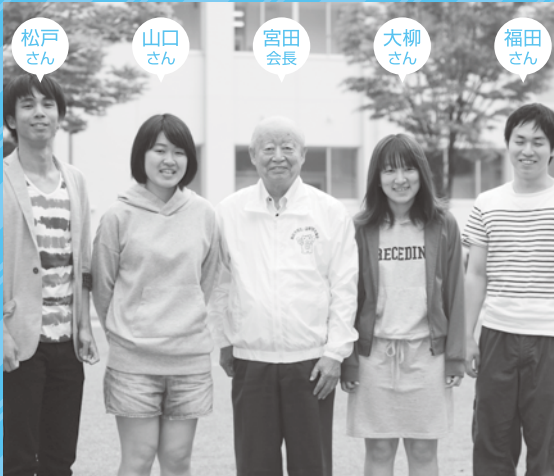
16歳 アルゼンチン、オーストラリア、ブラジルなど



**A.**



ヤマグチ チヒロ  
山口千尋さん



松戸さん

山口さん

宮田会長

大柳さん

福田さん

# 18歳になったら選挙に行こう!!

若者たちの声を政治に届けよう

今夏の参議院選挙から選挙権年齢が18歳に引き下げられます。今回は、仁愛大学1年生、18歳の学生さんに集まっていただき、18歳選挙権について、彼らが疑問に思っていることを聞き、それらを「越前市明るい選挙推進協議会」の宮田会長にぶつけました。最初は不安もあったようですが、会長の丁寧な説明を受け彼らも「選挙に行ってみようかな～」と思ったようです。

フクダ ケイスケ  
福田圭祐さん



**Q. 誰に投票したらいいのかわからないんですが？**



**A.** 選挙の公示後、必ず「選挙公報」という冊子がお家に届きます。ここには候補者たちの公約、経歴、政見などが書かれていますので、参考にさせていただき自分なりに理解し、判断し、自分の考えにあった人に投票してください。



**Q. どこで投票したらいいんですか？**



**A.** 選挙投票日前には「投票所入場券」が届きます。そこに書かれている指定の投票所で投票してください。

マツト チカシ  
松戸 允志  
さん



### Q. そもそも選挙って何？



**A.** 日本国憲法には「国民主権」の基本原則が謳われ、政治のあり方を最終的に決める主権は、一部の支配者や少数の特権階級ではなく、国民自身の手にあります。しかし、すべての人々が集まって話し合いをするのは、時間がかかり、意見がなかなかまとまらず大変です。そこで、私たちの代表者が集まって話し合い、政治を行っています。この代表者を選ぶのが「選挙」です。



### Q. 選挙にいても世の中が変わるとは思えないのですが…



**A.** 私たちは、選挙で投票することにより私たちの代表者を選んでいきます。投票率が低い世代の声は政治に届きにくい状況になってしまいます。若者の投票率が低くなると、若者の声は政治に届きにくくなってしまいます。若者に向けた政策を実現するためには、皆さんの投票が必要です。選挙は、政治に若者の声を反映させるチャンスです！



### Q. 投票ってむずかしそう



**A.** 選挙の投票は、実際は拍子抜けするほど簡単です。「投票所入場券」を持って、指定の投票所へ行き、受付で「投票所入場券」を提出、係員から投票用紙を受けとります。あとは投票記載台で候補者氏名などを記載し投票箱に投函するだけ。不明な点があったら、投票所の係員に聞いてみてください。



### Q. 当日忙しくて投票に行けないかも!?



**A.** 投票日当日に都合の悪い方は、「期日前投票」や「不在者投票」を行うことができますので利用してみてください。

オオヤナキカズハ  
大柳 万葉  
さん



詳しくはホームページへ▶▶▶

18歳選挙権 総務省

検索



平成  
27年度

# 市総合計画等達成度の 評価結果をお知らせします



市では、総合計画に掲げる政策の達成度を、市民の視点に立って評価を行い、その結果を総合計画と総合戦略の効果的かつ効率的な推進に反映するため、達成度評価委員会を開催しました。この度、委員会から市長への報告がありましたので、その結果を公表します。

問合せ 政策推進課 ☎ (22)3016

## ■評価委員会

〈委員長〉 藤下 洗養  
ふじしたうよう

〈委員〉

おがわまさよ

岡川 聖代

たなかきよこ

田中 希世子

やましたひろみ

山下 裕己

かわいひろのり

河合 洋典

ほりえやすよし

堀江 康喜

よしたまさほ

吉田 雅穂

## ■評価の方法

市による内部評価の結果および実践プログラムに掲げる数値目標の達成度と、主要な事業の進捗状況等を参考に、5本のまちづくりの柱と市の行財政運営に関する政策、施策について評価・検証をいただきました。

## ■達成度の評価

評価の結果は、次の4段階評価とし、委員会のコメントを添えています。

**A** …十分に達成された

**B** …達成された

**C** …達成度がやや低い

**D** …達成度が低い

なお、市が提示した内部評価は、次の4段階評価です。

**4** …十分に達成できた

**3** …達成できた

**2** …相当程度達成

**1** …達成には程遠い

## ■委員長の総括

委員長 藤下 洗養

市は昨年、国の「まち・ひと・しごと創生総合戦略」を勘案し、これまでの議論や市人口ビジョンを踏まえ、本市の「まち・ひと・しごと創生」に向けた基本目標や施策の方向をまとめた「越前市総合戦略（平成27年度～平成31年度）」を策定した。総合戦略の策定、推進にあたっては、人口減少に歯止めをかけるための五つの柱を基本目標とし、これに沿って施策を展開している。

本委員会では、行政側から、それぞれの政策・施策について、(1)今年度の目標、指摘、要請のあった事項に対する取組みの概要、(2)結果及び成果の分析、(3)評価及び今後の方向性等、の三つの項目に分けての説明を受け、その「内部評価」をよく検証した。

さらに、今回から、前記のとおり「越前市総合戦略」についても「具体的施策の実施状況」の項目を設けて、同じく説明を受け、総合戦略の施策の達成度についても市としてどのように評価しているか、大変関心を持って検証し、評価を行った。



▲委員による視察(武生特殊鋼材ドームサッカー場)

今回、評価委員会の委員7人のうち5人が新しく入れ替ったので、気分一新、市民の目線、市民感覚の中で、慎重かつ大胆に、公平かつ総合的な観点に立って、施策の成果に対して、厳正な評価を行ったところである。

特に、初めに述べたように、何よりもまず人口減少問題の解決に、よりよい成果が現れることを期待するとともに、この達成度の評価が、行政に素早く反映され、市民の幸福と市民生活の向上に資せんことを心から願っている。

## ■市長からの一言

評価委員会委員の皆様には、限られた期間内に精力的な審議を行っていただき、厚くお礼申し上げます。

評価委員会のご意見を十分に踏まえながら、人口減少問題への対応として昨年11月に策定した「越前市総合戦略」の推進を図り、産業振興による雇用の拡大や子育て・教育環境の整備などを通して、定住化の促進と交流人口の拡大に努めてまいります。

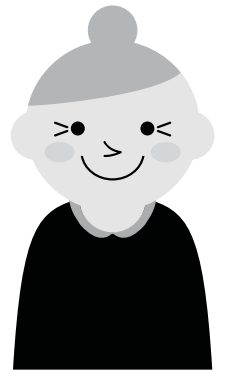
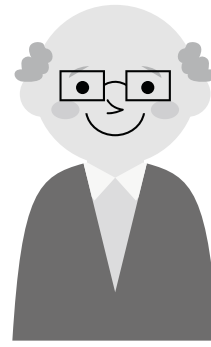


## ■越前市総合計画等達成度評価委員会 評価結果

元氣な産業づくり	達成度 A 内部評価 3		・活力と創造性に満ちた工業の振興	A	
			・魅力ある商業の振興	B	
	●「越前市総合戦略」の目標に掲げた「定住化の促進」が重点となる。人口減少に歯止めをかけることは、越前市だけでなく日本の喫緊の重要課題であるので、引き続き大胆な施策と地道な活動に邁進して欲しい。	・出会いと感動のある観光の振興	B		
		・地域資源を生かした農業の振興	A		
・みどり輝く森林づくり	B				
・いきいきと働きやすい環境の充実	A				
元氣な人づくり	達成度 A 内部評価 4		・助け合い、支え合う地域社会の形成	A	
●子どもの保育や教育に関する施策の推進は、今まで以上に力強い熱意を感じた。「子は社会の宝」を体現している。 ●一方で、社会的弱者への取組みは課題も多く、地域で対応が可能な施策は、地域と行政が一体となって取り組んでいくことを強くお願いしたい。	・子どもの笑顔が輝く環境づくり	A	・人間力を高める教育の充実	A	
	・安心して暮らせる長寿社会の実現	A	・主体的に学びを生かす生涯学習社会の実現	A	
	・障がい者が安心して暮らせるまちづくり	B	・誇れる歴史、芸術文化の創造	A	
	・健やかで元気に暮らせるまちづくり	B	・生涯スポーツのまちづくり	B	
快適で住みよいまちづくり	達成度 A 内部評価 3		・秩序ある土地利用の推進	B	
●住環境の整備など定住化の促進とネットワーク型コンパクトシティの形成は重要。新庁舎建設や南越駅周辺整備といった大事業を推進しながら、両施策の取組みも着実に進めてもらいたい。 ●コウナリをシンボルとした、豊かな自然環境を活かした魅力あるまちづくりへの取組みは、大変評価できる。	・コンパクトで機能的な都市構造の形成	A	・うるおいのある住環境の創出	B	
	・快適な交通体系の整備	A	・環境にやさしいまちづくり	A	
	・地域が支える防災体制の充実	B			
	・郷土を守る治山・治水対策の充実	A			
安全で安心なまちづくり	達成度 A 内部評価 4		・地域ぐるみの防犯対策の充実	A	
●土砂災害特別警戒区域の全指定が終わったことは、成果があった。 ●全小学五年生を対象として、教育委員会と連携し実施している「命の講習会」は、防犯・救急の観点でも、とても有意義な取組みである。	・消防・救急体制の充実	A	・暮らしの安全の向上	A	
	・暮らしの安全の向上	A			
	市民が主役のまちづくり	達成度 A 内部評価 4		・市民自治の推進	A
	●市民自治が持続可能なより良い市民活動となるように、若年層や女性、外国人にも積極的な参加を促す取組みをお願いしたい。 ●インパクトある広報紙の作成やホームページの改善、SNSを利用した若者への情報発信など、時代に合った取組みは評価できる。	・市民交流の推進	B	・人権尊重と男女共同参画社会の実現	B
・情報共有の推進		A			
地方分権に対応した行財政運営		達成度 B 内部評価 4		・自立した行財政運営の確立	B
●財政運営の改善に取り組んでいる姿勢は、数値からも分かり評価に値する。 ●財政状況は、行政用語と数字だけでは理解できないことを念頭に入れ、市民にわかりやすく情報開示する点で工夫して欲しい。		・行政の広域化への対応	A	・電子自治体の推進	B

# 対象はあなたかも!

## などの情報を紹介します。



### 女性の創業を応援 します!

申込・問合せ先／産業政策課

☎ 2213047

#### 女性のための創業支援セミナー

女性対象に経営の基礎、創業における女性ならではの特長の生かし方などを学ぶ、女性の夢を叶える創業塾を開催します。

はきははらみこ

■監修／萩原扶未子氏(株式会社ジーアンドエス 代表取締役社長、女性起業家交流会 in HOKURIKU 代表)

■開催日時／午後6時半～9時

①7月27日(水)、②8月10日(水)、

③8月24日(水)、④9月7日(水)、

⑤9月28日(水)、⑥10月26日(水)

※その他、イベントでの模擬出店や

他市町の女性創業者視察も予定。

※無料託児あり

■場所／ハート・フル・たけふ

(福祉健康センター)

■受講料／

全受講 市内の方 2000円

単発受講 市内の方 500円

市外の方 4000円

市外の方 800円

■申込締切／7月15日(金)

※定員15名、定員に達し次第締切

#### 女性・シニア向け創業支援制度

今年度から女性・シニア向け創業支援メニューができました。

創業予定の方も創業済みの方も、ぜひご利用ください。

#### 創業資金を調達したい

日本政策金融公庫の「女性、若者／シニア起業家資金」、「中小企業経営力強化資金」をご利用の女性または55歳以上の方は、2年間全額の利子補給があります。

■対象／女性・シニア(右記融資を受け、市内で創業の方)

■展示会や販売会にチャレンジしたい  
市内外の展示会・販売会への出展料や展示装飾に係る費用を一部補助します。

■対象／市内で創業の女性(予定含む)

■補助金額／対象経費の3分の2

■上限1回につき／個人3万円、グループ5万円

■創業や経営改善のスキルアップに取り組みたい  
指定機関の講座受講の受講料やテキスト代、外部講師の招聘費用を一部補助します。

■対象／市内で創業の女性(予定含む)

■補助金額／

対象経費の

2分の1以内



### 来年4月から証明書の コンビニ交付を開始

問合せ先／市民課

☎ 2213001

平成29年4月から各種証明書の交付をコンビニで受けることができるようになります。

■交付できる証明書／

・住民票の写し

・印鑑登録証明書

・税証明書

・戸籍の謄抄本

・戸籍の附票

■利用時間／

午前6時半～午後11時

■コンビニ交付には

■マイナンバーカードが必要です

「マイナンバーカード」を申請

し、交付を受けるまでには日数を要しますので、早めに申請をしてください。

■【マイナンバーカードの申請方法】

通知カードに付いている交付申請書を郵送していただくか、スマートフォンやパソコンから申請するWEB申請があります。

申請方法は、左記のホームページをご覧ください。問い合わせ

てください。

マイナンバーカード総合サイト

検索

<https://www.kojinbango-card.go.jp/>

### 南越消防組合職員 採用候補者試験

問合せ先／南越消防組合消防本部

総務課 ☎ 2118855

平成29年4月1日付で採用となる職員を募集します。

■試験区分／消防吏員

■採用予定人員／7名

■職務内容／消防吏員として住民の生命、身体及び財産を火災から保護するとともに、災害等の防除や被害の軽減のための任務に従事。

■受験資格／

①学歴・性別 問いません

②免許・資格等 必要なし

③年齢 昭和62年4月2日から平成11年4月1日までの間に生まれた人(17歳～29歳)

■試験実施日／

●第一次 9月18日(日)

午前9時から

●第二次 10月中の2日間

■受験手続／消防本部総務課および各消防署で配布する申込書またはホームページからダウンロードした申込書により申請してください。

■受付期間／

7月4日(月)から8月17日(水)

■日時／7月2日(土)

午後1時半～4時半

■場所／南越消防組合消防本部4階

※午後1時から受付。事前申込不要

# Information

## 越前市役所からのお知らせ

### 知ってほしい、市の制度やイベント行事

#### もしもの災害に 備えましょう

問合せ／防災安全課

☎2213081

#### 梅雨期の災害に備えて

梅雨の時期は集中豪雨や長雨により災害が発生する危険性が高くなります。

#### 【自ら情報を入手しよう】

大雨・土砂災害などの災害時はテレビやラジオなどから正しい情報を早く入手することが重要です。

●丹南CATV（デジタル9ch）

●たんなん夢レディオ

（FMラジオ 79.1MHz）

●市ホームページ

「災害関連情報」では、様々な災害情報を入手できるホームページを紹介しています。

●丹南CATVライフレインメール

市からの緊急情報をメール配信しています。入会費・年会費無料。

丹南CATVライフレインメール

検索

災害発生時に迅速な避難行動がとれるように、次のことに注意してください。

●自宅周辺の洪水や土砂災害の発生が予想される危険箇所を事前に確認し、十分に気を配る。

●非常用持出袋の準備や町内の一次避難場所・地区の広域避難場所を確認する。

●災害の危険を感じたら、早めの避難行動を心掛ける。

※ただし、浸水が始まっていたり、夜間で見通しが悪かったりする場合に倒壊の危険がない建物自宅や近隣建物)の2階以上へ避難する。

#### Jアラートを通じた緊急地震速報の訓練放送を行います

国は6月23日に全国瞬時警報システム（Jアラート）を通じた緊急地震速報による全国的な訓練を実施します。

防災行政無線から訓練用の放送が流れますが、実際の地震ではありませんので、ご了承ください。

#### ■日時／

6月23日(木)午前10時15分頃

■実施場所／市内全域

#### ■放送内容／

（上り4音チャイム）

「こちらは、防災越前です。ただいまから訓練放送を行います。」

「チャイム音緊急地震速報。大地震です。大地震です。これは訓練放送です。」×3回

「こちらは、防災越前です。これで訓練放送を終わります。」

（下り4音チャイム）

■放送予定の設備／

全ての屋外スピーカー（小学校等に設置および戸別受信機

（区長宅および公共施設等に設置

#### 土砂災害特別警戒区域等の 住宅の移転や改修を 支援します

問合せ／都市整備課

☎2213010

#### 危険住宅の除却、対象区域外に移転する場合

■補助対象／土砂災害特別警戒区域等の危険住宅

※危険住宅とは、建築基準法に基づく既存不適格住宅等のことです。

#### ■補助内容および金額／

①危険住宅の除却等に要する経費  
限度額80万2000円

②危険住宅に代わる新たな住宅の建設または購入をするために金融機関から借入れた場合の借入金利息相当額(借入利率8.5%を限度  
限度額415万円(建物319万  
円、土地96万円)

危険住宅の外壁または塀等の対策改修工事を行う場合

■補助対象／

土砂災害特別警戒区域内の危険住宅で、土砂災害に対する安全性の基準を満たしていないもの

#### ■補助内容および金額／土砂災害対策改修に係る工事費限度額

75万9000円(改修工事費

(限度額330万円)×23%

■事前協議受付／7月1日(金)から

#### 電気自動車購入の 費用の一部を補助

問合せ／環境政策課

☎2215342

電気自動車は、エンジンがないため騒音・振動が少なく、走行中は二酸化炭素や有害ガスなどを含まない排気ガスが出ません。

充電施設の設置も、ショッピングモールやコンビニ、公共施設や高速道路などのさまざまな場所に広がっています。

また、技術革新などにより、車両本体の価格も下がってきており、さらに電気料金はガソリンに比べて安いので、ランニングコストを安く抑えられます。

#### ■補助金額／

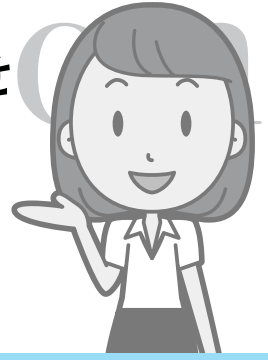
国補助金額の8分の1

※購入前に申請が必要です。



# Information

## 越前市役所からのお知らせ



知ってほしい、行政制度や  
イベント行事などの情報を紹介します。

### 6月は環境月間です

申込・問合せ／環境政策課

☎ 2215342

#### 不法投棄は犯罪です！

河川や山林などにごみを捨てる不法投棄は、地域の景観を悪くするだけでなく、重大な犯罪です。私有地に不法投棄されたごみは、投棄者が不明の場合、土地所有者・管理者が処分を行う必要があります。

不法投棄されないように土地の管理をしっかり行いましょう。

なお、南越清掃組合第2清掃センターには、平日のほか毎月第2日曜日にごみを直接持ち込むことができます。詳しくは南越清掃組合にお問い合わせください(2811370)。

#### 自治振興会や町内会で行った河川等清掃のごみを受け入れます！

次のいずれかをご利用ください。  
① 環境政策課に連絡後、平日または第2日曜日に第2清掃センターに持ち込んでください。

② 7月24日(日)に南越清掃組合第1清掃センター北側にコンテナを設置しますので持ち込んでください。

③ 「河川清掃」等の張り紙をつけて定期収集日に各町内のステーションに出してください。

#### 省エネ！次の節電対策を心がけましょう

● エアコン：扇風機を併用し室温28度を心がけ、すだれやよしずなどで日差しを和らげる。

● 冷蔵庫：冷蔵庫の設定を「中」にし、扉を開ける時間を減らし、食品をつめこまない。

● 照明：日中は照明を消し、夜間も照明をできるだけ減らす。

● テレビ、モニター：省エネモードに設定し、画面の輝度を下げ必要な時以外は消す。

● 温水洗浄便座：便座保温や温水をオフにしたり、タイマー機能を使用する。

● 待機電力：長時間使わない機器は、本体の主電源を切るか、コンセントからプラグを抜いておく。

#### 金属類・電気製品の無料拠点回収

■ 搬入日／7月3日(日)

■ 時間／午前9時～午後3時

■ 場所／第1清掃センター

※家電リサイクル製品テレビ、冷蔵庫、エアコン、洗濯機、衣類乾燥機は、搬入できません。

※電池、バッテリー、灯油等は、必ず取り除いてください。

※高齢者世帯など拠点までの運搬が困難な世帯を除き、金属類・電気製品を地域の粗大ごみには出さないでください。

### 市の公有地を売却します

問合せ／財務課

☎ 2213234

■ 申込締切／7月14日(木) 午後5時

■ 必要なもの／購入申込書、誓約書、市税等納付 確認同意書、入札保証金(入札金額の5%以上、認め印)

■ 売却方法／1物件に申込者が2人以上の場合は、抽選により買受者を決定します。

※仲介手数料は不要です。

※申込がない物件は、申込受付期間終了後先着順にて売却。

■ 抽選日／7月22日(金) 午後1時半

市役所本庁3階特別会議室

■ 契約の締結等／7月25日(月) 8月1日(月)

#### 定住化に向けた支援制度

住宅取得緊急支援事業(上限50万円)やまちなか住宅支援事業補助制度(上限100万円)、購入資金利子補給制度などの補助制度があります。要件など詳しくは、建築住宅課にお問い合わせください(2213074)。

No	所在地/用途区域	面積(㎡/坪)	㎡単価	価格(万円)
1	東千福町209番2 外2 /準工業地域	419.54 /126.91	44,000円	1,845
2	行松町20字7番3 外2 /第一種住居地域	256.22 /77.50	25,800円	661
5	千福町362番 /準工業地域	291.48 /88.17	31,000円	903
6	芝原二丁目18字1番7 /第一種住居地域	324.82 /98.25	31,500円	1,023
7-2	芝原一丁目643番4 /第一種低層住居専用地域	220.00 /66.55	32,200円	708
7-3	芝原一丁目643番5 /第一種低層住居専用地域	220.01 /66.55	32,200円	708
8-1	村国二丁目42番2 /第一種住居地域	323.42 /97.83	23,300円	753
9	稲寄町5字7番1外2 /第一種低層住居専用地域	597.47 /180.73	24,500円	1,463
11	粟田部町73字2番6 /指定なし	365.07 /110.43	22,800円	832
13-1	西庄境町22字11番2 /第一種住居地域	301.30 /91.14	21,900円	659
13-2	西庄境町22字11番8 /第一種住居地域	301.30 /91.14	22,400円	674
14-2	芝原一丁目416番6 /第一種低層住居専用地域	212.24 /64.20	29,300円	621



# 皆さんからのご意見を募集します！ パブリック・コメント

募集期間

6/17 (金)

7/12 (火)

## パブリック・コメントとは

計画や条例などを作るときに、事前に広く市民(パブリック)から、意見や情報、改善案など(コメント)を聴取して、その結果を反映させることで、より良い行政を目指すものです。

### 本庁舎および今立総合支所 建設基本設計(案)

問合せ先

まちづくり・総合交通課 新庁舎建設室

☎ 22-3704 FAX 22-3886

mathikou@city.echizen.lg.jp

## 設計の基本方針

本庁舎

- ① 全ての方角からお迎えする「四方正面」の庁舎
- ② にぎわいが詰まった「オールインワン型庁舎」と「ひろば」
- ③ 越前市の気候・風土を踏まえた、地域とともにある庁舎
- ④ 将来変更に対してもフレキシブルで機能的な庁舎
- ⑤ 様々なリスクに的確かつ迅速に対応できる庁舎

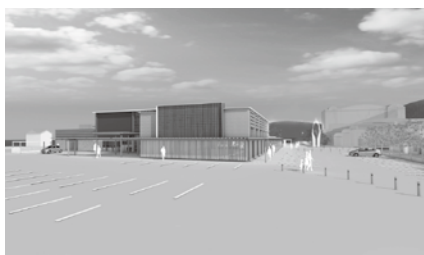
総合支所

- ① 地域で培われてきた文化や里山の原風景を感じるランドスケープを持った施設
- ② 活動の場、まちそだての場がつけられる施設
- ③ 地域特性を紐解きながら、人と環境へ配慮した施設
- ④ だれもが利用しやすく、効率的な施設
- ⑤ 防災拠点としての災害時の対策活動が行える施設

本庁舎イメージ図



総合支所(複合施設)イメージ図



説明会を開催します！

本庁舎および今立総合支所の設計にかかる基本的な方針について。

<開催日時・場所>

●7月4日(月) 午後7時から

ハート・フル・たけふ(福祉健康センター)  
多目的ホール

●7月5日(火) 午後7時から

社会福祉センター 多目的ホール

### 第3期中心市街地活性化 基本計画(案)

平成28年12月～平成34年3月

問合せ先 都市計画課

☎ 22-3012 FAX 22-3067

keikaku@city.echizen.lg.jp

## 中心市街地の将来像とテーマ

『越前国府1300年の歴史と文化が薫る安らぎのまち、武生』  
～全ての世代が共に支え合い、住み・働き・交流するまち～

今後、新庁舎の建設などを契機にした半世紀に一度のまちづくりに取り組みます。その際、『越前国府の歴史と文化』を生かしつつ、「まちの顔づくり」、「暮らしの再生」、「にぎわいの再生」の3つのテーマと、これに基づく6つの基本方針に沿った多様な施策を推進し、活力ある中心市街地の創出を目指します。

### テーマ1 まちの顔づくり

新庁舎の建設を契機に、市民との協働による“まちの顔づくり”を進めます。

### テーマ2 暮らしの再生

誰もが健康で安心していきいきと暮らせるまちづくりを推進し、“暮らしの再生”を目指します。

### テーマ3 にぎわいの再生

住民や商業者、市民団体、学生、まちづくり会社などの連携・交流により、“にぎわいの再生”を目指します。

## 提出方法

自由な様式にご意見等を書き、住所・氏名・年齢・性別を明記のうえ、郵送またはFAX、電子メールで各担当課までお送りください。郵便番号「915-8530」で住所不要です。

なお、いただいたご意見については、市ホームページにて公表します。

越前市 パブリックコメント



詳しい資料は、市ホームページ、市役所本庁または今立総合支所、各地区公民館、中央・今立図書館でご覧になれます。

# 国体記念・17のまちを結ぶ ウォーキング教室

正しい歩き方、効果的なウォーキング方法をマスターしよう!!、  
歩き方の基本を学び、毎日の健康づくりに役立てましょう  
ウォーキングを生活習慣として取り入れることで  
運動不足解消や健康維持につながります。

## 健康に 関する話

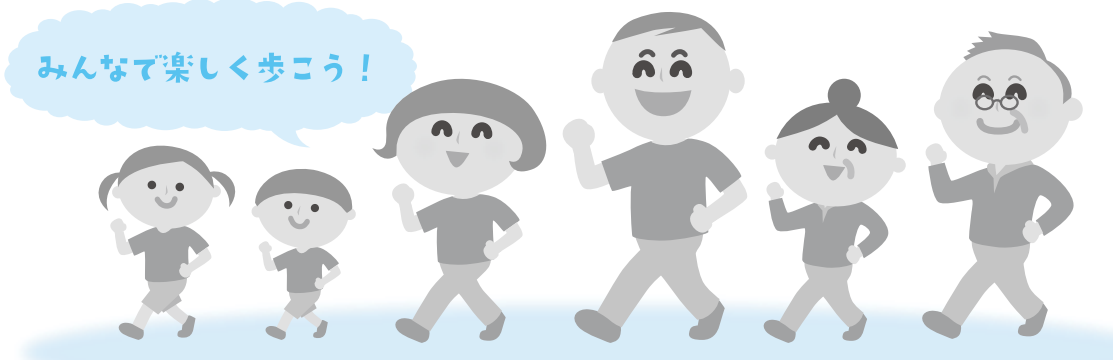
このページに関する  
お問い合わせ・申し込みは  
健康増進課  
☎24-2221まで

### 3回シリーズ

1回目	2回目	3回目(雨天決行)
土曜コース/9月3日(土) 平日コース/9月6日(火)	土曜コース/9月10日(土) 平日コース/9月13日(火)	17のまちを結ぶ ウォーキング大会 土曜・平日コース/9月24日(土) 日野川河川敷へ ウォーキングに出掛けてみよう!
<ul style="list-style-type: none"> <li>足の症状チェック</li> <li>準備体操</li> <li>ウォーキングフォーム</li> <li>ウォーキングの実践</li> <li>整理体操</li> </ul>	<ul style="list-style-type: none"> <li>準備体操</li> <li>ウォーキングフォームチェック</li> <li>歩幅や速さ</li> <li>持久力・体力アップのウォーキング方法を実践</li> <li>整理体操</li> </ul>	<ul style="list-style-type: none"> <li>準備運動</li> <li>第1・2回のおさらい実践</li> <li>歩くために必要な筋肉の筋トレ方法を実践</li> <li>整理体操</li> </ul>

参加費  
無料

時間/午前9時～10時30分  
場所/ハート・フル・たけふ  
(福祉健康センター)  
対象/歩いてみようかと思われる方  
定員/先着20名ずつ  
申込締切/8月26日(金)  
申込先/健康増進課 ☎24-2221



### こころとからだの健康づくり

[6/15(水)～7/20(水)の期間] ●ところ/福祉健康センター

- 育児相談(対象:1歳未満の乳児)  
6月21日(火) 午前9時30分～10時30分
- 【要予約】離乳食教室(対象:1歳未満の乳児)  
6月29日(水) 午前10時20分～10時40分
- 【要予約】こどものそうだん会(対象:専門小児科医による発達相談)  
6月23日(木) 午後2時～5時
- 【要予約】のびのび教室(対象:こどもの発達の相談と親子遊び※集団)  
7月13日(水) 午前9時10分～9時30分
- 【要予約】ぞうさん教室(対象:具体的な幼児の関わり方の指導と相談※個別)  
7月1日(金) 午後1時30分～4時30分
- 【要予約】こころの相談会(対象:臨床心理士による相談)  
7月11日(月) 午後4時40分～7時20分
- チャレンジ教室(対象:生活習慣病予防の運動)  
6月20日(月)・7月4日(月) 午前9時30分～11時
- いきいき運動広場(武生) 問合先:長寿福祉課(22-3784) (参加費:1回100円)  
毎週金曜※祝祭日は休み 午前9時30分～11時30分
- いきいき運動広場(今立) 問合先:長寿福祉課(22-3784) (参加費:1回100円)  
第2・第4火曜日 午前9時30分～11時30分



### ちょっと気になるけど、どうしたらいいのかな講座

知って 防ごう **糖尿病予防**

開催日時/7月24日(日) 午前9時45分～12時  
内容(お話)と講師  
「糖尿病予防の基礎知識」  
おいだ こうじ  
●福井中央クリニック 医師 笈田 耕治 氏

開催日時/8月7日(日) 午前10時～1時  
内容(お話と調理実習)と講師  
「今からできる糖尿病予防のための食事とは」  
おがわ  
●福井県栄養士会 管理栄養士 小川 みちよ 氏  
<持ち物>エプロン・三角巾・タオル 定員30名

開催場所/ハート・フル・たけふ  
(福祉健康センター)  
申込期限/7月22日(金)まで 申込先/健康増進課 ☎24-2221

健康診査・がん検診を積極的にご活用ください 40歳以上の人には、4月に健康診査・がん検診の受診券綴りをオレンジ色の封筒で郵送しています。ぜひご利用ください。  
健康診査の会場や内容、39歳以下の人の健康診査については市ホームページをご覧ください。お問い合わせ下さい。

絵本館のプログラムをご紹介します！



講師:えちぜん自然探検隊  
「草花を使った遊びの例です」

第1日曜日 「自然と遊ぼうワークショップ」  
/毎週水曜日「自然と遊ぼう」

かこさとしさんの絵本の中には、自然の中での遊びがたくさん紹介されています。それを参考に、絵本館の周りで四季折々の自然への気づきや感動のわかちあいを体験してもらいます。



講師:仁愛大学学生ボランティア  
「お父さんお母さん、おじいちゃんおばあちゃんみんなのことを待っています。ぜひ遊びにきてください」

第1土曜日 「だるまちゃんと遊ぼう！」

音楽遊びや運動遊び、ふれあい遊び、工作など楽しい遊びと子どもたちの可愛い笑顔がいっぱいです。保育士や幼稚園教諭、小学校教諭を目指している私達にとって、子どもたちに出会えるこの時間がとても幸せです。その幸せを感じながら日々子どもたちと心を込めて関わっています。

第2土曜日 1.午後3時から 2.午後3時30分から



講師:栢谷洋子(なの花文庫主宰)  
「講座では、てんてんちゃんも助手として登場します」

1.「おひげにだっこではい!どうぞ」(0,1,2歳むけ)

お膝に抱っこされながら、絵本の読み聞かせを聞いたり手遊びをしたりして、楽しい時間を過ごしましょう。

2.「親子で楽しむむかしばなし」(3歳から小学校低学年むけ)

昔話などの「おはなし」を聞いたり、手遊びをしたりわらべ歌などをみんなで唄ったりして安らかな時間を過ごしましょう。



講師:東真美子(JPIC会員)  
「『絵本は心のごちそう』のテーマのもと、0歳から100歳までの方に絵本を届ける活動をしています」

第4土曜日 「絵本で遊ぼう！」

絵本をたつぷり楽しんだ後、絵本から遊びが飛び出します。ドキドキわくわくを体験してください。



講師:後藤文子  
「いつまでも、子ども心を持っている私、絵本が大好きです」

第3月曜日 「大人の日」

かこさとしさんの絵本を中心に、大人も楽しめる絵本の読み聞かせ、昔からの手遊びや折り紙などで楽しい時間を過ごしています。おばさん、おじさん、ぜひおいでください。

すべてのプログラムは午後3時から始まります。  
ご参加お待ちしております。

6月29日(水)は、もとのえをみるへやの展示替え「大地のめぐみ 土の力大作戦」のため、臨時休館いたします。6月30日(木)より公開いたしますので、どうぞお楽しみに!

【申し込み・お問い合わせ】  
越前市 かこさとし ふるさと絵本館「碩」  
電話・FAX :21-2019  
e-mail:raku@city.echizen.lg.jp

7月10日(日)  
13:30~15:00

図書館友の会主催  
「橘曙覧講演会」

橘曙覧の子孫会事務局の吉田季(みのる)氏が、本県出身の歌人、橘曙覧の「氏と姓と名字」について、また、楽しみは日々の暮らしの中にあるという「独楽吟」の世界等についてお話しします。先着80名(当日受付、事前申込不要)



### 生涯学習講座

生涯学習課 ☎ 22-3005・FAX 22-9174 (申込・問合せ)

※定員のある講座は、応募多数の場合抽選となります。

講座名	とき・ところ	申込締切など	講師
越前おもしろ歴史回廊 天然記念物から見る越前の風土 (福井ライフアカデミー連携講座)	7/9 (土) 10:00～11:30 文化センター小ホール	●随時 ●受講料：無料	いまい みちほ 今井 三千穂氏 (市文化財保護委員・樹木医)
ふるさと語り部 旧跡探訪 大虫神社周辺	7/2 (土) 9:00～12:00 市役所正面玄関集合	●締切：6/23(木) 要申込 ●定員：30人 ●バス代：500円	ふじた たつお 藤田 辰男氏 (市観光ボランティア部会語り部)
ゆうす・くらす (20代～40代対象) 浴衣着付け&ヘア・アレンジ 教室 4日間 (女性限定)	7/4、11、25、8/1(月) 19:00～21:00 ※8/1は、ヘア・アレンジのみ	●定員：20人 ●受講料：無料 ●締切：6/27(月) 要申込	みやこし かずみ 宮越 一美氏 (きもの文化伝統学院総監) いちの たいじ 市野 泰司氏 (美容師)
家庭菜園 Let's 菜園ス 野菜の健康管理	7/5 (火) 13:30～15:00 文化センター小ホール	●受講料：無料 ●締切：6/27(月)	つとむ 山口 務氏 (元県園芸試験場長)
	菜園ス・マスター 果菜類の生育診断と対策		



### 式部ふれあい館 講座

国高一丁目13-11 ☎ 23-0047 (申込・問合せ)

※申込締切 6月28日(火) 午後1時  
応募多数の場合、働く女性を優先します。

講座名	開講日	時間	定員	受講料	材料費
アイデア旬菜料理 (夏野菜)	7/20 (水)	10:00～12:00	12人	100円	400円
岸本ますみの「描いてみようあの人の顔」	7/14、21、28 8/4、18、25 (木)	9:30～11:30	12人	100円	1,000円
親子陶芸教室「多目的カップ作り」	7/21 (木)	9:30～11:30	12人	100円	500円



### ふるさとギャラリー叔羅

東千福町17-17 ☎ 23-5811 ※月曜除く10:00～18:00

※入館は午後5時半まで、最終日は午後4時まで

#### カタクリ・春の花写真展

●とき/6月22日(水)～26日(日) ※22日は、正午から展示

#### 市民茶会(担当:遠州流茶道 澤 宗壽)

●とき/7月24日(日) 午前10時～午後3時

※午前10時から50分ごと7回行います。

●茶席数/7席(1席10人まで) ●茶席券/1,000円

※6月15日(水)午前10時から茶席券を発売いたします。

事前にギャラリー叔羅でご購入ください。

#### 山橋紗也香 切り絵教室(モバイル作り)

●とき/7月30日(土)、31日(日) 午前9時半～正午

●定員/1回20人 ●参加費/一人500円

※6月18日(土)午前11時から電話受付を開始し、定員になり

次第、〆切とさせていただきます。詳しくは、お問合せ下さい。

#### 第三回越前市民写真展 作品募集

●募集期間/7月23日(土)～8月7日(日)

※今年からスマホ写真の部もあり。詳しくは、お問合せ下さい。



### ハツ杉森林学習センター

別印町19-1-1 ☎ 42-3800

#### 山野草教室

●とき/7月10日(日) 午前10時～午後3時

●コース/①深緑の押し花教室

②草木染め教室(カラムシ染め)

③ネイチャースケッチ教室

●参加費/1,500円(昼食・保険料込)※材料費別

●定員/各コース10人程度

#### 天体教室「夏の星座を見よう！」

●とき/7月30日(土) 午後8時～9時

●ところ/ハツ杉権現前広場

●参加費/無料 ※要予約、雨天曇天中止

#### 夏休み森の探検隊(1泊2日)

自炊、工作、自然散策、ロープワークなど  
野外生活を体験します。

●とき/8月4日(木)～5日(金)

●参加費/6,000円

(宿泊、食費、保険料など)

●定員/15人程度

(対象:小学4・5・6年生)





### 万葉菊花園

〒915-0031 余川町22-96-1 ☎ 27-7800

#### 初夏の山野草と斑入植物展

- と き／6月25日(土)～26日(日) 午前9時～午後4時半
- ※最終日は午後4時まで

#### 初心者歓迎！花の絵てがみを描いてみよう

- と き／7月6日(水) 午後1時半～3時 ●参加費／300円
- 定員／15人 ●申込締切／6月29日(水)
- 持ち物／絵手紙の道具(顔彩、筆、パレット等) ※貸出あり

「花やみどり」をテーマにした、  
はがきサイズの絵と写真を募集します！

- サイズ／はがきサイズの用紙(はがきでも可)
  - 応募期間／7月1日(金)～9月6日(火)必着
  - 応募方法／万葉菊花園に持参または郵送してください。
- ※審査終了後、12月頃に応募作品すべてを万葉菊花園内に  
展示します。

#### 【手描き部】

- ・おとな部門(高校生以上) ・子ども部門(中学生以下)
- ※画材は、自由(クレヨン、絵の具、墨など)
- ※メッセージを書いた作品も可(絵手紙など)
- ただし、コピーやパソコンで作った作品は不可

#### 【写真部(年齢制限なし)】

＜応募に関する注意事項＞

- ・作品の裏面に郵便番号・住所・氏名・年齢を明記。
  - ・子どもの部は学校名(園名)と学年も記載。
  - ・写真の部は、撮影場所も明記すること。
  - ・一人何作品でも応募可。
- ※ただし、作品は未発表のものに限ります。
- ・応募作品は返却しません。
  - ・中学生以下の作品には参加賞進呈



### エコブリッジ交流センター

湯谷町25-25-2 ☎ 28-1123

#### ホテルをみようナイトウォーク(無料・定員なし)

- と き／6月17日(金)、18日(土) 午後7時半～9時
- 持ち物 / 動きやすい服装、雨具
- ※スリッパ、サンダル履きは控えてください。

#### 水辺のイモリをさがそう(無料・定員なし)

- と き／6月26日(日) 午後1時半～4時半



### 文化センター

高瀬2丁目3-3 ☎ 23-5057

#### 第65回上方落語会(米朝一門)

- と き／7月18日(祝) 午後2時 開演
- 出演／桂米輔、団朝、ひろば、米輝
- 料金／一般1,500円、大学生以下500円 ※全席自由

#### 朗読劇「この子たちの夏」

- と き／7月19日(火) 午後7時 開演
- 料金／一般3,000円、大学生以下500円 ※全席自由

#### 松竹大歌舞伎(演目:晒三番叟ほか)

- と き／7月22日(金) ・昼の部 午後1時 ・夜の部 午後6時
- 料金／7,200円(当日7,700円) ※全席指定



### いまだて芸術館

栗田部町11-1-1 ☎ 42-2700

#### 和紙アート・くすだま教室

(3回目・全6回)※今回のみ参加も可

- 制作課題／ほしの風鈴
- と き／7月9日(土) 午前10時～正午
- 参加費／1,200円(材料費込)
- 定員／20人 ※要予約



陸上(6/26)	東運動公園	綱引(7/16)	武生中央公園体育館
軟式野球(7/3・10・17)	丹南総合公園	水泳(7/24)	市水泳場
ソフトボール(7/10・17)	東運動公園	弓道(7/18)	市弓道場
サッカー(7/17・24)	越前市サッカー場	ウェイトリフティング(6/26)	高瀬レーニングセンター
バスケットボール(6/19)	武生中央公園体育館	テニス(7/17)	武生中央公園庭球場
バスケットボール(6/26)	丹南総合公園	ゲートボール(7/18)	日野川河川敷公園
ソフトテニス(7/24)	武生中央公園庭球場	ボウリング(7/17)	アルプラザボウル鯖江
卓球(7/24)	武生中央公園体育館	バレーボール男子(7/17)	武生第二中学校
相撲(7/17)	市相撲場	バレーボール女子(7/17)	国高小学校
体操(6/26)	南小学校	ソフトバレーボール(7/24)	丹南総合公園体育館
剣道(7/24)	市武道館	レクリエーション(7/24)	東公民館
柔道(7/24)	市武道館	フェンシング(7/24)	西児童センター
バドミントン(7/17)	武生中央公園体育館	エスキーテニス(7/22)	瓜生水と緑公園体育館

申込・問合先 市体育協会  
☎ 2316222 または地区の体育協会

開会式 7月16日(土) 午後6時半  
武生中央公園体育館

第11回市民体育大会開催  
出場者まだまだ大募集！

応援も  
よろしく  
お願いします

お知らせ

## 高齢者向け給付金 申請受付中です

支給対象になる可能性のある人には、5月末から順次申請書を郵送しています。申請がないと給付金をお支払いすることはできません。

- 申請期限／8月31日(水)
- 問合せ先／  
給付金特設窓口(社会福祉課)  
平日 午前9時～午後4時  
☎22-3560

お知らせ

## 有料道路通行料の 障がい者割引の更新 はお済みですか

有効期限の2カ月前から更新手続きができます。ETCを利用する場合は、事前に問い合わせてください。

- 対象／身体障害者手帳、療育手帳を持っている人で、本人が運転する場合、または手帳に「第1種」と記載されていて介護者が運転する場合
- 申請・問合せ先／  
社会福祉課 ☎22-3004  
市民福祉課 ☎43-7812

お知らせ

## 市営住宅を建設する 事業者を募集します

- 募集地域／中心市街地活性化基本計画に定める区域
- 申請者の要件／区域内の土地の所有権または同等の権利を有し、市税等を滞納していない者。
- 募集住宅／平成28年度中に建設工事に着手可能で、原則的に平成29年度から市営住宅として20年間貸与が可能な新築の共同住宅
- 募集戸数／  
1団地4戸以上、2団地程度
- 補助制度／認定事業者に対して住宅共用部分等の整備費の一部を補助します。また、近傍同種家賃を上限として市が20年間、住宅を一括して借上げます。
- 申請期限／9月15日(木)  
※詳しくは問い合わせてください。
- 申込先／建築住宅課  
☎22-3074

募集

## 児童館のパート職員 を募集します

- 期間／7月21日(木)～8月31日(水)
- 勤務日／  
月曜日から土曜日のうち週5日程度
- 勤務時間／  
①午前9時頃から4時間程度  
②午前7時半から2時間程度
- 時給／770円  
(保育士等有資格者は840円)
- 募集人員／①15人 ②3人
- 問合せ先／  
市社会福祉協議会 ☎42-0300  
または各児童館・児童センター

募集

## すくすくすまいる 事業所を募集します

市では、子育てを応援している事業所を「すくすくすまいる事業所」として、認証しています。ぜひ登録ください。

- 平成28年3月以降の登録事業所
  - 横山電設(株)
  - 北陸ロード(株)
  - 若泉漆器(株)
  - 音裝飾店
  - (有)鳴谷設備工事
  - (株)木だて家
  - (医)相木病院
  - 認定こども園里山ほのか
  - 越前市シルバー人材センター
- 問合せ先／子ども福祉課  
☎22-3006

お知らせ

## 国保税率を改定 します

納税通知書は、世帯主宛に7月中旬に郵送します。国民健康保険の被保険者の皆様にはご負担をおかけすることになりますが、ご理解とご協力をお願いします。

詳しくは市ホームページをご覧ください。

- 改定額等／
  - 均等割(一人当たり) 3,900円増
  - 平等割(一世帯当たり) 1,800円増
  - 所得割 0.8%増  
※40～64歳は1.0%増
- 問合せ先／保険年金課 ☎22-3002  
税務収納課 ☎22-3014

# information

## 知っておきたい 街ネタ

大事な情報が詰まっています。  
ぜひ、チェックを!

お知らせ

## 再生品を 提供します

- と き／7月4日(月)～20日(水)  
※ただし、土・日・祝日は休館日
- ところ／利再来館展示場  
(第2清掃センター)  
※展示品の一部は、南越清掃組合のホームページで見られます。
- 当選発表／7月22日(金)  
※当選者には、電話で連絡します。
- 引取日／7月25日(月)～30日(土)  
※配達はできません。
- 問合せ先／南越清掃組合利再来館  
☎28-1390

お知らせ

## 児童手当の現況届 はお早めに

対象者には、6月中旬に通知を郵送します。同封の案内等を確認して、期間中に現況届と必要書類を提出してください。この届出を忘れると、6月分からの児童手当が停止されます

- 提出期限／6月30日(木)
- 問合せ先／子ども福祉課  
☎22-3006

お知らせ

## 児童館・児童センター 夏休み期間中の 利用時間のお知らせ

夏休みの自由来館者の利用時間は、午前9時からです。昼食は、ご家庭でとっていただき、正午から午後1時までにはご家庭でお過ごしください。利用方法など詳しくは、各児童館・児童センターにてご確認ください。

- 問合せ先／子ども福祉課  
☎22-3006

お知らせ **仕事について  
悩んでいませんか？**

働くことに悩みを抱えている若者のための無料相談会を開催します。専門のカウンセラーが応じます。

- とき／7月22日(金)  
午前11時～午後4時
- ところ／武生勤労青少年ホーム
- 対象／15歳から39歳までの就職を希望する無職の若者およびご家族
- 費用／無料
- 予約・問合先／  
ふくい若者サポートステーション  
☎0776-21-0311

募集 **調理補助講習(無料)  
受講者を募集！**

食品衛生の知識を学び、食品・調理業界への就職を目指す講習です。

- とき／7月19日(火)～29日(金)  
午前10時～午後4時
- 場所／越前市青年センター  
(高瀬2-8-23)
- 対象／55歳以上でハローワークに求職登録している人
- 定員／15人
- 申込締切／7月5日(火)
- 申込先／ハローワーク武生
- 問合先／  
県シルバー人材センター連合  
☎0776-29-1195

お知らせ **自由な発想で行うまちづくり  
審査会を開催します！**

地域貢献活動支援補助金の公開審査会を開催します。市民活動団体などがまちづくり事業のプランを発表します。是非、お越してください。

- とき／6月26日(日)  
午後1時～4時半(予定)
- 開催場所／  
ハート・フル・たけふ 多目的ホール  
※詳しくは市ホームページをご覧ください。
- 問合先／市民自治推進課  
☎22-3293

お知らせ **在宅介護用品費支援事業  
申請をお忘れなく**

介護用品(紙おむつ)の購入費用の一部を支給します。該当者は第一期分(4～6月分)の申請書を提出してください。

- 対象者／市内に住所があり、在宅で常時紙おむつを使用している要介護2以上の人
- 提出期限／6月30日(木)
- 申請に必要なもの／印鑑、本人名義の通帳(初めての人のみ)  
※詳しくは、問い合わせてください。
- 問合先／  
長寿福祉課 ☎22-3784  
市民福祉課 ☎43-7812

お知らせ **子どもの人権110番 強化週間  
悩まず相談してね**

「いじめ」、「体罰」、「虐待」など、ひとりで悩まず相談してください。

- 強化週間、受付時間／  
■6月27日～7月1日  
午前8時半～午後7時  
■7月2日、3日 午前10時～午後5時
- 相談ダイヤル(無料)／  
☎0120-007-110
- 問合先／  
福井地方法務局・  
福井県人権擁護委員連合会  
☎0776-22-4210

注意 **食中毒予防の3原則  
焼肉、バーベキューも  
これで安心！**

- 菌を増やさない／肉や魚などは、冷蔵庫など低温で保存する。
- 菌をつけない／  
■肉や魚を調理した器具から、野菜等に菌が付着しないよう、よく洗い、熱湯をかけて器具の消毒をする。  
■肉や魚などをさわった後は、ていねいに手を洗う。  
■肉を焼く箸と、食べる箸を区別する。
- 菌をやっつける／中心部まで十分に火を通す。(75℃ 1分以上)
- 問合先／健康増進課  
☎24-2221

お知らせ **介護保険料(65歳以上)  
が決定しました**

65歳以上の人の介護保険料は、今年度の市民税の決定により、確定します。保険料額・段階・納付方法については7月中旬にお送りする決定通知書・納付書でご確認ください。

※原則的に年金が年額18万円以上の人は年金支給時に差し引かれ、年額18万円未満の人や年度途中で65歳になった人等は納付書で納めていただきます。なお、今年度よりコンビニでの納付も可能となりました。

- 問合先／長寿福祉課  
☎22-3715

お知らせ **8月から介護保険負担  
割合証が替わります**

7月中旬に新しい介護保険負担割合証を送付します。8月からは新しい負担割合証(桃色)を、介護保険被保険者証(水色)と一緒にサービス利用時に事業所へ提示してください。

- 問合先／長寿福祉課  
☎22-3784

お知らせ **介護保険施設等利用  
者の居住費と食費の  
負担を軽減します**

- 対象となるサービス(要申請)／  
■要介護の人の介護保険施設入所における居住費と食費  
■要介護または要支援の人の短期入所における滞在費と食費
- 対象／  
■市民税が世帯全員(世帯分離の配偶者含む。)非課税かつ預貯金等が一定額以下(単身1千万円、夫婦2千万円)の人  
■生活保護受給者  
※詳しくは問い合わせてください。

- 問合先／長寿福祉課  
☎22-3715

**募集** 武生中央公園水泳場  
受付・監視員を募集

- 対象／18歳以上(高校生不可)
  - 期間／7月15日(金)～8月26日(金)
  - 時給／800円
- ※詳しくは問い合わせください。
- 問合せ先／市体育協会  
☎22-6395

**イベント情報**  
くぜひご参加ください

6/23～29「男女共同参画週間」  
相続に関する講演会  
を開催します(無料)

- とき／6月26日(日)  
午前10時～11時半
- ところ／ハート・フル・たけふ  
多目的ホール
- 定員／100人
- 問合せ先／男女共同参画センター  
☎24-4446

保護者向け就活  
セミナー(無料・要申込)

就職状況や親としてできるサポート等  
について、東洋経済HRオンライン編  
集長の田宮寛之氏をお迎えしお話し  
いただきます。

- とき／7月9日(土)  
午後2時～3時半
- ところ／県立図書館  
福井市下馬町51-11
- 対象／未就業者や就活中の学生を  
お持ちの保護者の人
- 問合せ先／ふくいジョブカフェ  
☎0776-32-4560

はなちゃんのみそ汁

日本中が涙したベストセラー実話  
エッセイを上映します！

- とき／7月30日(土) 2回上映  
午前10時、午後2時
- チケット(全席自由)／  
一般1,000円、大学生以下500円  
友の会会員価格800円
- 問合せ先／いまだて芸術館  
☎42-2700

**募集** わっしょい越前の  
出店者募集

越前市サマーフェスティバル「わっしょい  
越前」の出店者を募集します。

- とき／8月14日(日)
- ところ／蔵の辻、総社通り商店街
- 出店料／1,000円
- 申込締切／7月5日(火)
- 申込先／まちづくり武生(株)  
☎25-6802(山本)

**募集** たけふ菊人形  
野外ステージ出演者  
募集します

趣味やサークル・部活動の成果を発  
表する場としてご活用ください。

- とき／10月6日(木)  
～11月6日(日)
- 出演時間／30分～1時間
- 参加料／無料
- 募集締切／7月29日(金)
- 問合せ先／  
たけふ菊人形まつり実行委員会  
(商業・観光振興課内) ☎22-3007

**募集** 市ジュニアゴルフ  
生徒募集！

- とき／7月4日(月)～10月(全8回)
- 開催時間・場所／  
越前武生カントリークラブ 午後3時～5時  
武生ゴルフガーデン 午後6時半～8時
- 対象／  
市内在住の小学生から高校生
- 定員／30人
- 費用／3,000円(保険料含む)
- 問合せ先・申込先／  
越前武生カントリークラブ ☎29-2201  
武生ゴルフガーデン ☎21-1222

**おしらせ** 教科書展示会を  
開催します

平成28年度の小学校・中学校の教  
科書を展示します。

- 展示期間／  
6月17日(金)～7月14日(木)
- 展示会場／越前市中央図書館
- 問合せ先／教育振興課  
☎22-7452

**おしらせ** 大規模小売店舗立地  
法に基づく届出書を  
縦覧しています

店舗周辺的生活環境保持のために、  
大規模小売店舗の設置をする者が  
配慮すべき事項について、縦覧期間  
中に県に意見書を提出できます。

- 大規模小売店舗の名称／  
100満ボルト越前店
- 縦覧書類／変更届出書
- 期間／平成28年8月21日まで  
(土、日、祝日を除く)
- 時間／午前8時半～午後5時15分
- 場所／市商業・観光振興課  
県商業振興・金融課
- 問合せ先／商業・観光振興課  
☎22-3007

**募集** 越前市サマーフェスティバル  
ふるさと踊り参加者  
を募集します

グループや団体で参加しませんか。  
少人数でも大歓迎！

- とき／8月13日(土) 午後7時～9時
  - 曲目／武生ばやし、今立音頭、  
新やんしき、新でんすけ
  - 申込方法／必要事項を記入の上、  
申込書をご提出ください。
- ※申込書は公民館にもあります。
- 申込締切／6月24日(金)
  - 申込先／サマーフェスティバル  
実行委員会(商業・観光振興課内)  
☎22-3007

**募集** 昭和の花嫁行列  
新郎・新婦募集

武生の古き良き町並みを背景に、一生  
の思い出になる結婚式を挙げてみま  
せんか。

- とき／11月6日(日)
- ところ／タンス町通りほか
- 参加資格／年齢18歳以上の男女  
※既婚・未婚問わず。
- 参加費／20万円  
※花嫁衣裳・記念DVDなど含む。
- 申込締切／8月19日(金)
- 申込先／まちづくり武生(株)  
☎25-6802(山本)



# 無料相談

※祝日は、相談を行いません。

相談名	日時	場所 [問合せ]
行政相談	毎月第2火曜 13:30～16:00	福祉健康センター [行政評価事務所 ☎0776-24-0403]
	毎月第2水曜 13:30～16:00	社会福祉センター(今立) [行政評価事務所 ☎0776-24-0403]
人権相談	毎月第3金曜日 9:00～12:00	福祉健康センター [市民自治推進課 ☎22-3293]
	月～金曜 8:30～17:15	福井地方法務局 ☎22-0194
法律相談	毎月第1・3木曜 9:30～12:00 【受付8:30～】定員10人	福祉健康センター [社会福祉協議会 ☎22-8500]
	毎週水曜(要予約) 13:30～15:00	文化センター3階 306会議室 [福井弁護士会 ☎0776-23-5255]
消費生活相談	月～金曜 8:30～17:00	センチュリープラザ1階 [消費者センター ☎22-3773]
女性相談 児童相談 児童養護相談	月～金曜 8:30～17:00	福祉健康センター [子ども・子育て総合相談室 ☎22-3628]
心配ごと相談	毎週火曜日 13:30～16:00	福祉健康センター [社会福祉協議会 ☎22-8500]
こころの相談	毎週月曜日 10:00～16:00	こころの相談室(社会福祉センター) 【☎42-3939】※面接は要予約
	毎週金曜日 13:30～16:00	電話相談ボランティア [武生こころの電話 ☎21-5783]

相談名	日時	場所 [問合せ]
結婚相談 (婦人福祉協議会)	毎月第1・2・3水曜 第4土曜 13:00～16:00	福祉健康センター [子ども福祉課 ☎22-3006]
※電話での相談は できません ※第4土曜日は 本人のみ対象です	毎月第1・3水曜 第4土曜 13:30～16:00	社会福祉センター(今立) [婦人福祉協議会 ☎42-2747]
子育て相談	月～金 9:00～17:00 土・日 10:00～16:00	福祉健康センター [ピノキオ ☎23-8211]
	月～金曜 9:00～17:00	国高保育園 [フォルマシオン ☎23-6318] 認定こども園 あわたべ [子育て支援センターいまだて ☎42-2511]
子育て相談 ※絵本館の休館日除く	月、水～土曜 10:00～15:00	かこさとしふるさと絵本館 [子育て支援センター一陽 ☎090-3764-0862]
家庭教育サロン 子育て相談(要予約)	月～金曜 8:30～17:15	分庁舎1階 [生涯学習課 ☎22-3977]
ヤングテレホン	月～金曜 8:30～17:15	分庁舎1階 [愛護センター ☎23-6699]
身体・知的障がい に関する相談	月～金曜 8:30～17:15	福祉健康センター [社会福祉協議会 ☎22-8500]
精神障がい に関する相談	月～金曜 8:30～17:00	障がい相談支援センター えちぜん [府中二丁目3-22 ☎24-1955]
ひきこもりや ニートの相談	月～金曜 13:00～16:00	フリースペースいつぽ [旧国高診療所 ☎29-3637]
暮らしや仕事 の総合相談	月～金曜 8:30～17:00	自立相談支援センター「くらしごとさぽーと」 [社会福祉協議会 ☎22-8500]
労働トラブル 相談	月～金曜 8:30～17:15	福井県労働委員会 ☎0776-20-0597
融資・創業相談 ※休業日の場合は、 前営業日に行います	毎月第2水曜日 13:00～16:00	武生商工会議所 [要予約 ☎23-2020]
	毎月18日 13:00～15:00	越前市商工会本所 [要予約 ☎43-0877]

## 丹南ケーブルテレビ たんなんスマイルTV (デジタル091ch)

● 越前市情報ナビ (2週間放送) 毎日 7:30・12:30・19:30

6月11日～「やめよう!なくそう!不法投棄」  
6月25日～「選挙のはなし」

## たんなん夢レディオ 毎週月曜日更新 FM79.1 MHz

● 「越前市民ふれあい通信」  
平日 8:00・13:00・16:30/ 土日 8:00・17:30

6月27日～「健康増進の講座案内」  
7月 4日～「花やみどりがテーマの絵と写真の募集」  
7月11日～「越前市公式フェイスブック始めました」

休日当番医のご案内 ☎21-8877 南越消防組合  
子ども救急医療電話(19:00～23:00) #8000短縮ダイヤル

## 納税には口座振替が便利です!

口座振替手続きは、直接金融機関の窓口で行う方法と、市役所税務収納課窓口でキャッシュカードと身分証明書で行う簡単な方法があります。詳しくは、下記までお問い合わせ下さい。

## 6月の納税

- 市・県民税 (1期)
- 納期限 6月30日(木)

【納税相談日】 午後8時まで

- 6月21日(火)・30日(木)、7月5日(火)・19日(火)
- 相談場所・問合せ 税務収納課 ☎22-3015

## 市の人口 5月1日現在 ( )内は前月増減

- 総世帯数 …… 29,406世帯(-11)
- 総人口 …… 83,260人(-106)  
(男 40,812人 女 42,448人)



## 鯖江市イベント情報

さばえ環境フェア2016  
「エコランドでわくわく体験」

環境月間である6月に今年も開催します。環境の重要性について一緒に考えてみませんか。  
ぜひ家族や友人をお誘いあわせの上お越しください。

● 日時 6月25日(土)  
午前9時半～午後4時

● 場所 鯖江市嚮陽会館

● 内容

【環境基調講演】

● 時間 午前10時半～正午

● 講師 たかはし河川生物調査事務所  
高橋 勇夫氏

全国の川や魚を診てきた講師の話  
を聞き、ヒトもサカナも遊ぶ「日野川」  
を目指しましょう。

【企業・団体による出展】

● 環境への取り組みや事例紹介

● ステキなアツアツ交換会

(自分は使わなくなったけど、誰かに  
使ってほしいモノを持参して下さい。)

● リユースフレールランド

● おもちゃの病院

● 間伐材のつきき広場

● 地産地消の屋台ブース

(マイ箸・マイお椀を持参してください。)

● 問合せ 環境フェア実行委員会

事務局(エコネットさばえ内)

☎ 5210050



**PROFILE** ● 犬童一利 (いぬどう かずとし) 1986年2月生まれ。大学卒業後、会社勤めを経て映画の道へ。短編『フリーバイバイ』(10)がSHORT FILM FESTA NIPPON2010に入選。中編『SRSのありきたりなふたり』(12)では水見純国際映画祭優秀賞受賞。「カミングアウト」(12)では大きな話題を呼んだ  
 ● 石倉三郎 (いしくら さぶろう) 1946年12月生まれ。1967年に東映に入社し大部屋俳優として活動後、商業演劇に活躍の場を広げ、現在に至るまで俳優として数多くのテレビドラマ、映画、舞台に出演。本作は初主演

## ankで使える3000円分のお買物券を10名様にプレゼント

メンズ、レディース、キッズのおしゃれなアイテムが揃う、  
越前市のセレクトショップで使用できるお買物券をゲットしよう!

官製はがきかメールに必要な事項をお書き添えの上応募ください。  
当選者の発表は発送をもって替えさせていただきます。

### 必要事項

住所、お名前、年齢、職業、電話番号、越前市広報紙を読んだ感想

〒918-8104 福井市板垣3-1510  
ウララコミュニケーションズ  
「越前市広報紙6月号 読者プレゼント係」  
[メールアドレス] echizen@urala.co.jp  
[応募締め切り] 7/15(金)



[ank] 越前市千福町1-1-29  
☎0778-42-8970 ☎AM11:00~PM8:00  
Ⓜ毎週水曜日 Ⓜ13台

今月号の  
読者  
プレゼント!!



SPECIAL INTERVIEW

監督 犬童一利 主演 石倉三郎

倒れても人の手は借りたくない頑固和紙職人と  
韓国からやって来た落ちこぼれ女子がつながるとき……  
介護に新たな光を当てる感動作を手がけた  
監督と主演のお二人に話を伺った。

——越前市が舞台、さらに越前和紙を用いたきっかけは？

(犬童監督) 丹南地域と韓国の扶余郡で友好関係があり、映画製作のお話をいただいたので、日韓・工芸・介護という3つのテーマにしようと考えました。清流や繊維など滌いている職人の背中で語り合う役にしたかったこともあり、映画と相性が良さそうな越前和紙を選びました。が正解でした。オーブニングで、石倉さんの背中から水が切るところから入り、紙漉き歌を口ずさみながら漉く……あそこでこの映画のテイストが決まりました！あれは大成功でした。

——役者人生50周年迎えられる石倉さんは本作が初主演。できあがって率直な感想は？

(石倉さん) 良い作品になったなって思いました。介護の映画だと思われたくないんですよ。僕は。個人的には、主人公の剛生という職人が年を取るたびに孤立を深めていった悲しさや自分の体が壊れていっていき様、介護をされなきゃしょうがないし、一つのこと打ち込んできたら、ふつと気づいたら後継ぎがないという悲しさとかね……。すごい身につまされる思いがあった、最初のつかみとなる、紙を漉くという職人としての絵面につながる。職人の役は随

分やりましたけど、剛生が抱える内面を演じるということ

はなかったですからね。恰好だけの職人を演じるのとは違う、今回は正面切った内容から入っていくから難しいんですよ、紙漉きも難しかったです!! とてもじゃないけど手におえる仕事じゃなかったです。俳優としてはやりがいがありましたけどね、非常に。

——紙漉き、方言、障害がある役を演じた中で、一番難しかったのは？

(石倉さん) 方言ですよ。なんたってね、台本で悩みましたね。もちろん避けて通れないし標準語でいきたいと思ったことはないですけどね。方言は大事でして、国の手形ですからね。だからまず手形を覚えなければならぬ。ただ覚えるんじやなくて性格のにおいが出ていなくちゃいけないし一番神経を使いました。

——漉き場や大滝神社、東尋坊など、福井県内のロケ地で一番印象に残っているのは？

(石倉さん) そりゃ、大滝神社ですよ。もう最高のロケーションでした。あの居住まい!! 行かなきゃだめよ。なんなんにも良い所なのに、ほんとそう思うよ。

——これから映画を観る方へのメッセージをお願いします。(石倉さん) とにかく映画が

ヒットして欲しい、ただそれだけです。そうすれば犬童一利という監督が注目されるから。ぜひ観てください!!

(犬童監督) 丁寧にオリジナル作品を作ることが今の日本映画界では難しいですから。さらには僕らの世代だと自分たちのやりたいメッセージを伝えること自体も困難になってきているように感じています。だからこそ絶対に伝えたい。この作品が成功するには福井の皆さんの力が必ず必要です。ぜひ福井という地元で大花火をあげ、全国に飛び火して欲しいと願っています。

公開中 つむぐもの

STORY ●ワーキングホリデーで福井に来た韓国女性ヨナ。日本の仕事は越前和紙作りの手伝いのはずが、職人の剛生が脳腫瘍で倒れてしまい、「介護」をすることになる。偏見にまみれた悪態をつく剛生と勝負なヨナはぶつかるが、やがて剛生の気持ちに変化が訪れる……。

STAFF&CAST ●16/日/マジックアワー109分 監督/犬童一利 出演/石倉三郎、キム・コピ、吉岡里帆、森永悠希、日野陽仁、内田 滋ほか 上映会場 ●テアトルサンク(5/21~6/17)、メロ劇場(6/18~)



©2016「つむぐもの」製作委員会

越前市広報紙に  
広告を掲載しませんか？

広告の募集は月刊URALAが行っています。  
只今、越前市広報紙の広告を募集中!  
越前市内に全戸配布される、  
効果的な広告媒体を活用してみませんか？



●お気軽にお問い合わせ下さい  
ウララコミュニケーションズ  
☎0776-36-9175  
✉echizen@urala.co.jp  
担当: 杉木 (とちぎ) まで



## 越前市食育講演会

## 1歳から包丁を～生きる力の料理力をつけよう～

幼児・小学生・中学生の子育て真っ最中のおかあさん、おとうさん、サポートしているおじいちゃん、おばあちゃん、そして子育てを支える仕事をしているみんなに聞いてほしい！

NHK教育テレビ  
「ひとりできるもん」  
の生みの親



日時

7月10日(日)  
午後1時半～3時(受付1時)

参加費  
無料

会場

ハート・フル・たけふ  
(福祉健康センター) 多目的ホール

申込締切

7月5日(火)

申込・問合せ先/健康増進課 ☎24-2221

子どもたちが夢中で料理に取り組む「食育」の第一人者。体感料理教室「キッズ・キッチン」は、本物の学力向上の切り札として注目を集めている。そのほか阪神淡路大震災に被災した経験をもとに、台所からの頑張らない防災も紹介している。



さかもと ひろこ  
講師 坂本 廣子 氏

学術博士、相愛大学客員教授、農林水産技術会議委員  
キッズキッチン協会会長、近畿米粉食品推進普及協議会会長

## 越前和紙の里 夏の風物詩

## 「第8回越前和紙七夕吹き流しコンテスト」作品展

様々な色や質感など越前和紙の奥深さを実感できる作品展です。  
100を超える作品がずらりと並び、会場を彩ります！！

日時

7月7日(木)～24日(日)  
午前10時～午後6時

会場

いまだて芸術館

入館料

大人 200円(高校生以上)  
小中生 100円  
※「卯立の工芸館」の入館料も含む

問合せ先/越前和紙の里 ☎42-0016



詳しくは「越前和紙の里」のホームページを  
ご覧いただくか、問い合わせてください。

越前和紙の里

検索

雨の日も、  
お出かけしてみたくなる町。

越前市京町には、“古き良き”を感じさせてくれる  
石畳の道が続いています。  
雨の多い梅雨にも、和傘を手にお出かけしたくなる、  
そんな風情ある町並みです。



越前市  
広報紙は  
毎月15日  
発行!