A photograph of four children in a play area. In the foreground, a large red die with white pips sits on a light-colored floor decorated with circular patterns and cartoon characters. In the background, a climbing wall with colorful holds is visible against a mural of mountains. The children are looking towards the camera with happy expressions.

「いっだって元気よく」
あそべるよ

越前市広報

2019年11月号 通巻170号

生涯学習に 市民活動に 市民交流センター

市民交流センターは、生涯学習や市民活動などのさまざまな活動に利用できる施設です。会議室や和室、多目的室などが整備されており、用途に合わせて利用できます。

また、誰でも利用できる「ワーキングスペース」や市民団体が入居する

「オープンシェアオフィス」があります。

問合せ先／市民協働課 ☎22-3293

開館時間／午前8時半～午後11時半
休館日／年末年始

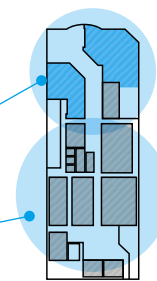
市民プラザたけふ(3階)が
アル・プラザ武生3階に
オープン



てんぐちゃん広場

市民交流センター

アル・プラザ武生3階



「てんぐちゃん広場」は、(有)加古総合研究所監修で整備された屋内の子どもの遊び場です。

かこさとし氏の絵本にちなんだ3つのゾーン(おへや)があり、発達段階に合った遊びが楽しめます。

問合せ先／子ども・子育て総合相談室 ☎22-3628

じいじもばあも
みんなでいこう!

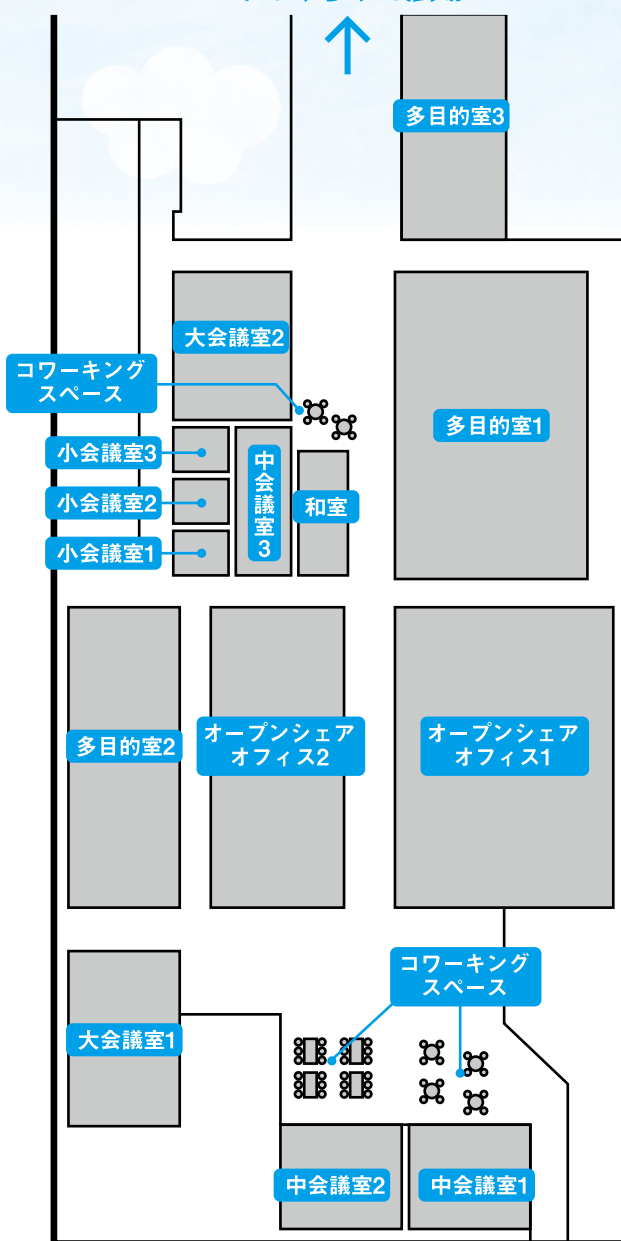
雨の日も
雪の日も

いつでも遊べる

「てんぐちゃん広場」完成!

開館時間／午前9時半～午後5時半
休館日／年末年始
料金／無料
対象／0～12歳までの子どもとその家族

てんぐちゃん広場



利用料金(市内利用者の場合)

室名	面積	定員	基本使用料 (1時間あたり)(円)	冷暖房1回 使用料(円)
和室	12畳	約20人	50	100
小会議室1	15㎡	約9人	50	100
小会議室2	15㎡	約9人	50	100
小会議室3	10㎡	約6人	50	100
中会議室1	75㎡	約45人	150	300
中会議室2	75㎡	約45人	150	300
中会議室3	40㎡	約24人	100	200
大会議室1	95㎡	約60人	200	300
大会議室2	95㎡	約60人	200	300
多目的室1	295㎡	約180人	600	500
多目的室2	155㎡	約70人	300	300
多目的室3	120㎡	約60人	250	300
ワーキングスペース			無料・予約不要	

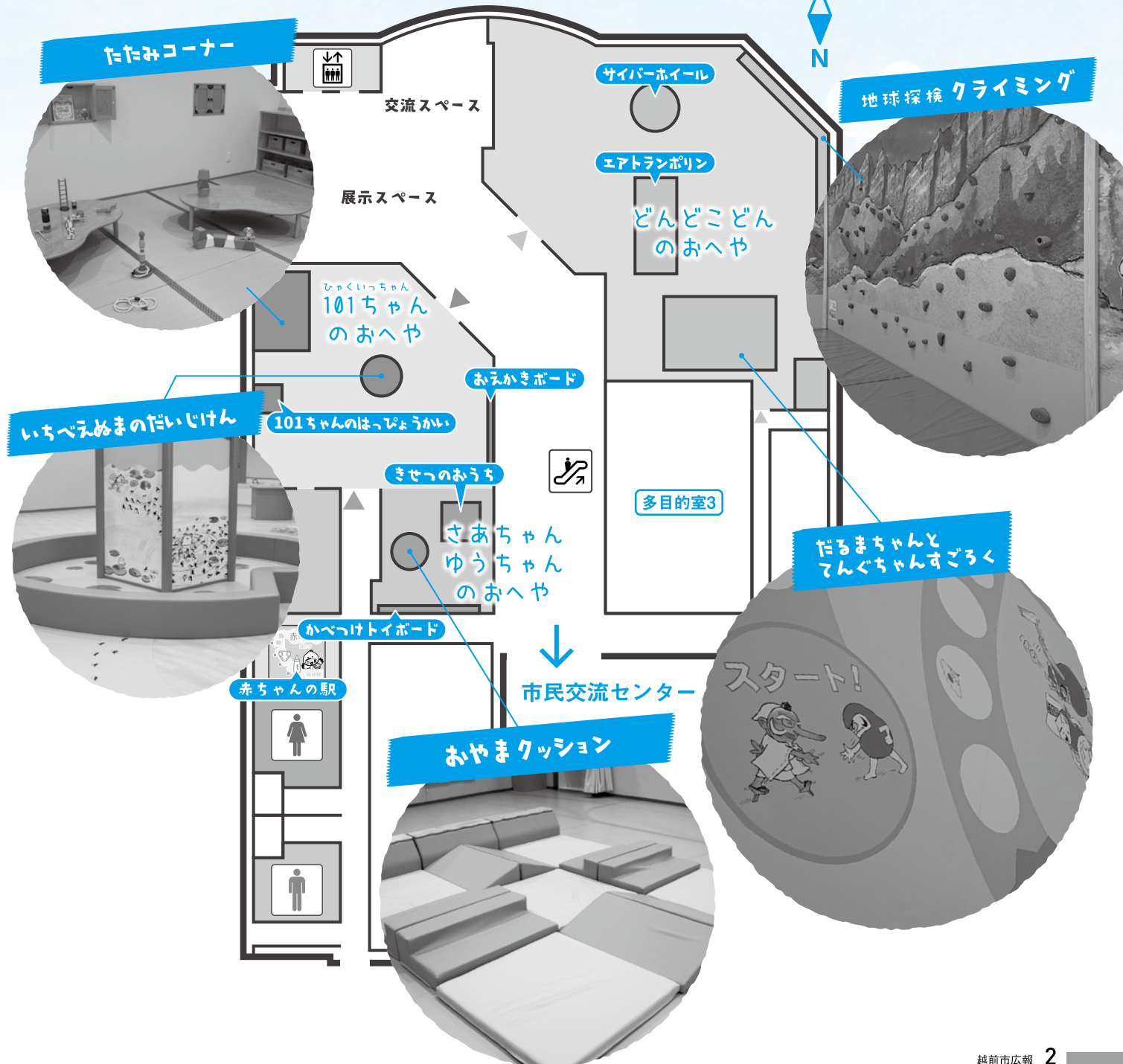
※使用日の3カ月前から7日前までに使用許可申請書を持参するか、「施設予約サービス」のホームページから申請してください。

「市民プラザたけふ大交流会」

とき／11月30日(土)午前11時～午後4時

ところ／市民プラザたけふ(3階)

内容／NPOえちぜんによる「のっぽまつり」や市社会福祉協議会による「ボランティアのつどい」など、市民団体による各種展示や発表、体験コーナー、抽選会があります。



◆「くらしごとさぽーと」で支援した事例◆

ケース1

食べるものがなくなり、栄養不足のため外出中に倒れた。
支援結果：緊急食の支援や年金の手続き支援を行った。定期的に訪問しながら、就労支援を行い、就職先が決まった。



ケース2

大家から家賃滞納が続いていることで連絡があり、出向くと、大量のゴミが放置された部屋の中で衰弱している住人を発見した。
支援結果：職員で片付け後、体調を整えるために施設への入居手続きを行った。その後、就労支援を行い、就職先が決まった。



ケース3

長年引きこもりだった障がいのある息子を心配し、認知症を発症し始めた母親から連絡があった。
支援結果：息子の兄弟、息子の主治医とも協力体制を整え、福祉的就労への支援を行った。



ケース4

仕事がなく、借金により家を出ていけなくなってきた。
支援結果：自己破産手続きの提案をした上で、家計支援により家計を見直し、不必要な出費を抑えた。



困ったことがあったら、困っている人を見かけたら、
 すぐに「くらしごとさぽーと」に連絡を。

☎22-8500 ✉info@echizen-shakyo.or.jp

働きたくても働けない・家計が苦しいなど、生活に困っている人の中には、悩みを誰にも相談できず、自分で解決できなくなるまで放置してしまう人がいます。
 そんな人たちを少しでも早い段階で発見・支援し、自立に導くことが必要とされています。
 越前市自立相談支援センター「くらしごとさぽーと」で、生活に困っている人たちをサポートしている3人の相談支援員に、越前市の現状や支援内容などを座談会形式で話していただきました。



しづや さえこ
 越前市社会福祉協議会
 自立相談支援センター
 相談支援員

おおくぼ まさと
 越前市社会福祉協議会
 自立相談支援センター
 主任相談支援員

まきだ みさこ
 越前市社会福祉協議会
 自立相談支援センター
 相談支援員

【澁谷】コミュニケーションが苦手で、社会に出てからも人間関係から仕事を辞めてしまい、生活が苦



【大久保】お金に関する事で言えば、「簡単に借りられるようになった」ことが引き金になって、借金を重ね返せなくなるケースが出てきています。お金のことは特にプライベートな問題だけに、地域はもとより、家庭内でも打ち明けられず、一人で悩みを抱えがちです。

【大久保】派遣社員として働いていた方からの相談も多いです。県外や国外から働きに来た方も多いため、仕事を失うと同時に人とながっていた場所も失ってしまい、孤立につながる可能性が高いです。その一方で、以前と比べ支援制度も整備され、

【大久保】現代は核家族化が進行している中で、若い夫婦がおじいちゃん、おばあちゃんや近所の人などの周りの人から支えをもらいにくい現状もあります。また、親にとつての親の見本が近くにいないため、子どもにどういう働きかけをすればいいのか分からなくなってしまうという方も多くいます。

【大久保】派遣社員として働いていた方からの相談も多いです。県外や国外から働きに来た方も多いため、仕事を失うと同時に人とながっていた場所も失ってしまい、孤立につながる可能性が高いです。その一方で、以前と比べ支援制度も整備され、

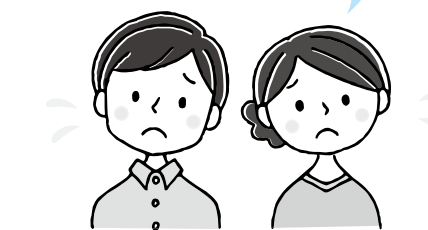
地域での孤立、社会での孤立。

問題が複雑化して家族では解決できないパターンに。
 【大久保】「くらしごとさぽーと」は、暮らしと仕事の相談窓口として、平成27年に開設してから市民の皆さまの困りごとを幅広く受け付けていますが、最近の相談を受けて何か感じたことはありませんか。
 【澁谷】家族で一つの問題というより、家族一人一人が、それぞれ別の問題を抱えていて、それが重なりあうことで複雑化し、どこから問題を解決していけばいいか分からなくなっている感じがします。
 【牧田】そういう場合は一つ一

つ整理しながら考えることが必要ですが、やはり家族だけでは解決しきれないと思います。私たちに相談いただければ、行政や法律の専門家との連携も密に行っているのです。違う視点で解決の糸口が見つかることもあります。
 【大久保】全ての問題を一気に解決することは難しいので、一つずつ解決していくことが必要になってきます。また、同じような問題に見えていても、人によって状況が違うのでアプローチの仕方も変えなければなりません。そのため、一人一人に合った支援を行うよう心がけています。



生活で困ったことがあったときは、どこに相談すればいいんだろう。



「くらしごとさぽーと」の支援メニュー



生活に困っている世帯

緊急的に食糧などを援助
(日常生活緊急援助事業)
生活に困窮し食事等の日常生活に支障をきたしている人に、緊急的に食料品などの必要な物資を支援します。

家賃相当額を支給
(住居確保給付金)
離職などにより住居を失った人、または失う恐れの高い人に、就職に向けた活動をすることを条件に、一定期間家賃相当額を支給します。

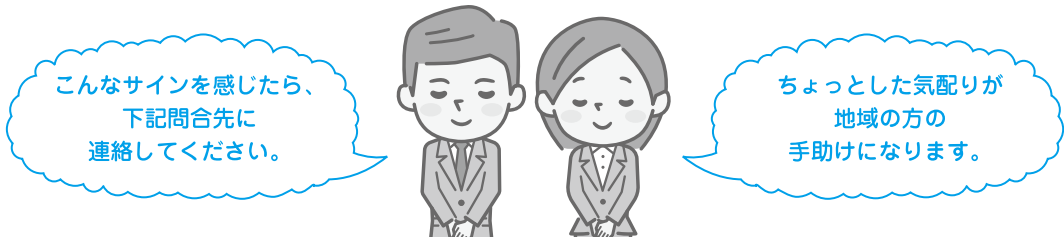
就労に向けた支援
(就労準備支援事業)
「ブランクがある」、「コミュニケーションが苦手」などの悩みがある人に、専門機関が、生活習慣をつけるための訓練や就職活動に向けた技術・知識の取得等を支援します。

家計簿を作り、家計改善を支援
(家計改善支援事業)
家計の収支のバランスがとれていない人と、一緒に家計簿を作ることで、家計状況の「見える化」と根本的な課題を把握し、自ら家計を管理できるように支援します。

※事業によっては、年齢制限や一定の資産収入等の要件があります。
※各事業のほか、関係機関と連携し、適切な支援を行います。

ご近所でこんなサインを感じたら連絡を

- 郵便物がたまっている。
- 家の周りが荒れ始めている。
- 家の中に物がたまっているの見える。
- 区費、家賃、ガス代などを滞納している。
- 車が停まったまま動いている気配がない。
- 家にいることが多くなっている。



こんなサインを感じたら、下記問合せ先に連絡してください。

ちょっとした気配りが地域の方の手助けになります。

電話・メールでお気軽にご連絡ください。

問合せ先／越前市自立相談支援センター「くらしごとさぽーと」(越前市社会福祉協議会内)
月～金曜日(祝日・年末年始を除く)午前8時半～午後5時
☎22-8500 ✉info@echizen-shakyo.or.jp



「相談してもいいんじゃないか」と考えてくださるようになったと思います。相談に来られた方の中には私たちと話をしていくうちに気持ちが悪くなり、すっきりとして帰られる方もいらっしゃいます。

危機感が少ないことが私たちに与える危機感。

【澁谷】中高年の親と仕事を辞めてしまった子の世帯も心配です。そういうご家庭は親の年金だけで暮らしている場合が多

く、親が亡くなったときに年金支給も止まってしまう。孤立と貧困がその先に待っているのに、現時点では生活に困っていないので、危機感が持てなくなっている状況もあります。私たちにしてみれば、危機感を抱いていないことに危機感を抱いています。

【牧田】だからこそ、早い時点で相談に来ていただけると、将来の不安解消に向けてサポートできると思います。

【天久保】私たちのところにぎりぎりになって相談に来る方が多いように感じます。「生活が苦しくてもまだ大丈夫じゃないか」と思われているなら、一度お電話をいただきたいと思います。対話をし、具体的に「いつまで聞かないと危機の状況は分かりません。自分一人だと大丈夫か、大丈夫じゃないかの判断はとても難しいです。ご自身だけで抱え込むのではなく、ぜひとも私たちを頼ってほしいと思います。」



「相談してもいいんじゃないか」と考えてくださるようになったと思います。相談に来られた方の中には私たちと話をしていくうちに気持ちが悪くなり、すっきりとして帰られる方もいらっしゃいます。

【澁谷】相談に来られる方は、困っているのは分かっていますが、将来的に「こうなりたい」ということを考えられない状況の方が多いうように感じます。

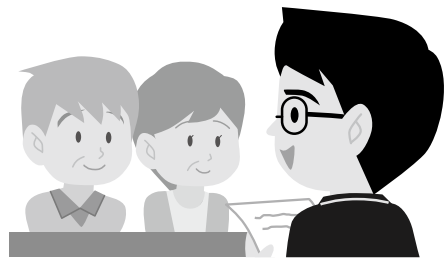
【牧田】おそらく「今をどうにかしたい」までで精いっぱいになってしまっているんだと思います。心の奥底にある思いを引き出すように、お話を伺いながら本人の強みを見つけていき、何か一つで

も具体的な結果が出てくると、自信もついて一歩前に進めるのだと思います。

【天久保】その際に大事なのは、自分ですることだと考えています。何でも私たちが代わりにやってあげるのではなく、難しいことやめんどくさいことを自分の力ですることで達成感を味わっていただきたいです。不安な気持ちをお持ちの方には、私たちがサポートします。そして、徐々に一人でもできることを増やしていくことが、自立につながると思っています。

【澁谷】相談に来られる方の中には、「最近誉められたことがない」という方が多いように感じます。私たちは支援している方が、一つ達成すると一緒に喜んで、また次のステップを達成すると一緒に喜んでというような、寄り添いを大切にしています。また、成功したときだけでなく、失敗してしまったときに、もう一回挑戦できるように応援してあげることも、寄り添いだと思っています。

【天久保】一人でも多くの方の生活が、今よりももうちょっと良くなってほしいと思います。日々支援を行っています。私たちは地域で生活に困っている方々とこれからも寄り添っていきませんが、ご自身で相談に来られるのが引けるという方もいらっしゃいます。こちらとしても相談に来られないと、どこで誰が困っているかを把握するのは難しいです。地域の方々が周りに気を配って、「あの人もちょっと困っているんじゃないかな」と思ったら、いつでもご連絡をいただきたいと思っています。



Information

越前市役所からのお知らせ

知ってほしい、市の制度や
イベント行事などの情報を紹介します。



**外国人市民のための
無料法律相談会**

外国人市民の法律に関する困り事や悩み事などに対して、弁護士と県国際交流協会相談員が相談に応じます。

■とき／12月8日(日)
午後1時～4時

■ところ／
市民プラザたけふ(3階)
小会議室1

■対象者／外国人市民および日本人関係者

■対応言語／英語・中国語・ポルトガル語・ベトナム語・韓国語・ネパール語・タガログ語・タイ語・スペイン語・ヒンディー語

■相談内容／家族関係・労働関係・住居・金銭貸借・会社設立・訴訟・交通事故・人権など

■申込方法／「法律相談受付シート」(市ホームページからダウンロード可)を郵送・ファクス・メールのいずれかで提出してください。

問合先／市民協働課
ダイバーシティ推進室
☎22-133293
FAX22-133264
ombud@city.ehizen.lg.jp

**生涯学習センター
多目的ホールの愛称を
「eホール」に決定**

問合先／生涯学習センター
☎22-13005

来月1月6日からオープンする庁舎西棟1階の生涯学習センター多目的ホールの愛称を決定しました。

学識経験者や社会教育関係者、利用団体代表など10人で構成する生涯学習センター運営協議会において、投票により、愛称を「eホール」に決定しました。

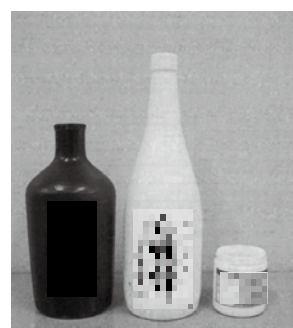
越前市の「e」や「良い」、また「education(教育)」、「enter(参加する)」といった、生涯学習を表わす意味も込められており、親しみやすい愛称です。

今後は、施設予約についても、「eホール」という名称での受付となります。



市ホームページはこちら

■定員／7人程度
■申込締切／11月28日(木)



「あきびん」として出せないものの例

「あきびん」の出し方 について

問合先／環境政策課
☎22-15342

「あきびん」としてごみに出せる瓶は、中身が飲食品であったものに限ります。そのため、化粧瓶や塗り薬の瓶などは、「燃やせないごみ」として出してください。

また、最近では、瓶の形をした陶磁器類のボトルや乳白色のガラス瓶の混入が増えています。これらは、「あきびん」として処理できないため、必ず「燃やせないごみ」として出してください。資源物のリサイクルを推進するため、ごみの出し方のルールを遵守してください。

マイナンバーカードを 取得しましょう

問合先／市民課
☎22-13001

マイナンバーカードの受け取りのため、窓口を延長しています。利用する場合は、3日前までに予約してください。

■とき／
・毎週水曜日
午後5時～7時
・毎月第2日曜日
午前8時半～午後4時半

マイナンバーカードを使うと、自宅のパソコンから電子申請(確定申告など)が可能です。コンビニのマルチコピー機で証明書の発行もでき、大変便利です。

無料写真撮影を行います

マイナンバーカードの取得を希望する人を対象に、無料写真撮影を行います。撮影と同時にカードの申請もできますので、ぜひ利用してください。

■とき／毎週水曜日
午前9時～午後7時
(12月25日(水)まで)

■ところ／市役所1階市民課

教育委員会表彰式を行いました

市教育委員会は、11月3日に「教育委員会表彰式」を行い、長年にわたり教育の振興と発展に貢献した人の功績をたたえ顕彰する「教育功労者表彰」と、教育の各分野で顕著な業績を収め、今後の活躍が期待される人を顕彰する「教育奨励賞」の2賞を贈りました。

問合先 教育振興課 ☎22-7452

教育功労者表彰



いのうえ かずえ
井上 和枝さん

【学術文化】
「越前草月会」会長として、次世代育成のための活動に精力的に取り組み、市の華道界の発展に貢献。



かわい としのり
河合 俊典さん

【保健体育】
長年、市サッカー協会副会長として、市の競技力向上に貢献するとともに、市スポーツ協合理事を務め、市の生涯スポーツの振興に尽力。



みたむら じゅんいち
三田村 淳市さん

【社会教育】
青少年健全育成越前市民会議会長として、長年子どもたちの安全安心な環境づくりの推進に尽力し、市の青少年健全育成に貢献。



みたむら まさと
三田村 雅人さん

【学校教育】
市内小中学校の授業力向上、道徳教育の推進および特別支援教育の充実にも努めるとともに、市小中学校長会長として、学校教育の充実・発展に尽力。



まから ひでかず
真柄 秀一さん

【学校教育】
英語力向上に向けた研究実践や地域と連携したふるさと教育の実践を重ねるとともに、市幼稚園教育研究会会長および市小学校長会長として、学校教育の充実・発展に尽力。



いのうえ てつお
井上 哲夫さん

【保健体育】
市スポーツ協合理事として、長年にわたり、市の生涯スポーツの振興・発展や競技力向上に貢献。



たかお ひなよ
高尾 ひな代さん

【保健体育】
市スポーツ推進委員として、長年にわたり、市の生涯スポーツの振興や地区スポーツの推進に貢献。



こうど あらた
神門 新さん

【学術文化】
「墨精会」会長として、市の水墨画界を牽引するとともに、越前市文化協議会美術部門部長として、市民美術展の開催に尽力。

Information

越前市役所からのお知らせ

知ってほしい、市の制度やイベント行事



今年度の特定健診の期間は、令和2年1月31日までです。早めに受診しましょう。

また、定期的に医療機関を受診している人の中には、健診と共通する検査を病院で受けていることがあります。

この検査情報を市に提供することで、保健指導をはじめとする市の保健事業の推進につながります。

対象者には案内を送付しますので、情報提供にご協力ください。

健康診断の受診と検査情報の提供について

問合せ／健康増進課
☎ 2412221

広報の内容について、ご不明な点はお気軽に問い合わせてください。

などの情報を紹介します。



コンビニ証明書交付サービスが停止します

問合せ先／市民課
☎ 2213001

左記の期間中、コンビニ証明書交付サービスのメンテナンスを行います。期間中は、全ての証明書発行ができなくなりますので、注意してください。

■停止期間／
12月6日(金) 午後5時～
9日(月) 午前10時半

農業振興地域からの除外申出はお早めに

問合せ先／農政課
☎ 2213009

農業振興地域内の農地は、農地転用申請の前に農振除外することが必要です。法律改正で除外要件が厳しくなり、位置や計画内容によっては除外できないことがあります。

決定まで約1年かかるため、時間的余裕を持った申出をお願いします。

■申請期限／
令和2年1月31日(金)

農地を売却します

問合せ先／農政課
☎ 2213009

左記の農地を売却します。手続きについては、問い合わせください。

■申込締切／
令和2年1月10日(金)

所在	杉尾町1字9番	杉尾町3字33番
面積	1,208㎡	781㎡
地目	田	田
㎡単価	948.0円	853.6円
基準価格	114万 5,184円	66万 6,661円

※いずれも農業振興地域内農用地

Jアラートによる訓練放送を行います

問合せ先／防災安全課
☎ 2213081

「全国瞬時警報システム(Jアラート)の全国一斉情報伝達訓練」のため、防災行政無線からチャイムとアナウンスが流れます。

高齢者に対する虐待をなくしましょう

問合せ先／長寿福祉課
地域包括支援センター
☎ 2213784

高齢者に対する虐待は、高齢者の尊厳を損なう重大な権利侵害であり、「高齢者虐待の防止、高齢者の養護者に対する支援等に関する法律」で禁止されています。しかし、介護疲れや介護技術の不足などさまざまな理由から、高齢者に対する虐待がなくならないのが現状です。

高齢者虐待には、暴力的行為による身体的虐待のほか、介護や世話の放棄・放任、財産を勝手に使う経済的虐待などがあります。

高齢者への虐待に気づいたら
虐待を見つけた、高齢者の生命や身体に重大な危険があると判断した場合、市町村へ通報する義務があります。通報者の秘密は守られますので、「虐待かな」と思ったら早めに相談してください。

ただし、気象状況などで、訓練を中止する場合があります。

■とき／12月4日(水)
午前11時ごろ

収穫しない農作物は撤去しましょう

問合せ先／農林整備課
☎ 2213008

今年度、市内各地でツキノワグマの目撃情報が多く寄せられ、県内では、人身被害も発生しています。集落の中に収穫されない農作物や採りきれずに放置された柿や栗などの果物はありませぬか。農作物や果樹を放置すると、ツキノワグマをはじめ野生鳥獣にとって格好の餌になります。野生鳥獣と遭遇しないように、次のことを徹底しましょう。

- ・野菜くずを畑にまいたり、未収穫の野菜を畑に残さない。
- ・収穫できない柿や栗の木は、適切に剪定・伐採する。

越前市競争入札参加資格審査申請について

問合せ先／財務課 契約検査室
☎ 2213234

市が発注する工事・測量・物品などの入札や見積りに参加を希望する人は、左記の書類が必要で。

■提出書類／
①競争入札参加資格審査申請書(建設工事・測量・物品購入等)・・・郵送可、当日消印有効
②小規模修繕等資格審査申請書(市内に本社・本店がある法人、その他の団体または市内に住所がある個人)・・・直接提出

※申請様式は、市ホームページ「令和2年度競争入札参加資格審査申請」のページでダウンロードできます。

■申請受付場所・時間／
〒915-18530
越前市府中一丁目13-7
財務課 契約検査室
※令和2年1月以降の受付場所は、新庁舎3階です。
※直接提出する場合の受付時間は、平日の午前8時半から午後5時までです。

無料歯科健診を受けましょう

問合せ先／健康増進課
☎ 2412221

歯科健診の受診券を持っている人で健診をまだ受けていない人は、市内歯科医院で歯科健診を受診しましょう。

■対象者／41歳・46歳・51歳・56歳・61歳・66歳・71歳(年度末年齢)

喫煙ルールを守りましょう

問合せ先／健康増進課
☎ 2412221

健康増進法改正で受動喫煙防止対策が強化されました。学校・病院・行政機関等は、敷地内禁煙となっています。

屋外や家庭などにおいても、喫煙をする場合は、周囲の状況に配慮するなど、誰もが安心して過ごせる生活環境をつくりましょう。



※物品購入等(業務・役務の提供含む)の競争入札参加資格者で令和2年度および3年度までの資格を有している人は、今回の申請は不要です。

対象業種	申請期間および条件	資格有効年度
建設工事	12月2日(月)～令和2年1月31日(金)	令和2年度まで有効期限1年
小規模(130万円以下)の修繕工事	注意：建設工事と小規模修繕工事の重複申請はできません。	
測量・コンサルタント等	令和2年1月6日(月)～2月28日(金)	令和4年度まで有効期限3年
物品販売・印刷関係・資材・その他		

中央・今立図書館のご案内

地域読書講演会

「左内や龍馬に期待された関義臣 ～なぜ華族に列せられたのか～」

関義臣(1839～1918)は、坂本龍馬らと共に新政府実現に命を賭けました。「武生騒動」で死罪にまでなりかけた義臣は、なぜ華族に列せられたのか。その真実に迫ります。
と き／11月23日(土・祝) 午後2時～3時半 ところ／中央図書館 学習支援室 定員／70人
講 師／市史編さん委員長 真柄 甚松氏

参加
無料

要
申込

越前和紙アクセサリー作り

手漉きの越前和紙を使って素敵なイヤリング(またはピアス)を作ります。
と き／12月7日(土) 午前10時半～正午
ところ／中央図書館 学習支援室 定員／20人
参加費／片耳1,000円(両耳の場合は2,000円)
講 師／長田 泉氏



要
申込

クリスマスイベント

中央図書館と今立図書館では、クリスマスに合わせ、楽しい絵本の読み聞かせやクリスマス工作、人形劇などをを行います。
と き／12月21日(土) 中央 午後1時半～3時 今立 午後2時～3時半
ところ／中央 中央図書館 学習支援室 今立 あいぱーく今立 多目的ホール
定 員／中央 先着60人 今立 先着50人
申 込／中央 当日午前9時半から整理券を配布します。配布時には、本人または家族が来館してください。
今立 不要

参加
無料

要
申込
(当日9時半から)
※中央図書館のみ



たのしい しめ飾り

しめ縄に思い思いの飾りつけをします。
と き／12月22日(日) 午後2時～3時半 ところ／あいぱーく今立 大会議室
定 員／先着40人 持ち物／ペンチ

参加
無料

要
申込



パピペポーおんがくかい

参加
無料



「ちか☆みか」が、楽器の演奏と歌声を披露します。
と き／11月30日(土) 午後2時
内 容／①晩秋を味わう曲の演奏と合唱
②絵本『パピペポーおんがくかい』の読み聞かせと演奏
③楽器の紹介 ④工作(パラシュート)

GLASSES
「GLASSES」が、オカリナで
クリスマスメドレーを演奏します。
と き／12月14日(土) 午後2時



詳しいイベント情報は をご覧ください。

健康に関する話

このページに関する
お問い合わせ・申し込みは
健康増進課
☎24-2221まで
FAX 24-5885

インフルエンザを 予防しよう

今年もインフルエンザの流行する季節が近づいてきました。
インフルエンザは、毎年12月から3月にかけて流行し、感染すると
高熱やおう吐、関節痛、筋肉痛など全身にさまざまな症状を引き起こします。
高齢者や幼児、持病のある人などは、重症化することもあります。

予 防 法

1 手洗いをする

2 十分な睡眠と
バランスの良い食事を
心がけ免疫を高めておく

3 予防接種を受ける

4 適度な湿度
(50～60%)を保つ

5 外出を控え、
人混みに近づかない

【咳エチケット】

くしゃみや咳が
出ている間は
マスクを着用し、
咳エチケットを
心掛けましょう。



～ 武生地区歯科医師会 市民公開講座 ～ なぜ口腔ケアは必要か？

と き／12月1日(日) 午前9時～正午
ところ／武生商工会議所4階 パレットホール
演 題／口の機能とライフステージ ～これからの歯科医師ができること～
講 師／日本大学歯学部 摂食機能療法学講座 准教授 阿部 仁子 氏
参加費／無料
問合先／武生地区歯科医師会事務局(わきた歯科院内)☎21-0100



阿部 仁子 氏

こころとからだの健康づくり

- 開催場所／市民プラザたけふ(4階)
- ◎【要予約】離乳食教室(対象:1歳未満の乳児)
11月21日(木)、12月12日(木) 午前10時40分～11時半(受付 午前10時20分)
 - ◎【要予約】のびのび教室(こどもの発達相談と親子遊び(集団))
12月11日(水) 午前9時半～正午
- 開催場所／AW-スポーツアリーナ
- ◎チャレンジ教室(生活習慣病予防の運動)
11月18日(月)、12月2日(月)・16日(月) 午前9時半～11時

- 開催場所／市民プラザたけふ(3階) 多目的室1
- ◎いきいき運動広場(武生)
問合先／長寿福祉課 ☎22-3784 参加費／1回100円
毎週金曜日※祝日は休み 午前9時半～11時半
 - 開催場所／社会福祉センター(杉尾町)
 - ◎いきいき運動広場PLUS(今立)
問合先／長寿福祉課 ☎22-3784 参加費／1回100円
毎週火曜日※祝日は休み 午前9時半～11時半
 - 開催場所／シビィ
 - ◎いきいき運動広場PLUS(シビィ 2階)
問合先／長寿福祉課 ☎22-3784 参加費／1回100円
毎週月曜日※祝日は休み 午後1時半～3時

講座名	とき・ところ	申込締切など	講師
生涯学習講座 生涯学習センター ☎ 22-3005・FAX 22-9174		※定員のあるものは先着順となります。	
ゆうす・くらす ～腸を整えて、すっきりと軽やかな心身へ～ 腸活のススメ(全2回)	①12/4(水) ②12/18(水) 午後7時半～9時 会場:文化センター	申込締切:11/27(水) 定員:30人 参加費:無料	ちようとのえぬくぬく 腸整Nuku'Nukuオーナー うえせ ともえ氏
おもしろ歴史回廊 明智光秀公と西教寺 ～越前滞在を縁として～ ※あいぱーく今立連携講座	12/7(土) 午後1時半～3時 会場:あいぱーく今立	参加費:無料 ※申し込みが必要ですが 当日参加もできます。	天台眞盛宗総本山 西教寺社会部長 はちや しんしょう 蜂谷 真勝氏
地域サポーター講座 マチビト発見⑤ ～こんな人生もいいんじゃない～	12/11(水) 午後7時半～9時 会場:Hostel291	申込締切:12/4(水) 定員:15人 参加費:無料	やらす ファーム Yahras farmオーナー みよし まさのり 三好 雅智氏

エコビレッジ交流センター 湯谷町25-25-2 ☎ 28-1123

- 里山スクール「竹林整備体験教室」**
- とき/①11月30日(土) ②12月1日(日)
午前9時半～午後3時半
 - 定員/各回10人 ●参加費/500円(昼食付き)
 - 服装/汚れてもよい服
- 里山スクール「本気で考える地域の活性化講演会」**
- とき/12月7日(土) 午後2時半～4時半
 - 参加費/500円

「ちひろの生まれた家」記念館 天王町4-14 ☎ 66-7112 午前10時～午後4時 火曜日休館

- いわさきちひろお誕生日コンサート**
- とき/12月15日(日) 午前11時
 - 入館料/当日のみ無料

万葉菊花園 余川町22-96-1 ☎ 27-7800 月曜日と祝日の翌日休館 午前9時～午後5時(入園は午後4時半まで) 入園無料

- 花の写真とはがき絵コンクール 応募作品展**
- とき/12月7日(土)～1月25日(土)
午前9時～午後4時半(最終日は午後4時まで)

あいぱーく今立 地域振興課 粟田部町9-1-9 ☎ 43-7811 午前9時～午後10時

- あいぱーく講座**
- 声トレ健康法**
- とき/12月18日(水) 午後1時半～2時半
 - 講師/フリーアナウンサー さかい ちよみ。氏
 - 定員/50人(要申込) ●参加費/無料

展示コーナー 「落ち葉アート」認定こども園あわたべ園児作品展

- とき/11月16日(土)～27日(水)

タケフナイフビレッジ「初打」写真展

- とき/11月30日(土)～1月5日(日)

ふるさとギャラリー叔羅 東千福町17-17 ☎ 23-5811 入館無料 午前10時～午後6時 月曜日休館 (入館は午後5時半まで、最終日は午後4時まで)

- 山川常夫写真展**
- とき/11月22日(金)～24日(日)
- 歳末チャリティーオークション**
- とき/11月30日(土)～12月7日(土)
- ふるさとギャラリー叔羅館蔵品展**
- とき/12月11日(水)～22日(日)

刃物の里 池ノ上町48-6-1 ☎ 22-1241

- 料理ライブ**
- とき/①11月23日(土・祝) ②12月7日(土)
午前10時半～午後1時半
 - 内容/①越前の新鮮な魚を打刃物で料理
②冬のあったかおもてなし料理
 - 講師/料理研究家 出倉 弘子氏
 - 定員/各回10人(要申込)
 - 参加費/500円(小学生以下無料)

- 越前打刃物鍛造実演見学**
舞小槌の技法と火造り鍛造を実演します。
- とき/11月30日(土) 午後1時～4時
 - 実演/伝統工芸士 岡田 政信氏
 - 見学費/無料

- 「手研ぎ」教室**
包丁を持ち込んでの参加や事前予約も可能です。
所要時間は30分程度です。
- とき/12月7日(土) 午前10時～午後3時
 - 講師/伝統工芸士 戸谷 治二氏
 - 参加費/無料

- 講座「熱処理編 焼入れ・焼戻し」**
- とき/12月14日(土) 午後1時～3時
 - 講師/伝統工芸士 岡田 政信氏
 - 定員/20人(要申込) ●参加費/無料
- 講座「現代の名工に学ぶ」**
- とき/12月21日(土) 午後1時～3時
 - 講師/現代の名工 清水 正治氏
 - 定員/20人(要申込) ●参加費/無料

式部ふれあい館 国高一丁目13-11 ☎ 23-0047 ※申込多数の場合、働く女性を優先します。

- フラワーアレンジメント「お部屋を華やかに」**
- とき/12月17日、1月21日、2月18日、3月10日
(いずれも火曜日) 午後1時半～3時
 - 定員/12人 ●受講料・材料費/各回1,300円
 - 申込締切/11月26日(火) 午後1時
- 創作折り紙教室「来年は子年」**
- とき/12月5日(木) 午前9時半～11時半
 - 定員/12人 ●受講料・材料費/700円
 - 申込締切/11月26日(火) 午後1時

ハツ杉森林学習センター 別印町19-1-1 ☎ 42-3800 火曜日休館

- 森の手づくりサークル**
- とき/11月22日(金) 午前10時～正午
 - 内容/森歩き、リースづくり
 - 定員/15人 ●参加費/500円
- 森の恵み収穫祭**
- とき/11月24日(日) 午前10時～午後3時
 - 内容/森歩き、餅つき、焼き芋、リースづくりなど
 - 定員/15家族30人
 - 参加費/大人1,000円、小学生以上500円
未就学児無料

冬期休館のお知らせ

- とき/12月1日(日)～3月31日(火)
開館期間の予約は随時受け付けます。

武生公会堂記念館 蓬萊町8-8 ☎ 21-3900 月曜日と祝日の翌日休館 午前10時～午後6時(入館は午後5時半まで)

- 令和元年度館蔵品展「天神さまのまなざし」**
- とき/12月6日(金)～2月2日(日)
 - 観覧料/無料

臨時休館のお知らせ

館内燻蒸のため休館します。

- とき/11月16日(土)～24日(日)
※25日(月)は休館日です。

いまだて芸術館 粟田部町11-1-1 ☎ 42-2700

- 「スーザを吹こう! 響け! 鳴らせ! スーザのマーチ」
演奏会の吹奏楽団メンバーを募集します**
- とき/
[発団式] 2月2日(日) 午後2時
[練習日時] 2月25日(火)～29日(土) 午後7時～9時
[本番] 3月1日(日) 午後2時
 - 参加資格/
高校生以上で個人の楽器を有する人または所属団体・
学校等で楽器借用が認められた人。
2月25日からの練習に積極的に参加できる人。
 - 申込締切/1月13日(月・祝)
 - 参加費/1,000円

お知らせ 12月4日～10日は「人権週間」です

人権とは、人種や民族、性別を超えて全ての人が生まれながらに持っている、幸せに生きていくための権利です。一人一人がそれぞれの違いを認め合うことが、人権問題の解決に繋がっていきます。身近なところから人権を考えてみましょう。

- 問合せ先／ダイバーシティ推進室 ☎22-3293

お知らせ 12月10日～16日は「北朝鮮人権侵害問題啓発週間」です

拉致問題その他北朝鮮当局による人権侵害問題は、国民的課題です。国際社会を挙げて取り組むべきこの問題について、関心と認識を深めましょう。

- 問合せ先／ダイバーシティ推進室 ☎22-3293

催し たけふ冬のイルミネーション

JR武生駅、市役所前中央分離帯から蔵の辻にかけて、約2万球のイルミネーションが輝きます。

- と き／2月14日(金)まで 午後5時～10時
- ところ／JR武生駅前、市役所前中央分離帯、蔵の辻
- 問合せ先／まちづくり武生 ☎25-6802

催し だるまちゃん広場のイルミネーション

約4万5千個のLEDライトの光が冬のだるまちゃん広場を彩ります。今年は、色が変わる光のボールや音の演出が加わりました。幻想的な雰囲気をお楽しみください。

- と き／12月25日(水)まで 午後5時～10時
- ところ／武生中央公園 だるまちゃん広場
- 問合せ先／都市計画課 ☎22-3012

お知らせ パソコン・スマホから確定申告ができます

パソコン・スマートフォンからの確定申告なら、税務署に行く手間がかからず、確定申告期間中は24時間いつでも利用可能です。

- ステップ1 国税庁HPへアクセス
- ステップ2 申告書を作成 (画面の案内に従って入力)
- ステップ3 e-Taxで送信して提出

- ・方法① マイナンバーカードを使って送信 ※パソコンで申告の場合は、カードリーダー、スマホで申告の場合は、マイナンバーカード対応スマートフォン(一部の端末のみ)が必要です。
- ・方法② IDとパスワードで送信 ※パソコン、スマホから送信できます。

※ID・パスワード方式の届出完了通知に記載されたIDとパスワードが必要です。

※IDとパスワードは、税務署で発行しています。本人確認書類を持参し、お越しください。

- 問合せ先／武生税務署 ☎22-0890

お知らせ 夜間エイズ相談・検査を実施します

12月1日の「世界エイズデー」に合わせ、夜間エイズ相談・HIV抗体検査を無料で実施します。

- と き／12月3日(火) 午後5時～7時
- ※予約不要、匿名で受けられます。1週間後に結果説明があります。
- ところ／丹南健康福祉センター 武生庁舎(文京二丁目13-39)
- ※HVIに加え、B型肝炎・C型肝炎の検査も受けられます。
- ※なお、上記以外にも毎月定期的に検査を行っています。
- ・丹南健康福祉センター武生庁舎 第4火曜日 午後1時～2時
- 問合せ先／丹南健康福祉センター鯖江庁舎 地域保健課 ☎51-0034

お知らせ 金属類・電気製品の拠点回収を行います

金属資源の一層の資源化にご協力をお願いします。

- と き／12月1日(日) 午前9時～午後3時
- ところ／第1清掃センター
- ※テレビ・冷蔵庫・エアコン・洗濯機・衣類乾燥機は、回収できません。
- ※電池・バッテリー・灯油・蛍光灯などは、あらかじめ取り除いて出してください。
- 問合せ先／環境政策課 ☎22-5342

お知らせ 中小企業の事業主の方へ「中退共制度」

「中小企業退職金共済制度」とは、中小企業のための国の退職金制度です。掛金の助成や税法上の優遇が受けられ、社外積立で管理が簡単です。詳しくは、中小企業退職金共済事業本部のホームページをご覧ください。

- 問合せ先／中小企業退職金共済事業本部 ☎03-6907-1234

お知らせ 宝くじ収益金で防災備品を整備しました

北日野地区自治振興会は、「コミュニティ助成事業補助金」を活用し、防災備品を整備しました。今後、災害時や防災活動に役立てられます。



▲防災マット

- 問合せ先／防災安全課 ☎22-3081

※コミュニティ助成事業とは、(一財)自治総合センターが社会貢献広報事業として宝くじの収益金を活用し、地域社会の健全な発展と住民福祉の向上を図るものです。

お知らせ 再生品を提供します

- と き／12月3日(火)～16日(月) ※土・日曜日、祝日は休み
- ところ／利再来館展示場 (第2清掃センター内)
- ※展示品は、南越清掃組合のホームページに掲載します。
- 当選発表／12月18日(水)
- ※当選者には、電話で連絡します。
- 引取期間／12月19日(木)～21日(土)
- ※配達はできません。
- 問合せ先／利再来館 ☎28-1390

お知らせ 「国の教育ローン」が教育資金をサポートします

「国の教育ローン(日本政策金融公庫)」は、高校・短大・大学・専修学校や外国の高校などに入学・在学する人の家庭を対象とした、公的な融資制度です。

- 融資額／1人350万円以内
- 金利／年1.71%
- ※母子家庭の人などは年1.31% (令和元年9月2日現在)
- 返済期間／15年以内
- ※母子家庭の人などは18年以内
- 問合せ先／教育ローンコールセンター ☎0570-008656(ナビダイヤル) または ☎03-5321-8656

お知らせ 11月は「児童虐待防止推進月間」です

虐待を受けたと思われる子どもを見つけたときや出産・子育てに悩んだときは、下記まで連絡してください。

- 問合せ先／・市子ども・子育て総合相談室 ☎22-3628
- ・市子ども相談専用フリーダイヤル ☎0120-24-2259
- ・児童相談24時間ダイヤル ☎0776-24-3654
- ・児童相談所全国共通ダイヤル ☎189(いちはやく)

募集 講演会・お笑いライブ「ヒキコモリ漂流記を振り返って」

ひきこもりに対する家族への支援についての講演会を開催します。自らが引きこもりであった漫才コンビ「髯男爵」の「山田ルイ53世」による講演会やお笑いライブがあります。

- と き／12月7日(土) 午後2時～3時半(午後1時半開場)
- ところ／サンドーム福井 小ホール
- 定員／200人
- 申込方法／電話またはファクス
- 申込締切／11月29日(金)
- 問合せ先／笙ネット事務局 (市社会福祉協議会内) ☎22-8500 FAX22-8866

お知らせ 子どもの結婚に悩んでいませんか

婚活の現状や子どもへの親心の伝え方についての講座です。子どもの結婚について、一緒に考えてみませんか。

- と き／11月24日(日) 午後1時半～3時半 (午後1時受付)
- ところ／市民プラザたけふ(3階) 多目的室2
- 講師／ウエディングプロデューサー うちだのぶこ 内田伸子氏
- 問合せ先／市婦人福祉協議会 ☎42-2479

お知らせ 「女性に対する暴力をなくす運動」パネル展・人権相談会

女性に対する暴力の防止を呼びかける啓発パネル展を行います。また、人権相談会も併せて開催します。相談を希望する人は、問い合わせてください。

- と き／11月12日(火)～30日(土)
- ところ／市民プラザたけふ(3階) 男女共同参画センター
- 問合せ先／男女共同参画センター(あんだんて) ☎24-4446
- ✉ witt@angel.ocn.ne.jp

information

街不夜

大事な情報が詰まっています
ぜひ、チェック

募集 第3回「福鉄電車」写真コンテスト

「福鉄電車」写真コンテストの作品を募集します。最優秀作品は、クリアファイルにプリントして時刻表と共に高校の新入生に配布します。

- 募集作品／鉄道風景写真、スナップ写真など福井鉄道の電車を入れ込んだ写真。
- 応募規定／カラー、モノクロ、デジタル(銀塩プリント仕上げ) 四つ切またはワイド四つ切 ※いずれも台紙不可、単写真のみ。 ※1人2点まで。
- 応募締切／1月31日(金)
- 入賞賞品／最優秀賞(図書券10,000円)、優秀賞(図書券5,000円)各数点 ※参加賞もあります。
- 問合せ先／丹南広域公共交通機関活性化協議会 ☎23-4550

募集 ハイスクールリーダー 親子料理教室

武生高校定時制の生徒と一緒に、日本とブラジルの「お正月料理」を作り、食文化の違いを学びます。

- と き／12月14日(土) 午前10時半～午後1時 (午前10時受付)
- ところ／武生高校定時制 家庭科実習室
- 定員／8組(先着)
- ※小学3年生以上は子どものみの参加も可。
- 問合せ先／武生高校定時制 ☎22-0691

いわさきちひろとかこさとしが生まれたまち
北陸／福井／越前市
絵本に出会う旅に出よう
絵本に出会うスタンプラリー2019 開催中!

2019.12.31(火)まで
ふたりにちなんだ絵本の読み聞かせや紙芝居の開催とともに、特別なパンとスイーツを期間限定で販売。いま、越前市のまちなかが絵本を中心に繋がります。絵本・紙芝居の読み聞かせの開催時間、場所等はHPをご覧ください。

スタンプラリー参加の4施設・10店舗で、6つ以上のスタンプを集めると賞品があたるチャンス！カードは各店舗・施設で配布。



かこさとし作『からすのパンやさん』の楽しいパン

かこさとしの絵本『からすのパンやさん』に登場しそうな楽しい形のパンを再現!

 ロハスカぶえ 高瀬二丁目3はぐもぐ内 ☎090-2125-0879	 ぱんやさん ピッコロ 中央一丁目 12-26 ☎24-3461	 パン メゾン Depa(デパ) 村国二丁目 5-39 ラ・サーージュ 1F ☎78-9161
 ロフティ 越前市芝原四丁目 7-98 ☎22-1106	 マルシャン 吾妻町 3-29 ☎24-4711	 武生楽市 Create(クリエート) 横市町 28-14-1 エスカモール武生楽市 1F ☎21-0806

いわさきちひろが愛した いちごのババロア

ちひろが好んだスイーツを当時のレシピをもとに再現!

 シュトラウス金進堂 姫川二丁目 3-39 ☎22-1471	 森の木いちご畑cafe 余川町 39-1 ☎77-0294
 洋菓子JUN 平出二丁目 16-1 ☎23-0926	 エスポワール 今立本店 粟田部町 32-16-1 モノカフェ・パール・エスポワール 瓜生町 5-1-1 サンドーム福井内

主催／(一社)越前市観光協会 問合せ先／観光・匠の技案内所 ☎24-0655

越前市観光協会 検索

今月号の読者プレゼント!!
観葉植物などの専門店「grow lab」で使える
お買物券2000円分を15名様にプレゼント!

空間をおしゃれにしてくれるグリーン専門店「grow lab」で使えるお買物券の券を手に入れよう!

官製はがきメールに必要事項をお書き添えの上応募ください。
当選者の発表は発送をもって代えさせていただきます。

〒918-8104 福井市板垣3-1510
ウララコミュニケーションズ
「越前市広報紙11月号 読者プレゼント係」
[メールアドレス] echizen@urala.co.jp
[応募締め切り] 12/15(日)



URALA

広報紙に広告を掲載しませんか?

●お気軽にお問合せください
ウララコミュニケーションズ
☎ 0776-36-9175
✉ echizen@urala.co.jp
担当:定政(さだまさ)まで

意欲ある看護学生を募集しています!

■試験日 令和2年 1/14(水)
■出願期間 令和元年 12/6(金)~20(金)

一般入学試験(前期)

武生看護専門学校 越前市中央一丁目9-9
TEL.0778-24-1401 http://www.takefukango.ac.jp

無料相談 ※祝日は、相談を行いません。

相談名	日時	場所 [問合せ]
行政相談	毎月第2火曜日 13:30~16:00	市民プラザたけふ(3階) [行政相談センター ☎0776-24-0403]
	毎月第2水曜日 13:30~16:00	社会福祉センター(今立) [行政相談センター ☎0776-24-0403]
人権相談	毎月第3火曜日 9:00~12:00	市民プラザたけふ(4階) [市民協働課 ☎22-3293]
	月~金曜日 8:30~17:15	福井地方務局武生支局 ☎22-0194
法律相談	毎月第1・3木曜日 9:30~12:00 【受付8:30】定員10人	消費者センター(センチュリープラザ1階) [社会福祉協議会 ☎22-8500] ※相談日の1週間前から予約できます。
	毎週水曜日(要予約) 13:30~15:00	越前市文化センター [福井弁護士会 ☎0776-23-5255]
税務相談	毎月15日 13:00~16:00	武生商工会議所 ☎23-2020 ※休業日の場合は、翌営業日に行います。
消費生活相談	毎月8日 13:00~16:00	武生商工会議所 ☎23-2020 ※休業日の場合は、翌営業日に行います。
心配ごと相談	月~金曜日 8:30~17:00	センチュリープラザ1階 [消費者センター ☎22-3773]
心配ごと相談	毎週月~金曜日 8:30~17:00	市民プラザたけふ(4階) [社会福祉協議会 ☎22-8500]
こころの相談	第2月曜日(要予約) 18:00、19:00	こころの相談会 [健康増進課 ☎24-2221]
性暴力に関する相談	24時間 365日対応	性暴力救済センター・ふくい ひなざき ☎0776-28-8505
子どもと家庭・ひとり親家庭・離婚・DV相談	月~金曜日 8:30~17:00	市民プラザたけふ(4階) [子ども・子育て総合相談室 ☎0120-24-2259 ☎22-3628]
LGBTに関する相談	24時間 365日対応	よりそいホットライン [専門ライン4番 ☎0120-279-338]

相談名	日時	場所 [問合せ]
高齢者相談	月~金曜日 8:30~17:00	越前市地域包括支援センター ☎22-3784
結婚相談(婦人福祉協議会) ※電話での相談は、できません。 ※第4土曜日は、本人のみ対象です。	毎月第1・3水曜日 第4土曜日 13:00~16:00	市民プラザたけふ(3階) [子ども福祉課 ☎22-3006]
	毎月第1・3水曜日 第4土曜日 13:30~16:00	社会福祉センター(今立) [婦人福祉協議会 ☎42-2747]
子育て相談	月~金 9:00~17:00 土・日 10:00~16:00	市民プラザたけふ(3階) [ピノキオ ☎23-8211]
	月~金曜日 9:00~17:00	国高保育園 [フォルマンション ☎23-6318] 認定こども園 あわたべ [子育て支援センターあわたべ ☎42-2511]
家庭教育サロン 子育て相談(要予約)	月、水~土曜日 10:00~15:00	ショッピングセンター シビィ 2階 [子育て支援センター一陽 ☎090-3764-0862]
ヤングテレホン	月~金曜日 8:30~17:15	分庁舎1階 [愛護センター ☎23-6699]
身体・知的障がいに関する相談	月~金曜日 8:30~17:00	市民プラザたけふ(4階) [社会福祉協議会 ☎22-8500]
精神障がいに関する相談	月~金曜日 8:30~17:00	障がい相談支援センター えちぜん [府中二丁目3-22 ☎24-1955]
ひきこもりやニートの相談	月~金曜日 13:00~16:00	フリースペースいつぱ [小野谷町14-1-11 ☎29-3637]
暮らしや仕事の総合相談	月~金曜日 8:30~17:00	自立相談支援センター「くらしごとさぼーと」 [社会福祉協議会 ☎22-8500]
労働トラブル相談	月~金曜日 8:30~17:15	福井県労働委員会 ☎0776-20-0597
融資・創業相談 ※休業日の場合は、翌営業日に行います。	毎月第2水曜日 13:00~16:00	武生商工会議所 ☎23-2020
	月~金曜日 9:00~17:00	越前市商工会本所 ☎43-0877 ※要予約

丹南ケーブルテレビ たんなんスマイルTV (デジタル091ch)

●越前市情報ナビ(2週間放送) 毎日 7:30・12:30・19:30

11月23日~「生活に困ったときは『くらしごとさぼーと』」

たんなん夢レディオ 毎週月曜日更新 FM79.1MHz
YouTube Liveでも配信

●「越前市民ふれあい情報」
平日 8:00・13:00・16:30/ 土日 8:00・17:30

11月25日~「ふるさと納税」

休日当番医のご案内 ☎21-8877 南越消防組合
子ども救急医療電話(19:00~翌朝9:00) #8000短縮ダイヤル

11月の納税

納期限 12月2日(月)
問合せ先/収納課 ☎22-3015

- 国民健康保険税 第5期
- 介護保険料 第5期
- 後期高齢者医療保険料 第5期
- 【夜間納税相談日】 午後8時まで
- とき/11月19日(火)・29日(金)、12月3日(火)・17日(火)・27日(金)
- 【休日納税相談日】 ●とき/12月1日(日)午前9時~午後4時

市の人口

10月1日現在
()内は前月増減

- 世帯数…… 30,369世帯(-51)
- 人口…… 82,080人(-104)
- (男 40,333人 女 41,747人)

市の求人倍率

8月分
()内は前年同月比

- 越前市…… 1.38倍(-0.54)
- 全 国…… 1.59倍(-0.04)



●価格/550円(税込)
●問合せ/立待公民館 ☎5112376

また、「近松の里たちまちスタンプラリー」パワースポット+恋話めぐり」のスポット紹介や、平成28年に発表された「近松鯖江生誕説」も掲載しています。

歴史、文化、産業などが入っています。

●購入方法/マンガさばえ近松文学賞で検索すると購入サイトにつながります。

●近松の里たちまちスタンプラリー「近松文学賞」恋話(KOIBANA)として、最優秀の「近松賞」に輝いた6作品をマンガ化し、電子書籍として販売しています。

また、「近松の里たちまちスタンプラリー」パワースポット+恋話めぐり」のスポット紹介や、平成28年に発表された「近松鯖江生誕説」も掲載しています。

歴史、文化、産業などが入っています。

●購入方法/マンガさばえ近松文学賞で検索すると購入サイトにつながります。

●近松の里たちまちスタンプラリー「近松文学賞」恋話(KOIBANA)として、最優秀の「近松賞」に輝いた6作品をマンガ化し、電子書籍として販売しています。

鯖江市イベント情報
マンガさばえ近松文学賞
電子書籍で発売中

12月3日から9日は「障害者週間」です

障がいのあるなしに関わらず、誰もがお互いの個性を認め合い、互いに支え合っていきいきと安心して暮らせるまちを目指しましょう。また、「点字ブロックの上に物を置かない」など障がいについての理解を深め、共に生きる社会の実現に向けて取り組みましょう。

このマークを知っていますか？

障がいのある人に関するマークの一部を紹介します。このマークを見かけたり、提示された場合には、過重な負担とならない範囲で配慮をお願いします。

問合せ先／社会福祉課 ☎22-3004

 <p>障がいのある人のための国際シンボルマーク 障がい者が利用できる建物、施設であることを表す世界共通のマークです。特に車イスを利用する障がいのある人に限定して使用されるものではありません。</p>	 <p>身体障害者標識 肢体不自由であることを理由に免許に条件を付されている人が運転する車に表示するマークで、マークの表示については、努力義務となっています。</p>
 <p>聴覚障害者標識 聴覚障がいであることを理由に免許に条件を付されている人が運転する車に表示するマークで、マークの表示については、義務となっています。</p>	 <p>白杖 SOS シグナル普及啓発シンボルマーク 白杖を頭上 50cm 程度に揚げて SOS のシグナルを示している視覚に障がいのある人を見かけたら、進んで支援しようというマークです。</p>
 <p>耳マーク 聞こえが不自由なことを表す、国内で使用されているマークです。このマークを提示された場合、コミュニケーションの方法への配慮をお願いします。</p>	 <p>手話マーク、筆談マーク 「手話で対応できる」「筆談で対応できる」ことが一目で分かるよう作成されたマークです。 ◀手話マーク(上)、筆談マーク(下)</p>
 <p>オストメイトマーク 人工肛門・人工膀胱を造設している人(オストメイト)のための設備があることを表しています。オストメイト対応のトイレの入口・案内誘導プレートに表示されています。</p>	 <p>ハート・プラスマーク 「身体内部に障がいがある人」を表しています。心臓、呼吸機能、じん臓、小腸、免疫機能等に障がいがある人は、外見から分かりにくいいため、様々な誤解を受けることがあります。</p>
 <p>ヘルプマーク・ヘルプカード 外見ではわからなくても援助や配慮を必要としている人が、周囲の人に配慮を必要としていることを知らせることで、援助を得やすくするよう作成されたマークです。</p>	 <p>ほじょ犬マーク 身体障がい者補助犬同伴の啓発のためのマークです。公共施設や交通機関の他、スーパーやレストランなどでも身体障がい者補助犬が同伴できます。</p>
 <p>障害者雇用支援マーク 公益財団法人ソーシャルサービス協会が、障がいのある人の在宅障がい者就労支援並びに障がい者就労支援を認めた企業、団体に対して付与する認証マークです。</p>	 <p>盲人のための国際シンボルマーク 盲人のための世界共通のマークです。視覚障がい者の安全やバリアフリーに考慮された建物、設備、機器などに付けられています。</p>



雨の日も 雪の日も みんなで遊べる「てんぐちゃん広場」

「てんぐちゃん広場」は、子どもたちの発達段階に合わせた3つのゾーンに分かれています。

雨の日や雪の日などの天気が悪い日でも、みんなで元気に遊ぶことができます。