



越

越前市広報

前

市



子ども達の演技、輝いて！ ～第8回ステラ座公演「ここにいるよ」が開催～

今回のミュージカルのテーマは、「伝える」。
市内の小学1年生から高校3年生まで22人の名優の演技をとおして、相手に「言葉を伝える」ことの大切さを、改めて考えさせられた作品でした。
また今年12月21日には、源氏物語千年紀にちなんだミュージカルを開催予定で、現在キャストを募集中です。出演を希望される人は、ご連絡ください。
申込・問合せ先 文化センター ☎(23)5057

今月のおもな内容

- 平成20年度
当初予算の概要
・・・2～5頁
 - がん検診の取り組み
を強化します・・・9頁
 - ゴールデンウィーク
催し物案内・・・15頁
 - まちなかに遊びに
来ませんか・・・16頁
- 折込 市政出前講座(保存版)

2008
4.15
No.31

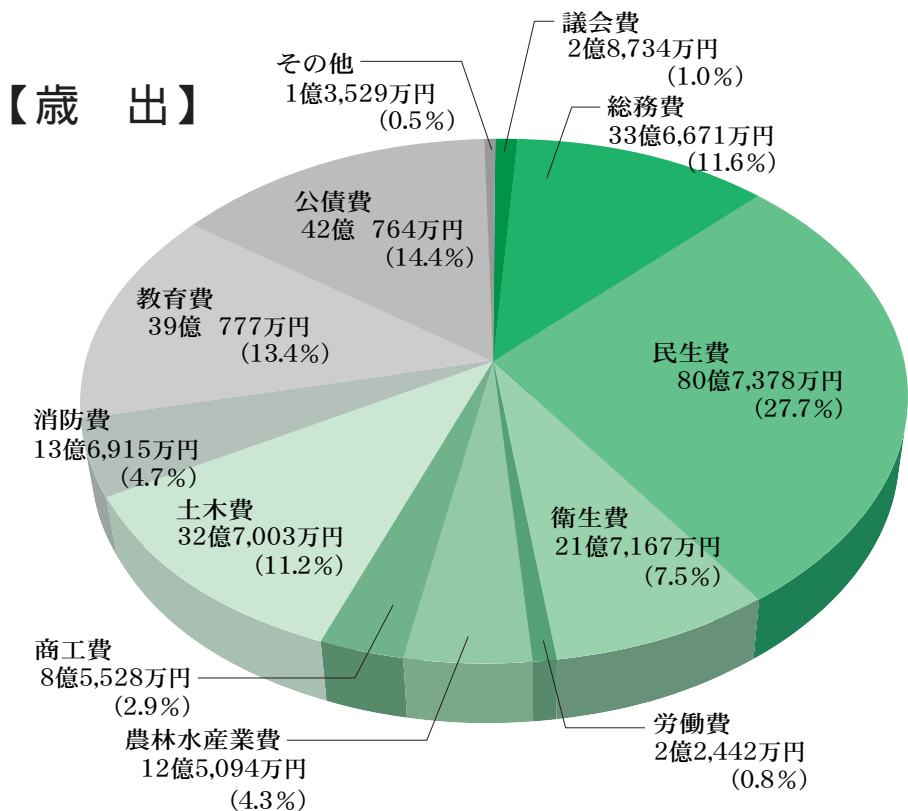
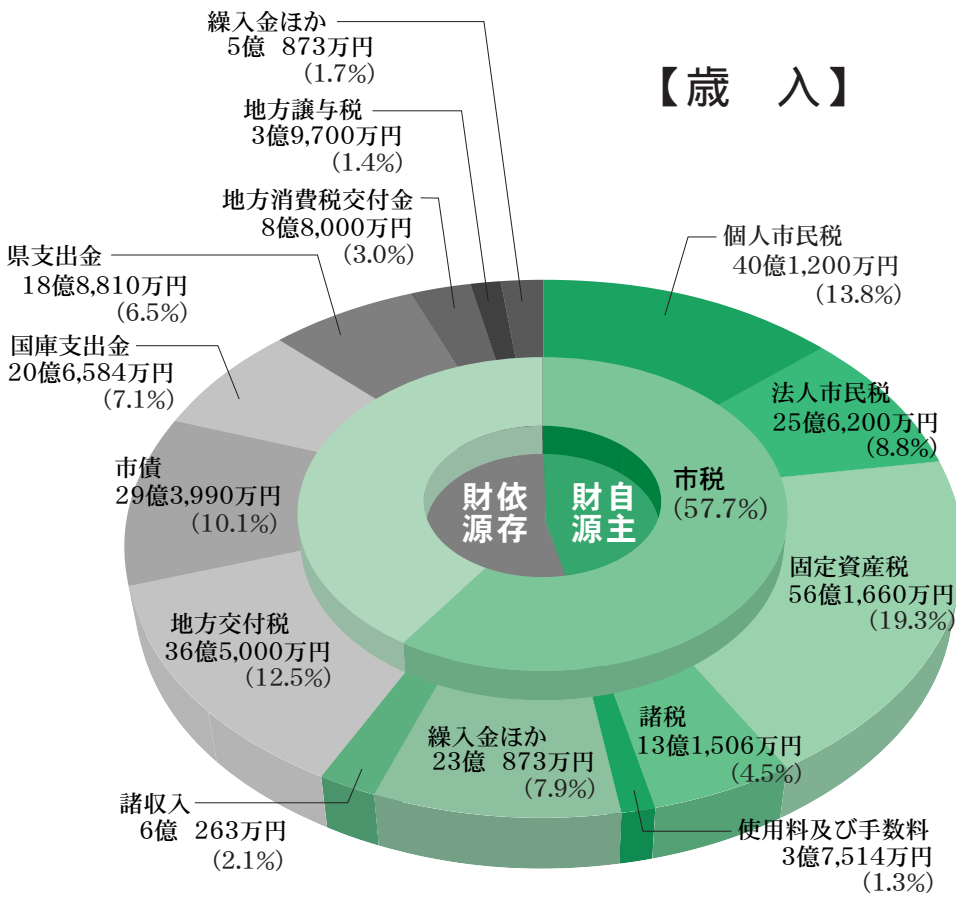
一般会計 291億2000万円

平成20年度

特集 1 越前市の財政

当初予算

平成20年度の当初予算が決まりました。市の収入がどのくらいあって、それをどのように使い、どのような市民サービスを提供するのかについて、内容をお知らせします。



(表示単位未満は切捨て)

問合せ先 財務課
 ☎(22)3234
 FAX 22(3)855
 電子メールアドレス
zaisei@city.ehizen.lg.jp

特別会計 (平成20年度)

| 会計名 | 当初予算額 | 対前年度比 (%) |
|------------|-------------|-----------|
| 簡易水道事業 | 2,324万円 | △43.2 |
| 下水道 | 58億1,717万円 | 13.2 |
| 公共下水道勘定 | 54億4,252万円 | (17.2) |
| 特定環境保全勘定 | 3億3,621万円 | (△11.9) |
| 戸別公共浄化槽勘定 | 3,844万円 | (△65.8) |
| 国民健康保険 | 69億8,875万円 | △0.6 |
| 事業勘定 | 69億1,655万円 | (△0.5) |
| 診療所勘定 | 7,220万円 | (△2.8) |
| 霊園事業 | 1,107万円 | 23.0 |
| 老人保健 | 9億6,320万円 | △87.7 |
| 駐車場 | 2,312万円 | 0.8 |
| 農業集落排水事業 | 2億7,151万円 | 37.1 |
| 林業集落排水事業 | 318万円 | △3.6 |
| 介護保険 | 54億9,334万円 | 2.9 |
| 事業勘定 | 54億7,314万円 | (2.9) |
| 介護サービス事業勘定 | 2,020万円 | (7.0) |
| 今立工業団地事業 | 4億2,720万円 | 319.6 |
| ガス事業清算 | 16億9,286万円 | △5.0 |
| 後期高齢者医療 | 8億3,929万円 | 皆増 |
| 計 | 225億5,393万円 | △17.9 |

(表示単位未満は調整)

企業会計 (平成20年度)

水道事業

| | |
|-------|------------|
| 収益的支出 | 16億6,576万円 |
| 資本的支出 | 9億6,959万円 |
| 計 | 26億3,535万円 |

収益的支出の主なもの

浄水施設管理事業、水道管維持管理事業、減価償却費など

資本的支出の主なもの

送配水施設改良事業、第5次拡張事業、長期借入金償還金など

工業用水道事業

| | |
|-------|-----------|
| 収益的支出 | 4,094万円 |
| 資本的支出 | 2億1,389万円 |
| 計 | 2億5,483万円 |

収益的支出の主なもの

維持管理事業、減価償却費など

資本的支出の主なもの

送配水施設改良事業、長期借入金償還金など



「越前さん家の家計簿」

市民1人当たり

予算額を住民基本台帳人口83,979人(1月1日現在)で算出、万円未満を四捨五入

| 収入 | |
|----------------------------|------|
| 給料(市税) | 16万円 |
| 親からの仕送り (地方交付税・国庫支出金など) | 11万円 |
| 銀行からの借り入れ(市債) | 4万円 |
| 家賃収入 (使用料・手数料・負担金など) | 2万円 |
| 預金取り崩し・雑収入 (繰入金、諸収入など) | 2万円 |
| 計 | 35万円 |
| 支出 | |
| 食費(人件費) | 6万円 |
| 自治会などの会費(補助金など) | 5万円 |
| 医療費(扶助費) | 6万円 |
| 借金の返済(公債費) | 5万円 |
| 衣料代・光熱水費(物件費) | 4万円 |
| 家の増改築(普通建設事業費) | 5万円 |
| 子どもへの仕送り(繰出金) | 3万円 |
| その他(維持補修費など) | 1万円 |
| 計 | 35万円 |

予算づくりの方針

事務事業の適切な選択と重点配分に努めた、

通年型予算

総合計画や行財政構造改革プログラムに基づき、事務事業の適切な選択と重点配分に努め、年間の必要額を見込んだ通年型の予算編成に努めました。

予算の規模

平成19年度予算の12月補正後の額に比べ、

0・7%の減

一般会計では、事務事業の削減に心がけ、市民生活に直結した事業の積極的な推進に重点をおいて予算づけをし、その結果、平成19年度12月補正後の予算に比べて、0・7%少ない291億2000万円となりました。

主な事業の紹介

1 元気な産業づくり

池ノ上工業団地整備事業

4200万円

池ノ上工業団地の今後の企業進出に備え、工業団地専用の排水施設を整備します。

観光客増加促進事業

236万円

ウォークラリーの開催や、日曜日に運行していない市民バスを活用しての市内観光拠点の回遊などで、観光客の誘致を図ります。

源氏物語千年紀事業 (観光関係) 860万円



源氏物語の存在が記録されてから今年でちょうど千年を迎えるのを機に、源氏物語千年紀ウォークや市内ええとこめぐり54

選、源氏物語関連品の展示など、各種記念事業を展開します。

農業ビジョン策定事業

89万円

市の農業や農村、食料に関して、長期的で総合的な計画となる農業ビジョンを策定します。

地域農業サポート事業

430万円

中山間地域や、都市近郊地域の耕作条件不利地において、農地の耕作維持が図れるように支援します。

家畜防疫対策事業

15万8千円

鳥インフルエンザの発生予防対策として、消石灰購入経費を助成します。

2 元気な人づくり

武生東小学校屋内運動場 改築事業

1億8130万円

老朽化が著しく、耐震化診断結果も最低ランクのため耐震化



推進計画に基づき、今年度から2カ年計画で改築します。

坂口小学校校舎等 耐震補強事業

1億2400万円

耐震性が劣る校舎及び屋内運動場の耐震補強工事を実施し、児童の安全確保と地域の防災拠点としてふさわしい避難施設に改修します。



教育用パソコン整備事業

2596万6千円

全中学校の教育コンピュータを更新し、L1学習機能との複合的利用を図ります。

子ども議会開催事業

10万9千円

子どもたちが行政や議会への理解を深めることを目的に、小学校17校の小学6年生の代表者34人による模擬議会を開催します。

仁愛大学新学部設置補助 事業

3億円

平成21年4月に、新学部・人間生活学部(仮称)の設置を計画している仁愛大学の、新学部校舎建設に対し支援します。

地域福祉計画等策定事業

139万9000円

地域福祉を推進するため、「地域福祉計画」を策定し、あわせて障がい者の状況を踏まえ、「障がい者計画」と「第2期障がい福祉計画」を一体的に策定します。

福祉タクシー利用料金助成 事業

360万円

障がい者の社会参加などを促進するため、タクシー利用料金の助成対象者に、精神障がい者(一級・二級)を加えます。

里帰り安心出産サポート事業

30万円

就学前児童を連れて里帰り出産をする場合に、その児童を保育サポーターが保育園などで保育することで、安心して出産できる環境を整備します。



児童センター整備事業(大虫)

5572万5千円

児童の放課後などの活動拠点となるように、児童館を建設します。

3 快適で住みよいまちづくり

歴史と匠の通り整備事業・魅力あるまちづくり推進事業

6840万円



中心市街地地区、五箇地区の地域再生整備を行います。

景観計画策定事業 97万円

市の良好な景観づくりを促進するために、景観計画策定委員会を設置し、景観形成に関する方針や基準を盛り込んだ計画を策定します。



中心市街地駐車場整備事業 300万円

まちなかに無料駐車場を整備し、中心市街地の活性化を図ります。

戸谷片屋線整備事業 3億4050万円

東西交通ネットワークの飛躍的改善が期待される戸谷片屋線の整備により、地域経済の活性化や円滑な交通の確保を図ります。

里地里山全国フォーラム開催事業 75万円

住民と行政の協働により里地里山全国フォーラムを開催し、保全再生の先進的な取り組みの紹介や情報交換を行い、更なる保全活動につなげます。

大学サテライト教室・学生サロン整備運営事業 487万1千円

センチュリープラザ2階を一部改修し、大学のサテライト教室・学生サロンとすることで、中心市街地の活性化を図ります。



CO₂削減事業 66万8千円

二酸化炭素排出削減のための事業をCO₂削減事業と名づけ、市民ができる身近な温暖化対策について啓発活動を行います。



4 安全で安心なまちづくり

今立地区防災行政無線整備事業 3300万円

住民へ避難情報を速やかに伝

えるため、同報系防災無線の今立地区の整備をします。



公共施設耐震診断 1520万円

市民が利用する公共の特定建築物で、耐震診断がまだのものについて診断を実施します。

木造住宅耐震改修促進事業 600万円

昭和56年以前の木造住宅で耐震性がないと判定され、改修工事をする者に対して、工事費の一部を補助します。



地域防災対策事業 808万4千円

市民の生命と財産を守るため、物資の備蓄や防災意識の啓発など、防災体制の推進を図ります。



ライフライン機能強化対策事業 1470万円

緊急災害時に安全な水を供給するため、既存の配水地2箇所を飲料水を確保できるように、緊急遮断弁装置を取り付けるため、耐震診断と実施設計を行います。

水道事業災害準備基金の設置 5000万円

地震災害などで被災した水道施設を復旧するため、基金を創設し積み立てます。

5 市民が主役のまちづくり

源氏物語千年紀事業 1341万2千円

公会堂記念館での企画展や和紙の里特別展の開催など、記念事業を展開します。

空き家・空き店舗等活用補助 240万円

町内会や自治振興会などの活動団体が、利用されていない住宅や店舗を活動拠点として施設整備する場合に支援します。

地域自治振興事業 1億701万1千円

地域の個性を生かして、協働によるまちづくりを進めるため、自治振興会の活動を支援します。



国際交流推進事業 131万円

生活ガイドブックの翻訳や、市民国際交流員を配置することで外国人の日常生活を支援します。

たんなんFM行政情報番組放送事業 86万1千円

コミュニティFMラジオ放送を活用し、地域密着型情報、行政情報などを発信します。

庁舎建設基金積立事業 1億5097万9千円

新庁舎建設を計画的に進めるため、基金を積み立てます。

平成19年度

行財政構造改革

市では、第一次改定後の行財政構造改革プログラムに沿って改革を実践してきました。その主な取り組みと成果をお知らせします。

問合せ 政策推進課

☎(22)3016

FAX(22)9106

電子メールアドレス

kikaku@city.echizen.lg.jp

行財政構造改革

プログラムの効果

約15億円の削減

平成19年度末における基金の積立額が、財政調整基金と減債基金を合わせて、目標額を7億2100万円上回りました。

また、行財政構造改革プログラムの実施により、平成20年度の予算編成では、8億2200万円の経費を削減できました。

これにより、平成19年度の財政効果は、約15億円(単年度)となりました。

プログラム

策定当初から見ると、約32億円(29年)の削減効果があったこととなります。



財政見通しの成果

| プログラム内容 | 平成19年度末の目標 | 平成19年度末の実績 |
|-------------|------------|------------|
| 財政不足(歳入-歳出) | 0円 | 0円 |
| 財政調整基金残高 | 11億7,900万円 | 17億3,600万円 |
| 減債基金残高 | 2億 900万円 | 3億7,300万円 |
| 合計 | 13億8,800万円 | 21億 900万円 |

プログラム実施による平成20年度予算編成における削減成果

| 目標 | 平成19年度の実績 | 平成20年度の予算 | 効果 |
|-----------------|----------------------|----------------------|------------------------|
| 事務事業費の5%削減 | 3月補正後 299億4,200万円 | 通年型予算 291億2,000万円 | (2.8%削減) 8億2,200万円減 |
| 職員数の削減 | 715人 | 696人 | 約1億2,500万円減 |
| 職員給、手当の削減 | | 職員給1%削減 昇給抑制 | 約4,400万円減 |
| 寒冷地手当の全廃 | 人事院勧告の 経過措置の終了 | 手当の全廃 | 457万5千円減 |
| 市共済会負担率の改定 | 1,491万円 | 578万7千円 | 912万3千円減 |
| ※事務事業のスクラップ&ビルド | 12月補正後 570事業 | 565事業 | 49事業廃止 44事業新設 |

※スクラップ&ビルド

組織・事業の肥大化を防ぐため、組織・事業の新設には、それ相当分の既存の組織・事業の廃止を前提とする考え方

行革プログラムの

目標値に対する成果

達成

【財政指標の目標値】

● 財政調整基金年度末残高
目標値 9億円以上
実績 17億3600万円

● 経常収支比率
目標値 90%以下
実績 89・2%(H18)

● 実質公債費比率
目標値 16%以下
実績 達成見込み

達成

【職員数の目標値】

● 平成24年度当初の職員数
目標値 平成17年10月(合併)時の職員数741人の10%以上、75人以上の削減
実績 696人(H20当初)
達成度60%

具体的な取り組み

歳入の確保 主な成果

市税収入などの確保

・特別徴収班の設置

未納となつている市税などの徴収を徹底するため、特別徴収班を設置し、収納率の向上に努めました。

・コンビニ収納の実施

市税などをコンビニエンスストアで納付できる仕組みを確立し、市民にとって納めやすい環境を整えました。

・インターネット公売の実施

差し押さえた土地や家屋などの資産を、インターネットで公売に掛け、滞納処分強化を図りました。

成果

▼市税収納率

- ・現年度 1%増
- ・滞納繰越分 26.6%増
- 前年比 3800万円増

▼国民健康保険税収納率

- ・現年度 0.8%増

▼介護保険料収納率

- ・現年度 2.3%増

民間活力の導入

民間事業者に公共施設の運営を委託するなど、民間の経営能力や戦略を有効に活用することで、収入を確保しました。

成果

▼指定管理者への委託

- ・いまだて芸術館、ふるさとギャラリー、和紙の里コミュニティ広場の3施設を指定
- 計166指定/280施設

▼有料広告

- ・ホームページバナー広告など
- 35.0%(21万円)増

歳出の削減 主な成果

補助金の合理化

事業の必要性や補助期限などを精査し、事業主体の自主的運営を指導しながら、補助金額を削減しました。

成果

▼補助事業の削減

- ・16事業削減
- (97↓81事業へ)
- 4611万円削減

公共工事の合理化

近接箇所の工事などを一括して入札する合併入札や、特定の業者を指名せず、入札の参加者を広く募る、一般競争入札の実施対象となる工事を増やすなど、競争原理を活用し、経費の抑制を図りました。

成果

▼合併入札の実施

- ・25本 1500万円削減

▼制限付き一般競争入札

- ・対象を3千万円以上に拡大
- 15本実施

人件費の削減

3年計画で始めた早期希望退職者制度の最終の年度でもあり、団塊の世代から、早期退職を促進しました。

成果

▼職員数の削減

- ・早期希望退職者
- 目標4人↓21人(17人増)

▼超過勤務手当の削減

- ・約2000万円縮減

組織改革の取り組み

市では、行財政構造改革プログラムの基本方針に基づき、新たな行政課題に柔軟に対応するため、平成20年度から下表のとおり組織・機構を見直しました。

課題対策強化のため新設する課内室

| 課名 | 課内室の名称 | 設置の目的など |
|-------|------------|---|
| 納税課 | 債権回収室 | 税その他市の債権回収対策の強化を図るため |
| 市民課 | 消費者センター | 多重債務者対策の推進や国の消費者対策に対応するため |
| 観光振興課 | まちなか観光推進室 | 中心市街地活性化基本計画に基づき、文化などの観光資源の活用を図りながら、“まちなか観光”を推進するため |
| 教育総務課 | 学校施設耐震化推進室 | 学校施設の耐震化推進計画を推進するため |
| 学校教育課 | 幼保連携推進室 | 幼稚園と保育園の連携の強化を図るため |

廃止する課内室

| 課名 | 課内室等の名称 |
|-------|-----------|
| 児童福祉課 | 子育て総合センター |
| 都市計画課 | 区画整理推進室 |
| 水道課 | ガス事業譲渡室 |

7ポイント情報

県内9市の比較 - 平成18年度決算 -

| | (人件費/歳出総額) | 順位 | (人口/職員数) | 順位 |
|------|------------|----|----------|----|
| 越前市 | 19.0% | 2 | 136.5人 | 2 |
| 9市平均 | 20.1% | | 120.7人 | |

※平成18年度歳出決算に基づく県内9市の状況を見ると、歳出総額のうち職員に係る人件費の割合は、19.0%で、県内で2番目に少なく、また、職員一人あたりが抱える市民の数は、136.5人で、県内で2番目に多くなっています。

越前市 文化功労者が 表彰されました

市は学術ならびに芸術・文化の分野において、著しい功績のあった個人(団体)を、文化功労者として表彰しています。

平成19年度の受賞者として、松井光二さん、合唱団「武生」、日本民族衣裳源流会の1個人2団体を選び、表彰式を3月23日に行いました。

※この表彰には、名誉市民となられた皆さんなどからの寄付金を基に設けられた「文化功労者表彰基金」が活用されています。

問合せ 秘書広報課(秘書室) ☎(22)3427

松井 光二さん (住吉町)

功績の概要 昭和37年に詩吟の会(現在の福井愛吟国風会)に入会し、公民館などで詩吟教室を開催、また昭和52年に南越加賀山会発足と同時に入会し、民謡教室を開催するなど、詩吟・民謡の普及に尽力されました。

また、昭和46年からは市文化協議会の理事、事務局長、理事長などの要職を歴任し、昨年4月からは副会長に就任されています。とりわけ今立町文化協議会との合併の際は、中心的な役割を担われるなど、本市の文化振興に大きく貢献されています。



合唱団「武生」 (岩端み子代表)

功績の概要 昭和48年に「武生女性合唱団」として発足。また昭和57年には男性団員を加えた混声合唱団として、現在の『合唱団「武生」』となり、本年で35周年を迎えられました。

「市民童謡のつどい」「サロンコンサート」の開催、また「市民音楽祭」「国民文化祭」をはじめ市内外の記念行事に数多く参加するなど、精力的な音楽活動を続けています。

さらに市内小学校の合唱団との合同合唱や、「市民童謡のつどい」では三世代家族合唱を行い、歌を通して世代を超えた心の交流を図るなど、本市の文化振興に大きく貢献されています。



日本民族衣裳源流会 (三田村まつ彥代表)

功績の概要 昭和52年に、時代衣装をはじめ古き衣装の研究や、平安・着物文化の普及を目的に結成されました。

手作りで作成した約200着の平安衣装は、県内外の小中学校の体験学習をはじめ、さまざまな催しで活用されています。また、この衣装は「たけふ菊人形」や「式部とふじまつり」などのイベントでも披露され、大変好評を博しています。

さらに小・中学校や地区公民館などで着物文化の普及に努めるほか、外国人を対象に着付体験を実施し国際交流を図るなど、本市の文化振興に大きく貢献されています。



平成19年度 越前市社会教育活動推進功労者

市の社会教育発展に貢献された皆さんが、社会教育活動推進功労者として表彰されました。

■個人の部(14人)

- 三田村 淳市さん(清水頭町)
- 安本 純一郎さん(本保町)
- 宮本 勉さん(杉崎町)
- 町村 正則さん(五分市町)
- 橋本 照子さん(村国三丁目)

- 山室 邦夫さん(北小山町)
- 田中 輝子さん(府中二丁目)
- 原 富子さん(安養寺町)
- 鈴木 武夫さん(平出一丁目)
- 青山 茂盛さん(本保町)

- 橋本 精一さん(池ノ上町)
- 林 ヒデ子さん(荒谷町)
- 宮川 信さん(中山町)
- 山本 秀樹さん(養脇町)

■団体の部(2団体)

- 王子保地区老人クラブ連合会
- 北日野地区食生活改善推進員会

問合せ 生涯学習課
☎(22)3977

がん検診の取り組みを強化します!

問合せ 健康増進課 ☎(24)2221

市が実施するがん検診は、各地区の公民館などで行う「集団検診」と、医療機関で受ける検診があります。ただし、医療機関で受けることができるがん検診は、乳がん、子宮がん・大腸がんの3つのみです。がん検診には、基本的に下表のとおり、自己負担金がかかります。

がん検診の種類と自己負担金

| がん検診の種類 | 自己負担金 | 節目検診対象年齢 |
|-------------------|--------|------------------------------|
| 肺がん検診 | 300円 | 40、45、50、 55、60歳 |
| 肺がん(かく痰検査) | 500円 | |
| 胃がん検診 | 900円 | 25、30、35、40、 45、50、55、60歳 |
| 乳がん検診(医療機関でも検診可) | 1,000円 | |
| 子宮がん検診(医療機関でも検診可) | 800円 | |
| 大腸がん検診(医療機関でも検診可) | 500円 | 50、55、60歳 |
| 前立腺がん検診 | 500円 | |

(ただし、医療機関での検診は有料)
節目年齢は無料
65歳以上は全て無料



強化するポイント 平成20年度～

- ★ 65歳以上の人のがん検診を無料にします。(旧制度：70歳以上の人を対象)
- ★ 節目年齢の人のがん検診を新設し、無料で実施します。(がん検診を受けるきっかけづくり)ただし、医療機関での検診は有料です。
- ★ 休日などに「がん検診の日」を設定します。(働いている人が受診しやすくなるように)
とき 5月11日(日)、11月29(土)、30日(日) ところ コミュニティーセンター柳荘
※健康増進課に予約が必要です。事前に送付される「がん検診のお知らせ」ハガキを持参してください。
- ★ 医療機関でがん検診(乳・子宮・大腸)を受ける場合の自己負担金を、引き下げます。(集団検診と同額に)
※国民健康保険加入者以外の方が、医療機関で大腸がん検診を希望する場合は、健康増進課に申し込んでください。



早期発見で治癒率アップ!

～がん検診を受けていますか～

ファーストフードに代表される食事の欧米化、車社会による運動不足、たばこ、飲酒といった生活習慣の要因によるがんの発症が、3分の2をしめるといわれています。

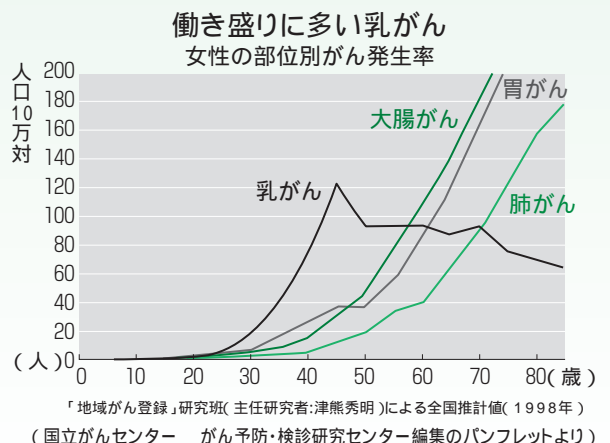
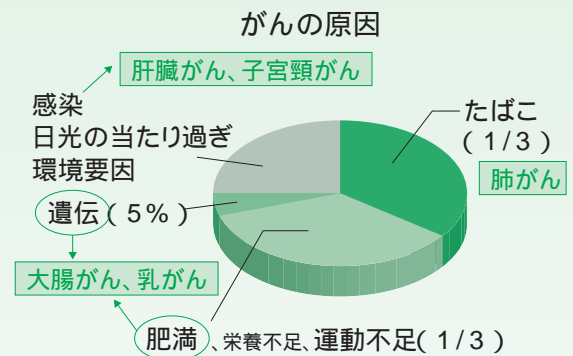
特に、大腸がん・肺がん、女性の乳がんの増加は著しいものがあります。女性の乳がんは、働き盛りに多く、社会的損失が大きいことが問題となっています。

がん検診を毎年受けている人は、早期にがんが見つかり、治癒している人がほとんどです。

がん検診の結果「要精検」となった場合は、必ず精密検査を受けることが大変重要です。

市のがん検診での発見者数

| | 肺がん | 胃がん | 大腸がん | 乳がん | 子宮がん |
|--------|-----|-----|------|-----|------|
| 平成18年度 | 4人 | 4人 | 6人 | 7人 | 1人 |



医療保険制度が変わります

1 75歳以上の人は、後期高齢者医療制度に移行します

●一人に1枚の保険証(後期高齢者医療被保険者証)が交付されます

4月から、一人ひとりに保険証(後期高齢者医療被保険者証)が交付されます。医療を受けるときは、必ず提示してください。

これから75歳を迎える人は、75歳の誕生日から自動的に後期高齢者医療制度に入りますので、誕生月の前の月に保険証が届くようになります。



●医療費の負担はこれまでと変わりません

医療費の負担割合は、これまでと同じく1割負担となります。ただし、一定以上の所得や収入のある人は3割となります。

※65〜74歳までの人で一定の障害の状態にある人は、希望により後期高齢者医療制度に入れます。



2 70〜74歳の人の医療費負担が1割に据え置かれます

70〜74歳の人の医療費負担割合が、平成21年3月までの1年間は、1割のままとなります。(平成21年4月から2割負担になります)

また、高額療養費の基準となる自己負担限度額も、これまでどおり据え置かれます。ただし、すでに3割負担の人は、そのままとなります。



3 小学校入学前までの幼児の医療費負担を2割へ軽減

幼児(3歳から小学校入学前の3月末まで)の医療費負担割合が、4月から2割に引き下げられます。



4 葬祭費を、3万円から5万円に引き上げます

4月1日以降、国民健康保険加入者の葬儀をあげた場合、その人の葬儀を執行した人に対して支給する葬祭費を、5万円へ引き上げます。



5 療養病床に入院する65〜69歳の人の、食費・居住費の負担が変わります

これまで療養病床に入院する65〜69歳の人は、食費のみ自己負担でしたが、4月からは居住費も自己負担となり、さらに、負担額も引き上げられます。

※慢性的状態にあつて、長期にわたり入院療養を必要とする人が入院する病床

食費・居住費の負担額(65〜69歳の人)

| | | 4月から | 変更前 |
|--------------|---------|----------|------|
| 一般世帯 | 食費(1食) | 460円(注1) | 260円 |
| | 居住費(1日) | 320円 | — |
| 住民税非課税世帯(注2) | 食費(1食) | 210円 | 210円 |
| | 居住費(1日) | 320円 | — |

(注1)一部の医療機関では420円の場合があります。
(注2)市役所窓口で申請のうえ交付される、減額認定証の提示が必要です。

6 国民健康保険税の軽減判定は継続します

●後期高齢者医療制度への移行により、残された国民健康保険の加入者や新たに国民健康保険に加入する人の保険税が急激に変わらないようにします。

軽減措置

国民健康保険の加入者が後期高齢者医療制度に加入し、75歳未満の人が国民健康保険に残った場合、(ア)低所得者の場合には、5年間、国民健康保険加入者だった人に加えて軽減判定をします。

(イ)国民健康保険の加入者が1人となる場合には、5年間保険税の平等割分が半額になります。(介護分を除く。)

減免措置

※被用者保険から後期高齢者医療制度に移行するため、その扶養家族(65〜74歳)が国民健康保険に加入する場合、新たに国民健康保険に加入し、保険税を納めることになった人は、市の窓口申請することで、2年間、所得割分と資産割分は全額免除となります。

さらに、保険税が一般世帯及び2割軽減に該当する世帯の場合は、2年間、保険税の均等割分が半額に、さらに加入者が1人である場合は平等割分が半額になります。

※「被用者保険」とは、お勤め先の健康保険、共済組合等をいいます。

国民健康保険税の 税率を改定しました

法律の改正により、国民健康保険税の税率を改正しました。
主な改正内容は次のとおりです。

その1

国民健康保険税率の賦課方式を変更し、新たに後期高齢者支援金分が出来ます。

その2

低所得の世帯に対する国民健康保険税の軽減率を、これまでの「6割、4割」から「7割、5割、2割」へ拡大しました。

その3

40歳から64歳までの介護納付金分の賦課額が必要額を下回っていたため、適正な税率へ見直しを行いました。

その4

今年度から実施する特定健康診査・特定保健指導の費用を算定しました。



平成20年度 国民健康保険税の税率

| | 医療分(A) (0~74歳) | 後期高齢者 支援金分(B) (0~74歳) | 介護納付金分(C) (40~64歳) | (A+B)の 旧税率 (加入者全員) | (C)の旧税率 |
|---------------|-------------------|-----------------------------|-----------------------|--------------------------|---------|
| 所得割 | 5.0% | 1.5% | 1.4% | 7.0% | 1.0% |
| 資産割 | 18.0% | 5.0% | 5.0% | 35.0% | 5.0% |
| 均等割 (1人ごと) | 24,000円 | 3,000円 | 7,200円 | 19,800円 | 5,300円 |
| 平等割 (世帯ごと) | 22,800円 | 3,000円 | 6,000円 | 24,000円 | 5,600円 |
| (賦課限度額) | 47万円 | 12万円 | 9万円 | 56万円 | 9万円 |

モデルケースの試算例比較

●65歳以上の年金収入世帯

| | | | |
|---|-----|--------|-------|
| 夫 | 70歳 | 年金収入 | 130万円 |
| | | 固定資産税額 | 4万円 |
| 妻 | 66歳 | 年金収入 | 50万円 |
| | | 固定資産税額 | なし |

旧税額 年額3万9400円

← (△6300円減)

新税額 年額3万3100円

●40歳~64歳の給与収入世帯

| | | | |
|---|-----|--------|--------|
| 夫 | 50歳 | 給与収入 | 400万円 |
| | | 固定資産税額 | 10万8千円 |
| 妻 | 45歳 | 給与収入 | 180万円 |
| | | 固定資産税額 | なし |

旧税額 年額36万9400円

← (4300円増)

新税額 年額37万3700円

問合せ先

- ・国民健康保険の資格、給付について
- ・後期高齢者医療制度の資格、給付、保険料の年金引き方法について
- ・後期高齢者医療制度の保険料の金額、算定方法について
- ・福井県後期高齢者医療広域連合

☎0776(54)6330

保険年金課 ☎(22)3002

国民健康保険税について

税務課 ☎(22)3014

保険年金課 ☎(22)3002

特定健康診査等実施計画を策定しました

策定理由

今年度から、40~74歳までの国民健康保険加入者を対象に、メタボリックシンドローム(内臓脂肪症候群)に着目した、特定健康診査・特定保健指導の実施が医療保険者に義務づけられ、これにより実施計画を策定することになりました。

策定経過

昨年6月に市民3千人を対象に、健康診査に対する意識や要望などを調査し、同時に学識経験者や保健行政代表などから構成する策定委員会を設置し、医療費分析や調査結果をもとに、4回にわたり計画の内容を審議しました。

その結果出された答申案を受け、国民健康保険運営協議会及び庁内にて検討を加え、今年2月に策定しました。

計画内容

5年後の平成24年度の実績目標値を設定し、その成果については、市民健康保険運営協議会において、毎年度評価します。

詳しくは、市のホームページや資料室、各公民館にて閲覧できます。

問合せ先

・特定健康診査等実施計画、特定健康診査・保健指導の内容について

保険年金課 ☎(22)3002

健康増進課 ☎(24)2221

4月から市や県等の 場所や組織が変わります

市役所

課の場所(執務室)を
移動しました

4月の人事異動に伴い、次の課の場所(執務室)を移動しました。

問合せ 財務課

☎(22)3234

●執務室の移動

| 移動のあった課・室名 | これまで | 移動先 |
|------------|---------|--------------------------|
| 維持管理課 | 本庁舎(3階) | ➡ 本庁舎(同じ) |
| 家庭児童相談室 | 本庁舎(1階) | ➡ 福祉健康センター(ハート・フル・たけふ)4階 |
| 文化課 | 分庁舎(3階) | ➡ 分庁舎(2階) |
| 生涯学習課 | 分庁舎(3階) | ➡ 生涯学習センター(2階) |

県の出先機関

～名称が「丹南」に統一～

土木事務所

【再編、名称変更】

今立・鯖江・朝日土木事務所を武生土木事務所に集約し、名称を丹南土木事務所に変更します。

また旧武生土木事務所の改築工事を行うため、平成21年6月30日まで、旧今立土木事務所に、今立地区の業務を行う今立分庁舎を設置します。(総務業務は4月から集約済み)

農林総合事務所

【名称変更】

丹生農林総合事務所を南越農林総合事務所に集約し、名称を丹南農林総合事務所に変更します。

※業務内容などは、これまで同様です。

問合せ 丹南農林総合事務所

☎(23)4545

出先機関再編

除雪の対応が心配です。

A これまでと同様のパトロール体制を確保し、道路の状況の適切な把握に努め、除雪など迅速に対応していきます。

問合せ 丹南土木事務所

☎(23)4545

丹南土木事務所今立分庁舎

☎(42)2000

県税事務所

【名称、業務変更】

10月～

嶺北にある南越・坂井・大野県税事務所を、福井県税事務所に集約します。

南越県税事務所は、丹南県税相談室に名称を変更します。

業務内容 窓口収納、納税証明書の発行、納税相談など
※詳しい相談や、課税・納税業務は福井県税事務所で行います。

実施日 10月1日(水)から

問合せ 南越県税事務所

☎(23)4545

消防団

担当地域・分団名称を変更

地域に密着した活動が要求されることから、各消防団分団の担当地域を小学校区単位に再編し、分団名称については地区名を称することになりました。



| 地区 | これまで | 新分団名 | 地区 | これまで | 新分団名 |
|-----|--------|-------|-----|-------|-------|
| 東 | 第1分団 | 東分団 | 北日野 | 第11分団 | 北日野分団 |
| 西 | 第2・4分団 | 西分団 | 北新庄 | 第10分団 | 北新庄分団 |
| 南 | 第3・4分団 | 南分団 | 味真野 | 第13分団 | 味真野分団 |
| 神山 | 第5分団 | 神山分団 | 白山 | 第14分団 | 白山分団 |
| 吉野 | 第6分団 | 吉野分団 | 粟田部 | 第15分団 | 粟田部分団 |
| 国高 | 第7分団 | 国高分団 | 岡本 | 第18分団 | 岡本分団 |
| 大虫 | 第8分団 | 大虫分団 | 南中山 | 第16分団 | 南中山分団 |
| 坂口 | 第9分団 | 坂口分団 | 服間 | 第17分団 | 服間分団 |
| 王子保 | 第12分団 | 王子保分団 | | | |

問合せ 南越消防組合中消防署 ☎(21)8899

警察署

今立警察署が越前警察署分庁舎に

小規模警察署の機能強化や市町村合併に伴う管轄区の見直しを受けて、今立警察署は4月から越前署と統合。今後、旧今立署管内で凶悪事件などが起きた時、大量動員が可能となります。



また庁舎は越前警察署分庁舎として残り、分庁舎長(1人)を筆頭に地域警察官(6人)、交通係(1人)、警察安全相談係(1人)の計9人が勤務。なお地域警察官は、24時間3交代制で勤務します。

これまでどおりできる業務

- ・被害届や遺失拾得物届の受理
- ・運転免許証の記載事項変更などの交通関係の許認可事務
- ・相談業務は継続します。

問合せ

越前警察署 ☎(24)0110

越前警察署今立分庁舎 ☎(43)0110



新連載 環境にやさしい公共交通 第1話 公共交通を利用すること

問合せ 政策推進課 ☎(22)3016

地球温暖化により、海面
上昇や異常気象による洪水
など、さまざまな影響が出
ています。その地球温暖化
の原因となっているのが二
酸化炭素(CO₂)の排出。世
帯あたりの排出量は540
0キロ。そのうち31・5%
がマイカーから出ています。
交通機関が一人の人を1
キロメートル運ぶ際に排出す

るCO₂は、鉄道を1とすると、
バスは4、自家用乗用車は9・
5となり、可能な限りバスや
電車などの公共交通機関を利
用することが地球環境に配慮
した交通マナーです。
車の運転を週1回休むだけ
でも、環境改善につながりま
す。そんな時は、公共交通機
関を利用しては、いかが
ですか。

福武線存続に 約5万人の 署名集まる

市区長会連合会は3月14日、
福武線存続に向けた要望書を
市長と議長に提出しました。
提出した署名数は、4万95
44人。要望書を受け取った
市長は、「この署名を重く受け
止め、議会の理解を得て、残
されている課題を詰めていき
たい。ぜひ、皆さんが福武線
に乗って、利用促進を図って
いただきたい」と呼びかけま
した。

現在、福武線の利用促進に
向けた、沿線3市の住民レベ
ルの合同会議が開催されてい
ます。



▲区長連合会(中西明彦会長)が集めた署名を受け取る奈良市長と福田市議会議長。

「宝くじ助成金」で 災害対策用 資器材を整備



問合せ 防災安全課
☎(22)3081

●越前市

防火広報用視聴覚資器材を購
入。今後、これらの資器材を活
用し、自主防災組織を中心に防
火防災の意識の啓発・広報活動
を実施していきます。

主な購入品 プロジェクター、
スクリーン、DVDレコーダ
ー、ビデオカメラなど

●自治振興会

災害対策用備品を購入。

【岡本地区自治振興会】

主な購入品 レスキューキット、
リアカー、大型炊き出し器、
小型除雪機、防災用倉庫など

【神山区自治振興会】

主な購入品 レスキューキット、
消防ホース、担架、チェンソ
ーなど

【ふくま振興会】

主な購入品 プ
ロジェクター、
スクリーン、
メガホン、ヘ
ルメットなど



水の話

Story of Water

「災害に備える水道」

近年、地震が多発していま
すが、被災した場合には、ラ
イフラインの中で特に飲料水
の確保が重要になります。

市では、その対策として市
内にある2カ所の配水池(西
谷/7500トン、不老第2
/2500トン)に緊急遮断
弁を設置して、飲料水を確保
できるようにしています。

【第6話】

今年度において池ノ上(87
00トン)、不老第1(200
0トン)配水池の耐震診断を実
施して、緊急遮断弁設置工事
の計画策定を行います。また、
市では非常時に備えて給水タ
ンク車(2トン)や非常用浄水
装置(2トン/時間)、給水ポ
リタンクなどを常備して災害
に備えています。市民の皆さ
んも災害に備えて、一人一日
3リットルの水を3日分程度
は常備しましょう。

問合せ 水道課

☎(22)7918



「紫式部ゆかりの地ふたたび」

紫式部 越前への旅

紫式部は、長徳2(996)年の夏、越前守となった父藤原為時とともに京都を出発し、越前国府(越前市)へ向かいました。逢坂山を越え、大津の打出の浜から舟に乗り、琵琶湖を渡って北上、敦賀を経て国府に到着したといわれています。

当時敦賀には、松原客館という外交施設があり、宋の国の人などが滞留していたそうです。敦賀は、今でいえば神戸や横浜といった外国船が入る拠点の港だったのです。

紫式部の父は、漢文が得意だったため越前守に任せられ、宋人たちとの交流もその仕事だったのだろうと思われれます。

越前国府の位置

平安時代、全国には68カ国の国があり、税收の良し悪しで大國・上國・中国・下國にランク分けされていました。

七世紀末に、敦賀市以北の越國(こしのくに)が越前・

越中・越後に分割され、八世紀の奈良平城京成立前後、全国に国府が設置されたと言われています。

当時の越前国は大國で、今でいう県庁所在地が越前市でした。国府の中心部には国庁や工房や国司館が集まった国衙(こくが)という区域がありますが、残念ながら国衙跡は、まだ発見されていません。

平成8(1996)年、紫式部千年祭を契機に行われた発掘調査では、幸町の旧図書館西側駐車場から、「国寺」「国大寺」と書かれた墨書土器が発見されており、この辺りに国府域があるのではないかと期待されました。市教育委員会では、今年も発掘調査を実施していく計画です。

紫式部 越前での生活

紫式部は、翌年の冬が来る前に結婚のため京都へ帰ったといわれていますので、一年余りを越前で過ごしたことになります。

「紫式部集」をひもとくと、式部は自らの気持ちや雪・降り積もったやっかいな雪・いつまでも解けない雪に重ね、三首の歌を詠んでいます。

式部の詠んだ歌は都への思いばかりのようにも読み取れますが、都から求愛する藤原宣孝(のぶたか)とのやりとりも、白山に積もる雪を例えにすぐれた感覚で歌っています。

それ以外の生活は分かりませんが、多くの研究者が、越前での暮らしが源氏物語執筆に与えた影響を推測しています。いわしが好物だったのではとか、越前和紙を土産に持って帰ったのではないかと楽しい推測も数多くあります。

源氏物語・浮舟(うきふね)の巻に、「あなたがたとえ武生の国府に移り住んでも…」と書き込んだ紫式部。

彼女は、越前でどんな生活をしていたのでしょいか。源氏物語千年祭を機会に考えてみるのも良いかもしれませぬ。(次号に続く)

混声合唱組曲

紫式部追慕 「日野に詠う」を発表!

文化功労者表彰を受けた合唱団「武生」が、結成35周年を記念した第15回目となるサロンコンサートを、3月23日(日)文化センターで開催しました。このなかで、

源氏物語千年祭を記念し、紫式部が詠ったとされる和歌に楽曲をつけた、混声合唱組曲「紫式部追慕」日野に詠う」の制作発表が行われました。



京都・宇治方面 日帰りの旅 越前市民号が 出発しました。

JR武生駅の利用促進と市民の連帯感の向上を目的に、今年も3月20日(初)に越前市民号が発売しました。今回は「源氏物語千年紀事業」の一環として、宇治市の源氏物語ミュージアムなど紫式部ゆかりの地を訪ねる企画で、約120人の市民が参加しました。



豪華賞品があたるチャンスがいっぱい!

市内ええとこめぐり54選

期間 4月27日(土)～11月30日(日)

参加方法 54箇所の観光施設を回遊しながら、スタンプや説明看板・認定銘板などに貼られた番号を指定の用紙に記入し、抽選箱に投函します。

※指定の用紙は、主要箇所に常備します。

また、市ホームページからもダウンロードできます。

抽選会 9月(中間)と12月(最終)の2回行います。

問合せ先 観光振興課 ☎(22)3007

●源氏物語千年紀連続講座(全10回・無料) 第1回

とき 4月27日(日) 午後2時～3時半

ところ 生涯学習センター5階講堂

内容 「紫式部集で歌われた越前」

講師 福嶋昭治氏(園田学園女子大学教授)

*連続講座に参加する人は、申し込みが必要です。

詳しくは、市ホームページでご覧になれます。

<http://www.city.echizen.lg.jp>

問合せ先 中央図書館 ☎(22)0354



●波辺玉花源氏物語54帖絵展

とき 4月12日(土)～5月14日(水)

ところ 公会堂記念館 ☎(21)3900

乗り降り自由で
何回乗っても無料!

おすすめ観光地回遊バスを 限定運行します

とき 4月27日(日)、5月4日(祝)

午前9時から午後4時まで

1時間おきに出発(12時発なし)

停留場 福武線武生新駅→JR武生駅→本町(粟田部)

→紙の文化博物館→大滝→万葉菊花園

→藤波亭(紫式部公園)→蔵の辻→JR武生駅

問合せ先 観光振興課 ☎(22)3007

「紫式部像」や「歌碑」を、 みんなの手できれいに磨こう!

「紫式部像フレッシュアップボランティア」を募集します。

とき 4月26日(土) 午後1時～(雨天決行)

ところ 紫式部公園「紫式部像」前

持ち物 雑巾、古歯ブラシ、タワシ、長靴

問合せ先 観光振興課 ☎(22)3007

ゴールデンウィーク 催し物案内

式部と ふじまつり



とき 5月3日(祝)
午前10時～

ところ 紫式部公園(東千福町)

内容 フリーマーケット(午前10時～)、無料お茶席(午前10時半～)、ステージイベント(午前11時～、午後1時～)、十二単の平安行列(午後2時～、雨天中止)、チーム対抗じゃんけん大会(午後3時～)

問合せ先 武生観光協会 ☎(23)2020

あじまの 万葉まつり



とき 5月3・4日(祝)
午前10時～

ところ 味真野苑(余川町)

内容 【3日】万葉大茶会ほか(一席200円) 【4日】万葉行列(午後0時15分～、五分市本山出発、雨天中止)、万葉大鍋、物産販売、バンド演奏など

問合せ先 味真野観光協会 ☎(27)1110

神と紙の まつり



とき 5月3～5日(祝)
午前9時～

ところ 和紙の里通り(新在家町)

内容 大掘り出し市(和紙のはかり売りなど)、「連鶴」公開製作(紙の文化博物館)、加藤志津子展(卯立の工芸館)、神と紙のまつり(大瀧神社)、バザーなど

問合せ先 県和紙工業協同組合 ☎(43)0875

ちびっ子フェスティバル

とき 5月5日(祝) 午前10時～午後4時

ところ 武生中央公園(雨天時は市体育館)

内容 こども広場、ミニ遊園地、アトラクションほか ※ミニ遊園地は5月4日(祝)も開催します(雨天中止)

問合せ先 児童福祉課 ☎(22)3006

「和紙の里大好き! 絵手紙展パート2」

とき 4月20日(日)～5月18日(日) 午前8時半～午後5時半

ところ 今立総合支所ロビー

内容 「和紙の里絵手紙教室」の皆さんの作品を展示

問合せ先 今立総合支所 ☎(43)1111

※下記スタンプラリーの設置場所にもなっています。

ゴールデンウィーク おまつりめぐりスタンプラリー

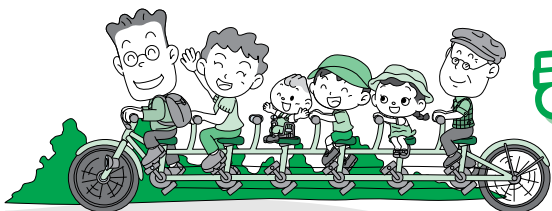
イベント会場をまわり、スタンプを3つ以上集めると、抽選で豪華賞品が当たります。



| イベント名 | 期日 | 会場 | スタンプ設置場所 |
|-----------|-------|--------------|---------------------|
| 式部とふじまつり | 5/3 | 紫式部公園 | 藤波亭 |
| あじまの万葉まつり | 5/3・4 | 越前の里味真野苑 | 万葉菊花園 |
| 神と紙のまつり | 5/3～5 | 和紙の里通り・大瀧神社 | 紙の文化博物館・大瀧神社・今立総合支所 |
| さばえつつじまつり | | 西山公園(鯖江市) | 公園お祭り広場 |
| にぎわい横丁 | 5/3・4 | にぎわい横丁(鯖江市) | 市民ホールつつじ |
| うるしの里まつり | | うるしの里会館(鯖江市) | 同左 |

期間 5月3日(祝)～5日(祝)

問合せ先 観光振興課 ☎(22)3007



まちなかに遊びに 来ませんか？

その1 4月23日、JR武生駅前に 「仁愛大学駅前サテライト」がオープン！

JR武生駅前センチュリープラザ2階(武生パレスホテル横)に、仁愛大学の2つめのキャンパス「仁愛大学駅前サテライト」が開設します。

「仁愛大学駅前サテライト」は、市民の皆さんと大学が、交流をもてるような空間として活用していきます。

市民対象の公開講座や、学生のサークル活動の発表、学生の制作した作品の展示など、さまざまな企画を行います。どうぞお気軽にお立ち寄りください。

●オープニングセレモニー

とき 4月22日(火) 午後3時半～

ところ 仁愛大学駅前サテライト
(JR武生駅前センチュリープラザ2階)

内容 仁愛大学吹奏楽部演奏、ミニ講演会

演題 「遠くて近い紫式部」

講師 渡辺佳男氏(紫式部顕彰会事務局長)

【仁愛大学駅前サテライト】

開室時間

午前9時～午後7時
(土・日曜日、祝日は休み)

問合せ先

仁愛大学 ☎(27)2010

電子メールアドレス

jimu@jindai.ac.jp

このマークが
目印です▶



その2 「ただいま修行中！」写真展を開催

NHK連続テレビ小説「ちりとてちん」の最後に、福井県内のさまざまな分野の師匠と弟子の写真を紹介した「ただいま修行中！」。

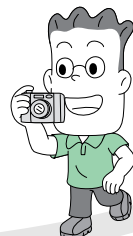
現在修行中の弟子と、指導する師匠の心温まる写真をぜひご覧ください。(越前市関連15枚)

期間 4月22日(火)～5月18日(日)
午前8時半～午後8時(平日)
午前9時～午後8時(土・日)

ところ センチュリープラザ2階

入場料 無料

問合せ 商工政策課 ☎(22)3047



その3 参の市(骨董市)は4月20日、 次回の壱の市は5月4日、開催！

会場はいずれも蔵の辻(蓬萊町)です。

●参の市(骨董市)

とき 4月20日(日) 午前10時～午後4時

内容 市内の骨董品店が大集合します！

●壱の市

とき 5月4日(祝) 午前10時～午後4時

内容 フリーマーケット、コンサートなど

その他 運営スタッフ、出店者、ライブなどの出演者を募集しています。

問合せ 蔵の辻壱の市実行委員会(向當)

☎090(1317)4976

第一日曜日は
壱の市。
第三日曜日は
参の市よ！



周波数 FM79.1MHz

FMラジオ『たんなん夢レディオ』 から越前市の情報発信！

まちや地域の話題などの「市民が主役のコーナー」や、市からのお知らせなど、皆さんが求めている旬な情報を幅広く提供していきます。

放送日

〈月～金曜日〉

午後1時15分～30分

再放送

午後9時15分～30分

〈土・日曜日〉

午前7時～15分

再放送

午後5時30分～45分

※毎週月曜日更新

放送内容

- ・14日(月)～20日(日)
「歴史と遊ぶう馬借街道 in 神山」
(神山地区自治振興会)
- ・21日(月)～27日(日)
「自然と歴史・文化ただよ味真野」
(安治麻野コミュニティ振興会)
- ・28日(月)～5月11日(日)
「ゴールデンウィークのイベント情報」
「ガンから家庭を守ろう」
(市からのお知らせ)

ラジオ以外で聞けるもの

- ・丹南ケーブルテレビ(1チャンネルの副音声)
 - ・たんなんFMのホームページ(放送の翌週)
- 越前市のホームページからもリンクしています。

災害緊急放送協定を市と締結

市内に災害が発生、または恐れがあるとき、災害に関する情報や、被害情報、災害応急対策などを放送します。



市は丹南ケーブルテレビ、たんなん夢レディオの間で、3月26日、災害緊急放送協定を締結しました。

番組出演者、情報提供者を募集中

地域の出来事や話題、伝統行事やお祭り情報など、あなたの声で伝えませんか？

問合せ たんなん夢レディオ ☎(53)2562
秘書広報課 ☎(22)3428

大輪菊を作りませんか！

たけふ菊人形でおなじみの大菊7本立や小菊、懸崖、盆栽菊に挑戦してみませんか？

菊づくりは年間を通して手間がかかり苦労することもありませんが、秋にはその成果が開花します。初心者も大歓迎！一緒に菊づくりを始めませんか？

問合せ先 武生菊花同好会(加藤)

☎(23)1751



軽量室内飛行機を作って飛ばしてみませんか！

とき 5月13日(火)

午後1時〜5時

ところ 生涯学習センター(府中一丁目)

内容 重さ3グラム、ゴム動力で室内をゆくり飛び飛行機を作ります。



必要なもの ハガキ(使用済)、ぼろ布、定規、ラジオペンチなど ※詳しくは申し込みの際、確認して下さい。

参加費 1000円(材料費)

申込締切 4月30日(水)

申込・問合せ 越前室内模型飛行機クラブ

☎(23)9327

春のサイクリング・ハイキングを開催します

■春のサイクリング

とき 5月5日(祝)

午前7時に体育館に集合

※雨天決行

※自転車を持参してください。



行き先 小浜市、おおい町

参加料

4000円(一般)

2500円(小学生)

申込締切 4月30日(水)

定員 80人

※先着順です。

■春の市民ハイキング

とき 5月18日(日)

午前6時に体育館を出発

行き先 銀杏峯(げんげんぼう)

(標高約1441メートル)

大野市)

参加料

4000円(一般)

3000円(小中学生)

申込締切 5月9日(金)

定員 40人(小学5年生以上)

※先着順です。

申込・問合せ 市体育協会(青年センター内)へ直接申し込んでください。

☎(23)6222

鯖江市イベント情報

2008鯖江つつじまつり

とき 5月3日(祝)〜5日(祝)

ところ 西山公園(鯖江市桜町)

主なイベント 市民参加ステーション

・ジイイベント、めがね産地ふれあいコーナー、鯖江・丹生消防音楽隊&カラーガード隊、フ

・オートコンテスト、のだてなど

●にぎわい横丁(本町通り)

とき 5月3日(祝)・4日(祝)

主なイベント 物産市場、そばや横丁、テント市、ロードトレインなど

問合せ先 さばえつつじまつり実行委員会

☎(51)2800

第17回うるしの里まつり

とき 5月3日(祝)・4日(祝)

ところ うるしの里会館

(鯖江市西袋町)

主なイベント

3日 踊りパレード、子ども山車曳きなど

4日 津軽三味線と胡弓演奏、YOSAKOI大会など

※両日とも漆器特売、もちまきを行います。

問合せ先 うるしの里まつり実行委員会

☎(65)0001

不用品の活用情報

自宅に眠っている品物を再利用しませんか

《ゆずります》

・全自動洗濯機

・瞬間湯沸し器(市ガス用)

・炊飯器(プロパン用、二升炊)

・幼児用電動自動車

・幼児用電動バイク

・ブランコ

・女兒用自転車(20インチ)

・オルガン

・学習机(オルガン付、イス無)

・ぶら下がり健康器具

・百科事典

《ゆずってください》

・補聴器 ・シルバーカー

・アイロン ・電子手帳

・炊飯器(小)

・電子レンジ

・キーボード(携帯用)

・卓球台

・自転車

・ピアノ ・電子ピアノ

・サックス ・アンプ

・スチールロッカー

・車イス

・チャイルドシート

・新生児スイングラック

・長机20本、イス60脚

申込・問合せ 消費者センター

☎(22)3773



丹南ケーブルテレビ

4〜5月の越前市関連の番組案内

地域ふれあいチャンネル(2ch)

◎丹南歴史探訪 (毎週金曜日 午後9時半更新)

4月18日〜25日 ふるさと発見伝(上真柄町・宮谷町)Ⅱ

◎ひと、くらし 輝いて (隔週金曜日 午後8時15分更新)

4月18日〜25日 国高サンサンショートテニス

◎アーカイブボックス (毎週火曜日 午後8時更新)

4月22日〜29日 【レッツ! スポレカル】ペタンクペタンククラブ水人会

◎辻・裏々 (毎週金曜日 午後9時15分更新)

4月25日〜5月2日 丹生郷町編

◎J.r.(ジュニア) (毎週火曜日 午後8時半更新)

4月29日〜5月6日 今立女子ミニバスケットボールスポーツ少年団

丹南HOT情報チャンネル(5ch)

◎越前市情報ナビ(2週間放送) 7:30〜、12:30〜、19:30〜 ※土・日曜日は1時間遅れ

4月14日〜28日 まず受けて、次に伝える がん検診

4月28日〜5月12日 子育ても仕事もしやすいまちをめざして

※番組は予告なく変更することがありますので、ご了承ください。

平成20年度

スポーツ教室 参加者募集



申込方法 申込用紙に必要事項を記入し、保険料(中学生以下500円、高校生以上1,500円)を添え、直接申し込んでください。
※電話やファックスの申し込みは、受け付けません

申込期限 5月1日(木)

申込先(申込用紙の設置場所)

スポーツ課、市体育館・武道館、今立総合支所総務課

その他 各教室とも、定員になりしだい、締め切ります。また5人未満の場合、中止となります。(中止の場合以外、一度納めた保険料などは返却できません)

費用 無料

※キッズテニス教室・ジュニアテニスは、負担金が必要。

問合せ先 スポーツ課 ☎(22)7463

スポーツ教室(初心者対象)

| 教室名 | 活動日 | 時間 | ところ | 対象 | 人数 | 開講日 | 回数 |
|----------------------------|---------|-------------|----------------------|----------|-----|----------|-----|
| 【 一 般 講 座 】 | | | | | | | |
| エスキーテニス | 金曜日 | 20:00~21:30 | 武生第一中学校 | 高校生以上 | 10人 | 5月16日(金) | 10回 |
| ショートテニス | 金曜日 | 20:00~21:30 | 南越中学校校体育館 | 高校生以上 | 10人 | 5月16日(金) | 20回 |
| ソフトバレーボール | 土曜日 | 19:30~21:30 | 市体育館 | 小学生以上 | 30人 | 5月17日(土) | 20回 |
| マレットゴルフ | 月・木曜日 | 9:00~11:00 | 武生東運動公園 | 高校生以上 | 30人 | 5月12日(月) | 10回 |
| ゲートボール | 火曜日 | 13:30~15:30 | 日野川ゲートボール場 | 特になし | 20人 | 5月13日(火) | 10回 |
| 弓道(昼) | 火・金曜日 | 10:00~12:00 | 市弓道場 | 中学生以上 | 20人 | 5月13日(火) | 20回 |
| 弓道(夜間) | 火・金曜日 | 19:00~21:00 | 市弓道場 | 中学生以上 | 20人 | 5月13日(火) | 20回 |
| フェンシング | 火曜日 | 19:30~21:00 | 市体育館 | 小学生以上 | 10人 | 5月13日(火) | 20回 |
| 合気道 | 火曜日 | 19:00~20:30 | 市武道館 | 高校生以上 | 10人 | 5月13日(火) | 20回 |
| 空手道 | 水・金曜日 | 19:00~20:30 | 市武道館 | 5歳以上 | 20人 | 5月14日(水) | 20回 |
| 柔道 | 水・木・土曜日 | 19:00~21:00 | 市武道館 | 5歳以上 | 15人 | 5月14日(水) | 10回 |
| 親子少林寺拳法 (個人での参加もできます) | 火曜日 | 18:00~19:00 | 市武道館 | 5歳以上 | 10組 | 5月13日(火) | 10回 |
| ヘルシー体操 | 土曜日 | 20:00~21:00 | 南越中学校校体育館 | 中学生以上 | 10人 | 5月10日(土) | 12回 |
| ジョギング | 火曜日 | 19:00~20:30 | 武生中央公園 (多目的グラウンド) | 特になし | 30人 | 5月13日(火) | 20回 |
| ウォーキング | 火曜日 | 19:00~20:30 | 武生中央公園 (多目的グラウンド) | 特になし | 30人 | 5月13日(火) | 20回 |
| 【 子 ども 限 定 講 座 】 | | | | | | | |
| ジュニアサッカー | 土曜日 | 13:30~15:30 | 武生中央公園 (多目的グラウンド) | 小学1~3年生 | 20人 | 5月17日(土) | 10回 |
| ジュニア卓球 | 水曜日 | 19:00~21:00 | 市体育館 | 小学2~6年生 | 30人 | 5月14日(水) | 20回 |
| ジュニア剣道 | 木曜日 | 16:30~17:30 | 市武道館 | 3歳~8歳 | 25人 | 5月15日(木) | 20回 |
| ちびっ子レスリング | 土曜日 | 19:00~20:30 | 市武道館 | 幼年~小学2年生 | 10人 | 5月17日(土) | 20回 |
| キッズテニス教室 (負担金2,000円が必要) | 火曜日 | 17:45~18:30 | 市体育館 | 小学2年生以下 | 15人 | 5月13日(火) | 8回 |
| ジュニアテニス (負担金4,000円が必要) | 火・土曜日 | 18:30~19:30 | 武生中央公園庭球場 | 小学3~6年生 | 20人 | 5月13日(火) | 8回 |

スポーツ講座(各種目協会主催、技能レベル：初級~中級程度)

| 教室名 | 活動日 | 時間 | ところ | 対象 | 人数 | 開講日 | 回数 |
|---------|-------|-------------|--------------|-------|-----|----------|-----|
| マレットゴルフ | 月・木曜日 | 9:00~11:00 | 武生東運動公園 | 高校生以上 | 30人 | 5月12日(月) | 10回 |
| エスキーテニス | 金曜日 | 20:00~21:30 | 武生第一中学校 | 高校生以上 | 10人 | 5月16日(金) | 10回 |
| 重量挙げ | 火曜日 | 19:00~21:00 | 武生トレーニングセンター | 中学生以上 | 15人 | 5月13日(火) | 10回 |
| 合気道 | 火曜日 | 19:00~20:30 | 市武道館 | 高校生以上 | 10人 | 5月13日(火) | 20回 |

お知らせ

本人確認ができる書類をお持ちください

市民課 ☎(22)30001
納税課 ☎(22)3015
今立総合支所市民福祉課
☎(43)7812

「本人なりすまし」による虚偽の届出や、不正請求などの防止のため、窓口で本人確認を行うよう法律が改正されました。法律の施行は5月1日ですが、市では制度周知のため、3月から本人確認を行っています。各種届出や証明書の請求の際には本人確認ができる書類をお持ちください。

対象となる手続き

・届出

戸籍届出(婚姻、離婚、養子縁組、養子離縁、認知など)
住民異動届出(転入、転出、転居、世帯変更など)

・証明書の請求

戸籍謄抄本、住民票、戸籍の

附票、身分証明書、資産・所得・納税証明書など

本人確認の書類

▼1つで確認できるもの
(官公署が発行、顔写真付)

運転免許証、パスポート、住民基本台帳カード(写真付)、身体障害者手帳など
▼複数必要となるもの
健康保険証、年金手帳、介護保険証、住民基本台帳カード(写真なし)、学生証(写真付)、会社などの身分証(写真付)など

障がい者のスポーツ大会
参加しませんか?

社会福祉課 ☎(22)3004

▼県身体障害者スポーツ大会

とき 5月25日(日)
対象 13歳以上の人で、身体障害者手帳を持っている人
競技種目 陸上、フライングデイスクなど

▼県知的障害者スポーツ大会

とき 5月27日(火)
対象 13歳以上の人で、療育手帳を持っている人
競技種目 陸上、フライングデイスク、水泳、ボウリングなど

【共通事項】

会場 県営陸上競技場(福井市)ほか
※市役所などから、バスで送迎します。

手続きをしないと
児童扶養手当・児童育成
手当の支給が半額に!

児童福祉課 ☎(22)3006

4月から、法改正により児童扶養手当、児童育成手当の受給者のうち、一部の人のついて手当額が2分の1になります。
対象者 手当支給から5年が経過、または離婚などの支給要件に該当してから7年が経過した受給者

※対象と思われる人には、事前に通知します。

注意事項

ただし、左記に該当する人は、手続きをすれば、これまでどおりの支給額を受け取ることができます。

①手続きをすれば全額受給できる人
②就業している、または求職活動など自立のための活動をしている人

③受給者本人または監護する児童、親族が障がい者であったり、疾病や負傷、介護状態などで就業が困難な人

手続方法 一部支給停止の適用除外手続きを、児童福祉課で行ってください。

その他 通知が届かない場合も、該当すると思われる人は、問い合わせてください。

小中学校の学用品費や
給食費など援助します

学校教育課 ☎(22)7452

対象(いずれかに該当すること)

・市民税が非課税、または均等割額のみ課税の世帯
・児童扶養手当、または児童育成手当の受給者世帯

申込方法

就学援助費受給申請書を、通っている学校に提出してください。

※新規に申請する人は、民生児童委員の証明が必要です。

添付書類 世帯全員の住民票・所得証明書、児童扶養手当(写、児童育成手当(写)など

自動車税がコンビニで
納められます

福井県総務部税務課
☎0776(20)0256

5月から、県税の一部がコンビニエンスストアでも納めることができるようになります。

それに伴い自動車税の納税通知書が、「はがき」から「封書」に変わりますので、ほかの郵便物と間違えないよう注意してください。

また、納税通知書によりコンビニエンスストアで納めた場合にも納税証明書は発行されますので、大切に保管してください。

カラスの捕獲(駆除)を行います



水稻(苗)の被害防止のため、散弾銃を用いたカラス捕獲を次の日程で行います。時間は午前6時から7時まで。関係地区の皆さんは、実施当日の時間帯に外出しないでください。

■日程表(武生地区)

| 地区 | 町名 | 実施日 |
|-----|------------------------------|----------------------|
| 大虫 | 大虫地区全域 | 5月12日(月) |
| | | 5月21日(水) |
| 吉野 | 余田、片屋、本保、氷坂 | 5月13日(火) |
| | | 5月22日(木) |
| 北日野 | 北日野地区全域 | 5月14日(水) 5月23日(金) |
| 白山 | 白山地区全域 | 5月15日(木) 5月30日(金) |
| 王子保 | 春日野、大塩、白崎、森久、上小松、国兼 | 5月16日(金) |
| | | 5月27日(火) |
| 神山 | 上広瀬、下広瀬、池ノ上 | 5月19日(月) 5月28日(水) |
| 味真野 | 余川、味真野、奥宮谷、萱谷、口宮谷、徳間、上真柄、上大坪 | 5月20日(火) |
| | | 5月29日(木) |

※今立地区は広報5月号でお知らせします。

問合せ 農林整備課 ☎(22)3008

市民の声を市政に反映させるため、各委員会の委員を公募します。



| 会名 | 下水道事業推進対策協議会 下水道課 ☎(22)7922 | 景観計画策定委員会 都市計画課 ☎(22)3012 | 地域福祉計画策定委員会 社会福祉課 ☎(22)3004 |
|------|--|--|---|
| 業務 | 下水道事業の整備計画や運営、水洗化普及促進に関することを策定します。 | 良好な景観の形成に関する計画や条例を策定します。 | 地域福祉の実践者として、地域福祉計画を策定します。 |
| 応募資格 | 20歳以上で、市内在住の人 ※性別は問いません。 | | |
| 募集人数 | 15人程度 | 2人以内 | 1人程度 |
| 任期 | 委嘱した日から2年間 | 委嘱した日から1年間 | 委嘱した日から策定まで |
| 応募方法 | 下水道に関する意見や考え方をまとめ、住所、氏名、年齢、連絡先を明記のうえ、直接持参いただくか、郵送、ファックス、電子メールのいずれかで申し込んでください。 ※様式は自由です。 ※電子メールで応募する場合は、件名を「下水道事業推進対策協議会委員募集」としてください。 | 市の景観に関する意見をまとめ、住所、氏名、年齢、連絡先を明記のうえ、直接持参いただくか、郵送、ファックス、電子メールのいずれかで申し込んでください。 ※様式は自由です。 ※電子メールで応募する場合は、件名を「景観計画策定委員会委員募集」としてください。 | 地域福祉についての意見をまとめ、住所、氏名、年齢、連絡先を明記のうえ、直接持参いただくか、郵送、ファックス、電子メールのいずれかで申し込んでください。 ※様式は自由です。 ※電子メールで応募する場合は、件名を「地域福祉計画策定委員会委員募集」としてください。 |
| 応募締切 | 5月14日(水)必着 ※郵送の場合、当日消印有効 | | |
| 申込先 | 下水道課 〒915-8530(住所不要) FAX(22)9139 電子メールアドレス gesuidou@city.echizen.lg.jp | 都市計画課 〒915-8530(住所不要) FAX(22)9999 電子メールアドレス keikaku@city.echizen.lg.jp | 社会福祉課 〒915-8530(住所不要) FAX(22)9185 電子メールアドレス fukusi@city.echizen.lg.jp |

福祉タクシー乗車券の対象が拡充します

社会福祉課 ☎(22)3004

重度障がい者がタクシーを利用する際、料金の一部として使える券の、交付対象が拡充しました。

対象

- ・身体障害者手帳1級
- ・ " 2級(下肢・体幹・視覚のいずれかの障害がある)
- ・療育手帳(A1、またはA2)

新規 精神障害者保健福祉手帳(1級、または2級)

乗車券の内容 小型初乗運賃が無料になる乗車券(24枚分)

利用方法 乗車1回ごとに乗車券1枚のみが使えます。

申請先 社会福祉課、または今立総合支所市民福祉課

必要なもの 身体障害者手帳または療育手帳、精神障害者保健福祉手帳、印鑑

町用水に架かる橋・鉄板は、許可を受けてください

農林整備課 ☎(22)3008

市が管理する町用水に橋を架けたり、鉄板を敷いて使用する場合があります。毎年、許可が必要です。

対象地区 堀川町、錦町、万代町、桂町、本多二丁目、南二丁目、姫川二丁目、松森町、

北府一・二・四丁目
料金 幅1メートル当たり1800円(年間)

※住居への乗り入れのため整備したものに限り、2メートル分は免除します。

再生品を提供します

利再来館 ☎(28)1390
勾当原町86-28
(月曜日・祝日の翌日は休館日)

ところ 坂の口展示場(勾当原町)

申込期間 5月1日(木)～25日(日)

※希望価格を投票してください。

当選発表 6月1日(日)

※当選者には電話で連絡します。

引取期間 6月3日(火)～8日(日)

◆おわびと訂正
3月15日に配布した「水道料金改定のチラシ」の中で、料金の一部に誤りがありました。訂正し、おわびします。
・口径13ミリ使用水量37- (誤)4,193円→(正)4,173円
・口径13ミリ使用水量96- (誤)14,409円→(正)14,049円
・口径20ミリ使用水量85- (誤)13,055円→(正)13,035円
問合せ先 水道課 ☎(22)7918
越前市広報3月15日号12頁掲載の「自主学习グループ受講生を募集」の中で、代表者名に誤りがありました。訂正し、おわびします。
正 武生古文書の基礎学習会代表者 片岡幸治氏
問合せ先 生涯学習センター ☎(22)3005

催し・講座

●エフビレッジ交流センター
催し物参加者募集
 申込・問合先 ☎(28)1123

●環境学習や自然体験での
安全管理セミナー

とき 5月17日(土)

午後1時～5時

内容 自然体験や野外活動での
 危険回避や救助法について

参加料 無料

高齢者の介護予防教室に
 参加しませんか？

長寿福祉課 ☎(22)3784

対象 おおむね65歳以上の人

ところ 社会福祉センター(今立)

トレーニンングルーム、スタジオ

内容

・木曜日(午前11時～正午)

トレーニンングルームを使った
 筋力アップ、体力増進

・木曜日(午後1時半～2時半)

スタジオを使った簡単な体操

料金 300円(1回)

3カ月ごとに体力測定を実施

申込・問合先 社会福祉センター

(今立)トレーニンングルーム

☎(43)8880

万葉菊花園だより

四季を通じて、菊花の栽培や展示が行われている
 万葉菊花園に、ぜひお越しください！

また、隣接する「味真野苑」でも、四季折々の花が楽しめます。

申込・問合先 万葉菊花園 ☎(27)7800



| 名称 | とき | 内容 |
|---|----------------------|--|
| ふるさとの味真野 再発見展 (万葉まつりからのメッセージ) | 4月15日(火) ～5月6日(振) | 第1回万葉まつりからの 写真や味真野の歴史を紹 介するパネルを展示 |
| 春の山野草 展示会 | 4月25日(金) ～27日(日) | 春を感じさせる山野草の 展示、植栽展示、栽培に ついてのアドバイスなど |
| エビネ銘花展示会 | 5月3日(祝) ～5日(祝) | 満開のエビネ展示、栽培 アドバイスなど |
| 菊人形ポスター展 (懐かしいあの頃～そして 今年、源氏物語をテーマに) | 5月9日(金) ～27日(火) | 第15回たけふ菊人形(昭和 41年)から第57回(平成20年) までのポスターを展示 |
| 斑入り植物と 山野草展示会 | 5月16日(金) ～18日(日) | まだら模様の植物展示会 |

開園時間 午前9時～午後4時半 ※最終日は午後4時まで

入場料 無料

花苗の販売

とき 4月25日(金)～5月11日(日)

※ただし5月7日(水)は休園

花苗の種類 大菊、スプレー菊、ピオラ、
キンギョ草など

料金 100～300円程度

初歩の菊作り教室(10回シリーズ、5～11月)

第1回 菊の特性について

とき 5月8日(木) 午後1時半～3時半

受講料 無料

第2回 実技から基礎知識を学ぶ

とき 5月14日(水) 午後1時半～3時半

受講料 500円程度(材料費)

申込締切 いずれも4月30日(水)

定員 各15人

癒しと健康を寄せ植えに(春の花、寄せ植え講座)

とき 5月3日(祝) 午前10時～午後4時

内容 寄せ植え実技指導

受講料 500円(材料費)

定員 100人



ワークメイト(武生地域職業訓練センター)からのお知らせ

申込・問合先 ワークメイト ☎(23)6855

●パソコン講座(定員20人)

| コース名 | 期間 | 時間 | 受講料 | テキスト代 |
|---------------------|--------------------------|-------------|--------|--------|
| Wordスタート | 5/8(木)～29(木) 毎週木・金曜日 | 19:00～21:00 | 7,000円 | 1,000円 |
| やってみよう！ イラストレーター | 5/14(水)～28(水) 毎週月・水曜日 | 19:00～21:00 | 5,000円 | |
| Excel初級(シニア) | 5/15(木)～30(金) 毎週木・金曜日 | 13:00～16:00 | 8,000円 | |

●教養講座(定員20人)

| コース名 | 期間 | 時間 | 受講料 | テキスト代 |
|--------------------------|--------------------------|-------------|--------|-------|
| “話し合い”のルールを 一緒に学びましょう | 5/16(金)～6/13(金) 毎週金曜日 | 19:00～21:00 | 6,000円 | なし |

【IT学習支援コーナーを開設しています】

とき 毎月第2・4土曜日(祝日を除く)

午前9時～正午、午後1時～4時

内容 時間内であれば誰でも無料でパソコンの自主学習ができます。

インターネットも利用できます。

わからないことは、サポーターがお手伝いします。

生涯学習センター 講座だより

問合先 生涯学習センター
 (府中一丁目)
 ☎(22)3005

今年も開催！「越前まなぼう座」

・越前おもしろ歴史回廊

・ふるさと語り部講座

・家庭菜園初級編・上級編

・そのほか短期コース

※詳細については、問い合わせ
 てください。

家庭菜園

●初級編(受講5年未満が対象)

とき 4月22日(火)

午後1時半～3時

●上級編(受講5年以上が対象)

とき 4月24日(木)

午後1時半～3時

申込方法 学習センターまで事
 前に申し込んでください。

受講料 100円(1回)

【お知らせ】 施設の名称が類似していることから、次のように統一します。
 ●福祉健康センター(アル・プラザ武生) ⇒ 福祉健康センター(ハート・フル・たけふ)
 ●社会福祉センター(杉尾町) ⇒ 社会福祉センター(今立)



●ハツ杉森林学習センター
 催し物参加者募集
 申込・問合先 ☎(42)3800

●天体教室
 「土星・春の星雲をみよう」
 とき 4月26日(土)
 午後8時～9時
 ※雨天・曇天の場合、中止。
 参加料 無料
 ●新緑祭 く森に感謝く
 とき 4月27日(日)
 午前9時半～午後3時
 内容 桜染め、山菜・木の芽パ
 イキングほか
 参加料 1000円(大人)
 500円(小・
 中学生)
 ※体験料、昼食代
 を含みます。
 ●山野草・押し花教室
 とき 5月11日(日)
 午前10時～午後3時
 内容 若葉の森の散策、初夏の
 花々鑑賞、押し花額の制作
 参加料 1800円(昼食代含む)
 ※別に材料費が必要です。
 定員 15人(先着順)



麻しん風しん混合(MR)
 予防接種を受けましょう
 健康増進課 ☎(24)2221

昨年、10～20代を中心に、麻しん(はしか)が流行したことから、中学1年生と高校3年生にあたる年齢の人を対象に、予防接種を行います。また例年どおり、MR2期予防接種も行います。
 これから6月ごろまで、特に麻しんが流行します。早めに予防接種を受けましょう。
 対象
 ●2期(平成21年4月に小学校入学予定の子ども)
 平成14年4月2日～平成15年4月1日生まれ
 ★3期(中学1年生相当年齢)
 平成7年4月2日～平成8年4月1日生まれ
 ★4期(高校3年生相当年齢)
 平成2年4月2日～平成3年4月1日生まれ
 接種期間
 平成21年3月31日(火)まで
 実施機関 市内の実施医療機関
 持ち物 予防接種予診票、母子健康手帳
 料金 無料
 その他 予診票や実施医療機関一覧は対象者に郵送済みです。また、医療機関への予約が必要が必要です。
 ★…今年～平成24年度に限り実施される予防接種

| ところ | 項目 | とき(4/15～5/25の期間) | 受付時間 | 問合先 |
|---------------------------------|--|-----------------------------|----------------------|-----------------|
| 社会福祉センター(今立) | こころの相談室 ☎(42)3939 (電話や面接で、相談) 要予約 | 4/21(月)、28(月)、5/12(月)、19(月) | 10:00～16:00 | 健康増進課 ☎(24)2221 |
| | はつらつ教室 | 4/28(月)、5/12(月) | 9:30～11:00 | |
| | 1歳6カ月児健康診査 | 4/22(火) | 13:30～14:30 | |
| | すこやかサロン(乳幼児) | 4/18(金)、5/16(金) | 10:00～11:00 | |
| 福祉健康センター(ハートフル・たけふ) | 両親学級(これから親になる人と、家族) | 4/27(日) | 13:10～13:30 | |
| | 育児相談(1歳未満の乳児) | 5/12(月) | 9:30～10:30 | |
| | 離乳食教室(1歳未満の乳児) | 5/12(月) | 10:00～11:00 | |
| | 2カ月児セミナー | 4/21(月)、5/19(月) | 13:10～13:30 | |
| | 1歳6カ月児健康診査 | 4/16(水)、5/7(水)、21(水) | 13:30～14:30 | |
| | 3歳児健康診査 | 4/17(木)、5/8(木)、22(木) | 13:00～14:30 | |
| | のびのびはつたつ教室 要予約 | 4/23(水) | 9:00～11:00 | |
| | こどものそうだん会 要予約 | 4/30(水) | 13:00～17:00 | |
| こころの相談 (心理カウンセラーの相談) 要予約 | 4/25(金)、5/23(金) 5/9(金) | 13:30～16:10 16:30～19:10 | 長寿福祉課 ☎(22)3784 | |
| チャレンジ教室(生活習慣病予防の運動) | 5/7(水)、21(水) | 9:30～11:00 | | |
| いきいき運動広場 (運動できる部屋を開放) | 4/18(金)、5/2(金)、16(金)、23(金) | 9:30～11:30 | 歯科口腔保健センター ☎(22)1020 | |
| 歯科口腔保健センター | 3歳児親子歯ッピー教室 (フッ素塗布無料券、歯ブラシが必要) | 4/22(火)、5/13(火)、27(火) | | |

広告

品質1303651
 連絡13014901
 専断安全衛生DCGAS13001

Hayashi
 電気工事・冷暖房工事・電気通信工事

林電気株式会社
 越前市若原4-5-32
 ☎: 22-3328(代)

- ・地域内トップの実績と技術力・お得な見積価格
- ・エコキュートは責任施工安心安全の地元店へ!
- ・訪問販売より価格面、総合的にずっとお得です。

・工業住宅の電気通信空調工事 ・エコキュート、蓄暖、LED
 ・電気温水器、太陽光発電 ・ボイラーの取付から

※リフォーム(システムキッチン・エコキュート)の設置工事別途見積り
 ※オール電化やエコキュートの購入説明など、お気軽にお電話ください。
 取扱商品: 電気・空調・二重・日立・三菱・三菱・三菱・三菱・三菱

くらし

●行政相談

- ・生涯学習センター(府中一丁目)
☎(22)30005
第1・3月曜日 午後1時半～4時
- ・社会福祉センター(今立)
☎(43)8888
第2水曜日 午後1時半～4時

●人権相談

- ・福井地方法務局 武生支局(新町)
☎(22)0194
月～金曜日 午前8時半～午後5時15分
- ・生涯学習センター(府中一丁目)
☎(22)30005
第1月曜日 午後1時～4時
第3金曜日 午前9時～正午

●法律相談

(電話での相談、受け付けはできません)

- ・社会福祉協議会武生事務所
(ハート・フル・たけふ)
☎(22)8500
第1・3木曜日 午前9時半～正午
午前8時半から受付(定員10人)

●消費生活相談

- ・消費者センター(センチュリープラザ)
☎(22)3773
月～金曜日 午前8時半～午後5時

●結婚相談

- ・生涯学習センター(府中一丁目)
☎(22)30005
第1・2・3水曜日 午後1時～4時
第4土曜日(本人のみ) 午後1時～4時
- ・社会福祉センター(今立)
☎(43)8888
第1・3水曜日 午後1時半～4時

男女平等

●男女平等オンブッド相談

- 性差などによる悩み相談
- ・男女共同参画室(ハート・フル・たけふ)
☎(22)3668
毎週月～金曜日 毎月第1土曜日
(第1土曜日に限り予約が必要)
午前9時～午後5時

※労働相談(要予約)

毎月第1土曜日 午後1時～4時

電子メールアドレス

ombud@city.echizen.lg.jp

●女性相談

- ・家庭児童相談室 ☎(22)3628
水曜日 午前9時～午後5時半

子育て

●家庭児童相談・ひとり親家庭相談

- ・家庭児童相談室 ☎(22)3628
月～金曜日 午前8時半～午後5時半

●児童養護に関する相談

(緊急の場合は夜間でも受け付けます)

- ・児童家庭支援センターたけふ「ポケット」
☎(22)3077
毎日 午前9時～午後5時半

●子育て相談(地域子育て支援センター)

- ・NPO法人 子どもセンター
「ピノキオ」(ハート・フル・たけふ)
☎(23)8211
毎日(休日も) 午前9時～午後5時
- ・「フォルマシオン」(国高保育園内)
☎(23)6318
月～金曜日 午前9時～午後5時
- ・「いまだて」(栗田部保育園内)
☎(42)2511
月～金曜日



健康

●健康相談

- ・健康増進課 ☎(24)2221
月～金曜日 午前8時半～午後5時半

●夜間、子どもの急病時に
すぐに病院に行ったほ
うが良いのか、翌朝ま
で様子を見て良いのか
迷ったときに、小児科
医が電話でアドバイス
します。



- ☎#8000(短縮ダイヤル)
- ☎0776(25)9955
毎日 午後7時～11時



休日診療について

☎0120(24)4894

こころ

●こどもの人権110番(全国共通)

- ☎0120(007)110
月～金曜日 午前8時半～午後5時15分

●ヤングテレフォン

- ☎(23)6699
月～金曜日 午前8時半～午後5時半

●心配ごと相談

- ・社会福祉協議会武生事務所
(ハート・フル・たけふ)
☎(22)8500
火曜日 午後1時半～4時

●こころの健康相談(要予約)

- ・丹南健康福祉センター(鯖江市水落町)
☎(51)0034
第1・3木曜日 午後1時半～4時半

職業・労働

●若年無業者(ニート)や引きこもり者の
相談、支援

- ・ふくい若者サポートステーション
☎0776(21)0311
月～金曜日 午前10時～午後6時

●賃金や解雇、労働時間など、労働者個
人と使用者とのトラブルの仲介

- ・福井県労働委員会
☎0776(20)0597
月～金曜日 午前8時半～午後5時半

元気な越前市へ

市政への意見や提案をお待ちしています

▼提案箱で

- ・市役所正面玄関ロビー
- ・今立総合支所正面玄関ロビー

▼電子メールで

koutyou@city.echizen.lg.jp

▼ファックスで

FAX(24)3307



どこに電話すればいいのか
わからない場合は、こちらへ
問い合わせてください。

●市民相談電話

☎(22)1122

毎週月～金曜日
午前8時半～午後5時半

永代供養塚 かんげつ その 閑月の苑

「閑月の苑」は、後継者のいない人の共同納骨塚
です。納骨供養料は一霊につき10万円からです。
宗教・宗派に関係なく、どなたでも御利用いた
だけます。

個人墓地1区画28万円

老梅の苑墓地管理事業所 ☎27-8835



墓地の中央の墳墓は総墓「閑月の苑」

広告

わが家のアイドル



いつばい食べて
元気モリモリ!

うの こうせい
宇野 晃生ちゃん

(2歳)

4月の納税

●固定資産税・都市計画税⇒第1期
納期限 4月30日(水)
※口座振替の人は残高の確認を
※納税はお早めに

●休日納税相談日

と き 4月27日(日)
午前9時～午後4時

●夜間納税窓口・納税相談日

と き 4月25日(金)、28日(月)、
30日(水)
5月20日(火)、30日(金)
午後8時まで

ところ・問合先

いずれも納税課(別館1階)
☎(22)3015

人口

| | |
|------|----------|
| ◆総人口 | 87,257人 |
| 内外国人 | 3,318人 |
| ◆男 | 42,705人 |
| 内外国人 | 1,605人 |
| ◆女 | 44,552人 |
| 内外国人 | 1,713人 |
| ◆世帯数 | 28,965世帯 |
| 内外国人 | 2,416世帯 |

【3月1日現在】

越前市広報 4月15日号

- ◆越前市のホームページアドレス
<http://www.city.echizen.lg.jp>
- ◆編集・発行 越前市役所 秘書広報課
〒915-8530 越前市府中一丁目13-7
☎0778(22)3000(代表)

※越前市は、環境マネジメントシステム ISO14001自己適合宣言を行っています。
※越前市広報は、資源保護のために再生紙を使用しています。資源として活用できますので、リサイクルにご協力ください。

次号は 5月15日発行



問合先

中央図書館
☎(22)0354
今立図書館
☎(43)0229

源氏物語千年紀 「特集コーナー」を設置

関連図書約300

冊のほか、絵巻物・扇面複製など、貴重な資料を集めました。



中央図書館、催し物情報

●としよかん たまたまてばこ
こどものつどいを開催

と き 5月5日(祝) 午後2時～

内容 超大型紙芝居など

その他 午後1時～4時の間、
図書館ウオークラリーを開催。

●名作映画会を開催

と き 4月26日(土) 午後2時～

上映作品 「英国式庭園殺人事件」(1982年、イギリス)

※いずれも入場は無料です。

催し物情報

ギャラリー叔羅 ☎(23)5811

- 第4回心鏡窯焼物教室展
4月20日(日)まで
- 第31回あおい会展(絵画)
4月20日(日)まで
- 昭和の名盤を楽しむレコード展
4月23日(水)～29日(祝)
- 第二回四季美会日本画展
4月23日(水)～29日(祝)
- 写壇楽写真展
5月3日(祝)～11日(日)
- 第14回武生日本画会展
5月14日(水)～18日(日)
- 春季盆栽展(武生盆栽と山野草会の合同展)
5月17日(土)～18日(日)

開館時間 午前10時～午後6時
(入館は午後5時半まで、
最終日は午後4時半まで)

入館料 無料
休館日 毎週月曜日と祝日の翌日



公会堂記念館 ☎(21)3900

- 春の館藏品展「おもちゃがたり
～郷土玩具が伝える物語～」
5月14日(水)まで
- 源氏物語千年紀特別企画!
「渡辺玉花源氏物語五十四帖」
5月14日(水)まで



こちょう
◀胡蝶(第24帖)



さわらび
▼早蕨(第48帖)

- 体験ミュージアム「はじめての篆刻」
5月11日(日) 午前10時～、午後2時～
定員 各回20人(先着順)
材料費 1000円

開館時間 午前10時～午後6時
(入館は午後5時半まで)

入館料 無料
休館日 毎週月曜日と祝日の翌日

環境のお話 エコドライブのすすめ

最近、よく見聞きする「エコドライブ」というコトバ。何となくわかっているような気はするけど…。具体的にはどういうことなのでしょう。か? 「エコドライブ」の方法や考え方は、さまざま。でも運転マナーに関することは、すべて省エネ行動に通じます。

急発進・急加速は事故のもとであり、エンジンに負担をかけます。また空ぶかしは歩行者への迷惑とともに、燃料のムダ使い、大気汚染のもと。迷惑駐車は交通渋滞の原因であり、環境破壊の引き金となります。

皆さんも地球にやさしく、燃料費の削減にもつながる「エコドライブ」を実行してみませんか。

問合先 環境政策課 ☎(22)5342

10のエコドライブのすすめ

1. ふんわりアクセル
2. 加減速の少ない運転
3. 早めのアクセルオフ
4. エアコンの使用を控える
5. アイドリングストップ
6. 暖機運転は適切に
7. 道路交通情報の活用
8. タイヤの空気圧、こまめに確認
9. 不要な荷物は積まずに走行
10. 駐車場所に注意



.....地球温暖化 今、私にできること