



越

越前市広報

前

市



①



②



③

①③…7月8日に吉野公民館で開かれた応急手当講習会のような  
②…今回設置したAED

## いざという時、命を守るAED

AED(自動体外式除細動器)は、しんきんこうそく心筋梗塞などで倒れた場合、最も適切な対処ができる機械です。

このほど市内全17地区、29カ所の公共施設に設置しました。AEDは電源を入れるだけで、自動的に音声によって操作方法を指示します。

いざというときに備え、講習会など積極的に受講しましょう。

【AEDの設置場所など、関連記事を11頁に掲載】

2007  
8.5  
No.23

### 今月のおもな内容

- 重要要望書を県に提出しました  
…2~4頁
- 市の公有地を売却  
…6・7頁
- サマーフェスティバルを開催 …8・9頁
- 生活情報館  
…13頁

平成20年度重要要望書を県に提出しました

# 「元気な自立都市 越前」 の創造に向けて



問合せ 政策推進課 ☎(22)3016

市では、生活基盤の整備や市民生活の質的向上を図るため、毎年、県に要望書を提出しています。本年の要望書は、最重要課題の重点事項8項目をはじめ、計30項目からなる内容となっています。今回は、その内容について紹介します。

## 重点事項は、次の8項目です

### 1 北陸新幹線の早期整備

産業・文化・観光などの飛躍的な発展や地域振興に必要な不可欠な北陸新幹線。敦賀までの工事実施計画の一括認可および早期整備と、一日も早い南越駅(仮称)の開業を実現するための駅部調査推進を要望します。



北陸新幹線(イメージ)

### 2 企業立地を促進するための支援

立地企業の拡張に迅速に対応するため、工業団地の造成に対する財政的な支援や、工業団地などの主要産業が集積する地域の円滑な交通を確保するために、圏域の主要道路を県の産業基幹道路として位置づけることと、工場敷地に対する緑地面積割合緩和措置を要望します。



駐車場を拡大した事業所

### 3 東西骨格幹線道路の整備促進

経済基盤の強化、生活環境の整備、交通の円滑化および産業の振興を図るためには、東西交通ネットワークの飛躍的改善が必要であることから、戸谷片屋線をはじめ関連道路など県事業の整備促進を要望します。

- ① 街路事業 戸谷片屋線 883m
- ② 道路事業 一般県道 寺武生線 (戸谷片屋線) 430m
- ③ 市道第4803号線 (戸谷片屋線) 1060m



戸谷片屋線の日野川に架かる橋の橋脚

### 4 「丹南地域総合公園」の事業促進

一昨年、国の採択を受けた当事業について、引き続き愛宕山(あたごやま)など地域の歴史・文化遺産や、自然環境を有した地形を最大限活用した整備促進を要望します。

- ④ 都市計画道路 北府2号線 230m
- ⑤ 都市計画道路 河濯線 280m
- ⑥ 都市計画道路 家久1号線 320m

### 5 吉野瀬川改修事業の事業促進

市民生活の安全安心確保に向け、吉野瀬川改修事業(特に、吉野瀬川放水路整備事業)の早期の事業促進と、土地の有効利用が可能となるような、周辺整備の事業促進を要望します。

### 6 吉野瀬川ダム建設の事業促進

吉野瀬川流域住民の生命と財産、生活を守るため、本ダムの早期建設と、関連する主要地方道武生米ノ線および笠倉トンネルの早期完成、あわせて地域整備を要望します。



笠倉トンネルの工事現場

### 7 小中学校耐震化促進事業の支援制度の充実

平成18年度に全ての小中学校施設の耐震診断を完了したことから、その結果に基づき耐震化工事の国・県への支援制度充実を要望します。



### 8 少人数学級の導入

平成16年度から、元気福井つ子笑顔プラン事業により、少人数学級編制が段階的に進められているところです。さらに、小学校5年生と中学校2・3年生の学級編制基準の見直しを要望します。

# 重要事項は、次の22項目です

## 1 地域自治の振興支援制度創設

自己決定・自己責任のもと、地域の特色を生かした自立的で自主的なまちづくりの推進を目的とした、地域自治振興に対する取り組みに対して、県の支援制度創設を要望します。



## 2 地域公共交通機関への支援

地方鉄道および地方路線バスは、住民の足として大きな役割を担っていることから、福井鉄道福武線の経営や設備投資などへの助成、路線バス維持のための助成拡充、コミュニティバスの助成拡充を要望します。



市民バス (JR武生駅前)

## 3 電源三法交付金の適用対象地域の拡大

住民福祉の向上や産業の振興など、均衡ある社会基盤の整備を図るため、交付対象地域を市内全域(現在旧武生市域のみ)に拡大するよう要望します。

## 4 里地里山保全活動の支援

市西部地域は、全国4カ所の「里地里山保全再生モデル事業」の実施地域です。今後も里地里山保全に向けた新しい取り組みをい取り組んでいく一つとして、平成20年秋に開催予定の「第1回里地里山保全再生全国フォーラム」に対する支援を要望します。



ブラックバスの捕獲(上黒川町森永ダム)

## 5 福井県若越みどりの村の早期改築

築後32年が経過して老朽化が進んでいる当施設が、障害者自立支援法に基づき新しい福祉サービス体系に対応できるように、早期改築を要望します。

## 6 少子化に対する施策の一体的推進

子育て家庭への支援とした少子化対策の対象を、第3子以降に限らずすべての子どもや子育て家庭に拡大することや、児童扶養手当法の改正による手当の減額に対する支援制度創設と、児童扶養手当の支給対象に、父子家庭も加えることを要望します。

## 7 日野川流域水資源総合開発事業の円滑な促進

榑谷ダムなどの基幹施設が供用開始され、今後の施設管理など円滑な運営を図るため、施設の維持管理経費の軽減、工業用水利用型企業誘致の推進、水価の低減を要望します。



榑谷ダム

## 8 農道保全対策事業の早期採択

広域営農団地農道整備事業(丹南地区)により整備された、広域的基幹農道の路面改良と、あわせて歩道整備および消雪設備の設置、橋りょう補強などを実施するための早期採択を要望します。

## 9 県営土地改良事業の早期採択

将来の農業生産を担う経営体の生産基盤を整備し、水田の有効利用や経営体の育成、農地の利用集積の一層の促進を図るため、経営体育成基盤整備事業(平吹地区)、かんがい排水事業(武生承水路地区)の早期採択を要望します。

## 10 道路管理者が設置するライブカメラ情報の共有

国・県道の管理者が設置しているライブカメラの道路情報の共有化を図り、

災害や国民保護対策緊急事態などの不測の事態の最初期に対応できるように、これらのライブカメラの情報について、常時、専用回線などで市町も共有できるシステム構築を要望します。

## 11 まちづくりの総合的支援

中心市街地および五箇地区の2地域において、住みよいまちづくりを推進するための総合的支援として、まちづくり交付金事業の採択を要望します。

## 12 地域連携・広域交流促進のための道路ネットワークの形成

地域間の連携強化や住環境の整備、交通安全確保と渋滞緩和のための、早期整備を要望します。

- ・ 帆山王子停車場線 (向新保町〜下平吹町間)
- ・ 中小屋武生線(下平吹町)
- ・ (仮称)丹南公園線(余田町)
- ・ 県道石田家久停車場線と福井鯖江線の事業促進
- ・ 県道石田家久停車場線の先線(延伸整備)の県による事業化
- ・ 国道417号(南坂下町〜八石町間)
- ・ 武生美山線
- ・ (北府二・三丁目交差点、歩道設置)
- ・ 武生米ノ線
- ・ (国道8号〜日野川帆山橋間)
- ・ 武生池田線(中居町〜池田町板垣間)
- ・ 三里山トンネル(中津山町〜鯖江市間)



### 13 『瓜生水と緑公園』の事業促進

都市景観および生活空間を創造するとともに、隣接する下水道処理施設との一体的な整備により、環境教育の場としても活用できる『瓜生水と緑公園』の整備促進を要望します。

### 14 神宮川砂防事業の事業促進

当砂防指定地は、平成10年の土砂災害以来、順次上流部から整備し、平成16年度には溪流保全工の整備が進んでいますが、地域住民の安全で安心な生活確保のため早期完成を要望します。



神宮川砂防ダム(大滝町)

### 15 一級河川鞍谷川・服部川河川改修の事業促進

福井豪雨によりはん濫した両河川流域の、地域住民の安全確保と生活基盤安定のため、一級河川鞍谷川の河川災害復旧助成事業の早期完成と、一級河川服部川の早期事業着工を要望します。



復旧が進む服部川(左)と鞍谷川の合流地点(新堂町)

### 16 河川災害未然防止対策

福井豪雨などにより、本市域内の河川内にはまだ土砂が堆積し、流下能力が不足している箇所が多く見られることから、さらなる流域住民の安全安心な生活を確保するよう事業継続を要望します。



ポンプ機での排水作業

### 17 県管理道路消雪施設の整備促進

冬期間の都市交通体系を確保するため、幹線道路の消雪施設整備について、早期完成と新規路線着手を要望します。

- ▼継続路線(1路線)
  - 一般県道 福井鯖江線 (家久町〜本保町) 1300m
  - 事業年度 平成18〜21年度

- ▼新規路線(5路線)
  - 国道365号
  - (新町〜上太田町) 850m
  - 主要地方道 武生米ノ線
  - (広瀬町〜千福町) 900m
  - 一般県道 寺武生線
  - (八幡一丁目〜稻寄町) 1100m
  - 一般県道 西尾鯖江停車場線
  - (西尾町〜真柄町) 1500m

- ・国道417号
- (戸谷町〜栗田部町) 2000m

### 18 公共下水道事業の整備促進

公共下水道事業(東部処理区・家久処理区・今立処理区)の整備促進のための予算措置を要望します。

### 19 公民館など耐震化に係る国・県支援制度の創設

耐震診断結果に基づき行う公民館などの耐震化事業に対する国・県の支援制度創設を要望します。

### 20 外国人児童生徒の支援

外国人児童・生徒の増加により、従来の支援体制では対応が困難な状況となっているため、さらなる加配教員増員を要望します。



### 21 全天候型多目的施設の建設

気候によりスポーツ振興に支障をきたしている状況を克服するため、福井県中央に位置する本市にスポーツ、レクリエーションの殿堂となる、全天候型多目的施設の建設を要望します。

### 22 総合型地域スポーツクラブ支援制度の創設

生涯スポーツの振興に向け、総合型地域スポーツクラブ設立および活動に対する支援制度創設を要望します。



市長からひょうご

本年度は、総合計画に「まちづくりの5本の柱」として位置づけた基本政策の実現に向けて、ハード面の整備はもとより、全体的に取り組むべき福祉、教育といったソフト面についても、幅広く政策的な要望をしました。

また、「企業立地を促進するための支援」「小中学校耐震化促進事業の支援制度の充実」の2つを重点事項とする、合わせて8つの事項を新規要望しました。

本市としては、本年4月に改定した「行財政構造改革プログラム」に基づき健全な財政運営を図るとともに、事業の選択と集中により、「元氣な自立都市 越前」の創造を目指して積極的な取り組みを進めてまいりますので、みなさまのご理解とご協力をお願いいたします。

# 「市長と語ろう 夢・まちづくりトーク」 参加団体を募集します

## ▼申込方法

所定の申込書に必要な事項を記入のうえ、団体の規約および活動状況がわかる資料を添えて、郵送または直接秘書広報課秘書室へ持参してください。  
申込書は、市ホームページからもダウンロードできます。

▼申込期限 8月31日(金)

## 内容

### ▼趣旨・目的

市政についての意見や、まちづくりの身近な課題などについて、さまざまな団体と直接意見交換を行うことで、市民と協働のまちづくりを推進することを目的とします。

### ▼開催期間

9月25日(火)～11月30日(金)

### ▼対象とする団体

市内で活動する、公共的団体・公益的な社会貢献活動を主とする団体で、参加人数が20人以上見込まれる団体

※地区および町内で活動する団体を除く

### ▼募集団体数 10団体(程度)

※意見交換の内容により選考

### ▼意見交換の内容

事前にテーマを設定(1団体2テーマ程度)

- ①福祉・健康
- ②環境
- ③教育
- ④産業
- ⑤建設
- ⑥交通・防災
- ⑦市民活動
- ⑧その他

### 申込・問合せ 秘書広報課秘書室

〒915-8530 住所不要 ☎(22)3427

ホームページアドレス

<http://www.city.echizen.lg.jp>

# インターネット公売を導入します

問合せ 納税課  
☎(22)3015

市では、財政の健全化と納税の公平性を確保するため、市税の一層の徴収強化に努めています。

悪質滞納者に対しては、差し押えなどの滞納処分を積極的に行っており、差し押え後も納付が進展しない場合は、公売を実施する方針です。

## インターネット公売の流れ



- ①市がYahoo!JAPANに商品を公開(出品)します。
- ②入札参加希望者はYahoo!JAPANのIDを取得し公売参加申込情報に登録します。
- ③市は入札参加申込みを確認し承認します。
- ④インターネットで入札を行い、落札者を決定します。
- ⑤落札者は売却代金を納付します。
- ⑥公売財産の権利移転や引き渡しをします。

8月に第1回インターネット公売を実施します。

### 公売物件

財産の種類 山林(宅地転用可)  
財産の所在地 滋賀県大津市八屋戸字大將軍1981番1  
登記上地積 1237平方メートル  
見積価格 400万円  
公売保証金 40万円

### 公売参加

申込期間 8月23日(木)午後1時～9月6日(木)午後5時

### 入札期間

9月11日(火)午後1時～9月18日(火)午後1時

公売保証金 9月6日(木)までに納付

詳しくは市のホームページをご覧ください。

<http://www.city.echizen.lg.jp>

# 『特別用途地区』の告示と『建築条例』の施行について

都市計画法の<sup>※1</sup>特別用途地区として大規模集客施設制限地区を定めました。(7月1日告示)

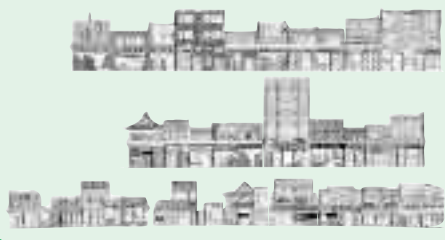
あわせて3月議会で承認された大規模集客施設制限地区建築条例が施行されました。

この条例の施行により、大規模集客施設制限地区では、建物の床面積の合計が1万平方メートルを超える店舗・飲食店などの<sup>※2</sup>大規模集客施設は、建築できなくなりました。

※1特別用途地区(大規模集客施設制限地区)コンパクトなまちづくりを実現するため、市内の用途地域のうち準工業地域全域(約530ヘクタール)において、大規模集客施設の立地を制限する地区

### ※2大規模集客施設

建物の床面積の合計が1万平方メートルを超える店舗・飲食店などの建築物



詳しくは、市のホームページをご覧ください。

<http://www.city.echizen.lg.jp>

問合せ 都市計画課

☎(22)3012

# 市の公有地を売却します

次の19宅地を売却します。申し込みが複数の場合は抽選となります。

No.	所在地	面積	用途区域	売却単価	売却価格
1	行松町20字7番3外2	256.22㎡ (77.50坪)	第一種住居地域	43,300円/㎡	1,109万円
2	松森町23字19番3外1	245.84㎡ (74.36坪)	第一種住居地域	42,600円/㎡	1,047万円
3	行松町20字15番12外1	246.52㎡ (74.57坪)	第一種住居地域	42,600円/㎡	1,050万円
4	行松町二丁目3番1外1	155.10㎡ (46.91坪)	第一種住居地域	38,500円/㎡	597万円
5	行松町二丁目8番1外1	260.83㎡ (78.90坪)	第一種住居地域	40,200円/㎡	1,048万円
6	行松町二丁目14番1	113.09㎡ (34.20坪)	第一種住居地域	37,200円/㎡	420万円
7	行松町二丁目23番1外1	214.87㎡ (64.99坪)	第一種住居地域	40,200円/㎡	863万円
8-1	四郎丸町33字2番11	198.35㎡ (60.00坪)	第一種住居地域	47,100円/㎡	934万円
8-2	四郎丸町33字2番12	198.36㎡ (60.00坪)	第一種住居地域	47,100円/㎡	934万円
8-3	四郎丸町33字2番15外1	191.74㎡ (58.00坪)	第一種住居地域	47,600円/㎡	912万円
8-4	四郎丸町33字2番16外1	191.73㎡ (58.00坪)	第一種住居地域	47,600円/㎡	912万円
8-5	四郎丸町33字2番17外1	191.74㎡ (58.00坪)	第一種住居地域	47,600円/㎡	912万円
9	千福町362番	291.48㎡ (88.17坪)	準工業地域	55,100円/㎡	1,606万円
10	東千福町209番2外2	419.53㎡ (126.90坪)	準工業地域	67,300円/㎡	2,823万円
11	東千福町186番(分筆可)	528.93㎡ (160.00坪)	第一種中高層住居専用地域	63,500円/㎡	3,358万円
12	村国一丁目104字1番10	400.00㎡ (121.00坪)	第一種中高層住居専用地域	52,400円/㎡	2,096万円
13	八幡二丁目22字2番1外1	287.62㎡ (87.00坪)	第一種中高層住居専用地域	50,400円/㎡	1,449万円
14	味真野町7字39番1	291.60㎡ (88.20坪)	第一種中高層住居専用地域	35,400円/㎡	1,032万円
15	千原町5字1番10	341.15㎡ (103.19坪)	第二種住居地域	45,000円/㎡	1,535万円

**申込方法** 財務課に備え付けの申込用紙で**9月7日(金)まで**に申し込んでください。

**申込・問合せ** 財務課 ☎(22)3234

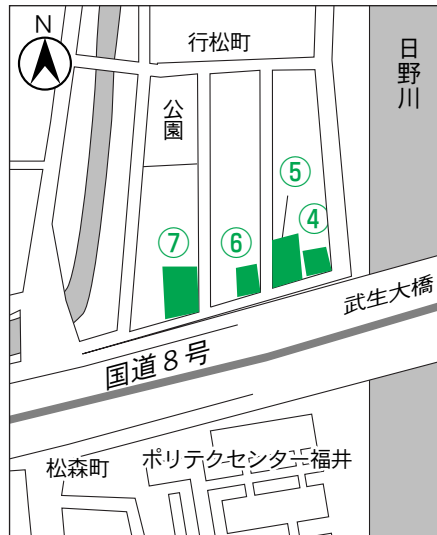
**校区**

- 王子保小学校
- 武生第六中学校



**校区**

- 武生南小学校
- 武生第二中学校



**校区**

- 武生南小学校
- 武生第二中学校





校区  
●国高小学校  
●武生第三中学校



校区  
●武生南小学校  
●武生第二中学校



校区  
●武生南小学校  
●武生第二中学校



校区  
●味真野小学校  
●万葉中学校



校区  
●国高小学校  
●武生第三中学校



## 公有地売却日程

- ◇申込受付期間 8月6日(月)～9月7日(金)
- ◇申込時に必要なもの
  - ・申込書、申込証拠金(10万円)、認め印
  - ・買受者の申込証拠金は、手付金の一部に繰り入れます。買受者以外の申込証拠金は返還します。ただし、申込辞退または期限までに契約を締結されない場合は返還されません。
- ◇売払方法
  - ・1物件に申込者が2人以上ある場合は、抽選により買受者を決定します。
  - ・申込がない物件は、申込受付期間終了後先着順による売却を予定しています。
- ◇抽選会
  - ・とき 9月21日(金)午後1時半～
  - ・ところ 越前市役所 別館2階大会議室
- ◇契約締結期間 9月27日(木)～10月12日(金)
  - ・契約締結時に手付金(土地代金の1割相当額から申込証拠金を差し引いた額)の納入が必要です。
- ◇清算金の納入
  - ・代金の残金は、契約締結後30日以内に納入してください。



校区  
●花筐小学校  
●南越中学校



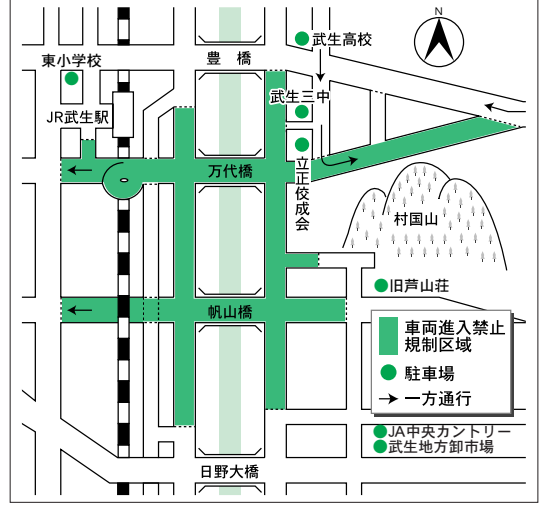
15日(水)  
午後7時  
20分～

# 花火大会

(雨天・河川増水時は延期)  
予備日:8月16日(木)、17日(金)、  
18日(土)、19日(日)  
※実施できるまで毎週土曜日・日曜日

空中ナイアガラ、スターマイン、仕掛け花火、越前富士ナイアガラなど、6000発の花火が真夏の夜空を色鮮やかに照らします。

8月15日の交通規制 午後6時半～9時半  
(一部6時から規制あり)

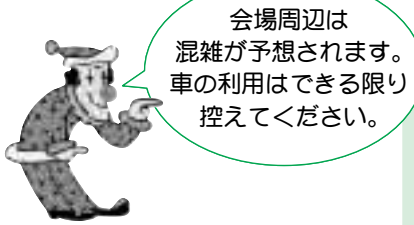


8月15日の  
駐車場

中央公園駐車場、中央公園多目的グラウンド、武生土木事務所、東小学校、西小学校、武生高校、武生三中、立正佼成会、JA中央カントリー、武生地方卸市場、旧芦山荘、帆船町ゲートボール場、JR武生駅東駐車場(有料)、武生駅北パーキング(有料)



問合先 武生観光協会 ☎(23)2020



会場周辺は混雑が予想されます。車の利用はできる限り控えてください。

## 関連イベント

- 七夕まつり  
とき 8月16日(木)まで  
ところ 総社通り・善光寺通り・蓬萊本町通り・中央広小路通り・広小路通り・銀座通り・電車通り  
問合先 (社)武生商店街連盟 ☎(23)2020
- 鬼ヶ嶽火祭り  
とき 8月15日(水) 小雨決行  
ところ 大虫神社～鬼ヶ嶽  
内容 たいまつを手にした行列が、大虫神社から鬼ヶ嶽の頂上を目指す伝統行事  
問合先 大虫公民館 ☎(23)3508

14日(火)  
午後5時  
40分～

# ステージショーと ふるさと踊り

(雨天決行)

総社を中心に、市のメインストリートを約3,000人の踊り手が練り歩き、その姿は圧巻!



ふるさと踊り(昨年)

問合先 観光振興課 ☎(22)3007  
武生商工会議所 ☎(23)2020

8月14日の  
駐車場

中央公園駐車場、中央公園多目的グラウンド、武生土木事務所、東小学校、西小学校、旧芦山荘、JR武生駅東駐車場(有料)、武生駅北パーキング(有料)

伊藤 咲子



▼午後5時40分～ オープニングセレモニー  
午後6時～ 「ひまわり娘」でおなじみ伊藤咲子のトーク&歌謡ショー(雨天決行)  
午後7時15分～ ふるさと踊り(小雨決行)  
ところ 市役所周辺

13日(月)  
午後5時～

# つるつるお笑い!

素人お笑いコンテスト

サマーフェスティバル前夜祭



観客がコンテスト優勝者を予想し、的中した人の中から抽選で旅行券などを、またはずれた人にも抽選で素敵な賞品を贈呈する「あなたも審査員」など、新企画が盛りだくさんです。

▼午後5時～ 子ども太鼓  
午後5時半～ 【第1部】お笑いコンテスト  
午後7時10分～ 【第2部】吉本爆笑ショー  
午後7時50分～ お楽しみ抽選  
※いずれも入場は無料です。  
ところ いまだて芸術館(粟田部町)

問合先 今立総合支所地域づくり課 ☎(43)7813

蔵の辻の  
ようす(昨年)



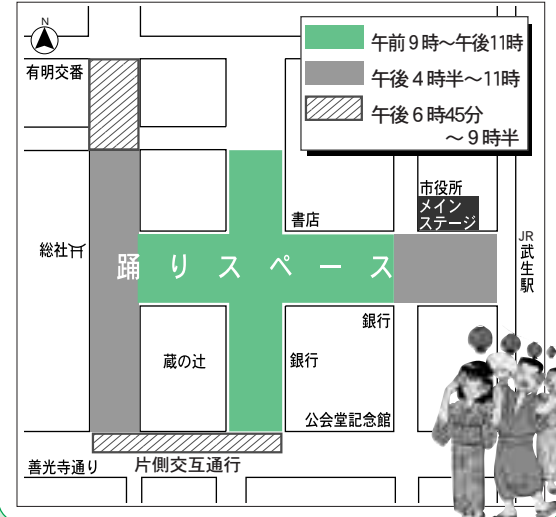
14日(火)  
午後1時～

# OMOYSEまっぴり

(雨天決行)

今年のテーマは「おもっせえTHE越前」  
広小路通りでは、「ヨサコイ」や「こどもひろば」などを開催します。また蔵の辻では各地区が展示・物販などを行う「地区自慢エリア」や、「屋台村」を設置します。

8月14日の交通規制 午前9時～午後11時



- 蔵の辻 午後1時～9時半
  - 屋台村 ●地区自慢エリア(地区自慢の展示、物品の販売など)
  - 休憩エリア(レトロなBGMを聞きながら休憩できます)
- 広小路通り 午後1時～5時
  - こどもひろば
  - バルーンプール(無料)、みんなでWiiる(無料)
  - 大道芸(バルーンショー)
- 蔵の辻北側路上
  - 午後2時～4時 よさこい ▲こどもひろば
  - 午後4時～5時 レゲエのダンスコンサート(福井弁でレゲエを踊ろう)

問合先 武生商工会議所 ☎(23)2020

# サマーフェスティバル

第2回 越前市

盛りだくさんの楽しいイベントで、暑い夏を演出します。皆さんサマーフェスティバルに、ぜひお越しください。

8/13月～15水



こしの都を走ろう！

第26回

# 菊花マラソン

11/3 祝  
開催

菊の花が満開に咲き誇るさわやかな秋空のもと、心地よい風を切りながら、「こしの都・越前市」を走り抜けてみませんか。  
多くの参加をお待ちしています。



ゴール直前、最後の力をふりしぼる参加者

## 種目

種目	男子		女子	
	ハーフマラソン	高校生以上39歳以下 40歳代・50歳以上	高校生以上一般女子	小学生(5・6年生)の部
10キロ	高校生以上39歳以下 40歳代・50歳代 60歳以上	高校生以上39歳以下 40歳以上	高校生以上一般女子	中学生
5キロ	高校生以上39歳以下 40歳以上59歳以下 60歳以上・中学生			
3キロ	高校生以上39歳以下 40歳以上			
2キロ	ファミリーの部(小学1年生とその親とのペア) " (小学2年生とその親とのペア) " (小学3年生とその親とのペア) " (小学4年生とその親とのペア)			



準備体操に余念のない参加者

▼マラソンスタート  
武生西小学校  
正門前

▼受付時間  
午前7時半  
～8時20分

▼受付場所  
市体育館

▼ゴール  
武生第三中学校

### 参加資格

小学生以上で健康な人。ただし18歳未満の人は保護者の同意が必要です。(年齢は平成19年11月3日現在)

### 参加料

小・中学生	1000円
ファミリー(親子ペア)	
・高校生・一般	2000円

### 申込方法

申込書に必要事項を記入し、郵便局の窓口またはスポーツ課・市体育館へ直接申し込んでください。申込書は市内郵便局、市役所1階総合受付、各地区公民館、スポーツ課、市体育館などにあります。なお、申し込み後は参加料をお返しできませんので、注意してください。

### 申込期間

8月27日(月)～10月3日(水)  
直接申し込むときの受付時間は、平日の午前8時半～午後5時半です。

### 特典



▼参加者全員にオリジナルTシャツ、完走した人には完走証明書・順位入り)を差し上げます。  
▼ドリンクサービス(武生第三中学校、コース途中2カ所)

### 特別賞

ハーフのトップランナー(男女各1人)にオーダーメイドマラソンウェアを進呈します。

### 申込問合先

スポーツ課 ☎(22)7463  
市体育館 ☎(22)6395

ふるさとふれあい、歴史の郷を歩こう

## 第6回 越前市健康21ウォーク

2007

とき	10月8日(祝・体育の日)
コース	5kmファミリーコース) 10km一般コース) 20km健脚コース)

参加資格 健康な人なら、どなたでも参加できます。(市外の人も可)

ただし、小学生以下は保護者、または引率者の同伴が必要です。

参加費 500円(中学生以上)

小学生以下は無料

申込期限 9月14日(金)まで

※今月の市広報物「第6回越前市健康21ウォーク」の参加申込書に必要事項を記入し、金融機関または健康増進課(アル・プラザ武生4階)で申し込んでください。(手数料不要)9月15日(土)以降は、健康増進課で受け付けます。  
※市ホームページから電子申請もできます。参加費は当日受付でお支払いください。(9月30日まで)  
※申込書は、市役所受付、市内金融機関、福祉健康センター、地区公民館などにあります。  
(※詳細は、「第6回越前市健康21ウォーク」をご覧ください。)

問合先 健康増進課 ☎(24)2221  
ホームページアドレス  
<http://www.city.echizen.lg.jp>

平成18年度

## 男女平等オンブッド相談窓口 集計結果報告

平成18年度の相談件数は212件(前年比6件減)、うちDV(家庭内暴力)は38件(前年比7件増)でした。

また平成17年度までは50～60代の相談が多かったのに対し、平成18年度は30～40代が全体の5割弱を占めるなど、若い層の相談が多く寄せられています。

「女だから」「男のくせに」といった社会的性(ジェンダー)と個人の特性のはざままで生じる、さまざまな悩みを多く伺っています。また男性からの相談も増えています。

相談が増えるということは、それだけ「多くの悩み・問題が存在する」証しです。悩みを解決していくためには「実際に相談する」、つまり自分自身が話すことで整理していくことが第一歩です。

市では、2人の男女平等オンブッドと男女共同参画推進員(相談員)が、いつでも相談に応じます。秘密は厳守します。安心して相談してください。

### ■男女平等オンブッド

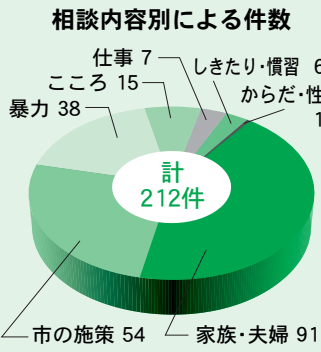
専用電話番号 ☎(22)2668

電子メールアドレス

ombud@city.echizen.lg.jp

開設時間 月～金曜日 午前9時～午後5時

※毎月第一土曜日は予約が必要です。



問合先 健康増進課  
☎(24)2221

このほか貸出用も2台ありますので、ご相談ください。



AEDは、突然の心停止から命を救うための装置です。



(自動体外式除細動器)を  
公共施設29カ所に設置



### 設置施設一覧

地区	施設名称	地区	施設名称
東	市役所本庁舎	坂口	坂口小学校
	福祉健康センター	王子保	王子保公民館
	市役所分庁舎		武生第六中学校
西	武生西小学校	北日野	しきぶ温泉湯楽里
	武道館		万葉中学校
	体育館		北新庄体育館
	武生第一中学校		東運動公園事務所
			味真野公民館
南	武生第二中学校	白山	武生第五中学校
	武生体育センター		
神山	神山小学校	粟田部	今立総合支所
吉野	吉野小学校	岡本	今立体育センター
	コミュニティセンター柳荘		社会福祉センター
国高	国高公民館	南中山	南越中学校
	武生第三中学校	服間	服間小学校
大虫	大虫体育館		

お願いいたします。

今後、これに伴う受水費用を賄うための料金の見直しを検討しておりますので、ご理解をお願いいたします。

「水道料金見直しを検討中」



【第2話】

### 水道水受水計画 越前市年度別

年度	H18 ※1	H19	H20	H21
受水量 (m <sup>3</sup> /日)	7,000	10,000	13,000	15,500
受水費 ※2 (千円)	100,496	434,259	562,994	671,262
年度	H22	H23	H24	H25
受水量 (m <sup>3</sup> /日)	17,500	20,000	22,500	25,000
受水費 (千円)	757,876	868,518	974,413	1,082,681

※1) 平成18年度は12月から4カ月分

※2) 受水費=@118.65円/m<sup>3</sup>(消費税込)

### 自治振興会の活動報告

#### 踊りに山車に夏を盛り上げます

問合先 市民自治推進課  
☎(22)3293

#### ■東地区自治振興会

全体に桜の花びらを散らしたデザインに、「ひがし」の文字が入ったオリジナル浴衣を制作しました。民謡の夕べやふるさと踊りに、そろいの衣装で参加します。

踊りで



オリジナルゆかた

#### ■吉野地区自治振興会

納涼祭やサマーフェスティバルに向けて製作中の山車は、高さ4.5m×長さ6mのかわいキヤラクターで、中に子ども達が乗ることが出来ます。

山車で



現在製作中の山車

ほかの地区の自治振興会も、毎夜、山車づくりにがんばっています。踊りも多数参加。お楽しみに！



## 継体大王 即位1500年プロジェクト

～丹南ケーブルテレビ地域ふれあいチャンネル(2ch)で、今後の取り組みを紹介します～

**放送時間** 午前11時45分～、午後4時45分～、午後10時45分～(※1日3回、毎週金曜日、一週間放送)

### 番組内容

- ・7月27日(金)～ こしの都千五百年大祭とは…
- ・8月3日(金)～ 記念奉納祭
- ・8月10日(金)～ 記念奉納祭①
- ・8月17日(金)～ 伝統文化交流祭②
- ・8月24日(金)～ 食フェスタ開催中! マップ本発刊!
- ・8月31日(金)～ 食と職フェスタ
- ・9月7日(金)～ ミステリー探訪
- ・9月14日(金)～ こしの都塾(10講座開設)
- ・9月21日(金)～ 国連協催「国連平和映画祭&街中スクリーンライブ」
- ・9月28日(金)～ 大祭フィナーレ(詳細まとめ)

**問合せ** こしの都千五百年プロジェクト実行委員会事務局  
☎(29)1500

## 市内に「たんなん夢レディオ」サテライトスタジオが開局

たんなん夢レディオは、地域密着型のFMラジオです。まちのイベント情報や、災害発生時の緊急情報など発信します。

**周波数** 79.1メガヘルツ

※丹南ケーブルテレビの1チャンネルの副音声でも聞くことができます。

### ●開局に合わせてスタート!

「えちぜんDE花咲んか?」  
とき 毎週月～金曜日 午後2

**内容** 市内のイベント・行政情報などを中心にお伝えします。

**問合せ** たんなん夢レディオ

☎(53)2562



## しぎぶ温泉 湯楽里 8月のイベントのご案内

●小川正二氏サクソクスコンサート  
とき 8月18日(土) 午後5時～6時

**入場料** 無料

●エアロビクス教室

とき 8月25日(土) 午前11時～

正午

**参加料** 500円(入浴料込)

●営業日のお知らせ

8月中は休まず営業します。

**ところ・問合せ**

しぎぶ温泉湯楽里(白崎町)

☎(25)7800

## ●不用品の活用情報●

《ゆずります》

- ・ボクシング用グローブ、およびサンドバッグ
- ・冷凍冷蔵庫
- ・乳幼児用オルゴール
- ・折りたたみベット
- ・セミダブルベット
- ・オルガン
- ・籐イス(3点セット)
- ・机、イス(スチール製)
- ・百科事典(34巻)
- ・おひな様(ケース入)
- ・自転車(小学4・5年生用)

《ゆずってください》

- ・洗濯機
- ・小型耕うん機
- ・補聴器
- ・電気ポット
- ・ピアノ
- ・ベビーベット

**申込・問合せ** 消費者センター

☎(22)3773



## 丹南ケーブルテレビ

8～9月の越前市関連の番組案内

※番組は予告なく変更することがありますので、ご了承ください。

### 地域ふれあいチャンネル(2ch)

- ◎丹南歴史探訪 (毎週金曜日 午後9時半更新)  
24～31日 武生ふるさと発見伝「味真野地区⑤」再放送
- ◎J.r.(ジュニア) (毎週火曜日 午後8時半更新)  
14～21日 輝ける丹南の星☆(バドミントン・村瀬真祐さん)  
21～28日 先生は高校生?(武工ものづくり移動教室)

◎辻・裏々 (毎週金曜日 午後9時15分更新)

10～17日 国府一丁目編 31日～9月7日 広瀬町

◎ひと、くらし 輝いて (隔週金曜日 午後8時15分更新)

10～17日 絵手紙教室(白山公民館)

◎継体大王を語ろう(再放送) (毎週火曜日 午後10時15分更新)

以前に放送した「こしの都千五百年物語」

### 丹南HOT情報チャンネル(5ch)

◎越前市情報ナビ(2週間放送) (隔週月曜日 午後7時半更新)

～13日 第2回越前市サマーフェスティバル  
13～27日 今立総合支所をご利用ください

となりの街から

## 鯖江市イベント情報

まちかど歴史浪漫  
コンサートを開催します

鯖江市の二大本山を舞台に、コンサートを開催! ライトアップされた幻想的な空間で真夏の夜を一緒に楽しみましょう。

■誠照寺・四足門周辺

(鯖江市本町三丁目)

とき 8月18日(土) 午後7時半～8時半

**演奏** 福井ニューサウンズ

**内容** ライトアップされた四足門を背景に



昨年のコンサート(誠照寺)

20人編成のビッグバンドによるジャズやポップスの名曲をお届けします。

■證誠寺・境内(鯖江市横越町)

とき 8月20日(月) 午後7時半～8時半

**演奏** 和三BOM(わさんぼん)  
**内容** 和太鼓・津軽三味線・尺八の三人ユニットによるエネルギーッシュなステージ。境内を埋め尽くす無数の行灯の光に、和の旋律が響き渡ります。

**問合せ** 鯖江市文化課

☎(53)2257

**お知らせ**

**寝具の洗濯サービスを  
利用ください**

長寿福祉課 ☎(22)3784  
社会福祉課 ☎(22)3004

**対象** 65歳以上の在宅の一人暮らし、または高齢者のみの世帯で、介護保険制度の要介護度が1〜5に認定され、寝具類の衛生管理が困難な人、および1・2級の身体障害者で寝たきりの人

**内容** 一人につき  
き掛布団、敷布団、毛布、各1枚を洗濯



**費用負担** ( )内は非課税世帯  
掛布団300円(100円)  
敷布団300円(100円)  
毛布100円(50円)

※羽毛布団などの場合は、料金が異なります。

申請に必要なもの 申請書、印鑑、課税状況調査についての

同意書、介護保険被保険者証(介護保険認定者)、衛生管理が困難であることの調査書、または身体障害者手帳と民生児童委員調査書(身体障害者)

**実施月** 10月

**申請期限** 9月14日(金)

**8月10日は「道の日」です**  
今立土木事務所管理用地課  
☎(42)2000

道路は、人や車の通行のほか上下水道や電線などを収容する役割を果たすなど、生活に欠くことのできないものです。この契機に今一度、見直してみませんか。

**再生品を提供します**  
利再来館 ☎(28)1390  
(月曜日・祝日の翌日は休館日)

ごみとして出されたものを修理・再生し、提供しています。

**ところ** 坂の口展示場(勾当原町)

**申込期間** 9月1日(土)〜25日(火)

※希望価格を投票してください。

**当選発表** 10月2日(火)

※当選者には電話で連絡します。

**引取期間** 10月3日(水)〜8日(月)

その他 南越清掃組合のホームページ(<http://www.nanetsusei.sou.or.jp/>)で展示品が見れます。

**武生社会保険事務所が  
臨時出張相談所を開設します**

**とき** 8月28日(火)  
午前9時〜午後5時

**ところ** 今立総合支所(粟田部町)

**内容** 年金記録の相談

**問合せ先** 保険年金課  
☎(22)3002  
今立総合支所市民福祉課  
☎(43)7812

**運転マナー講習会を開催**  
(社)県自家用自動車協会武生支部  
☎(22)6034

**とき** 9月9日(日) 午前8時半〜午後0時半(午前8時集合)

**ところ** 中部自動車学校(家久町)

**応募資格** 一般免許所有者(自家用車持ち込み)

**内容** 高齢者や女性ドライバーなどの運転技術・マナー向上のための講習

**定員** 40人(先着順)

**参加費** 無料(昼食を用意します)

**応募方法** 電話または、はがきで申し込んでください。

※はがきの場合は、住所・氏名・年齢・電話番号を記載

**応募締切** 8月24日(金)

**応募先** (社)県自家用自動車協会  
武生支部 〒915-0831  
日野美二丁目35

**催し・講座**

**社会福祉大会を開催**  
社会福祉課 ☎(22)3004

**とき** 9月22日(土) 午後2時〜4時半

**ところ** 文化センター(高瀬二丁目)

**内容** 式典、福祉功労者の表彰、記念映画「明日の記憶」上映など

※認知症チエックコーナーや、授産施設・福祉工場の活動紹介・販売コーナーを設置します。

その他 認知症の学習会を午前10時半〜正午まで開催します。

**入場料** 無料

**介護予防水中運動教室を開催します**  
長寿福祉課 ☎(22)3784

**対象** 65歳以上の高齢者  
※これまで受講した人でも参加できます。

**とき** 9月5日(水)〜11月21日(水)  
(毎週水曜日、全12回)

**ところ** 午前10時〜正午 柳荘温水プール(家久町)

※プールまでの送迎はありません。

**内容** 温水プールを利用した介護予防教室

**参加料** 3000円(保険料など)

**定員** 30人(先着順)

**申込先** 長寿福祉課へ電話で申し込んでください。

**まちづくりセンター  
センチュリープラザ1階に  
8月1日、オープンしました!**

このセンターは、中心市街地の活性化を推進していく目的で市が設置し、市民・事業者・NPO・地権者の皆さんと連携しながら、中心市街地活性化プランの推進に取り組んでいく拠点として位置付けたものです。

主な取り組みとしては  
空き家・空き店舗・土地活用に関すること、まちなか観光の企画運営、市民事業のサポート、ネットワーク、情報発信に関することなどを行っていきます。

皆さんのまちづくりに関する情報やご意見・提案など、お待ちしております。

**問合せ先** まちづくりセンター  
☎(25)6802 FAX(25)6888

【お知らせ】 施設の名称が類似していることから、次のように統一します。  
 ●福祉健康センター(アル・プラザ武生) ⇒ 福祉健康センター(ハート・フル・たけふ)  
 ●社会福祉センター(杉尾町) ⇒ 社会福祉センター(今立)

### 青年センター教養講座

生涯学習課 ☎(22)3977  
 ●四季折々の家庭料理  
 開催日 毎月第1・3水曜日  
 午後6時45分～9時

●着付け  
 定員 15人(抽選)  
 開催日 毎月第1・3木曜日  
 午後7時～9時

●やさしいパンづくり  
 定員 10人(抽選)  
 開催日 毎月第1・3月曜日  
 午後6時半～9時半

●各講座共通  
 期間 9月～平成20年1月  
 ところ 青年センター(高瀬二丁目)

●受講料 500円(材料費別)  
 応募締切 8月31日(金)  
 申込方法 生涯学習課まで電話で申し込んでください。

### 「超」初心者のための料理教室を開催

フレンドパークたけふ(武生勤労青年ホーム) ☎(24)0444  
 とき 9月8日(土)、15日(土)、22日(土)、29日(土) 午後6時～9時  
 ところ 青年センター(高瀬二丁目)

内容 料理のいろはを学ぶ  
 費用 1000円(1回)  
 必要なもの エプロン  
 定員 12人(先着順)

### 男の家庭料理教室を開催

式部ふれあい館 ☎(23)0047  
 ▼男の家庭料理教室  
 とき 9月12日(水)～平成20年1月23日(水) 午後6時半～8時半  
 ※毎月第2・4水曜日(計10回)  
 持参するもの エプロン  
 材料費 500円(1回)  
 申込締切 8月29日(水)  
 定員 15人(先着順)



### 誘遊・愉おもしろフェスタin サンドーム福井2007

サンドーム福井 ☎(21)3106  
 とき 8月25日(土)、26日(日) 午前10時～午後7時  
 ※最終日は午後5時まで  
 ところ サンドーム福井(瓜生町)  
 内容 打刃物や和紙など伝統工芸品の実演・販売や、最新技術体験コーナーなど、全国に誇る福井のものづくりを紹介

### Gカレッジ③ 「日本の女性事情」

男女平等推進協会えちぜん ☎(24)4446  
 長年小中学校で「命の教育」に携わってきた講師が、「性」をめぐる日本の女性事情を語ります  
 とき 9月2日(日) 午後2時～4時  
 ところ 福祉健康センター(ハート・フル・たけふ)  
 講師 河野美代子氏(産婦人科医)  
 定員 40人(先着順)  
 受講料 無料  
 その他 託児あり(無料、要予約)

### スポーツ教室を開催

スポーツ課 ☎(22)7463  
 ●ジュニアテニス  
 とき 9月4日(火) 午後5時45分～6時半(毎週火曜日、全8回)  
 ところ 市体育館(高瀬二丁目)  
 対象 小学2年生まで  
 負担金 2000円  
 定員 15人(先着順)  
 ●ジュニア少林寺拳法  
 とき 9月4日(火) 午後6時～7時半(毎週火曜日、全10回)  
 ところ 市武道館(高瀬二丁目)  
 対象 小学1年生～6年生  
 定員 10人(先着順)



●合気道  
 とき 9月4日(火) 午後7時～8時半(毎週火曜日、全10回)  
 ところ 市武道館(高瀬二丁目)  
 対象 高校生以上  
 定員 15人(先着順)  
 ●エスキーツ  
 とき 9月7日(金) 午後8時～9時半(毎週金曜日、全10回)  
 ところ 武生第一中学校体育館  
 対象 小学3年生以上  
 定員 15人(先着順)  
 ●共通事項  
 申込方法 スポーツ課、市体育館・武道館、今立総合支所総務課にある申込用紙に必要事項を記入し、保険料(中学生以下500円、高校生以上1500円)を添え、直接申し込んでください。  
 その他 5人未満の場合、中止します。  
 申込期限 8月29日(水)

### 注意！ 日程変更のお知らせ

広報7月15日号の情報館13頁掲載の「親子でニユースポーツを楽しみませんか？」の日程が変更になりました。  
 とき 8月18日(土) 午前9時半～正午  
 問合せ スポーツ課 ☎(22)7463

武生おとこ神輿と姫みこし担ぎ手 大募集!!  
 9月15日(土) 午後7時30分 総社大神宮前出発 (雨天決行) 広告  
 ●姫みこし(たけふ姫獅子会)  
 集合 午後5時、町屋倶楽部  
 参加費 2000円  
 問合せ たけふ姫獅子会事務局 ☎(24)5200  
 ●おとこ神輿(武生若獅子会)  
 集合 午後6時、総社社務所  
 参加費 3000円  
 問合せ 武生若獅子会事務局(三谷) ☎090(8096)2446

JU Topics 広告  
 仁愛大学 中庭にて、JAZZ野外ライブ開催!  
 8/19(日) 18:00～20:30  
 入場無料  
 仁愛大学 Jazz Live at JINDAI  
 仁愛大学 響き合うこころ JIN-DAI UNIVERSITY

【お知らせ】 施設の名前が類似していることから、次のように統一します。  
 ●福祉健康センター(アル・プラザ武生) ⇒ 福祉健康センター(ハート・フル・たけふ)  
 ●社会福祉センター(杉尾町) ⇒ 社会福祉センター(今立)

●エコビレッジ交流センター  
 催し物参加者募集  
 申込・問合せ ☎(28)1123

●環境問題に関する作品を募集  
 テーマ 温暖化、ごみ減量、食  
 の安全など環境に関すること  
 募集内容 ポスター(A1以内)、  
 作文(400字以上)、川柳  
 ※未発表の作品に限ります。応  
 募された作品は返却しません。  
 申込締切 9月14日(金)  
 郵送先 エコビレッジ交流センター  
 〒915-1225 湯谷町25-12  
 ※環境政策課でも受付ます。

●万葉菊花園だより  
 申込・問合せ ☎(27)7800

●夏の山野草展示会  
 とき 8月24日(金)～26日(日) 午  
 前9時～午後4時半  
 ※最終日は午後4時まで  
 内容 作品180鉢の展示、栽  
 培についてのアドバイスなど  
 入場料 無料  
 ●押し花展(四季彩り)  
 とき 9月1日(土)～23日(日) 午  
 前9時～午後4時半  
 ※最終日は午後  
 4時まで  
 入場料 無料



えちぜん学・集・楽  
 「ふるさと歴史散歩」  
 公会堂記念館 ☎(21)3900

とき 9月22日(土) 午後1時～5時  
 集合 武生公会堂記念館(蓬萊町)  
 ※会場までバスで移動します。  
 行き先 大滝神社や紙の文化博  
 物館、卯立の工芸館など  
 解説 吉岡泰英氏(福井県文化  
 財保護室長)ほか  
 参加費 400円(施設入場料・  
 保険料など)  
 定員 30人(先着順)

市民活動連続講座を開催  
 市民自治推進課 ☎(22)3293

●楽しさを倍にしよう!!  
 とき 9月1日(土) 午後2時～  
 3時20分  
 ●人を倍にしよう!!  
 とき 9月1日(土) 午後3時半  
 ～4時50分  
 ※交流会参加費1000円が  
 午後5時から行われます。  
 ●資源を倍にしよう!!  
 とき 9月30日(日) 午後2時～  
 4時半  
 ところ サンドーム福井(瓜生町)  
 講師 川北秀人氏(人と組織と  
 地球のための国際研究所代表  
 参加費 無料  
 問合せ・申込先 NPOえちぜん

生涯学習センター  
 講座だより  
 問合せ 生涯学習センター  
 (府中一丁目)  
 ☎(22)3005

いきいきライフ  
 ●もしも家族や友人が急に具合  
 が悪くなったら?  
 とき 8月30日(木) 午後1時半  
 ～3時  
 講師 南越消防組合救急救命士  
 受講料 100円  
 ●もしも在宅医療をするならば:  
 とき 9月13日(木) 午後1時半  
 ～3時  
 講師 山村修氏(福井大学医学  
 部付属病院第二内科助手)  
 受講料 100円  
 越前おもしろ歴史回廊  
 ●催馬楽「道口」から国府を探る  
 とき 9月1日(土) 午前10時～  
 11時半  
 講師 山本弘毅氏(越前文化士  
 の会)  
 受講料 無料  
 シニア・セカンドライフ  
 ●コミュニケーション術  
 とき 9月8日(土) 午前10時～  
 正午  
 講師 川端美智子氏(ライフキ  
 ャリアデザインアソシエイツ)  
 受講料 100円

●ワークメイト(武生地域職業訓練センター)からのお知らせ●  
 申込・問合せ ワークメイト ☎(23)6855

●パソコン講座(昼の部) 定員 20人(受講料にテキスト代を含む)

コース名	開催日	時間	受講料
デジカメを使ったブログ作成	9月3日(月)～7日(金)	午前9時～正午	6,000円

●コンピュータサービス技能評価試験対策講座および試験  
 定員 20人(受講料にテキスト代を含む) 申込締切 9月5日(水)

コース名	開催日	時間	受講料
表計算部門3級(講座)	9月13日(木)、18日(火)、20日(木)	午後7時～9時	6,000円
表計算部門3級(試験)	9月22日(土) ※ワークメイト講座受講者が対象	午前10時～11時	受験料 5,000円

パソコン講座  
 ●最新ビスタを楽々マスター!!  
 (ワード・エクセル2007)  
 とき 9月19日(水)～21日(金) 午前  
 9時半～正午  
 必要なもの ノートパソコン(ビ  
 スタインストール済)  
 申込期限 8月31日(金)  
 定員 15人(先着順)  
 受講料 300円  
 ※別にテキスト代が必要です。

あなたの不安は体型?健康?

ヘルシー耳つぼダイエットなら2つを一度に解決できる夢の健康法!  
 心の痛みも身体の痛みもあきらめる前には是非一度無料相談に足を運んでみては?  
 あなたの新しい人生が待っていますよ!  
 無料相談ご予約の方にタイ式ハーブサウナをサービス!(初回のみ)  
 この機会に是非ご来店下さい。(8月末迄)

■スリムオールインふくい  
 越前市池ノ上町82-121(AW工業近く)  
 ☎0120(967)106  
 ホームページ <http://www.slim-f.com>

■ラブリースリム  
 南越前町湯尾70-17(今庄IC近く)  
 ☎0120(967)351

無料相談  
 随時  
 受付中!



健康診査を受けよう!

健康増進課 ☎(24)2221

▼市体育館 8月21日(火)、22日(水)、23日(木)

※23日は車イス利用者を配慮

▼神山公民館 8月29日(水)

▼広瀬労働者研修センター 8月30日(木)

▼市民ホール 9月1日(土)

▼行松会館 9月5日(水)

▼武生南公民館 9月12日(水)、13日(木)、14日(金)

▼横住開発センター 9月19日(水)

▼柳元町公民館 9月20日(木)

▼服間改善センター 9月21日(金)

お願い 詳細は、広報紙4月号に折り込んだチラシ、または市ホームページなどをご覧いただくか、健康増進課まで電話で問い合わせてください。

禁煙講演会を開催します

健康増進課 ☎(24)2221

とき 8月24日(金) 午後7時～8時半

ところ 福祉健康センター

(ハート・フル・たけふ)

演題 『納得!禁煙!!』

〜体験と実験から〜



このマークの事業は、健康トライ参加者が参加するとポイントが加算されます。

講師 越前禁煙友愛会

入場料 無料(予約不要)

※午後6時から7時まで、禁煙個別相談を行います。

こころの健康ボランティア講座を開催します

丹南健康福祉センター  
武生福祉保健部(文京二丁目)  
☎(22)4135

とき 9月6日(木)、13日(木)、20日(木)または20日(金)、27日(木)

午後1時半～3時半(全4回)

ところ 丹南健康福祉センター

対象 武生福祉保健部ほか

内容 20歳以上の人

申込締切 8月20日(月)

受講料 無料

3歳児親子歯つぴー教室

歯科口腔保健センター  
☎(22)1020

親子歯磨きチェックと3歳児フッ素無料塗布を行います。

対象 3歳児健康診査受診児とその保護者

とき 9月4日(火)、11日(火)

ところ 歯科口腔保健センター

持ち物 3歳児健康診査受診のときに配布するフッ素塗布無料券と歯ブラシ

ところ 歯科口腔保健センター

持ち物 3歳児健康診査受診のときに配布するフッ素塗布無料券と歯ブラシ

ところ 歯科口腔保健センター

問合先 健康増進課 ☎(24)2221

こころとからだの健康づくり

開催場所 福祉健康センター(ハート・フル・たけふ)

- 2カ月児セミナー  
とき 8月20日(月)、9月10日(月)  
午後1時10分～30分
- のびのびはったつ教室 **要予約**  
(発達が気かりな幼児と、その家族)  
とき 8月22日(水) 午前9時半～11時
- 1歳6カ月児健康診査  
とき 8月22日(水)、9月5日(水)、19日(水)  
午後1時半～2時半
- 3歳児健康診査  
とき 8月23日(木)、9月6日(木)、20日(木)  
午後1時～2時半
- 両親学級 **要予約**  
とき 8月26日(日) 午後1時10分～30分
- こどものそうだん会 **要予約**  
とき 9月3日(月)、20日(木) 午後1時～5時
- 育児相談(1歳未満の乳児)  
とき 9月3日(月) 午前9時半～10時半
- 離乳食教室(1歳未満の乳児)  
とき 9月3日(月) 午前10時～



- いきいき運動広場(自主的に運動できる部屋を開放)  
とき 8月17日(金)、31日(金)、9月7日(金)、14日(金)、21日(金) 午前9時～11時
- チャレンジ教室(生活習慣病予防の運動)  
とき 8月22日(水)、9月5日(水) 午前9時半～11時
- こころの相談(心理カウンセラーの相談) **要予約**  
とき 8月24日(金) 午後1時半～4時半  
9月14日(金) 午後5時～7時40分

開催場所 社会福祉センター(今立)

- すこやかサロン(乳幼児)  
とき 8月17日(金)、9月21日(金) 午前10時～11時
- 1歳6カ月児健康診査  
とき 8月28日(火) 午後1時半～2時半
- こころの相談室 **要予約** ☎(42)3939  
(電話や面接で、相談が受けられる)  
とき 8月13日(月)、20日(月)、27日(月)、9月3日(月)、10日(月) 午前10時～午後4時
- はつらつ教室(転倒予防の健康体操など)  
とき 8月27日(月)、9月10日(月) 午前9時半～11時

(株)林電機  
 品番:ISO9001  
 環境:ISO14001  
 労働安全衛生:OHSAS18001

電気工事・冷暖房工事・電気設備工事  
**林電機株式会社**  
 越前市芝浜4-5-22  
 ☎:22-3336(代)

社域内、トップの実績  
**オール電化設備**

- ・オール電化住宅設計施工
- ・エコキュート
- ・電気温水器
- ・蓄熱式電気暖房器
- ・1日クッキングヒーター
- ・太陽光発電

電化住宅ならびに各種機器(北電電力)  
<http://www.denki.co.jp>  
 ・大島建設電機(宮セサラー)  
<http://www.kyusen.com/jp/prd/kyuden/>

**広告**

越前市中央図書館前市電(古社)にて  
 地上設置太陽光発電システム

くらし

●行政相談

- ・生涯学習センター(府中1丁目)  
☎(22)3005  
第1・3月曜日、午後1時半～4時
- ・社会福祉センター(今立)  
☎(43)8888  
第2水曜日 午後1時半～4時

●人権相談

- ・生涯学習センター(府中1丁目)  
☎(22)3005  
第1月曜日 午後1時～4時  
第3金曜日 午前9時～正午

●法律相談

(電話での相談、受け付けはできません)

- ・社会福祉協議会武生事務所  
(ハート・フル・たけふ)  
☎(22)8500  
第1・3木曜日、午前9時半～正午  
午前8時半から受付(定員10人)

●消費生活相談

- ・消費者センター(センチュリープラザ)  
☎(22)3773  
月～金曜日、午前8時半～午後5時

●結婚相談

- ・生涯学習センター(府中1丁目)  
☎(22)3005  
第1・2・3水曜日 午後1時～4時  
第4土曜日(本人のみ) 午後1時～4時
- ・社会福祉センター(今立)  
☎(43)8888  
第1・3水曜日 午後1時半～4時

職業・労働

★ヤングキャリアナビゲーション  
(働く若者を対象に、仕事や対人関係の悩みについての相談や、能力向上のための情報提供を行います)

- 月曜日 午後6時～9時  
※事前に予約が必要  
※1日3人まで、1人あたり50分
- ・地域職業訓練センター(高瀬一丁目)  
☎(23)6855

★若者の就職に関するカウンセリング

- 毎月第1月曜日 午後1時～5時  
※5日前までに予約が必要
- ・地域職業訓練センター(高瀬一丁目)  
☎(23)6855

男女平等

●性差などによるいろんな悩み相談

- ・男女平等オンブド(ハート・フル・たけふ)  
☎(22)3668  
毎週月～金曜日、毎月第1土曜日  
(第1土曜日に限り予約が必要)  
午前9時～午後5時

※労働相談(要予約)

毎月第1土曜日 午後1時～4時

電子メールアドレス

ombud@city.echizen.lg.jp

●女性相談

- ・児童福祉課 ☎(22)3006  
水曜日 午前9時～午後5時半

子育て

●家庭児童相談室・ひとり親家庭相談

- ・児童福祉課 ☎(22)3006  
月～金曜日、午前8時半～午後5時半

●児童養護に関する相談

- (緊急の場合は夜間でも受け付けます)
- ・児童家庭支援センターたけふ「ポケット」  
☎(22)3077  
毎日、午前9時～午後5時半

●子育て相談(地域子育て支援センター)

- ・NPO法人 子どもセンター  
「ピノキオ」(ハート・フル・たけふ)  
☎(23)8211  
毎日(休日も)、午前9時～午後5時
- ・「フォルマシオン」(国高保育園内)  
☎(23)6318  
月～金曜日、午前9時～午後5時
- ・「いまだて」(粟田部保育園内)  
☎(42)2511  
月～金曜日、  
午前9時～午後5時



どこに電話すればいいのかわからない場合は、こちらへお問い合わせください。

●市民相談電話

☎(22)1122

毎週月～金曜日  
午前8時半～午後5時半

健康

●健康相談

- ・健康増進課 ☎(24)2221  
月～金曜日、午前8時半～午後5時半
- 夜間、子どもが急病になったとき、すぐに病院に行ったほうが良いのか、翌朝まで様子を見て良いのか迷ったときに、小児科医が電話でアドバイスします。



☎#8000(短縮ダイヤル)

☎0776(25)9955

毎日、午後7時～11時



休日診療について

☎0120(24)4894

こころ

●ヤングテレフォン

- ☎(23)6699  
月～金曜日 午前8時半～午後5時半

●知的障害者の相談(要予約)

- ・社会福祉課 ☎(22)3004  
第2水曜日 午後1時半～4時

●心配ごと相談

- ・社会福祉協議会武生事務所  
(ハート・フル・たけふ)  
☎(22)8500  
火曜日 午後1時半～4時

●こころの健康相談(要予約)

- ・丹南健康福祉センター(鯖江市水落町)  
☎(51)0034  
第1・3木曜日 午後1時半～4時半

元気な越前市へ

市政への意見や提案をお待ちしています

▼提案箱で

- ・市役所正面玄関ロビー
- ・今立総合支所正面玄関ロビー

▼電子メールで

koutyou@city.echizen.lg.jp

▼ファックスで

FAX(24)3307

永代供養塚 かんげつ その 閑月の苑

「閑月の苑」は、後継者のいない人の共同納骨塚です。納骨供養料は一霊につき10万円からです。宗教・宗派に関係なく、どなたでも御利用いただけます。

個人墓地1区画28万円

老梅の苑墓地管理事業所 ☎27-8835



墓地の中央の墳墓は総墓「閑月の苑」



# わが家のアイドル



はーいポーズ♡

おの つよし  
小野 剛志ちゃん

(2歳)

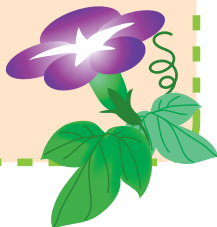


## 8月の納税

- 市県民税  
⇒第2期
  - 国民健康保険税・介護保険料  
⇒第2期
- 【夜間納税窓口・納税相談日】  
とき 第1・3火曜日  
(祝日の場合は除く)  
および、月末開庁日  
午後8時まで
- ところ 納税課  
※口座振替の人は残高の確認を  
※納税はお早めに

## 人口

- ◆総人口 87,378人
  - 内外国人 3,228人
  - ◆男 42,751人
  - 内外国人 1,562人
  - ◆女 44,627人
  - 内外国人 1,666人
  - ◆世帯数 28,836世帯
  - 内外国人 2,370世帯
- 【7月1日現在】



## 越前市広報 8月5日号

- ◆越前市のホームページアドレス  
<http://www.city.echizen.lg.jp>
  - ◆編集・発行 越前市秘書広報課  
〒915-8530 越前市府中一丁目13-7  
☎0778(22)3000(代表)
- ※越前市は環境マネジメントシステム ISO14001自己適合宣言を行っています。

次号は9月15日発行



問合せ先

中央図書館  
☎(22)03354  
今立図書館  
☎(43)02229

## 名作映画会を開催

●上映作品「戦火のかなた」  
(1946年、イタリア)

とき 8月17日(金) 午後5時～

●上映作品「戦争は終わった」  
(1965年、フランスほか)

とき 8月25日(土) 午後2時～

※会場はいずれも中央図書館

## 植物・昆虫の名前を聞く会

とき 8月23日(木) 午前9時～  
午後4時半

ところ 中央図書館

## 9月から変更します

中央図書館の館内整理休館日

9月から試行的に、第一木曜日に変更します。今立図書館は今までも第4木曜日です。

※8月は中央・今立両館とも休館しません。

## 催し物情報

### 公会堂記念館

☎(21)3900

- 夏の館藏品展  
「郷土玩具でぐるり  
日本一周の旅」  
9月2日(日)まで

ざるかぶり犬▶  
(東京都)



### ギャラリーしゅろ

☎(23)5811

- 陶と彩 焼物と日本画夫婦展  
8月18日(土)～25日(土)
- 女性の写真展  
8月28日(火)～9月2日(日)
- 入館30万人達成記念美術展  
9月5日(水)～9日(日)
- つゆ草絵画展(油彩・日本画・水彩)  
9月12日(水)～17日(祝)
- 薄墨社水墨画展  
9月14日(金)～17日(祝)

開館時間/午前10時～午後6時(入館は午後5時半まで)  
入館料/無料 休館日/毎週月曜日と祝日の翌日

## 災害予防にちなんだ事業を開催!

### 防災の日にあわせ サイレン吹鳴訓練を実施

- とき 9月1日(土) 午前8時～
- 内容 約15秒間のサイレン(避難勧告)を3回鳴らします。
- 武生地区 各小学校の屋外拡声子局、区長宅の戸別受信機、武生公会堂記念館サイレンなど
- 今立地区 非常用サイレン
- 問合せ 防災安全課  
☎(22)3081

### 日本一安全・安心な “越前市・南越前町” まちづくり運動協議会大会

- とき 9月9日(日) 午前10時～正午
- ところ いまだて芸術館(粟田部町)
- 内容 式典、防犯隊による劇、警察音楽隊の演奏など
- 講演 大きな〇の子育てについて
- 講師 鈴木るみ子氏(心理カウンセラー)
- 問合せ 防災安全課  
☎(22)3081  
越前警察署 ☎(24)0110



### みて!きいて!考えよう! 「防火・防災のゆうべ」

- とき 8月25日(土) 午後6時半～8時半
- ところ 南越消防組合消防本部(千福町)
- 内容 消火器・AED取扱訓練、はしご車操法、音楽隊演奏、非常持ち出し品の展示など
- ※小雨決行(内容を一部変更)
- 駐車場 市体育館(高瀬二丁目)
- ※シャトルバスが出ます。
- 問合せ 南越消防組合中消防署  
☎(21)0119



### 日本赤十字救急法講習会

- とき 9月1日(土)、2日(日)、8日(土)  
午前9時～午後5時
- ところ 福祉健康センター(ハート・フル・たけふ)
- 費用 3000円(教材費)
- 申込・問合せ 社会福祉課  
☎(22)3004  
FAX(22)9185