

# 越前市 広報

Public Relations of echizen city

2009

4

No.43

ふるさと納税で  
越前市を  
応援してください

いただいた寄付金は、  
ふるさと越前市の  
まちづくりに活かします。

問合せ先 政策推進課  
☎(22)3016

## 今月のおもな内容

- 平成21年度当初予算の概要……………P2～4
- 行財政構造改革……………P6、7
- 春の観光情報……………P8、9
- 文化功労者表彰……………P10
- みんなの情報板・生活情報館……………P13～20

## 平成21年度当初予算

# 緊急経済・雇用対策に重点

平成21年度の当初予算が、先の3月定例会市議会で可決、成立しました。

世界同時不況の影響により市税収入の大幅な減少が確実な中、地域経済の急激な後退、雇用情勢の悪化に対応すべく、緊急経済・雇用対策に重点を置いた積極的な予算編成としました。

一般会計の総額は297億3700万円。昨年度の当初予算に比べ、2.1%増加しています。

### ■予算の概要

#### 予算の特徴

#### 歳入

- ・市税収入 約14億円の減少  
(法人市民税 昨年度比54.1%減)
- ・国庫補助金の積極的な活用
- ・有利な市債の発行
- ・財政調整基金の大幅な取り崩し

法人市民税が昨年度に比べ半減するなど、市税収入の大幅な減少が見込まれる中、地方交付税で補填される臨時財政対策債の発行や財政調整基金の取り崩しにより、収入を確保しました。

#### 歳出

- ・公共事業の確保(約50億円)
- ・中小企業融資事業等の拡充
- ・雇用対策
- ・介護保険料や国民健康保険税の据え置き

緊急の課題である経済対策としては、市民生活に直結した学校や道路の整備など普通建設事業費に、昨年度当初比11.6%増となる約50億円を計上しました。また、中小企業融資事業を大幅に拡充するほか、伝統産業の支援、観光客増加対策などを計上しています。

家計への負担に配慮し、介護保険料や国民健康保険税を据え置くとともに、

### 予算の規模

会計区分	21年度当初予算額	対前年度比
一般会計	297億3,700万円	2.1%
特別会計	205億1,597万円	-9.0%
企業会計	25億7,203万円	-11.0%
計	528億2,500万円	-3.2%

(千円以下は切上げ)

福祉サービスの需要増に積極的に対応しました。雇用対策では、市の正規職員2人の採用を行うとともに、国の雇用に関する交付金を活用して、29人の臨時職員を採用する予算を計上しました。

### 重点施策の推進

(定住化・企業立地・地球温暖化対策)

「定住化の促進」では、まちなか整備や子育て支援などに約3億円を、「企業立地の促進」では、企業立地促進事業や池ノ上工業団地造成などに13億円、「地球温暖化対策の促進」では、電気自動車の導入や太陽光発電設置補助などに2千万円の予算を計上しました。

### ■主要事業

用語の説明	
新 新規事業	内容の拡充・充実
雇 雇用対策	経済対策
地 企業立地促進	定住化促進
住 地球温暖化対策	

## I 元気な産業づくり

### 新 拡 中小企業融資事業

2億5277万円

中小企業向け制度融資に対する保証料補給、利子補給、資金預託を行います。21年度は、利子補給制度を拡充し、武生商工会議所、越前市商工会の経営改善の認定を受けた事業者には、運転資金等への利子補給を行います。

### 新 拡 観光客増加促進事業

116万円

まちなか観光に訪れた観光バスに報奨金を支払います。

また、昨年試行した、観光イベントエリアをつなぐ観光回遊バスを6日間、無料運行します。



昨年施行運転した回遊バス

## 食と農の創造ビジョン策定事業

45万円

平成20年度策定の「食と農の創造ビジョン基本構想」を基に、同ビジョンの基本計画と実践プログラムを策定します。

## 新 元気な森づくり推進事業

192万円

今年6月7日に県で開催される「第60回全国植樹祭2009ふくい」に関連し、第38回全国林業後継者大会、市民緑化フェア、林道マラソン並びに林道ウォークを開催します。

## Ⅱ 元気な人づくり

### 新 公立保育園整備事業

4679万円

服間保育園(幼稚園)において、平成22年度から市内で2箇所目の幼保一元化事業を実施するため、施設の増築工事等を行います。



### 新 服間小学校給食室整備事業

7071万円

服間小学校に加えて、服間保育園・同幼稚園の給食機能を備えた、ドライ方式の給食室を整備します。

### 新 交通施設バリアフリー化推進事業

3167万円

平成22年度までの2年間で、

JR武生駅構内にエレベーターを備えた跨線橋を設置することに対し、西日本旅客鉄道株式会社に補助金を交付します。



### 拡 健康診査事業

(妊婦一般健康診査)

妊婦一般健康診査の14回分について、公費負担を行います。

6194万円

また、がん検診については、節目年齢や65歳以上の人を対象に、無料で検診を受けることができます。



### 新 長寿いきいきドック事業

90万円

後期高齢者医療の被保険者の、人間ドック受診費用を助成します。

### 新 教育振興ビジョン策定事業

60万円

学校教育をはじめ、スポーツ、文化振興、生涯学習など教育行政全般に関する中期の計画を策定します。

### 新 夢ある子ども育成事業

202万円

日本サッカー協会「こころのプロジエクト・夢の教室」を活用し、子どもたちが夢を持ち、夢に向かって努力することの大切さや、素晴らしさについて学ぶ機会を設けます。

## Ⅲ 快適で住みよいまちづくり

### 歴史と匠の通り整備事業

魅力あるまちづくり推進事業

9917万円

中心市街地地区、五箇地区の施設整備や、地域街づくり協定に基づいて建築物、工作物の新築、改築等に対する補助などを行います。

経 住

### 瓜生水と緑公園整備事業

2億3000万円

太陽光発電施設を備えた軽運動場を整備します。

### 木造住宅耐震診断・改修促進事業

1230万円

昭和56年以前の木造住宅の耐震診断・補強プランの作成支援、および耐震診断の判定を受け改修する者に対して、改修費用の一部を補助します。

### 福井鉄道福武線活性化事業

4031万円

再建スキームに基づき、線路・架線等の維持修繕に補助金を交付するほか、市民、事業者、沿線3市が連携して、福武線の利用促進の取組みを行い、活性化を支援します。



### 下水道普及促進事業

810万円

公共下水道家久処理区、今立処理区及び本年9月を目前に供用を開始する東部処理区の下水道普及率の向上を図るため、接続奨励金制度を改正します。

戸谷片屋線・アクセス道路整備事業

11億9510万円

東西交通ネットワークの飛躍的改善が期待される戸谷片屋線と、アクセス道路である河濯線、北府2号線及び家久1号線を一体的に整備し、地域経済の活性化や円滑な交通の確保を図ります。

経



整備が進む戸谷片屋線

新 地球温暖化防止対策事業

436万円

電気自動車や太陽光発電の導入補助、身近な省エネ活動の啓発など地球温暖化防止対策を推進します。

地経



電気自動車

IV 安全で安心なまちづくり

自主防災組織育成事業

900万円

市内全域での自主防災体制を確立するため、自主防災組織を結成した町内に、防災資機材等購入経費などを助成します。

小学校施設耐震化事業

(平成20年度から21年度への繰越分を含む)

9億4000万円

耐震化推進計画に基づき、小学校施設の改築や耐震補強工事を行います。

経

新 消費者対策事業

(計画策定)

20万円

安全安心な消費生活実現プランを策定し、暮らしの安全・安心の向上を図ります。

- 武生東小学校体育館 改築工事
- 武生南小学校(北校舎) 耐震補強工事
- 武生西小学校(北校舎等) 耐震補強工事
- 花筐小学校体育館 耐震補強設計
- 武生東小学校(校舎) 耐震補強設計
- 花筐小学校(校舎) 改築設計
- 王子保小学校(西校舎) 改築設計

V 市民が主役のまちづくり

地域自治振興事業

1億1154万円

区長会連合会と自治振興会連合会が統合し、自治連合会が設立されることで、さらに地域自治の推進を図り、自治振興会の活動を支援します。



市民と行政の協働宣言

新 外国人サポート支援事業

(事業委託)

1100万円

在住外国人をサポートする人材を市国際交流協会や学校に配置し、社会生活や学校生活、再就職等を支援します。

雇



国際交流協会にて指導する先生たち

VI 地方分権に対応した行財政運営

庁舎建設基金積立事業

1億5117万円

新庁舎建設を計画的に進めるため、基金を積み立てます。

市民生活の安全と安心を第一に

市長コメント



世界同時不況の大きな影響を受け、平成21年度における越前市の財政見

通しは、法人市民税が大幅に減るなど、非常に厳しい状況に置かれています。そこで、平成21年度の当初予算の編成に当たっては、市民生活の安全と安心を第一に、緊急経済・雇用対策の大胆な推進を図ることとし、一般会計の規模を20年度当初予算の21%増とする、積極型の予算といたしました。

市民を取り巻く環境が厳しい時代であるからこそ、最も身近な地方府である越前市が果たすべき使命と役割は大きく、今後も市民生活の安全と安心を最優先に、「元氣な自立都市 越前」の創造を目指してまいりますので、市民の皆様のご理解とご協力をお願いいたします。

# 市政トピックス

## TOPIC 2



古民家「AOI IE」の正面

里山らしさを持つ地区の遺産を活用して、こうと、坂口地区うららの町づくり振興会が中心となり改修を進めてきた古民家「AOI IE」が、完成しました。

古民家は築百年を越えるもので、漆黒の板間や土間の農機具などが、古

3/20

### 都市と里山の交流拠点「AOI IE」完成

～うららの町づくり振興会～

い里山の暮らしをうかがわせませう。

豊かな里の自然や文化を発信するとともに、都市部の住民とをつなぐ交流の場として、イベントやグリーンツーリズムの拠点として活用していきます。

## TOPIC 1



「源氏物語 紫式部と越前たけふ」福嶋昭治著(園田学園女子大学教授)

この本は、市内の書店や図書館などで一部1500円で販売されており、その収益は、紫式部顕彰会が5月から5年間かけて開催する「源氏物語54

源氏物語千年紀を記念し、「紫式部顕彰会」が制作を進めていた記念冊子が、武生信用金庫の寄附を受け完成しました。

製作部数は3000部で、このうち1000部が市に寄贈され、市では、内中学校の卒業生全員(932人)と、市内の公共施設に配布しました。

3/10

### 「源氏物語 紫式部と越前たけふ」が出版されました。

～紫式部顕彰会～

帖を読む会」の費用にあてられます。



冊子の寄贈に訪れた紫式部顕彰会鎌谷会長と武生信用金庫平山理事長

## TOPIC 4

新設された人間生活学部 の学棟



仁愛大学に、新たに「人間生活学部」が創設され、学部棟が完成し、総合大学としてさらに充実しました。

学部には、「健康栄養学科」と「子ども教育学科」があり、「健康栄養学科」では、医療・福祉・地域・教育の場などで活躍する管理栄養士の育成を目指し、管理栄養士や栄養教諭

第一種免許などが取得できます。

また、「子ども教育学科」では、子どもの生きる力と学ぶ意欲を育てる教育者の育成を目標し、幼稚園・小学校教諭一種免許や保育士資格などが取得できます。

4/4

### 仁愛大学に人間生活学部が新設されました

## TOPIC 3

開通式の後、通り初めをする車



福井県が平成13年度に着工し整備が進められていた吉野瀬川ダム付け替え県道武生米ノ線が、瀨川ダム付け替え県道武生米ノ線が、広瀬町から小野町間2795mにおいて、トンネル部(笠倉トンネル)を含め竣工し、開通しました。

この道路は、吉野瀬川ダムの建設により水没する県道の代わりに整備しているもので、広瀬町から勝蓮花町まで全長4477mの約6割が完成したことになります。

今後、ダム本体の工事に着工し、2018年の完成を目指します。

3/27

### 吉野瀬川ダム付け替え県道武生米ノ線(笠倉トンネル)が開通しました

平成20年度

# 行財政構造改革

市では、第二次改定後の行財政構造改革プログラムに沿って改革を実践してきました。その主な取り組みと成果を、お知らせします。

問合せ先 行財政構造改革推進室  
 ☎(22)3016  
 FAX(22)9106  
 電子メールアドレス  
 gyouzai@city.ehizenlg.jp

取り組みの成果

- 約6億円の削減
- 財政指標の目標値をすべて達成見込み

達成

平成20年度末における基金の積立額が、財政調整基金と減債基金を合わせて、目標額を9億4700万円上回りました。

また、行財政構造改革プログラムの実施により、平成20年度は、約6億円の削減効果がありました。

プログラム策定当初(平成18年3月)から見ると、約38億円(3カ年)の削減効果があったこととなります。

また、プログラムの目標値である財政調整基金の年度末残高9億円以上、経常収支比率90%以下の2項目はもとより、健全財政の維持を判断する数値として、国よりも厳しい目標値を設定している4項目の比率も、下記のとおり、すべて達成する見込みです。

## プログラム目標値の成果

項目	目標値	成果	国の基準
財政調整基金の年度末残高	標準財政規模の5% (9億円)以上	達成 (22億円)	-
経常収支比率	90%以下	達成見込み (平成19年度:85.5%)	-
実質公債費比率(単年度)	16%以下	達成見込み (平成19年度:13.3%)	25%以下
将来負担比率	300%以下	達成見込み (平成19年度:149.6%)	350%以下
実質赤字比率(実質収支比率)	0%以上	達成見込み (平成19年度:黒字)	△12.5%以下
連結実質赤字比率	0%以上	達成見込み (平成19年度:黒字)	△17.5%以下

具体的な取り組み

### ▼歳入の確保(主な成果)▼

## 市税収入などの確保

・滞納整理の強化  
 税その他、市の債権回収対策の強化を図るため、債権回収室を設置しました。

・インターネット公売の活用  
 差し押さえた土地や家屋などの資産を、インターネットで公売に掛け、滞処分の強化を図りました。

### 成果

#### インターネット公売

- ・不動産 2件
- ・落札額 約1240万円
- ・動産 14件
- ・落札額 約7万円
- ・普通財産(土地)の売り払い 5件 約4160万円

## 民間活力の導入

民間に公共施設の運営を委託するなど、民間の経営能力や戦略を活用し、財源確保に務めました。

### 成果

#### 指定管理者への委託

- 171指定/279施設
- ・平成20年4月、小次郎公園、武道館、武生中央公園体育館
- 有料広告
- 72%増 86万円
- ・ホームページバナー広告 30枠 約63万円
- ・広報紙広告 48枠 110万円
- ・市民バス副停留所広告 9枠 24万円
- ・市民バス車内広告 4枠 3万2千円
- ・雑誌オーナー 7誌 7万円

▼歳出の削減〈主な成果〉

## 公共工事の合理化

近接箇所の工事を一括して入札する  
合併入札や、特定の業者を指名せず入  
札の参加者を広く募る一般競争入札の  
対象となる工事を増やすなど、競争原  
理を活用し、経費の抑制を図りました。

### 成果

- 合併入札の実施
  - 38本 1700万円削減
  - 100%実施
- 一般競争入札
  - 51本実施
  - (設計額1千万円以上の工事に  
てに最低制限価格設定)

## 人件費の削減

### 成果

- 職員数削減に伴う人件費削減
  - 約1億2500万円
- 職員給与等の削減  
(職員給1%削減・昇給抑制)
  - 約4400万円
- 超過勤務手当の縮減  
(平成19年度との比較)
  - 約2200万円
- 共済会負担率の改定
  - 約900万円削減

## 4月から 手続きが簡単・便利に!

市民の皆さんの手続きにかかる負  
担を軽減するため、1302の手続  
きについて見直しを行い、520の  
手続き簡素化を実現しました。

### Ⅰ 証明書の添付を省略

市に提出する申請・届出に添付す  
る、市で発行する証明書の添付は  
不要となります。

### Ⅱ 押印の廃止

本人の確認ができる場合には、法  
令などの定めがあるものを除き、  
押印を廃止します。  
(例)税証明交付申請書

### Ⅲ インターネットで施設予約

ふくえーねっと施設予約システム  
を利用して、インターネットから  
施設予約ができるようになります。

### 12の施設で予約開始

- 生涯学習センター
- 地域職業訓練センター
- 文化センター
- 福祉健康センター
- テニスコート(6箇所、面貸し)
- 今立ふれあいプラザ
- 粟田部体育館

## 4月から 市の組織・機構を改革

市では、行財政構造改革プログ  
ラムの基本方針に基づき、新たな  
行政課題に柔軟に対応するため、  
組織・機構を見直しました。

課題対策強化のため新設等する課内室

課名	課内室の名称
政策推進課	公共交通対策室(新設)
市民課 消費者センター	消費者行政推進室 (名称の変更)

廃止する課内室

課名	課内室の名称
環境政策課	ESえちぜん推進室

課などの設置、分掌事務の変更

旧		新	
部・局	課・室等の名称	部・局	課・室等の名称
企画部	情報統計課	企画部	税務課・納税課 行財政構造改革推進室
総務部	税務課・納税課	総務部	情報統計課
市民生活部	環境政策課	産業環境部	環境政策課
産業経済部	商工政策課		商工政策課
	観光振興課		観光振興課
	農政課		農政課
	農林整備課		農林整備課
今立総合支所	総務課・地域づくり課	今立総合支所	地域振興課

## 課(執務室)の場所を 移動しました

4月の組織・機構改革に伴い、次の課  
(執務室)の場所を移動しました。

### 執務室の移動

移動した課・室名	移動先
環境政策課	福祉健康センター4階 ↓ 第2庁舎(2階)
文化課	分庁舎(2階) ↓ 公会堂記念館
市史編纂室	公会堂記念館 ↓ 分庁舎(3階)



# まちなかに遊びに 来ませんか？

## その1 4月19日、**卍が辻(本町)**で 「**人枿**」再現に挑戦！

本町から元町へと続く旧北国街道の中にある「**卍が辻**」を、かつての形状に修復するポケットパークの完成を記念して、オープニングセレモニーを開催します。

戦国時代、信長が一向一揆制圧のため龍門寺城に陣を敷き、出兵の際、**卍が辻**に兵を入れて人数を確認したと伝えられていることから「**人枿**」(150人収容)と言います。

そこで今回は、この辻に市民の皆さんに集まっていただき、「**人枿**」の再現に挑戦します。

高所からの集合記念写真撮影や、参加者には「**卍字吉瑞**」のお札を進呈します。

ぜひ、皆さんもご参加ください。

### オープニングセレモニー

#### ▶ **卍が辻**「**人枿**」再現

とき 4月19日(日) 午前10時～

#### ▶ 記念講演 「**信長と龍門寺界限**」

とき 同日 午前10時30分頃～

ところ 蓮尚寺御堂

講師 真柄甚松氏(市市史編纂室嘱託)

### 同時開催イベント

陽願寺境内および前通り

●「**花・木の苗市**」 ●仁愛大生による「**寺deラテ**」

●四町まちづくり団体による「**チャリティーバザー**」、「**屋台**」

蔵の辻

●**たけふきものがたり**「**きもので花見**」

午前11時～午後3時

## その2 武生公会堂記念館 特別企画展 「**江戸に息づく源氏物語**」開催

紫式部と越前市の関わりを探り、京都市内に遺る源氏関連の資料を展示・紹介します。

今回は、江戸時代に民衆に広がった「**源氏物語**」について紹介します。

期間 ～5月10日(日)

午前10時～午後6時

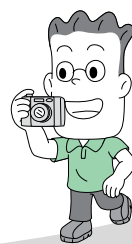
(入館は午後5時半まで)

毎週月曜と祝日の翌日は休館

ところ 武生公会堂記念館

入場料 無料

問合せ 文化課 ☎(22)7459



## その3 参の市(越前府中骨董市)は4月19日、 次回の壺の市は5月3日、開催！

会場はいずれも蔵の辻(蓬萊町)です。

#### ▶ 参の市(越前府中骨董市)

とき 4月19日(日) 午前9時～午後3時

内容 市内の骨董品店が大集合します。お気に入りの骨董品が無料で手に入る「**お楽しみ抽選会**」もあります。

#### ▶ 壺の市

とき 5月3日(祝) 午前10時～午後4時

内容 フリーマーケットや季節の美味しいものが揃います。こつこつ

問合せ 蔵の辻壺の市実行委員会(尙當)

☎090(1317)4976

第一日曜日は  
壺の市。  
第三日曜日は  
参の市よ！



乗り降り自由で  
何回乗っても無料！

4月19日、5月3日  
観光地回遊バス「**天地人・ぐるっと越前号**」を運行！

**無料**

とき 4月19日(日)「**さくら号**」北回りのみ 7便(最終便 午後3時半)  
5月3日(祝)「**わかば号**」南・北回り 各7便(最終便 午後4時)  
午前9時から出発

主な停留場 北回り 福武線武生新駅...JR武生駅...本町(花筐公園)...和紙の里  
...万葉菊花園...紫式部公園...蔵の辻...武生新駅 南回り

問合せ 観光振興課 ☎(22)3007



# 春本番だ さあ出かけよう！

## ＝ゴールデンウィークは見どころ満載＝

### 式部とふじまつり

と き 5月3日(祝) 午前10時～  
 ところ 紫式部公園(東千福町)  
 内 容 約200mにわたる藤棚に咲く白と紫の花の下、  
 楽しいイベントが盛りだくさん。  
 フリーマーケット(午前10時～)  
 十二単の平安行列(雨天中止) (午後2時～)  
 その他、無料お茶席、ステージイベント、じゃん  
 けん大会など  
 問合せ 武生観光協会 ☎(23)2020

### 平安行列参加者募集

と き 5月3日(日) 午後2時～4時  
 ところ 紫式部公園(東千福町)  
 内 容 【女性】 十二単衣裳 20人  
 紫式部(壺装束姿) 30人  
 【男性】 男性衣裳 20人  
 【子ども】 童女・童子 30人(3歳以上)  
 応募方法 住所、氏名、年齢、希望の衣裳、連絡  
 先を、電話かFAXで連絡してください。  
 問合せ 日本民族衣裳源流会 ☎(22)2888

### ちびっ子フェスティバル

と き 5月5日(祝) 午前10時～午後4時  
 ところ 武生中央公園(雨天時は市体育館)  
 内 容 こども広場、ミニ遊園地(遊具が利用でき  
 ます)、アトラクション、ミニ売店ほか  
 ※ミニ遊園地は5月4日(祝)も開催(雨天中止)  
 ※遊具は1回200円(6枚セットで1,000円)  
 問合せ 児童福祉課 ☎(22)3006

### あじまの万葉まつり

と き 5月3日(日)・4日(祝) 午前10時～  
 ところ 越前の里 味真野苑(余川町)  
 内 容 さまざまな花が咲く味真野苑で、万葉のロ  
 マンに浸る2日間。  
 【3日】 万葉大茶会ほか(一席200円)  
 【4日】 午前11時半～ 万葉行列(五分市本山出発、  
 雨天中止)、  
 その他、万葉大鍋、ステージイベント、物産販売  
 問合せ 味真野観光協会 ☎(27)1110

### 2009市民緑化フェア

と き 5月3日(日) 午前10時～午後4時  
 ところ 越前の里味真野苑、万葉菊花園(余川町)  
 テーマ 「広げよう 緑は地球の宝物」  
 内 容 緑化木無償配布、シイタケ駒打体験、  
 間伐材クラフトづくり、緑化木苗木即売、  
 寄せ植え体験など  
 問合せ 農林整備課 ☎(22)3008

今年は、33年に一度の式年大祭

### 神と紙のまつり

と き 5月2日(土)～5日(祝) ※2日は神事のみ  
 ところ 岡太・大瀧神社、和紙の里通り(新在家町)  
 内 容 今年は、33年に一度の式年大祭。普段は  
 見られない御神体や御仏像、宝物などが一般に  
 公開。そのほか、大掘り出し市(年に一度の和紙  
 のはかり売り)、バザー、ヨサコイなど  
 卯立の工芸館・紙の文化博物館

越前和紙の歴史を観る  
 古文書と古紙一紙の文化博物館収蔵展一

問合せ 県和紙工業協同組合 ☎(43)0875

## 越前市・鯖江市 おまつり・市めぐりスタンプラリー

イベント会場を  
 まわり、スタンプを3つ以上集  
 めると、抽選で  
 豪華商品が当た  
 ります。

イベント名	期 日	会 場	スタンプ設置場所
神と紙のまつり	5/2～5	岡太・大瀧神社、 和紙の里通り	岡太・大瀧神社、 パピルス館
式部とふじまつり	5/3	紫式部公園	藤波亭
壺の市	5/3	蔵の辻	まちなかプラザ
あじまの万葉まつり	5/3・4	越前の里味真野苑(余川町)	万葉菊花園
さばえつつじまつり	5/3～5	西山公園(鯖江市)	つつじまつり総合案内所
にぎわい横丁	5/3・4	鯖江市中心市街地商店街(鯖江市)	市民ホールつつじ
うるしの里まつり	5/3・4	うるしの里会館(鯖江市)	うるしの里会館
誠市・ご縁市	5/10	本山誠照寺・周辺商店街(鯖江市)	本山誠照寺

問合せ 観光振興課 ☎(22)3007

# 越前市 文化功労者が 表彰されました

市は学術ならびに芸術・文化の分野において、著しい功績のあった個人(団体)を、文化功労者として表彰しています。  
平成20年度は、渡邊光一さん、渡邊悠子さん、蓬萊祀保存会の2個人1団体を選び、表彰式を3月22日に行いました。  
※この表彰には、名誉市民となられた皆さんなどからの寄付金を基に設けられた「文化功労者表彰基金」が活用されています。  
問合せ先 秘書広報課(秘書室) ☎(22)3427

わた なべ こう いち  
渡邊 光一さん (横住町)



**功績の概要** 昭和46年に「越前和紙を愛する会」を設立し、機関紙『和紙の里』の編集発行を第1号から平成19年の第29号まで担当。和紙文化を継承する和紙文化博物館、卯立の工芸館などの建設に尽力し、越前和紙の歴史発掘と保存、手漉き越前和紙の技術継承を支援。  
今立地域を中心に、江戸時代から漆かきと鎌商いで活動した「越前衆」の民俗的調査研究を行うとともに、平成10年「今立町ふるさとかたりべ協会」を立ち上げ、初代会長として活動を推進。  
平成15年に今立町民文化賞受賞、平成21年2月に(財)福井県文化振興事業団第18回野の花文化賞受賞。

わた なべ ゆう こ  
渡邊 悠子さん (府中一丁目)



**功績の概要** 幼少期に箏を始め、昭和27年にアララギ楽苑を創立。以来、邦楽と洋楽の融合を図り、平成16年には国民文化祭福岡に出演。平成17年には愛知県でのウィーンフィルメンバーと和洋コラボレーションに出演し、国民文化祭福井に出演。常に「身近に感じられる邦楽」をテーマとして邦楽の普及と門下生の育成に尽力し、演奏技術の指導にも高い評価を得ている。  
昭和44年に武生市文化協議会活動奨励賞受賞、昭和57年に武生市文化協議会武生市民文化功労賞受賞、平成10年に福井県文化協議会文化芸術賞受賞、平成20年には福井県文化賞受賞。

お らい し ぼ ぞん かい  
蓬萊祀保存会 宮田尚一代表 (粟田部町)

**功績の概要** 1500年前に継体大王が樟葉宮で即位されたことを祝って、お送りした行列をまねて行ったものが始まりで、併せて五穀豊穡や無病息災などを祈願して年頭に行われる予祝行事として伝えられており、地区の壮年会や岡太神社の敬成会が中心となり保存会を発足し継承。  
古式を継承し、蓬萊祀を曳き回しているところは全国的にも珍しく、それが地区住民によって伝承されて

いることは大変意義深く、本市の歴史文化の保存と継承に多大な役割を果たしている。  
平成16年に旧今立町の無形民俗文化財に指定、平成17年には国の無形民俗文化財に選択。



**優秀賞**  
あつたかい ココア一杯 飲んでけよ  
雨に濡れてる ブルージーンズ  
芝原に 座して花火を 待ちいれば  
川の匂いと なりゆく君は  
独り言ち 「オトコゴコロ」と 言ってみる  
舌かむレンアイ 若葉のマーク  
アメリカ 西岡徳江  
大阪府 園 悠莉

**最優秀賞**  
あなたから イルカの指環  
おくられて  
私の夏は 予約されてる  
京都府 麻倉 遥



第十一回を迎えた万葉の里短歌募集「あなたを想う恋のうた」には、過去最高の2万402首の作品が寄せられました。  
十代の若者の作品が7割を占めたほか、遠くアメリカからの応募もあり、国際的なイベントとして認知されてきています。  
入賞作品の発表は、3月15日、市文化センターで行われました。主な入賞作品を紹介します。

第十一回  
万葉の里短歌募集  
あなたを想う恋のうた  
優秀作品が決まりました

# スポーツ教室 参加者募集

## 申込方法

申込用紙に必要事項を記入し、保険料(中学生以下600円、高校生以上1,600円、65歳以上800円)を添え、直接申し込んでください。(電話、ファックスでの申し込みは不可)

申込期限 5月1日(金)

申込先(申込用紙の設置場所)

スポーツ課、市体育館・武道館、  
今立総合支所地域振興課

その他 各教室とも、定員になりしだい、  
締め切ります。また、5人未満の場合、  
中止となります。(中止の場合以外、一度  
納めた保険料などは返却できません)

費用 無料

※キッズテニス教室・ジュニアテニスは、  
負担金が必要。

問合せ先 スポーツ課 ☎(22)7463

## スポーツ教室(初心者対象)

教室名	活動日	時間	ところ	対象	人数	開講日	回数
【 一 般 講 座 】							
エスキーテニス	金曜日	20:00～21:30	武生第一中学校	高校生以上	10人	5月15日(金)	10回
ショートテニス	金曜日	20:00～21:30	南越中学校体育館	全年代	10人	5月15日(金)	20回
ソフトバレーボール	土曜日	19:30～21:30	市体育館	小学生以上	30人	5月16日(土)	20回
マレットゴルフ	月・木曜日	9:00～11:00	武生東運動公園	全年代	30人	5月11日(月)	10回
ゲートボール	火曜日	13:30～15:30	日野川ゲートボール場	全年代	20人	5月12日(火)	10回
弓道(昼)	火・金曜日	10:00～12:00	市弓道場	中学生以上	20人	5月12日(火)	20回
弓道(夜間)	火・金曜日	19:00～21:00	市弓道場	中学生以上	20人	5月12日(火)	20回
フェンシング	火・土曜日	20:00～21:30	市体育館	小学生以上	10人	5月12日(火)	20回
合気道	土曜日	18:00～19:30	今立ふれあいプラザ	小学生以上	10人	5月16日(土)	20回
空手道	水・金曜日	19:00～20:30	市武道館	4歳以上	20人	5月13日(水)	20回
柔道	水・土曜日	19:00～21:00	市武道館	5歳以上	15人	5月20日(水)	20回
少林寺拳法	火曜日	18:00～19:00	市武道館	5歳以上	10人	5月12日(火)	10回
ヘルシー体操	土曜日	20:00～21:00	南越中学校体育館	中学生以上	10人	5月16日(土)	11回
ジョギング	火曜日	19:00～20:30	武生中央公園 (多目的グラウンド)	全年代	30人	5月12日(火)	20回
ウォーキング	火曜日	19:00～20:30	武生中央公園 (多目的グラウンド)	全年代	30人	5月12日(火)	20回
重量挙げ	金曜日	19:30～21:00	高瀬トレーニングセンター	18歳以上	15人	5月15日(金)	10回
太極拳	水曜日	19:30～21:00	今立ふれあいプラザ	小学生以上	20人	5月13日(水)	8回
水中ウォーキング (総合型地域スポーツクラブ吉楽)	土曜日	13:00～14:30	家久温水プール	全年代	30人	5月16日(土)	10回
【 子 ども 限 定 講 座 】							
少年サッカー	土曜日	13:30～15:30	武生中央公園 (多目的グラウンド)	小学1～3年生	20人	5月16日(土)	10回
少女サッカー	土曜日	10:00～12:00	武生東運動公園	幼年～小学6年生	20人	5月16日(土)	10回
ジュニア卓球	水曜日	19:00～21:00	市体育館	小学2～6年生	30人	5月13日(水)	20回
ジュニア剣道	木曜日	16:30～17:30	市武道館	3歳～8歳	25人	5月14日(木)	20回
ちびっ子レスリング	土曜日	19:00～20:30	市武道館	幼年～小学2年生	10人	5月16日(土)	20回
キッズテニス教室 (負担金2,000円が必要)	火曜日	17:45～18:30	市体育館	小学2年生以下	15人	5月12日(火)	8回
ジュニアテニス (負担金4,000円が必要)	火・土曜日	18:30～19:30	武生中央公園庭球場	小学3～6年生	20人	5月12日(火)	8回

## スポーツ講座(各種目協会主催、技能レベル：初級～中級程度)

教室名	活動日	時間	ところ	対象	人数	開講日	回数
マレットゴルフ	月・木曜日	9:00～11:00	武生東運動公園	全年代	30人	5月11日(月)	10回
エスキーテニス	金曜日	20:00～21:30	武生第一中学校	高校生以上	10人	5月15日(金)	10回
空手道	水・金曜日	19:00～20:30	市武道館	4歳以上	20人	5月13日(水)	20回
合気道	土曜日	19:00～21:00	今立ふれあいプラザ	高校生以上	10人	5月16日(土)	20回

# 市民の声を市政に反映させるため、委員会の委員等を公募します

応募資格 市内に在住する20歳以上の人 応募締切 4月30日(木) 必着(当日消印有効)

会名	男女共同参画推進会議 男女共同参画室 ☎(22)3293	食と農の創造審議会 農政課 ☎(22)3009	教育振興ビジョン策定委員会 教育総務課 ☎(22)7401
募集人数	1人	1人	4人
任期	委嘱した日から2年間	委嘱した日から3年間	委嘱した日から策定まで(12月を予定)
会議の開催	年間3～5回程度	年間2回程度	月1～2回程度
応募方法	男女共同参画についての意見をまとめ、住所、氏名、年齢、性別、連絡先を明記のうえ、持参、郵送、ファックス、または電子メールで申し込んでください。	農業・農村の活性化や振興についての意見をまとめ、住所、氏名、年齢、連絡先を明記のうえ、持参、郵送、ファックス、または電子メールで申し込んでください。	学校教育・生涯学習・文化振興・スポーツに関する意見と、住所、氏名、年齢、連絡先を明記のうえ、持参、郵送、ファックス、または電子メールで申し込んでください。
申込先	男女共同参画室 〒915-8530(住所不要) FAX(22)3264 電子メールアドレス chiiki@city.echizen.lg.jp	農政課 〒915-8530(住所不要) FAX(23)9907 電子メールアドレス nousei@city.echizen.lg.jp	教育総務課 〒915-8530(住所不要) FAX(22)7497 電子メールアドレス syomu@city.echizen.lg.jp

会名	安全安心な消費生活 実現プラン策定懇話会 消費者センター ☎(22)3773	すくすくすまいるプラン 後期計画策定市民ワーキングチーム 児童福祉課 ☎(22)3006
募集人数	1人	10人程度
任期	委嘱した日から策定まで(8月を予定)	委嘱した日から策定まで(1年間)
会議の開催	月1～2回程度	次世代育成に関するワークショップを2～3回、土日に開催
応募方法	安全安心な消費生活実現のための意見をまとめ、住所、氏名、年齢、性別、連絡先を明記のうえ、持参、郵送、ファックス、または電子メールで申し込んでください。	少子化対策・子育て支援に対する意見、自己PR、住所、氏名、年齢、連絡先を明記のうえ、持参、郵送、ファックス、または電子メールで申し込んでください。
申込先	消費者センター 〒915-0071 府中一丁目2-3 FAX(22)3473 電子メールアドレス simin@city.echizen.lg.jp	児童福祉課 〒915-8530(住所不要) FAX(22)9185 電子メールアドレス jidou@city.echizen.lg.jp

電子メールでの応募の際は、件名を「～会(チーム)委員募集」としてください。

## 子どもたちの施設が充実しました!

### 大虫児童館が開館しました

問合せ先 大虫児童館 ☎(25)0770



利用対象 児童・幼児は誰でも利用できます。  
※ただし、児童については事前に登録が必要  
開館日 月曜日～土曜日 ※日・祝日・年末年始は休館  
開館時間 午前9時～午後10時  
児童の利用時間 午前10時～午後6時  
そのほか、学童保育や貸館も行っていますので、詳しくは問い合わせして下さい。

### 南中山小学校の校舎が完成しました

問合せ先 教育総務課 ☎(22)7401

改築工事を進めていた南中山小学校の校舎が完成し、子どもたちは新しい校舎で楽しく学んでいます。今回の改築では、地域の自然環境との調和を考慮して、内装に木材を多用し、あたたか味のある学習環境を提供しています。



外観



廊下との仕切りをなくし、多様な学習形態に対応できるように設計された教室。外との行き来のために、テラス・バルコニーも併設されています。

## たけのっ子劇場キャスト募集

申込 | たけのっ子劇場(大谷)  
問合せ先 ☎090(2830)8802  
FAX(23)5669  
takenokko@softbank.ne.jp

対象 市在住の小・中学生

定員 25人程度

申込方法 住所、氏名、性別、学年、  
連絡先を明記の上、郵便、FAX、  
または電子メールで申し込んで  
ください。

稽古日 毎週木曜日 午後7時～9時

会費 月額2,500円

【説明会を開催します】

とき 4月30日(木) 午後7時～

ところ 文化センター202号室

## 大塚玲子ピアノリサイタル

問合せ先 | ☎(24)4350 (大塚)

越前市出身ピアニストの、福井  
で初の凱旋リサイタル。シピィな  
などで前売券を発売中です。

とき 5月24日(日) 午後2時開演

ところ ハーモニーホール福井

入場料 1,000円(全席自由)

司会・朗読 藤田佳代(越前市出身・  
FMふくいアナウンサー)

## 第60回全国植樹祭関連イベント 広域基幹林道越前西部線 スタンプラリーを開催

問合せ先 | 農林整備課  
☎(22)3008

とき 5月11日(月)～6月30日(火)

参加方法 スタンプカードに記載  
されている越前西部線1・2・  
3号線内の10箇所のポイントの  
内、5箇所のスタンプを集めた  
先着200人に記念品(木製ポ  
ット)を進呈します。

※スタンプカードは農林整備課に  
置いてあります。

## 印刷業界の先覚者 嶋連太郎展

問合せ先 | 今立図書館  
☎(43)0229

越前市出身で、旧花筐図書館の  
寄贈者であり、東京神田印刷会社、  
三秀社の創立者嶋連太郎氏に関す  
る貴重な資料を展示します。

とき 5月3日(祝)～24日(日)

午前10時～午後4時半

ところ 今立歴史民俗資料館

(いまだて芸術館横)

入館料 無料

## 高齢者向け優良賃貸住宅 「フォーユーエクセルわかたけ」 入居者募集

申込 | フォーユーエクセルわかたけ  
問合せ先 ☎(22)6767

ところ 堀川町9番15号

(旧国鉄貨物駅跡地)

構造 鉄筋コンクリート造6階建

間取り 2DK 風呂・トイレ付

家賃(月額) 75,000円～

※入居世帯の所得に応じ家賃の減  
額が受けられます。

詳しくは、問い合わせてください。

## 再生品を提供します

申込 | 利再来館  
問合せ先 ☎(28)1390  
(月曜日・祝日の翌日は休館日)

ところ 坂の口展示場(勾当原町)

申込期間 5月1日(金)～20日(水)

※希望価格を投票してください。

当選発表 5月26日(火)

※当選者には電話で連絡します。

引取日 5月27日(水)～31日(日)

## 若者の無料就職カウンセリング

若者の就職支援や、就職に関する  
悩みのカウンセリングを実施します。

とき 毎月第1月曜日(祝日を除く)

午後1時～5時

※3日前までに予約してください。

ところ 武生地域職業訓練センター

申込・問合せ先

武生地域職業訓練センター

☎(23)6855

## 春の市民サイクリング・ハイキングに行こう

### 市民サイクリング

とき 5月5日(祝) ※雨天決行  
午前6時半に体育館を出発

行き先 郡上八幡(岐阜県)

対象 小学校高学年以上  
(保護者同伴に限る)

参加料 一般 3800円

小学生 2800円

申込締切 4月30日(木)

定員 80人 ※先着順

申込・問合せ先 サイクリング協会  
☎(22)1592

### 市民ハイキング

とき 5月17日(日)

午前6時に体育館を出発

対象 小学校高学年以上  
(保護者同伴に限る)

行き先 大日ヶ岳(岐阜県郡上市)

参加料 一般 4,500円

小中学生 3,500円

申込締切 5月8日(金)

定員 40人 ※先着順

申込・問合せ先 (社)市体育協会  
☎(23)6222

## 春からスポーツをはじめませんか

### 大人のための卓球教室

とき 5月13日(水)～7月8日(水)、  
9月～3月の毎週水曜日  
午後1時～3時

ところ 市体育館(高瀬二丁目)

定員 30人

会費 1,000円 (1カ月)

保険料 1,600円

持ち物 ラケット

申込締切 5月7日(木)

申込・問合せ先 (社)市体育協会  
☎(23)6222

### レディースゴルフ初心者教室

女性初心者対象の、プロ講師による  
レッスンです。

とき 5月11日(月)～ 毎週月曜日  
全8回(昼の部 夜の部)

※時間は希望により対応します

ところ 武生ゴルフガーデン(西谷町)

受講料 15,000円(ボール代含む)

申込締切 5月1日(金)

申込・問合せ先 市ゴルフ協会(武生ゴ  
ルフガーデン内)  
☎(21)1222

## ● 不用品の活用情報 ●

### 《ゆずります》

- ・電気こたつ
- ・机(書棚付き)
- ・シルバーカー

### 《ゆずってください》

- ・ビデオデッキ
- ・電動ミシン(家庭用)
- ・チャイルドシート(乳児用)
- ・洋服ダンス
- ・洗濯機
- ・自転車(女性用)
- ・8トラックカラオケ機
- ・カラオケテープ

申込・問合せ先 消費者センター  
☎(22)3773

# お知らせ

## 武生中央公園の区域変更説明会

問合せ | 都市計画課  
☎(22)3012

武生中央公園の区域について、一部を削除する都市計画変更の説明会です。

とき 5月15日(金) 午後7時～  
ところ 武生西公民館

## 無料就業相談会を開催

申込 | 家庭児童相談室 **要予約**  
問合せ | ☎(22)3628

とき 4月23日(木) 午後1時～3時  
ところ 福祉健康センター  
対象 ひとり親家庭の人  
※県就業支援相談員が対応し、秘密は厳守されます。

## 町用水に橋・鉄板を架けるときは毎年許可が必要です

申込 | 農林整備課  
問合せ | ☎(22)3008

対象地区 堀川町、錦町、万代町、桂町、本多二丁目、南二丁目、姫川二丁目、松森町、北府一・二・四丁目  
料金 幅1メートルあたり1,800円(年間)  
住居への乗り入れのため整備したものに限り、2メートル分は免除します。

## ラジコンヘリコプターによる麦の防除を行います

とき 4月中旬～5月上旬  
大麦は4月中旬から、5月上旬にかけ赤かび病が発生しやすい時期になります。  
この赤かび病は、一度発生すると著しい収穫の低下を招き、農家に大きな被害を与えます。

問合せ  
▶JA越前たけふ管内  
防除実施本部  
(JA越前たけふ営農生産課内)  
☎(21)2608  
▶JAたんなん管内  
JAたんなんふれあいセンター  
☎(51)8004

## 小・中学校の学用品費や給食費などを援助します

申込 | 学校教育課  
問合せ | ☎(22)7452

対象者(次のいずれかに該当)

1. 市民税が非課税の世帯
2. 市民税が均等割額のみ課税されている世帯
3. 児童扶養手当または児童育成手当の受給者世帯
4. 解雇などにより失業し、急に家庭経済に変化があった世帯(ただし、年間所得が1または2と同等である場合のみ)

申請方法 就学援助費受給申請書を通っている学校で取り寄せ、必要事項を記載の上、学校まで提出してください。(新規の場合は民生児童委員の証明が必要)  
添付書類 世帯全員の住民票・所得証明書、児童扶養手当(写)、児童育成手当(写)、失業保険支給通知(写)等

## 私立幼稚園の入園・保育料が減免されます

申込 | 学校教育課  
問合せ | ☎(22)7452

対象 市民税所得割課税額が18万3000円以下の世帯。なお、公立幼稚園は市民税所得割非課税世帯のみが対象となります。  
※6月頃に各幼稚園から申請書が配付されますので、詳しくは各幼稚園にお問い合わせください。

## 国民年金保険料の学生納付特例制度をご利用ください

申込 | 保険年金課(4番窓口)  
問合せ | ☎(22)3002  
今立総合支所市民福祉課  
☎(43)7812

### 制度の内容

20歳以上の学生は、手続きをすると、保険料の納付が一時猶予されます。手続きが承認された期間から10年以内であれば、後から保険料を納めること(追納)ができます。

追納した期間は、保険料を全額納付した場合と同じ扱いになります。

### 受付期間

- ・平成20年4月分～平成21年3月分 → 4月30日まで受付
- ・平成21年4月分～平成22年3月分 → 4月1日から受付開始

### 申請に必要なもの

学生証(写)または在学証明書(証明日が平成21年4月1日以降のもの)、認印(本人が署名できる場合は不要)

## 国民年金保険料が改定されます

月額 1万4660円

(4月から平成22年3月まで)

問合せ 武生社会保険事務所  
☎(23)1124

## カラスの捕獲(駆除)を行います

問合せ 農林整備課  
☎(22)3008

水稻(苗)の被害防止のため、散弾銃を用いたカラス捕獲を次の日程で行います。時間は午前6時から7時までです。

関係地区の皆さんは、実施当日の時間帯に外出しないでください。

地区	町名	実施日
大虫	大虫地区全域	5月11日(月)、19日(月)
吉野	余田、片屋、本保、氷坂	5月12日(火)、20日(水)
北日野	北日野地区全域	5月13日(水)、21日(木)
白山	白山地区全域	5月14日(木)、27日(水)
王子保	春日野、大塩、白崎、森久、上小松、国兼	5月15日(金)、26日(火)
神山	上広瀬、下広瀬、池ノ上	5月18日(月)、22日(金)
南中山	赤坂、新堂、国中、中津山	5月16日(土)、24日(日)
岡本・南中山	杉尾、轟井、島、長五、中印、別印、南坂下、山室	5月17日(日)、30日(土)
服間	南中、赤谷、柳元、朽飯、藤木、波垣、寺地、相木	5月23日(土)、31日(日)

## 平成21年度の福祉タクシー乗車券を交付します

申込 | 社会福祉課  
 問合せ | ☎(2 2)3 0 0 4  
 今立総合支所市民福祉課  
 ☎(4 3)7 8 1 2

対象 ・身体障害者手帳1級  
 ・身体障害者手帳2級(下肢、体幹、視覚のいずれかの障害がある)  
 ・知的障害者(A1またはA2)  
 ・精神障害者保健福祉手帳(1級または2級)

乗車券の内容 小型初乗運賃が無料になる乗車券(年間24枚)

利用方法 乗車1回ごとに乗車券1枚のみが使えます。

必要なもの 身体障害者手帳または療育手帳、精神障害者保健福祉手帳、印鑑

## 手話奉仕員養成講座(基礎課程)を開催します

申込 | 社会福祉課  
 問合せ | ☎(2 2)3 0 0 4  
 FAX (2 2)9 1 8 5

対象 18才以上で、手話奉仕員養成講座(入門課程)を修了した人、または、同等の手話表現ができ、受講後、手話活動が可能な人

とき 5月20日(水)~12月16日(水)  
 (毎週水曜日、全30回)  
 午前10時~正午

ところ 福祉健康センター

定員 30人

受講料 7,000円(教材費含む)

申込方法 受講申込書に、必要事項を明記して、申し込んでください。

※申込書は社会福祉課、今立総合支所市民福祉課、社会福祉協議会にあります。

申込締切 4月30日(木)

## 高齢者の徘徊探知システムの契約時の費用を助成します

申込 | 長寿福祉課  
 問合せ | ☎(2 2)3 7 8 4

対象 市内に住み、徘徊の見られる認知症高齢者等を在宅で介護している同居の家族。

助成額の上限 7,350円

※徘徊探知システム…本人の位置確認ができるシステム

## 障害者スポーツ大会のお知らせ

申込 | 社会福祉課  
 問合せ | ☎(2 2)3 0 0 4

● 県知的障害者スポーツ大会

とき 5月17日(日)

対象 13歳以上の療育手帳を持っている人

● 県身体障害者スポーツ大会

とき 5月24日(日)

参加資格 13歳以上の身体障害者手帳を持っている人

ところ 福井運動公園陸上競技場(福井市)ほか

種目 陸上、水泳、フライングディスクなど

## 中心市街地に共同住宅を整備する人を応援します

申込 | 建築住宅課  
 問合せ | ☎(2 2)3 0 7 4

対象 民間の事業主体(ただし、個人は市内在住、法人は県に主たる営業所がある者に限る)が行う市が定める基準に適合する優良な共同住宅の整備事業。

対象経費 事業に要する費用のうち、共用部分などの整備に要する費用

補助金の額 補助対象経費の3分の2以下。ただし、整備事業1件あたり1000万円が上限。

募集件数 1件

申込締切 5月15日(金)

## 木造住宅の耐震化を支援します

申込 | 建築住宅課  
 問合せ | ☎(2 2)3 0 7 4

### 耐震診断、補強プランの作成を支援します

申込内容 「耐震診断(一般診断法)」及び補強プランを併せて申し込んで下さい。ただし、過去に耐震診断を行っている場合は「補強プラン」のみでも申込みできます。

募集件数 100口

※申し込み多数の場合は抽選

費用 6,000円、(補強プランのみの場合は3,000円)

申込資格 昭和56年5月31日以前に着工された一戸建て木造住宅を市内に所有し、市税を滞納していない人

※伝統的構法の住宅については、診断方法等が異なりますので、直接問い合せてください。

申込締切 5月15日(金) ※共通

申し込み用紙は建築住宅課にあります。また市ホームページからもダウンロードできます。

### 木造住宅の耐震改修費用を一部補助します

市木造住宅耐震診断等促進事業に基づく耐震診断などの結果、改修が必要となった場合に費用の一部を補助します。

※以前にこの事業の改修補助を受けていないことも条件です。

募集件数 16件

※申し込み多数の場合は抽選

補助の金額 費用の3分の2以内(ただし、60万円を限度とします。)

## 公共下水道・戸別公共浄化槽への接続助成制度が変わります

申込・問合せ先 下水道課 ☎(2 2)7 9 2 2

工事内容	条件
すでにある排水施設を公共下水道及び戸別公共浄化槽に接続する	下水道の供用開始告示から3年以内で、納期限の到来した受益者負担金・分担金を完納していること
接続時に不用となった浄化槽を雨水貯溜施設として再利用する	※融資制度を利用しない人に限ります。

奨励金額 ・供用開始告示の日から1年以内 →30,000円  
 ・供用開始告示の日から2年以内 →20,000円  
 ・供用開始告示の日から3年以内 →10,000円

※平成22年3月31日までは、告示の日から2年以上3年以内の奨励金は15,000円になります。

※申請手続きは排水設備指定工事店が代行します。

## 催し・講座

### 生涯学習センター

☎(22)3005

ふるさと語り部講座「市内旧跡探訪」

とき 5月9日(土) 午後1時半～3時

おもしろ歴史回廊「越前の石像物」

とき 5月16日(土) 午前10時～11時半

講師 山本昭治氏(石像研究家)

パソコン講座「ワードの基礎4日間」

とき 5月7日(木)、8日(金)、11日(月)、

12日(火) 午前9時～11時半

受講料 2,000円(4日間分)

定員 15人(申込多数の場合抽選)

ハーモニカ初級(全6回)

とき 5月15日(金)～

午前10時～11時半

受講料 3,000円(6回分)

講師 木谷救勝氏

申込締切 4月30日(木)

さわやかヨガ(全6回)

とき 5月14日(木)～

午前10時～11時15分

受講料 3,000円(6回分)

講師 上野直美氏

申込締切 4月30日(木)

園芸 初級編(年間全5回)

第2回「果実の野菜の初期管理」

とき 5月19日(火) 午後1時半～3時

園芸 上級編(年間全5回)

第2回「長期穫りするための勢枝法」

とき 5月26日(火) 午後1時半～3時

講師 山口務氏

受講料 年間500円

### 武生公会堂記念館

☎(21)3900

紫式部関連企画

「江戸庶民の源氏物語」

～浮世絵を中心として～

とき 4月25日(土)～5月24日(日)

観覧料 一般 200円

大・高生 100円

※中学生以下・障害者の人は無料

### いまだて芸術館

☎(42)2700

洋画家 吉田 彰 遺作展

往年の油彩・水彩画を展示します。

とき 4月26日(日)～5月10日(日)

### 図書館

中央図書館 ☎(22)0354

今立図書館 ☎(43)0229

開館時間を延長します

5月13日から毎週水・木・金曜

日は午後7時まで開館します。

名作映画会「生きる喜び(1960年)」

ルネ・クレマン監督作品

とき 4月25日(土) 午後2時～

ところ 中央図書館

特集コーナー

一般 セカンドライフの過ごし方

児童 ナンセンス絵本、入園・入学

地域・郷土 武生図書館の歴史

### ギャラリー 叔羅

☎(23)5811

第32回あおい会展(絵画)

とき 4月22日(水)～26日(日)

鉛筆画展

とき 4月22日(水)～29日(祝)

明治のともしび(ランプ)展

とき 5月2日(土)～10日(日)

第15回武生日本画会展

とき 5月13日(水)～17日(日)

春季盆栽展

とき 5月16日(土)～17日(日)

### ギャラリー 分館 石石

☎(21)2019

「紫式部と越前たけふ」展

とき 4月17日(金)～5月17日(日)

式部ふれあい館(国高一丁目)

☎(23)0047

押し花教室(全6回)

とき 5月16日(土)～

毎月第1・3土曜日

午前9時半～正午

材料費 500円

持ち物 はさみ、新聞紙

定員 10人(申込多数の場合抽選)

申込締切 5月2日(土) 午後5時

楽しく歌おう!ハッピーコーラス(全10回)

とき 5月16日(土)～

毎月第1・3・5土曜日

午前10時～正午

定員 15人(申込多数の場合抽選)

申込締切 5月2日(土) 午後5時

### 文化センター

☎(23)5057

映画「おくりびと」

とき 4月26日(日)

午前10時半～、午後2時半～

料金 一般前売 1,000円

高校生以下前売 500円

劇団ふるさときゃらばん公演

ミュージカル「地震カミナリ火事オヤジ」

とき 5月20日(水) 午後6時半開演

料金 前売3,500円(全席自由)

小曾根真 presents No Name Horses

とき 5月24日(日) 午後5時開演

料金 一般前売5,000円

高校生以下前売2,000円

(全席自由)

市民バス「のろっさ」の利用には回数券がお得です!

4月から回数券についている「お楽しみ券」の特典が増えました

回数券は11枚つづり1,000円で車内販売しています。

今回追加されたお楽しみ券の特典内容

☆総社通り商店街全店、買物が50円引き

☆善光寺通り商店街の協賛店・スマイリーカード会の協賛店で割引  
や粗品の進呈など

今後特典の追加は随時お知らせします。

※詳しくは、市民バス車内のチラシ、または市ホームページをご覧ください。

問合せ先 政策推進課 ☎(22)3016

福武線利用者対象 パーク&ライド駐車場

武生駅北パーキング(2・3階)の利用料金を割引します

利用料金 1日400円

(通常1日上限800円、土・日・祝日1日上限3,600円)

利用時間 午前6時～0時(14時間を超えると通常料金となります)

問合せ先 福井鉄道株式会社 鉄道部 ☎(21)0706



## ハツ杉森林学習センター

☎(42)3800

### 春の森～カタクリ撮影会～

とき 4月25日(土)  
午前10時～午後1時  
参加料 1,500円(昼食代込み)

### 天体教室～春の星雲をみよう～

とき 4月25日(土) 午後8時～9時  
参加料 無料 ※雨天曇天中止

### 新緑祭(定員50人)

とき 4月26日(日)  
午前10時～午後3時  
内容 森のお掃除大作戦、桜染め、  
山菜・木の芽バイキングなど  
参加料 大人1,500円  
小・中学生 1,000円  
(体験料、昼食代込み)

### 山野草・押し花教室(定員15人)

とき 5月10日(日)  
午前10時～午後3時  
内容 若葉の森の散策、初夏の花々  
の鑑賞、押し花額の製作  
参加料 3,000円  
(体験料、昼食代込み)

## エコビレッジ交流センター

☎(28)1123

### 里地里山の植物を見てみよう

とき 5月16日(土) 午後1時～4時  
内容 古来種・外来種を見つけよう  
講師 関岡裕明氏(植物専門家)  
参加費 無料

## 万葉菊花園だより ☎(27)7800

### 春の山野草展示会

とき 4月24日(金)～26日(日)  
午前9時～午後4時半  
入場料 無料

### 第26回エビネ銘花展示会

とき 5月3日(祝)～5日(祝)  
午前9時～午後4時半  
内容 満開のエビネ展示、栽  
培アドバイスなど  
入場料 無料

### 瑠璃舎「歓」書展

とき 5月12日(火)～28日(木)

### 春の山野草と斑入り植物展

とき 5月15日(金)～17日(日)  
午前9時～午後4時半  
入場料 無料

### 万葉菊花園周辺の ゴールデンウィークのイベント

#### 癒しと健康を寄せ植えに (春の花、寄せ植え講座)

とき 5月3日(祝)  
午前の部 11時～  
午後の部 1時～  
受講料 500円(材料費)  
定員 先着100人  
(当日、万葉菊花園にて午前10時  
から整理券を配布します)

#### 花苗の販売

とき 4月25日(土)～5月10日(日)  
※4月27日(月)、5月7日(木)は休園  
種類 大菊、スプレー菊、八重ペ  
チュニア、スターチスほか  
料金 100円～300円

## ワークメイト(武生地域職業訓練センター)からのお知らせ

申込・問合せ先 ワークメイト ☎(23)6855

### パソコン講座(定員15人)

コース名	期間	時間	受講料	テキスト代
パソコンを始めよう! 電源のオン・オフから始まります	5/13(水)～29(金) 毎週水・金曜日	19:00～21:00	6,000円	1,000円
Word2003初級(シニア) 中高年対象。文字の入力、 文書の作成など基本操作 をゆっくり学びます	5/19(火)～6/9(火) 毎週火・木曜日	10:00～12:00	7,000円	1,500円

ひとり親家庭の受講者は、受講料を2分の1に減免します。

#### 貸館のお知らせ

事業主や中小企業で働く人の講習・研修会、職業訓練の場として気軽に利用してください(有料)。



## 丹南ケーブルテレビ

4月の越前市関連の番組案内

### 丹南HOT情報チャンネル(アナログ5ch)

越前市情報ナビ(2週間放送) 7:30～、12:30～、19:30～  
※土・日曜日は一時間遅れ  
～4月27日 「平成21年度越前市当初予算」  
4月27日～5月11日 「江戸庶民の源氏物語～浮世絵を中心として～」

### 地域ふれあいチャンネル(デジタル091ch・アナログ2ch)

辻・裏々 (毎週金曜日 午後9時15分更新)  
4月24日～30日 平出編  
Jr[ジュニア] (毎週火曜日 午後8時45分更新)  
4月14日～20日 どきどきわくわく1年生! 白山小学校入学式

番組は予告なく変更する場合がありますのでご了承ください。  
詳しくはたんなんケーブルテレビガイドをご覧ください。

## 鯖江市イベント情報

2009  
さばえつつじまつり

とき 5月3日(祝)～5日(祝)  
ところ 西山公園  
(鯖江市長泉寺町)



## 第18回 さばえつつじまつり

とき 5月3日(祝)、4日(祝)  
ところ うるしの里会館  
(鯖江市西袋町)

### 主なイベント

- ・3日 オープニングセレモニ
- ・1、子ども山車曳きなど
- ・4日 カラオケ選手権、Y O S A K O I 大会など
- ・両日 特産品販売、餅まき

問合せ先 うるしの里まつり実行委員会  
☎(65)00001

となりの街から

# 保 健

## 介護予防講演会を開催します

申 込 | 長寿福祉課  
問合先 | ☎(2 2)3 7 8 4

とき 4月21日(火) 午後1時～2時  
ところ 文化センター 中ホール  
入場料 無料  
演題 「高齢者の介護予防について」  
講師 大淵修一氏  
(東京都健康長寿医療センター)

## 子どもの予防接種のお知らせ

申 込 | 健康増進課  
問合先 | ☎(2 4)2 2 2 1

- ・ 来年、小学校入学予定の子ども  
(H15.4.2～H16.4.1生まれ)  
麻疹風疹混合(MR 2期)
- ・ 小学6年生相当年齢  
(H9.4.2～H10.4.1生まれ)  
二種混合(ジフテリア・破傷風)
- ・ 中学1年生相当年齢  
(H8.4.2～H9.4.1生まれ)  
麻疹風疹混合(MR 3期)
- ・ 高校3年生相当年齢  
(H3.4.2～H4.4.1生まれ)  
麻疹風疹混合(MR 4期)

接種場所 市内の実施医療機関  
持ち物 予防接種予診票(3月末に送付済み)、母子健康手帳  
費用 無料  
※麻疹(はしか)は流行期に入っているため早めに受けましょう。  
※前日までに医療機関に予約してください。

## 高齢者の人対象の運動教室を開催します

申込・問合先 長寿福祉課 ☎(2 2)3 7 8 4

柳荘温水プールで  
「介護予防水中運動教室」(定員20人)

とき 5月13日～7月29日  
毎週水曜日(全12回)  
午前10時～正午  
対象 65歳以上(運動制限のない人)、  
初回参加者のみ  
参加料 1,000円(保険料等)  
持ち物 水着、水泳帽、タオル

しきぶ温泉湯楽里(白崎町)で  
「いきいき健康体操教室」(定員20人)

とき 4月20日(月)、27日(月)  
5月11日(月)、18日(月)  
6月1日(月)、15日(月)  
午後10時半～11時半  
対象 おおむね65歳以上の人  
内容 ストレッチ体操や筋力アップ運動など  
参加料 無料(別途入浴料が必要)

※それぞれの場所への送迎はありません。

## 妊婦健診費用の返金手続きや 受診票の交付手続きはお済みですか

申込・問合先 健康増進課 ☎(2 4)2 2 2 1

とき 午前8時半～午後5時半  
夜間 4/21、23、28、30(火・木) 午後6～8時受付  
休日 4/19(日)、26(日)、29(祝) 午前9時～午後4時  
ところ 健康増進課(福祉健康センター内)

## 不妊治療費を助成します

申込・問合先 健康増進課 ☎(2 4)2 2 2 1

対象 市内に1年以上住んでいる入籍済みの夫婦で市税を完納している人で、夫婦の合計所得が730万円未満の場合  
対象治療 体外受精及び顕微授精(凍結胚移植を含む)、かつ県特定不妊治療費助成事業実施要綱で定める医療機関で受けた治療  
助成額 1回につき10万円を上限に助成(年3回まで)  
※県が実施する助成が優先されます。県への申請を済ませてから市へ申請してください。  
※ほかの助成がある場合、治療費からその額を差し引きます。

## こころとからだの健康づくり

問合先 健康増進課 長寿福祉課(いきいき運動広場)  
☎(2 4)2 2 2 1 ☎(2 2)3 7 8 4

社会福祉センター(今立)	福祉健康センター		
すこやかサロン(乳幼児) 4/17(金)、5/15(金) 10:00～11:00	育児相談(1歳未満の乳児) 離乳食教室(10:00～11:00) 5/11(月) 9:30～10:30	のびのびはったつ教室 <input type="checkbox"/> 要予約 (幼児の発達相談) 4/22(水) 9:00～11:00	いきいきシニア エアロビクス教室 5/11(月)、25(月) 9:30～11:00
1歳6カ月児健康診査 4/28(火) 13:30～14:30	2カ月児セミナー 4/20(月)、5/18(月) 13:10～13:30	両親学級 <input type="checkbox"/> 要予約 4/26(日) 13:10～13:30	いきいき運動広場 (自主的に運動できる部屋を開放) 4/24(金)、 5/1(金)、8(金)、15(金) 9:30～11:30
チャレンジ教室 (生活習慣病予防の運動) 4/27(月)、 5/11(月) 9:30～11:00	1歳6カ月児健康診査 5/13(水)、20(水) 13:30～14:30	歯科口腔保健センター 問合先 ☎(2 2)1 0 2 0 3歳児親子歯っぴー教室 (3歳児健康診査受診児とその保護者) 4/21(火)、5/19(火) 診査時に配布したフッ素塗布 無料券、歯ブラシが必要	こころの相談 <input type="checkbox"/> 要予約 (心理カウンセラーの相談) 4/24(金) 13:30～16:10 5/11(月) 16:30～19:10
こころの相談室 ☎(42)3939 (電話や面接で、相談) <input type="checkbox"/> 要予約 4/20(月)、27(月) 5/11(月)、18(月) 10:00～16:00	3歳児健康診査 4/16(木)、5/14(木) 13:00～14:00		

**無 料 相 談**

**行政相談**

- ・福祉健康センター  
☎(25)8800  
第1・3月曜日 午後1時半～4時
- ・社会福祉センター(今立)  
☎(43)8888  
第2水曜日 午後1時半～4時

**人権相談**

- ・福井地方法務局 武生支局(新町)  
☎(22)0194  
月～金曜日 午前8時半～午後5時15分
- ・生涯学習センター(府中一丁目)  
☎(22)3005  
第1月曜日 午後1時～4時  
第3金曜日 午前9時～正午

**法律相談**

(電話での相談、受け付けはできません)

- ・社会福祉協議会武生事務所  
(福祉健康センター)  
☎(22)8500  
第1・3木曜日 午前9時半～正午  
午前8時半から受付(定員10人)

**消費生活相談**

- ・消費者センター(センチュリープラザ)  
☎(22)3773  
月～金曜日 午前8時半～午後5時

**結婚相談**

- ・生涯学習センター(府中一丁目)  
☎(22)3005  
第1・2・3水曜日 午後1時～4時  
第4土曜日(本人のみ) 午後1時～4時
- ・社会福祉センター(今立)  
☎(43)8888  
第1・3水曜日 午後1時半～4時

**男女平等オンブッド相談**

- 性差などによる悩み相談
- ・男女共同参画室(福祉健康センター)  
☎(22)3668  
毎週月～金曜日 毎月第1土曜日  
(第1土曜日に限り予約が必要)  
午前9時～午後5時

**労働相談(要予約)**  
毎月第1土曜日 午後1時～4時  
電子メールアドレス  
ombud@city.echizen.lg.jp

**女性相談**

- ・家庭児童相談室 ☎(22)3628  
水曜日 午前9時～午後5時半

**家庭児童相談・ひとり親家庭相談**

- ・家庭児童相談室 ☎(22)3628  
月～金曜日 午前8時半～午後5時半

**児童養護に関する相談**

(緊急の場合は夜間でも受け付けます)

- ・児童家庭支援センターたけふ「ポケット」  
☎(22)3077  
毎日 午前9時～午後5時半

**子育て相談**

(地域子育て支援センター)

- ・NPO法人 子どもセンター  
「ピノキオ」(福祉健康センター)  
☎(23)8211  
毎日(休日も) 午前9時～午後5時
- ・「フォルマシオン」(国高保育園内)  
☎(23)6318  
月～金曜日 午前9時～午後5時
- ・「いまだて」(栗田部保育園内)  
☎(42)2511  
月～金曜日 午前9時～午後5時



**健康相談**

- ・健康増進課 ☎(24)2221  
月～金曜日 午前8時半～午後5時半
- ・夜間、子どもの急病時に、すぐに病院に行ったほうが良いのか、翌朝まで様子をみて良いのか迷ったときに、小児科医が電話でアドバイスします。  
☎#8000(短縮ダイヤル)  
☎0776(25)9955  
毎日 午後7時～11時

**休日診療について**  
☎0120(24)4894

**こどもの人権110番(全国共通)**

- ☎0120(007)110  
月～金曜日 午前8時半～午後5時15分

**ヤングテレフォン**

- ☎(23)6699  
月～金曜日 午前8時半～午後5時半

**心配ごと相談**

- ・社会福祉協議会武生事務所  
(福祉健康センター)  
☎(22)8500  
火曜日 午後1時半～4時

**こころの健康相談(要予約)**

- ・丹南健康福祉センター(鯖江市水落町)  
☎(51)0034  
第1・3木曜日 午後1時半～4時半

**若年無業者(ニート)や  
引きこもり者の相談、支援**

- ・ふくい若者サポートステーション  
☎0776(21)0311  
月～金曜日 午前10時～午後6時

**賃金や解雇、労働時間など、労働者  
個人と使用者とのトラブルの仲介**

- ・福井県労働委員会  
☎0776(20)0597  
月～金曜日 午前8時半～午後5時半

**若者の就職に関するカウンセリング**

- 毎月第1月曜日 午後1時～5時  
※3日前までに予約が必要
- ・地域職業訓練センター(高瀬一丁目)  
☎(23)6855

**提案箱の設置場所が増えました!**

- ・図書館 ・各公民館

**市政への意見や提案をお待ちしています**

- ▼市役所正面玄関ロビー
- ・今立総合支所正面玄関ロビー
- ▼ファックスで  
FAX(24)3307
- ▼電子メールで  
koutyou@city.echizen.lg.jp



どこに電話すればいいのかわからない場合は、こちらへ問い合わせてください。

**市民相談電話**

- ☎(22)1122  
毎週月～金曜日  
午前8時半～午後5時半

**広告掲載募集**

越前市広報に広告を掲載しませんか?

掲載料 25,000円(1枠につき)

詳しくは、市ホームページまたは  
秘書広報課まで

問合先 秘書広報課 ☎(22)3428

ホームページアドレス

<http://www.city.echizen.lg.jp/>

**新発売! えちぜん黒ロール**

- 限定商品 ・かしわ餅
- ・みたらしたんど
- 慶事用菓子・万寿各種

越前市国府1-10-19

**(有) 菓匠 木津屋**

広告

☎(22)1313 FAX(23)3325

## 4月1日からレジ袋の有料化がはじまりました

4月1日から、市内の9事業者21店舗でレジ袋の有料化が始まりました。この活動は、鯖江市や福井市など近隣の市でも行われています。



市では、買い物袋(マイバック)の持参率8割以上を目指しており、今後も、レジ袋の有料化に参加する事業者は増える予定です。みなさんもレジ袋の削減にご協力ください。

## 定額給付金の支給がはじまっています



3月24日から市でも定額給付金、子育て応援特別手当の支給がはじまり、市の受付窓口には、大勢の市民が手続きに訪れています。

まだ手続きが済んでいない人は、早めに手続きしましょう。

### 定額給付金の給付を装った詐欺にご注意を!

市や、国から給付のために手数料などの振り込みを求めることは絶対にありませんので、ご注意ください。

## 越前市では 砺波市(富山県)との観光交流を進めます

砺波市と越前市は、互いが北陸三県の自治体であり、砺波市は「チューリップ」、越前市は「菊」というシンボル花をテーマとしたまちづくりを目指していることから、観光に関する相互の交流促進のため「砺波市・越前市の観光交流に関する確認書」を取り交わしました。

この確認書では、花に関する催しや職員の相互交流、花づくり・地域づくりの情報交流などが項目としてあげられています。

砺波市へ行ってみよう!

### 2009となみチューリップフェア

4月23日(木)～5月6日(水) 午前8時半～午後5時半

#### 会場 砺波チューリップ公園ほか

JR砺波駅下車、徒歩15分(シャトルバス有)  
北陸自動車道砺波ICから5分

450品種、100万本のチューリップが咲き誇り、期間中は多彩なイベントが開催されます。



ぜひ一度足を運んでみてはいかがでしょうか。

入場料	大人(高校生以上)	1,000円
	小人(小中学生)	300円
	小学生未満	無料
	65歳以上	800円
問合せ先	砺波市商工観光課	☎0763(33)1111

### 証明書は自動交付機が便利です

問合せ 市民課 ☎(22)3001

今立総合支所市民福祉課 ☎(43)7812

「たんなんカード」に暗証番号を登録することで自動交付機から住民票などの証明書の交付が受けられます。申請書の記入が不要で、待ち時間も少なく、土日・時間外も利用できて便利です。ぜひご利用ください。

暗証番号の登録は、平日の午前8時半～午後5時まで、市民課および今立総合支所市民福祉課窓口でできます。

※申請は本人に限り、たんなんカードと免許証など官公庁発行の写真付き身分証明書が必要。(ない人は問い合わせてください。)

利用時間 【平日】午前9時～午後7時 【土・日】午前9時～午後5時 ※祝日、振替休日は休止します。

設置場所 丹南地域に設置された自動交付機

#### ゴールデンウィーク前後の自動交付機証明 (稼働 × 停止)

	4/25(土)	4/26(日)	4/29(祝)	5/2(土)	5/3(日)	5/4(祝)	5/5(祝)	5/6(振)
住民票・印鑑証明 外国人記載事項			×			×	×	×
各種税証明	×	×	×	×	×	×	×	×

### 4月の納税

固定資産税 第1期  
納期限 4月30日(木)

夜間納税窓口・納税相談日  
とき 4月21日(火)、27日(月)  
28日(火)、30日(木)  
5月19日(火)  
午後8時まで  
ところ 納税課

### 人口 ( )内は先月比

総人口 86,193人 (-110)  
内外国人 2,828人 (-49)  
男 42,113人 (-78)  
内外国人 1,279人 (-36)  
女 44,080人 (-32)  
内外国人 1,549人 (-13)  
世帯数 28,759世帯 (-42)  
内外国人 2,026世帯 (-35)

【3月1日現在】

### 周波数

FMラジオ『たんなん夢ラジオ』

FM79.1MHz から越前市の情報発信!

放送日 毎週月曜日更新

月～金 午後1時～15分 土・日 午前7時～15分

#### 越前市民ふれあい通信 4月の放送内容

- ・4月13日～19日 平成21年度越前市当初予算
- ・4月20日～26日 広報紙からの情報紹介

問合せ たんなん夢ラジオ ☎(53)2562