

平成 18 年度行政監査報告書

公用車の管理及び利用状況について

越前市監査委員 田中 育夫

同 内上 和博

同 片粕 正二郎

目 次

1 行政監査の意義	1
2 監査のテーマ	1
3 監査の目的	1
4 監査の対象	1
5 監査の期間	1
6 監査の日程	2
7 監査の方法	2
8 監査の着眼点	2
9 監査の結果（分析）	2
車種の定義	
(1) 保有状況について	3
ア 車種別保有状況	
イ 部別保有状況	
ウ 経過年数別保有状況	
エ 走行距離別保有状況	
オ 経過年数と総走行距離	
(2) 保管場所状況について	8
(3) 維持管理費について	10
ア 車種別維持管理費	
イ 経過年数別維持管理費	
(4) 稼働率（使用日数 / 勤務日数 %）について	12
ア 車種別稼働率	
イ 部別稼働率	
ウ 稼働率別台数	
エ 車種別年間走行距離	

(5) 使用率（使用台数 / 保有台数 %）について	16
ア 保管場所別使用率	
イ 最大使用台数	
ウ 削減台数の試算	
10 監査結果(総括)	21
11 資料	24
・ 公用車調査結果集計表	
・ 削減台数の試算 保管場所別着眼点別表	
" 使用台数別日数・使用率（8 保管場所）	
・ 保管場所別の月別使用率一覧	

注記

- ・ 各表中の比率は、小数点第 2 位を四捨五入して小数点第 1 位まで表示する。
したがって、比率の合計と内訳とが一致しない場合がある。

1 行政監査の意義

行政監査は、地方自治法第 199 条第 2 項に基づき一般行政事務の執行について行うもので、組織、人員、事務処理方法その他行政運営全般に関し、同法第 2 条第 14 項の「事務を処理するに当たっては、最少の経費で最大の効果を挙げ」及び同条第 15 項の「常にその組織及び運営の合理化に努めるとともに」、「その規模の適正化を図らなければならない」という規定の趣旨に沿って、同法第 199 条第 3 項及び同施行令第 140 条の 6 の「事務の執行が法令の定めるところに従って適正に行われているかどうか」について、その適法性及び経済性・効率性・有効性の観点から行う監査である。

2 監査のテーマ

「公用車の管理及び利用状況について」

3 監査の目的

市は、公務を迅速かつ効率的に遂行するため公用車を保有している。公用車は市の財産であり、また、保管場所の賃借料、燃料費、保険料やリース料等の維持管理費を要することから有効に活用することが求められている。

合併により公用車の台数は大幅に増加した状況にある。そこで、公用車の管理及び利用状況を把握するとともに、厳しい財政運営の中で、各部課への効率的な配置やその投資効果が発揮されているかを主眼に監査を実施し、公用車の適正な管理を目指すものである。

4 監査の対象

(1) 監査の対象部課

公用車を保有しているすべての部課等

なお、車両の所管は平成 18 年 10 月 1 日現在とし、ガス事業の譲渡に伴い平成 18 年 10 月 1 日に売却された 5 台については水道課所管とした。

(2) 監査の対象車両

平成 17 年 10 月 1 日から平成 18 年 9 月 30 日までの 1 年間に保有したすべての車両(リース含む)とする。ただし、トラックや除雪車等の大型特殊車両については用途が特定の目的に限定されるため除外する。

5 監査の期間

平成 18 年 10 月 26 日から平成 18 年 12 月 28 日まで

6 監査の日程

- 平成 18 年 9 月 調査表様式及び記載要領の作成
- 10 月 各課へ調査依頼
- 11 月 調査票の集計、分析、事情聴取
- 12 月 報告書の作成
- 平成 19 年 1 月 市長に報告、公表

7 監査の方法

監査対象車両の所管課に対し提出を求めた監査資料に基づき、着眼点に従って関係書類を審査するとともに、関係職員から事情聴取並びに実査により監査を実施した。

8 監査の着眼点

公用車について、適正な配置、効率的な運用が行われているかを中心に、次の項目を着眼点とした。

- (1) 保有状況について
- (2) 保管場所状況について
- (3) 維持管理費について
- (4) 稼働率（使用日数 / 勤務日数 %）について
- (5) 使用率（使用台数 / 保有台数 %）について

9 監査の結果（分析）

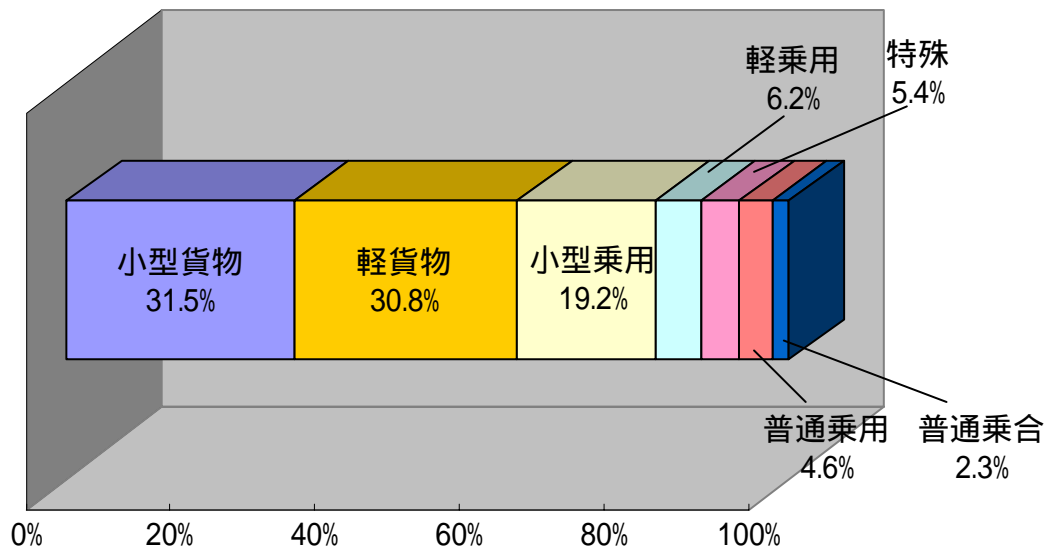
車種の定義

車種		ナンバープレート	具体例
普通	乗合自動車	2、20～29、200～299	大型バス、マイクロバス
	乗用自動車	3、30～39、300～399	乗用車、ワゴン
小型	貨物自動車	4、40～49、400～499、6、60～69、600～699	バン、トラック
	乗用自動車	5、50～59、500～599、7、70～79、700～799	乗用車、ワゴン
軽	貨物自動車	40～49	バン、トラック
	乗用自動車	50～59	乗用車
特殊自動車		8、80～89、800～899	ランクル、ハイエース等

(1) 保有状況について

平成 17 年 10 月 1 日から平成 18 年 9 月 30 日までに保有していた監査対象車両は 130 台であった。このうち今立町からの引継ぎ車両は 19 台であった。

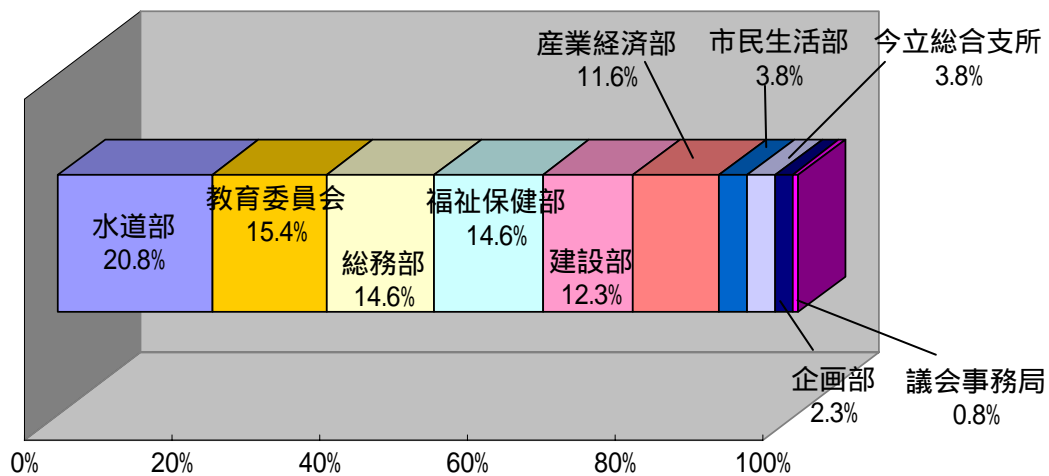
ア 車種別保有状況



車種	台数	構成比
小型貨物自動車	41 (6)	31.5%
軽貨物自動車	40 (6)	30.8%
小型乗用自動車	25 (5)	19.2%
軽乗用自動車	8 (1)	6.2%
特殊自動車	7 (0)	5.4%
普通乗用自動車	6 (1)	4.6%
普通乗合自動車	3 (0)	2.3%
合 計	130 (19)	100%

() は今立町からの引継ぎ台数

イ 部別保有状況



部名	普通		小型		軽		特殊	合計 (台)	構成比
	乗合	乗用	貨物	乗用	貨物	乗用			
水道部			9	2	13		3	27	20.8%
教育委員会	2		4	2	10	1	1	20	15.4%
総務部	1	2	3	7	5	1		19	14.6%
福祉保健部			3	6	5	4	1	19	14.6%
建設部		1	9	2		2	2	16	12.3%
産業経済部		1	7	1	6			15	11.5%
市民生活部			2	2	1			5	3.8%
今立総合支所		1	2	2				5	3.8%
企画部			2	1				3	2.3%
議会事務局		1						1	0.8%
合計 (台)	3	6	41	25	40	8	7	130	100%

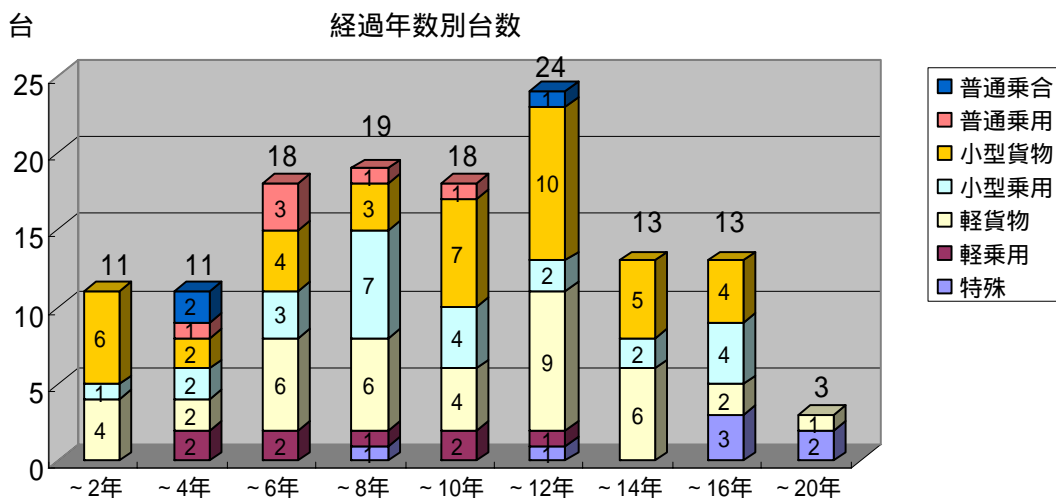
ウ 経過年数別保有状況

経過年数別では、10年以上12年未満が24台（18.5%）で最も多く、次に6年以上8年未満で19台（14.6%）となっている。

16年以上は3台（2.3%）で、

- ・観光振興課のミニキャブ（19年）
- ・図書館のハイエース（18年）
- ・維持管理課のランクル（17年）である。

10年以上は53台で、全体の40.8%を占めている。



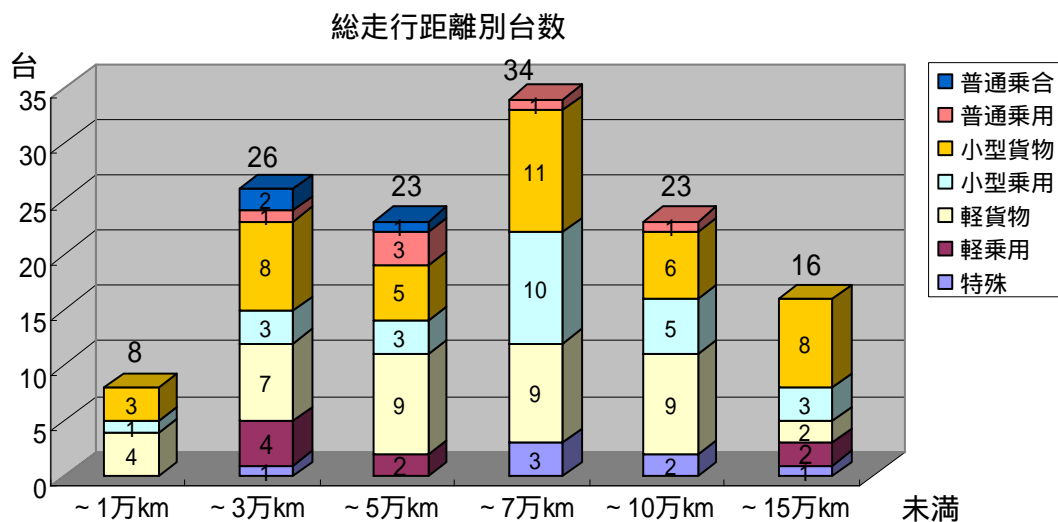
車種	経過年数										
	2年未満	2~4年未満	4~6年未満	6~8年未満	8~10年未満	10~12年未満	12~14年未満	14~16年未満	16~20年未満	合計(台)	
普通	乗合		2			1				3	
	乗用		1	3	1	1				6	
小型	貨物	6	2	4	3	7	10	5	4	41	
	乗用	1	2	3	7	4	2	2	4	25	
軽	貨物	4	2	6	6	4	9	6	2	40	
	乗用		2	2	1	2	1			8	
特殊					1	1		3	2	7	
合計(台)		11	11	18	19	18	24	13	13	130	
構成比		8.5%	8.5%	13.8%	14.6%	13.8%	18.5%	10.0%	10.0%	2.3%	100%

エ 総走行距離別保有状況

総走行距離別では、5万km以上7万km未満が34台(26.2%)で最も多く、次に1万km以上3万km未満で26台(20.0%)となっている。

10万km以上は16台(12.3%)で、上位3台は、

- ・維持管理課のトッポ(139,734km)
- ・財務課のコロナ(134,781km)
- ・農林整備課のカルディナ(133,334km)である。



総走行距離 車種		総走行距離						合計(台)
		~1万km未満	1~3万km未満	3~5万km未満	5~7万km未満	7~10万km未満	10~15万km未満	
普通	乗合		2	1				3
	乗用		1	3	1	1		6
小型	貨物	3	8	5	11	6	8	41
	乗用	1	3	3	10	5	3	25
軽	貨物	4	7	9	9	9	2	40
	乗用		4	2			2	8
特殊			1		3	2	1	7
合計(台)		8	26	23	34	23	16	130
構成比		6.2%	20.0%	17.7%	26.2%	17.7%	12.3%	100%

才 経過年数と総走行距離

経過年数と総走行距離の双方でみると、一般的に買換基準と言われている 10 年以上かつ 10 万km以上は 14 台で、全体の 10.8%を占めている。

経過年数 \ 総走行距離	〽 1 万 km 未 満	1 〽 3 万 km 未 満	3 〽 5 万 km 未 満	5 〽 7 万 km 未 満	7 〽 1 0 万 km 未 満	1 0 〽 1 5 万 km 未 満	合計(台)
~2年 未満	6	5					11
2~4年 未満	1	7	3				11
4~6年 未満	1	4	10	3			18
6~8年 未満		4	3	9	3		19
8~10年 未満		2	5	7	2	2	18
10~12年 未満		4		7	10	3	24
12~14年 未満			1	4	3	5	13
14~16年 未満			1	3	4	5	13
16~20年 未満				1	1	1	3
合計(台)	8	26	23	34	23	16	130
構成比	6.2%	20.0%	17.7%	26.2%	17.7%	12.3%	100%

(2) 保管場所状況について

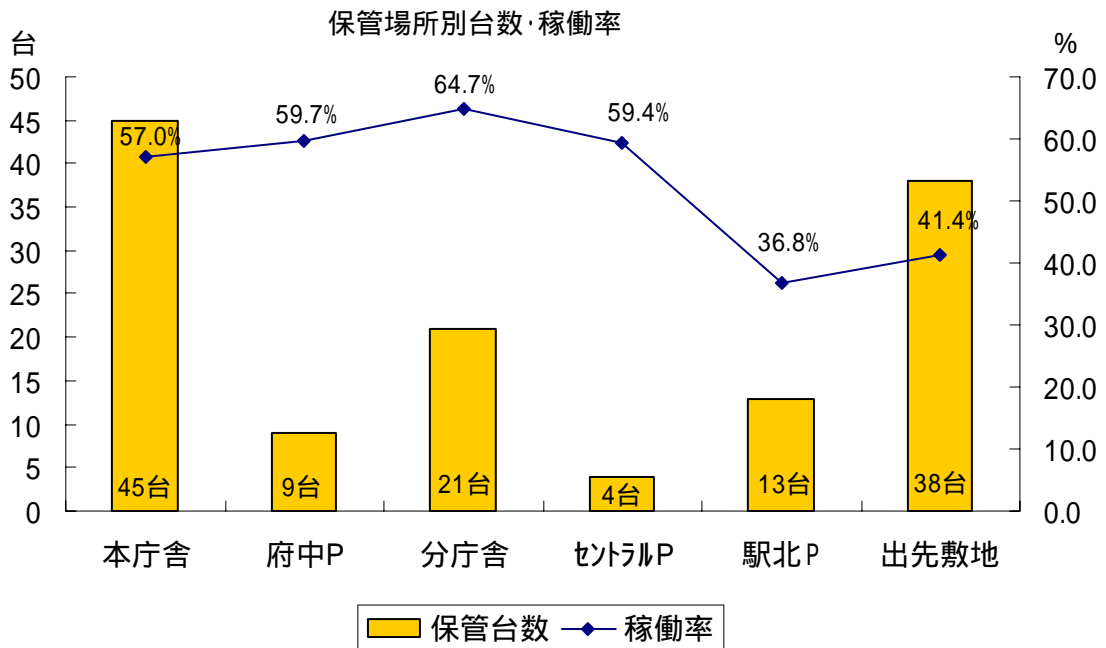
公用車の保管場所を大きく分けると、本庁グループ 54 台 (41.5%)、分庁グループ 25 台 (19.2%)、駅北パーキング 13 台 (10.0%)、出先敷地グループ 38 台 (29.2%) の 4 グループになる。

保管場所別の平均稼働率をみてみると、本庁グループ及び分庁グループはどちらも 60%前後で比較的高いといえる。

駅北パーキングは 36.8%で、介護用搬送車などの用途が限定される車両が含まれているものの、全体平均稼働率 51.9%を大きく下回り極めて低い状況にあり、車両台数を削減する余地があると思われる。

出先敷地グループは、斎場・万葉菊花園・体育館・中央、今立図書館・いまだて芸術館が 40%未満と低く、特に低いのは斎場 11.8%、今立図書館 22.4%、万葉菊花園 23.5%である。

車種		本庁グループ		分庁グループ		駅北P	出先敷地グループ	合計 (台)
		本庁舎	府中P	分庁舎	セントラルP			
普通	乗合	1					2	3
	乗用	4	1				1	6
小型	貨物	13	5	5	3	5	10	41
	乗用	11	2	2		5	5	25
軽	貨物	11		12	1	1	15	40
	乗用	4	1	1		1	1	8
特殊		1		1		1	4	7
合計(台)		45	9	21	4	13	38	130
構成比		34.6%	6.9%	16.2%	3.1%	10.0%	29.2%	100%
		54台(41.5%)		25台(19.2%)				
稼働率		57.0%	59.7%	64.7%	59.4%	36.8%	41.4%	51.9%



出先敷地内訳

出先施設等	台数	稼働率	出先施設等	台数	稼働率
斎場	1	11.8%	浄水場	1	42.9%
今立図書館	1	22.4%	武生地域職業訓練センター	1	46.7%
万葉菊花園	5	23.5%	浄化センター	3	47.1%
いまだて芸術館	1	33.3%	道路維持事務所	2	47.4%
給食車両	3	34.5%	今立総合支所	5	54.2%
ガス製造所(売却済)	5	34.9%	今立水道分室	2	58.4%
中央図書館	3	35.8%	スクールバス	2	84.9%
体育館	1	38.2%			
歯科口腔保健センター	2	41.4%	合計	38	41.4%

(3) 維持管理費について

公用車を維持管理していくためには、燃料費・修繕費・車検整備費及び財務課で一括契約している市有物件保険料や駐車場賃借料等の経費が必要になってくる。ここでは、ア車種別、イ経過年数別に1台当りの維持費・稼働率・燃費などを調査分析した。

ア 車種別維持管理費（1年間）

車種	保有台数 (台)	*リース料 (千円)	燃料費 (千円)	車検費 (千円)	消耗品等 (千円)	*駐車場賃借料 (千円)	*保険料 (千円)	維持費計 (千円)	1台当たり		
									維持費 (千円)	稼働率 (%)	1 当り走行 距離 (km)
普通	乗合	3	262	552	25			839	280	62.3%	6.5
	乗用	6	1,060	940	263			2,263	377	54.8%	7.1
小型	貨物	41	3,950	3,555	431			7,936	194	53.5%	10.2
	乗用	25	1,867	3,271	649			5,787	231	51.9%	12.0
軽	貨物	40	2,322	3,051	285			5,658	141	52.4%	12.9
	乗用	8	249	448	769	6		1,472	184	54.6%	12.9
特殊	7		282	953	191			1,426	204	29.8%	8.7
合計	130	249	10,191	13,091	1,850	4,344	2,435	32,160	247	51.9%	10.8

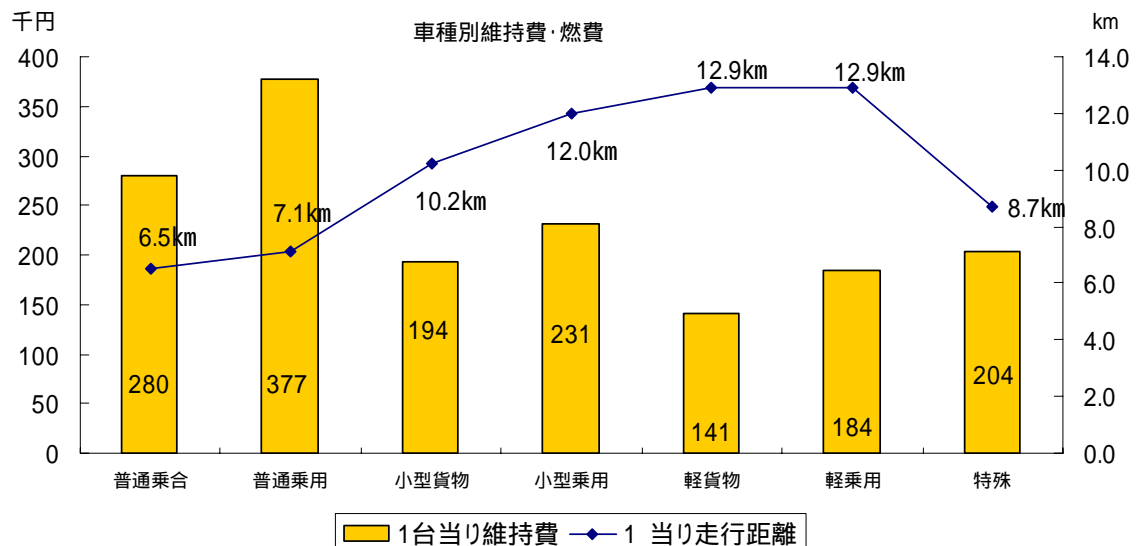
*リース料：財務課ムーブ1台分

*駐車場賃借料内訳：府中パ°-キグ° 2,304千円（16台駐車可能）

セントラルパ°-キグ° 480千円（10千円/月 4台分）

駅北パ°-キグ° 1,560千円（10千円/月として計算 13台分）

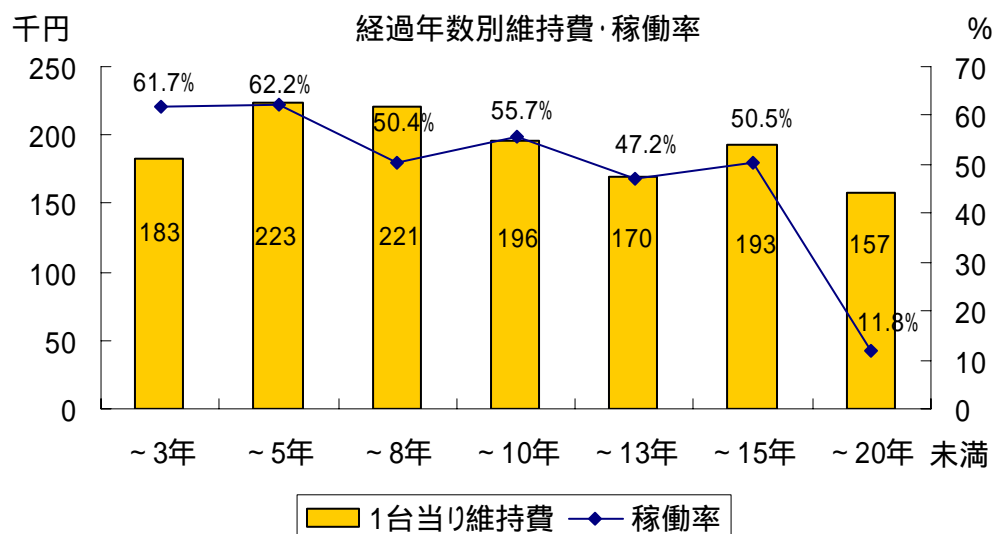
*保険料：財務課契約総額



- ・ 1 当り走行距離は、軽自動車が 12.9 km で燃費が良い。
- ・ 1 台当り維持費は、軽自動車及び小型貨物自動車が 200 千円未満で経済的である。

イ 経過年数別維持管理費（1年間）

経過年数	保有台数 (台)	リース料 (千円)	燃料費 (千円)	車検費 (千円)	消耗品等 (千円)	駐車場賃借料 (千円)	保険料 (千円)	維持費計 (千円)	1台当たり		
									維持費 (千円)	稼働率 (%)	距離 (km)
～3年未満	17		1,364	1,535	208			3,107	183	61.7%	10.6
～5年未満	11	249	968	1,077	159			2,453	223	62.2%	11.4
～8年未満	31		2,949	3,563	327			6,839	221	50.4%	10.4
～10年未満	18		1,467	1,767	301			3,535	196	55.7%	10.5
～13年未満	29		2,013	2,764	143			4,920	170	47.2%	11.2
～15年未満	21		1,362	2,068	625			4,055	193	50.5%	11.3
～20年未満	3		68	317	87			472	157	11.8%	6.9
合計	130	249	10,191	13,091	1,850	4,344	2,435	32,160	247	51.9%	10.8



- ・ 総じて稼働率は、経過年数が経つごとに低くなっている。
- ・ 15年以上は、稼働率及び1 当り走行距離共に低い値である。
- ・ 1 台当り維持費は、3年以上8年未満が他より高く 200 千円を超えている。

(4) 稼働率（使用日数 / 勤務日数 %）について

ここでは、勤務日数に対する使用日数の比率を「稼働率」とし、(5) 公用車の使用率についての項目における保有台数に対する使用台数の比率を「使用率」とは区別した。

公用車の稼働率から、使用頻度の低い公用車の把握を行なった。

《稼働率の算出方法》

平日の勤務日を対象とする。

H17.10.1～H18.9.30の平日の勤務日数は245日、中央図書館は279日とする。

なお、新規車両は取得日から、廃棄車両は廃棄日までを勤務日数に算入する。

使用日数は1台の公用車を午前中に1回でも使用した場合に午前を1台として集計する。

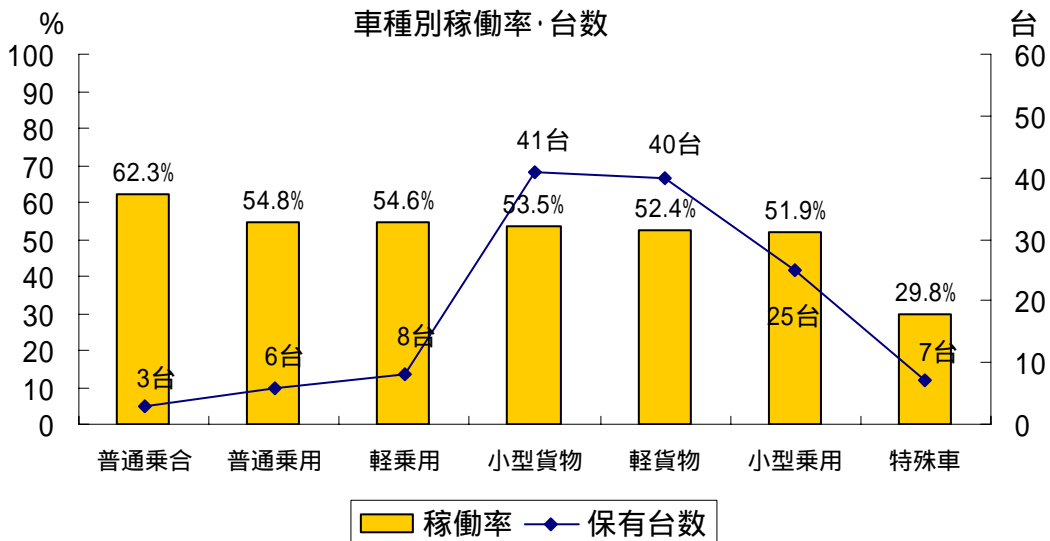
午後についても同様とする。

使用日数（日）＝午前の使用日数＋午後の使用日数

稼働率（%）＝（午前使用日数＋午後使用日数）÷（勤務日数×2）×100

1台の公用車を午前午後ともに使用した場合は、午前と午後の両方でカウントされ稼働率は100%となり、午前または午後のいずれかで使用した場合は50%となる。

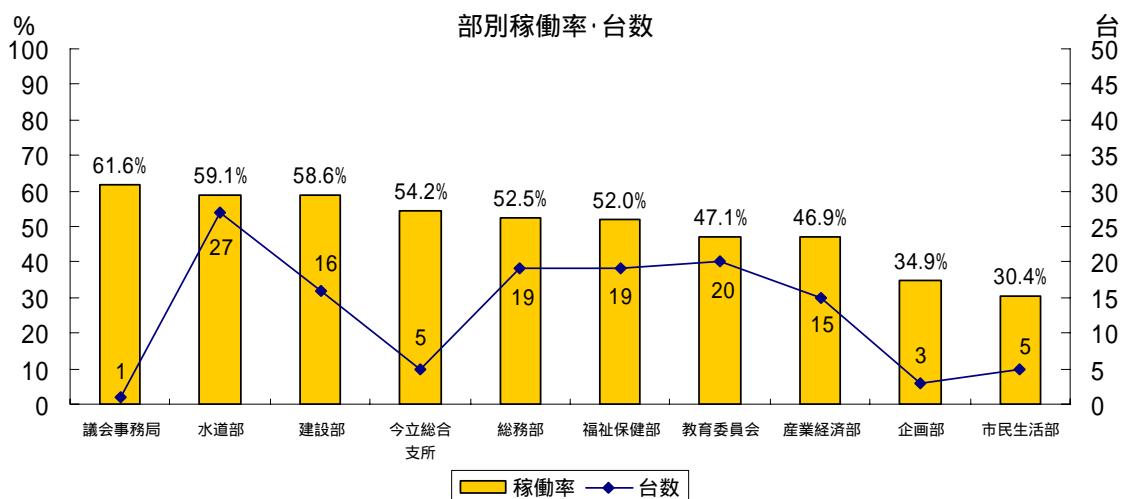
ア 車種別稼働率



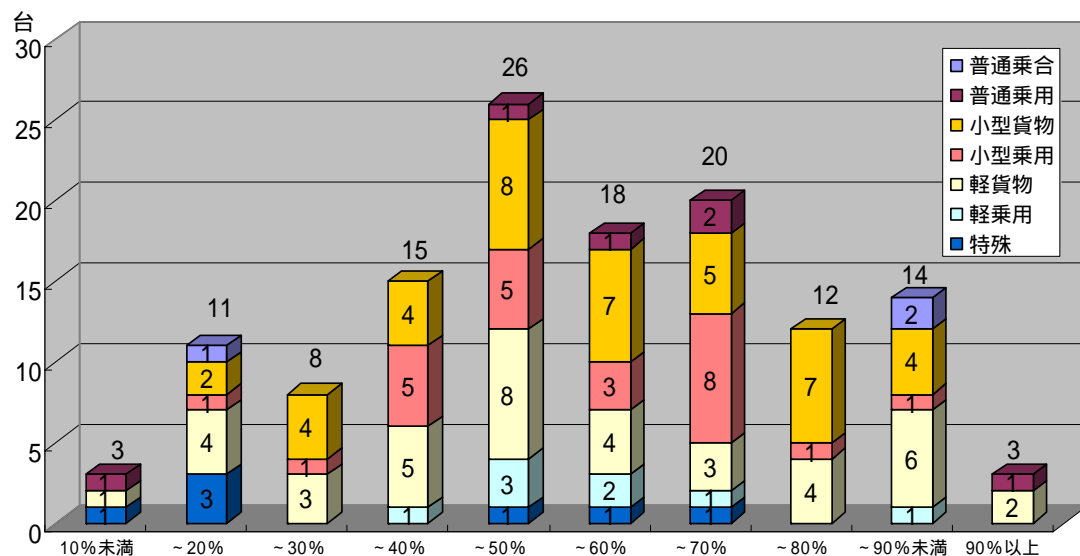
車種別では、スクールバス等の普通乗合自動車が62.3%と最も高く、次に、市長車・議長車等の普通乗用車が54.8%となっている。一方、災害パトロール車や介護搬送車等の用途が限定される特殊自動車は29.8%と最も低くなっている。全体の平均稼働率は51.9%であった。

イ 部別稼働率

部別では、議長車 1 台のみの議会事務局が 61.6%で最も高く、次に、水道部 59.1%、建設部 58.6%の順となっている。一方、低い部は市民生活部 30.4%、企画部 34.9%の順となっている。



ウ 稼働率別台数



稼働率別台数では、40%～50%未満の車両が 26 台で最も多く、次に、60%～70%未満の車両が 20 台であった。

なお、稼働率が 40%未満の車両は 37 台（28.5%）であった。

稼働率の下位 3 台は、

- ・水道課（ガス事業売却分）キャリア（5.1%）
- ・図書館のハイエース（7.5%）
- ・秘書課のクラウン（9.8%）である。

車種		稼働率									合計	
		10%未満	10%～20%未満	20%～30%未満	30%～40%未満	40%～50%未満	50%～60%未満	60%～70%未満	70%～80%未満	80%～90%未満		90%以上
普通	乗合		1							2		3
	乗用	1				1	1	2			1	6
小型	貨物		2	4	4	8	7	5	7	4		41
	乗用		1	1	5	5	3	8	1	1		25
軽	貨物	1	4	3	5	8	4	3	4	6	2	40
	乗用				1	3	2	1		1		8
特殊		1	3			1	1	1				7
合計(台)		3	11	8	15	26	18	20	12	14	3	130
構成比		2.3%	8.5%	6.2%	11.5%	20.0%	13.8%	15.4%	9.2%	10.8%	2.3%	100%

稼働率 40%未満 37 台 (28.5%)

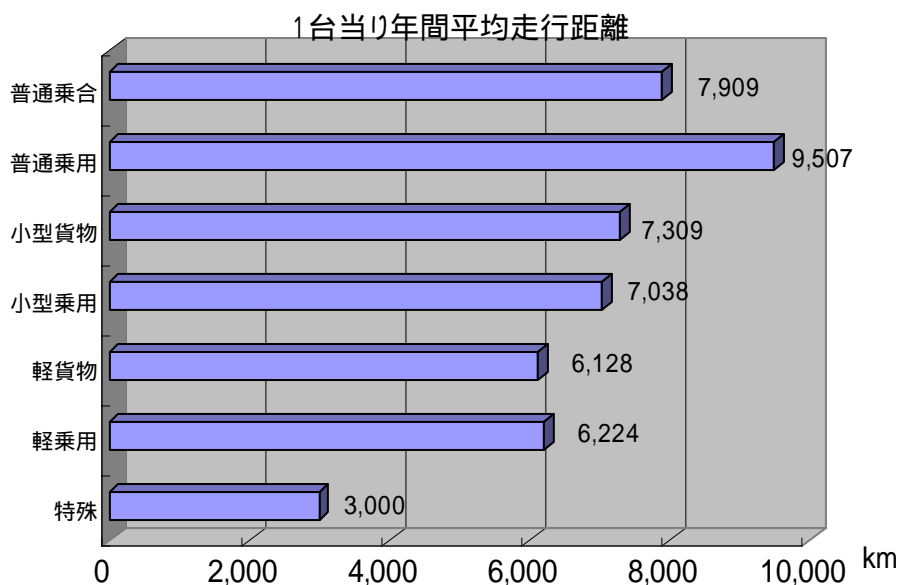
稼働率 40%未満である 37 台の保管場所別内訳

保管場所	台数	出先グループ 20 台の内訳			
本庁グループ	7	斎場	1	今立総合支所	1
分庁グループ	2	歯科口腔保健センター	1	給食車両	2
駅北パーク	8	万葉菊花園	5	いまだて芸術館	1
出先敷地グループ	20	道路維持事務所	1	体育館	1
合計	37	浄化センター	1	中央図書館	2
		水道課分室(今立)	1	今立図書館	1
		ガス製造所(売却済)	2		

稼働率 40%未満の主な車両

- ・本庁グループ：秘書課クワン 9.8%、財務課コストパス 17.1%、納税課加ラ 25.7%、都市整備課プリウス 27.1%
- ・分庁グループ：スポーツ課ミカ 23.3%、庶務課ビビオ 34.7%
- ・駅北パーク：市民活動推進課カリ 10.8%、健康増進課ハイース 13.7%、環境政策課ADバン 17.8%、健康増進課ADバン 25.6%
- ・出先敷地グループ：中央図書館ハイース 7.5%、維持管理課ワカル 11.2%、万葉菊花園トラック 3 台 13.3%・15.5%・17.3%、斎場ハ化ット 11.8%、下水道課ミキャブ 17.8%、今立総合支所ハ化ット 22.0%、給食車両ミキャブ 22.0%、今立図書館イブリー 22.4%

工 車種別年間走行距離



1台当り年間走行距離では、市長車・議長車等の普通乗用車が 9,507 kmと最も長く、次に、スクールバス等の普通乗合自動車が 7,909 kmとなっている。

一方、災害パトロール車や介護搬送車等の特殊自動車は 3,000 kmと最も短くなっている。

車種名		保有台数 (台)	年間走行距離 (km)		
			1台当り平均	最高	最低
普通	乗合	3	7,909	12,590	3,133
	乗用	6	9,507	14,949	3,736
小型	貨物	41	7,309	13,782	782
	乗用	25	7,038	15,080	1,752
軽	貨物	40	6,128	17,893	259
	乗用	8	6,224	11,675	1,886
特殊		7	3,000	6,504	719
合計		130	6,710		

(5) 使用率（使用台数 / 保有台数 %）について

平成 17 年 10 月 1 日から 18 年 9 月 30 日までに保有していた監査対象車両は、延べ 130 台で 18 年 9 月末では 129 台となった。

ここでは、保有台数に対する使用台数の比率を「使用率」とし、(4) 公用車の稼働率についての項目における勤務日数に対する使用日数の比率「稼働率」とは区別した。

公用車の使用率を把握し、平日の業務の中で、瞬間的に何台の車両が集中して使用されているのか、また、その結果、使用されていない車両は何台あるのか、平均的な使用台数の状況等を分析し、公用車の削減可能台数について試算した。

《調査の考え方》

調査にあたっては、保管場所を 1 つの単位として捉えた。これは、例えば、本庁において公用車を使用する時を考えると、自課の公用車使用が前提ではあるが、自課に公用車がない場合や、自課の公用車がすでに使用されている場合は、財務課所管の共用車あるいは他課の公用車を借りることになる。このような相互利用の状況が存在していることから、調査の単位を部ではなく保管場所とする方がより現実的であり、合理的であると考えた。なお、出先職場については複数の公用車を保有している場合のみを対象とした。特殊自動車のみ場合は対象外

具体的には、午前と午後別の使用台数と使用率、及び、最大と最小時の使用台数と使用率について、月別及び年間平均について集計を行なった。調査の単位は 1 日ではなく、午前と午後の半日単位とすることにより、瞬間的な使用率の値により近づくようにした。

《調査単位》

	保管場所	保有台数 (H18年9月末)	左のうち特殊 自動車の台数
対象箇所 8箇所	本庁グループ 本庁舎(旧図書館西側P含む) 府中パーキング	54	1
	分庁グループ 分庁舎・セントラルパーキング	24	1
	駅北パーキング	13	1
	歯科口腔保健センター	2	0
	万葉菊花園	5	0
	浄化センター	3	0
	今立総合支所	7	0
	中央図書館	3	1
	計	111	4
対象外	出先(その他)	18	3
	合計	129	7

対象外：・斎場 1 台・武生地域職業訓練センター 1 台・道路維持事務所 2 台(うち特殊 1 台)
 ・浄水場 1 台・給食車両 3 台・スクールバス 2 台・いまだて芸術館 1 台
 ・体育館 1 台・今立図書館 1 台・ガス製造所 5 台(売却済、うち特殊 2 台)・
 以上 18 台

《使用率の算出方法》

平日の勤務日を対象とし月毎とする。

H17.10.1～H18.9.30の平日の勤務日数は245日、中央図書館は279日とする。

保有台数

新規車両は取得日の属する月から、廃棄車両は廃棄日の属する月までを保有台数に算入する。

使用台数は1台の公用車を午前中に1回でも使用した場合に午前を1台として集計する。

午前使用台数(台) = 午前の使用日数

午前使用率(%) = 午前の使用日数 ÷ 勤務日数 × 100

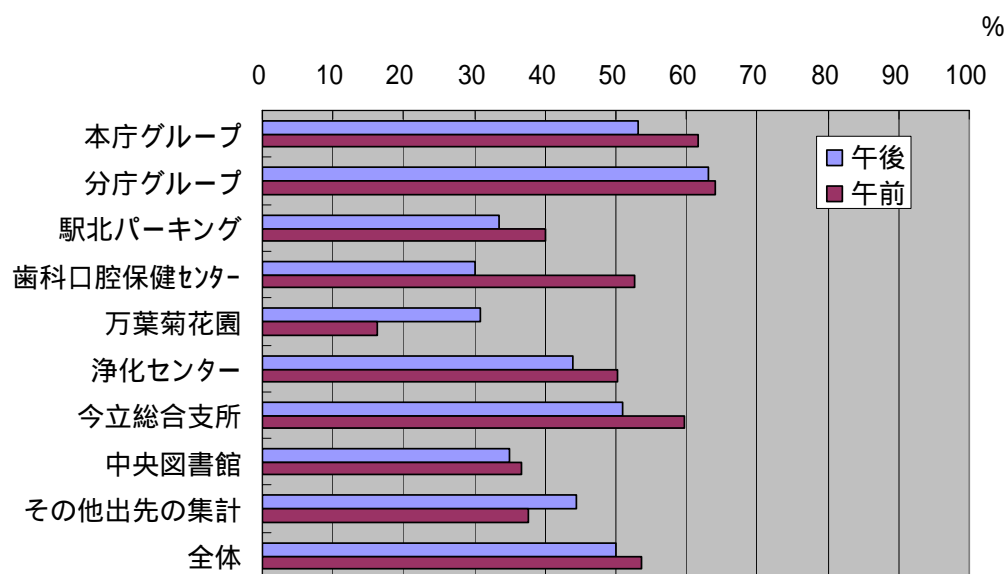
～ 午後についても同様とする。

最大使用台数(台) = 使用台数が午前午後いずれかにおいて最大の台数

最大使用率(%) = 最大使用台数 ÷ 保有台数 × 100

最小については ～ の最大を最小に読み替える。

ア 保管場所別使用率



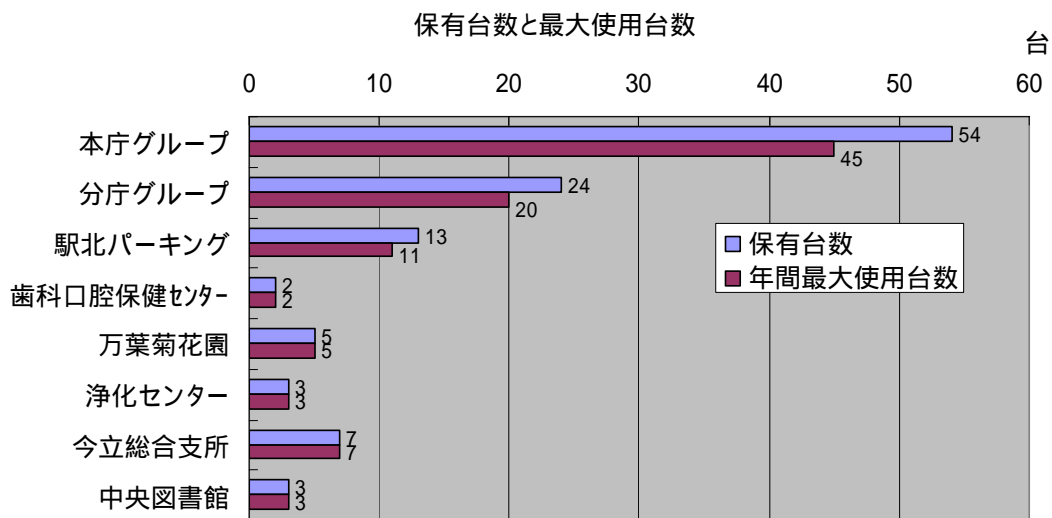
* 全体は、全体を一括集中管理した場合の値

保管場所	保有台数 (H18年9月末)	年間平均使用率		年間平均使用台数 (台)	
		午前	午後	午前	午後
本庁グループ	54	53.3%	61.5%	28.8	33.2
分庁グループ	24	63.1%	64.1%	15.3	15.5
駅北パーキング	13	33.6%	40.0%	4.1	4.9
歯科口腔保健センター	2	30.2%	52.7%	0.6	1.1
万葉菊花園	5	30.9%	16.2%	1.5	0.8
浄化センター	3	43.9%	50.3%	1.3	1.5
今立総合支所	7	51.0%	59.8%	3.6	4.2
中央図書館	3	35.0%	36.6%	1.1	1.1
その他出先の集計	18	44.4%	37.5%	8.0	6.8
全体	129	49.9%	53.7%	64.2	69.0

台数に換算すると

午前と午後の使用率をみると、「本庁グループ」では、保有台数 54 台に対し年間平均使用率は、午前が 53.3%、午後が 61.5%で、これを使用台数に換算すると、午前が 28.8 台、午後が 33.2 台という使用状況となっている。また、「分庁グループ」では、午前が 63.1%、午後が 64.1%で終日平均的に使用されていることが伺える。

イ 最大使用台数



保管場所	保有台数 (H18年9月末)	年間 (台)		最大使用時の 残台数 -
		最大	最小	
本庁グループ	54	45	15	9
分庁グループ	24	20	4	4
駅北パーキング	13	11	0	2
歯科口腔保健センター	2	2	0	0
万葉菊花園	5	5	0	0
浄化センター	3	3	0	0
今立総合支所	7	7	1	0
中央図書館	3	3	0	0
合計	111	-	-	15

保有台数と最大使用台数をみると、「本庁グループ」では保有台数 54 台に対し、最大使用台数は 45 台で差引き 9 台が常時使用されなかったことになる。

また、「分庁グループ」では 4 台、「駅北パーキング」では 2 台が同様に使用されなかったことになる。

なお、出先敷地では、5 箇所すべてにおいて最大使用台数と保有台数が同数となっている一方、最小使用台数は「今立総合支所」は 1 台、他の 4 箇所ではゼロとなっている。一時的に、すべての公用車が使用されることがある反面、全く使用されないこともあり使用頻度のばらつきが大きいことが伺える。

ウ 削減台数の試算

調査対象 8 箇所の使用状況から、日々の業務への影響が最小限と考えられる範囲内で、削減台数を試算すると次表のとおりである。ここでは、最小限の範囲を、公用車不足が生じる日数が全勤務日数に占める割合について 3% 以下と仮定した。

* 調査対象 8 箇所の使用台数別日数と月別使用率は P28 ~ P36 の資料参照

保管場所	保有台数	最大使用台数	最大使用時の残台数	公用車不足が生じる日数が全勤務日数の 3% 以下となる台数	削減可能台数	の台数時に公用車不足を生じる日数	左の勤務日数に占める割合
			-		-		
本庁グループ	54	45	9	39	15	7.0	2.9%
分庁グループ	24	20	4	19	5	5.5	2.2%
駅北パーキング	13	11	2	8	5	6.0	2.4%
歯科口腔保健センター	2	2	0	2	0	0.0	0.0%
万葉菊花園	5	5	0	4	1	3.5	1.4%
浄化センター	3	3	0	3	0	0.0	0.0%
今立総合支所	7	7	0	6	1	3.0	1.2%
中央図書館	3	3	0	2	1	3.0	1.1%
合計	111	96	15	83	28	28.0	

平成 18 年 9 月末において、上記 8 箇所の保管場所で保有されている公用車は 111 台であった。

保有台数から最大使用時の台数を差し引いた残数は、すなわち使用されなかった台数になる。この使用されなかった台数は、本庁グループが 9 台、分庁グループが 4 台、駅北パーキングが 2 台で合計 15 台であった。

さらに、日々の業務への影響が最小限と考えられる範囲内で、削減台数を試算すると、本庁グループが 15 台、分庁グループが 5 台、駅北パーキングが 5 台、万葉菊花園、今立総合支所及び中央図書館が各 1 台で合計 28 台となった。

この試算によると、28 台を削減することにより、削減された 6 箇所の保管場所で、公用車不足が生じる日数は合計で 28 日となる。

10 監査結果（総括）

今回の監査は、トラックや除雪車等の大型特殊車両を除くすべての車両を監査対象として、5つの着眼点（保有状況・保管場所・維持管理費・稼働率・使用率）に基づいて監査を実施した。

【保有状況】 P3～

平成17年10月1日から18年9月30日までに保有していた監査対象車両は、延べ130台で18年9月末では129台となった。

車種別では、軽自動車割合が37.0%、小型自動車割合が50.7%で、両方で全体の87.7%を占めている。

部別では、水道部が20.8%で最も多く、続いて、教育委員会、総務部、福祉保健部、建設部、産業経済部の5部がそれぞれ10%台となっている。

また、経過年数10年以上の車両が53台、走行距離10万km以上の車両16台、その内、10年以上かつ10万km以上の車両が14台あり、全体的に古い車両が多い。

【保管場所状況】 P8～

公用車の保管場所は、本庁グループが54台（本庁舎45台・府中パーキング9台）、分庁グループ25台（分庁舎21台・セントラルパーキング4台）、アルプラザが13台で、この3箇所を合わせると92台で全体の70.8%を占めている。出先敷地は38台で全体の29.2%となっている。

また、保管場所の賃借料として月額で、府中パーキング192千円、セントラルパーキング100千円、駅北パーキング1,050千円が支出されている。なお、セントラルパーキング、駅北パーキングの賃借料については、公用車以外に来庁者用の駐車スペース分が含まれている。

【維持管理費】 P10～

第一に、公用車について軽自動車への転換を図られたい。

年間1台当り維持管理費について、車種別では、軽貨物自動車が141千円で最も安価で、次に、軽乗用車で184千円と、軽自動車の経済性が際立っている。また、1当りの走行距離についても、軽自動車が12.9kmと他車種に比べ燃費が良い。軽自動車は、取得費用も安価であり、維持費も安く抑えられ経費の節減が期待できると同時に、環境負荷の軽減にもつながる。

更新時において、用途上、車種限定の必要がない場合は、軽自動車に移行することで購入費及び維持管理費の削減に努められたい。

第二に、駐車場の賃貸借契約を見直されたい。

現在、府中パーキング、セントラルパーキング及び駅北パーキングについて賃借料が支払われている。府中パーキング（16台駐車可能であるが現在公用車は9台駐車）及びセントラルパーキング（公用車4台分）については、契約を解除し、公用車の配置換えや減車

等の取り組みを図られたい。

第三に、車検費用及び燃料費の削減について

車検については、市内登録業者との随意契約を中心とした契約方法を見直し、一台ごとではなくまとめて競争入札とするなど車検費用総額の削減に努められたい。

燃料費については、公用車等燃料費の単価は、市場価格より 1 リットルあたり 2 円程度高い契約がされているところであるが、当市公用車の年間給油量は約 8 万リットルと多量であることから市場価格以下の単価で契約されたい。

【稼働率】 P12～

130 台全体の平均稼働率は 51.9%となっている。

車種別では、スクールバス等の普通乗合自動車が 62.3%と最も高く、災害パトロール車や介護搬送車等の用途が限定される特殊自動車が 29.8%と最も低くなっている。

部別では、議長車 1 台のみの議会事務局が 61.6%と最も高く、市民生活部が 30.4%と最も低くなっている。

保管場所別では、本庁グループ及び分庁グループについては全体平均以上の 60%前後で大変望ましいと考えられるが、駅北パークの 36.8%及び出先敷地の 41.4%は極めて低い傾向にある。特に、駅北パークについては、稼働率の低い車両が多く減車をする余地があると考えられる。

また、出先敷地についても使用頻度の少ない車両は減車して、旅費等の実費支給による自家用車の公務使用を視野に入れた検討をされたい。

なお、稼働率が 40%未満の車両は 37 台で、全体の 28.5%を占め、保管場所での内訳をみると、本庁グループ 7 台・分庁グループ 2 台・駅北パーク 8 台・出先敷地グループ 20 台となっている。

稼働率にばらつきがあるのは、使用時に車両を選別することにより人気・不人気車両ができたたり、軽トラック等は使用の機会が少なかったり、出先敷地では使用頻度が少なくても最低 1 台は保有されていることなどが考えられる。今後は、公用車全体の使用状況を勘案して、その配置や更新、減車等の検討を行うなどして、全体の平均稼働率が 65%以上に引き上げられるよう適正配置に向けて速やかに検討されたい。

【使用率】 P16～

保管場所別に保有台数に対する使用台数を分析すると、最大使用時の時に使用されなかった車両数は、本庁グループが 9 台、分庁グループが 4 台、駅北パークが 2 台で、合計 15 台である。

さらに、日々の業務への影響が最小限と考えられる範囲内で、削減台数を試算すると、本庁グループが 15 台、分庁グループが 5 台、駅北パークが 5 台で、万葉菊花園、今立総合支所、中央図書館については各 1 台、合計 28 台が削減可能と思われる。28 台を削減した場合、削減した保管場所において年間 3～7 日の公用車不足が生じるが、本庁グループ

プと分庁グループ、あるいは本庁グループと駅北パーキングなど、相互利用を推進しその課題解決を図りたい。

また、出先敷地での削減は、保有台数が少ないため慎重を期する必要があるが、使用が特定の時期に集中する場合は、出先敷地であっても本庁グループ等との相互利用を検討されたい。

【むすび】

以上が、公用車の効率的な管理について具体的に改善を求める項目である。

公用車は、合併により一時的に車両台数が増え、その後、不要な車両については売却や廃車が行われてきたが、平成 18 年 9 月末現在で 129 台となり、10 月 1 日には、ガス事業の民間譲渡により 5 台が売却され 124 台となった。効率的な運用を図るために、今後も公用車全体の使用状況を把握するなかで、その適正な配置にむけて更なる取り組みを求めるものである。

また、効率的な使用を図るため、適正な配置に向けた検討に加え、共用できる公用車については部課あるいは保管場所単位での庁内 LAN を利用した集中管理方式を検討されたい。その際、問題点として考えられる車両点検整備やタイヤ交換といった作業等については、各課の交代制または当番制による対応や、一部メンテナンス契約を民間会社と締結するなどした外部発注も視野に入れ検討されたい。一時的な公用車不足やイベント開催時等の臨時的使用に対しては、レンタカーやタクシーの利用なども検討されたい。

最後に、複雑多様化する財政需要を迅速に処理していくために、公用車は不可欠である。しかし、公用車は保管場所の確保、燃料費・車検整備費・リース費・消耗品修繕費・保険料等多額の維持管理費を要することから、最小の経費で最大の効果を挙げるよう、効率的な運用を図らなければならない。

今回は、限られた期間内での分析調査しか検証できなかったが、常に費用対効果を念頭に効率的な事務執行に努めなければ、市の財政負担上今後ますます重荷となることは明らかである。今回の行政監査を契機として公用車の適正配置・維持管理について効率的な管理体制を速やかに構築されることを求めるものである。

*車種区分 1:普通乗合 2:普通乗用 3:小型貨物 4:小型乗用 5:軽貨物 6:軽乗用 7:特殊
 *維持費 駐車場賃借料及び保険料は含まず。

所属	保管場所	1台当たり(年間)				車種区分	車種	登録番号	経過年数	走行距離累計(km)	維持費(千円)				計
		稼働率(%)	稼働率(%)	維持費(千円)	1当りの走行距離(km)						リース料	燃料費	車検費	消耗費 修繕費	
全体	130台		51.9	195	10.8					249	10,191	13,091	1,850	25,381	
企画部	3台		34.9	184	11.3					0	250	299	4	553	
政策推進課	本庁G	34.1	34.1	230	11.7	4	デミオ	58ぬ5536	8	62,051	0	83	143	4	230
環境政策課	駅北P	35.3	17.8	104	12.2	3	ADバン	44む4-41	14	44,851	0	28	76	0	104
			52.9	219	10.8	3	バルサーバン	44ぬ84-21	11	92,942	0	139	80	0	219
総務部	19台		52.5	239	11.5					249	1,697	1,983	618	4,547	
秘書課	本庁G	50.6	9.8	194	9.8	2	クラウン	300せ2516	5	43,531	0	53	141	0	194
			50.2	168	10.3	3	カロラ	44ぬ79-46	11	67,666	0	74	89	5	168
			91.8	497	6.9	2	エステイマ	300そ51-23	4	43,559	0	278	173	46	497
行政管理課	本庁G	58.6	58.6	242	11.5	4	マーチ	58す34-07	11	71,091	0	95	136	11	242
財務課	本庁G	52.9	49.8	340	11.1	6	ムーブ	50ぬ14-34	3	18,327	249	91	0	0	340
			17.1	233	6.0	1	コースター	22ぬ46-05	11	19,971	0	56	152	25	233
			48.0	383	17.6	4	ライトエース	57ぬ61-23	13	109,659	0	59	144	180	383
			63.5	296	20.9	4	プリウス	50ぬ52-71	3	46,392	0	93	150	53	296
			67.1	130	10.4	4	コロナ	57ぬ56-05	14	134,781	0	121	0	9	130
			54.7	163	10.7	5	ハイゼット	40ぬ81-25	10	24,428	0	69	94	0	163
	70.4	183	17.0	5	ハイゼット	40ゆ7-99	6	42,366	0	64	89	30	183		
	駅北P	63.7	63.7	245	8.6	3	バネット	400ぬ98-80	6	33,513	0	136	109	0	245
税務課	本庁G	66.7	48.6	232	11.5	4	ミニカ	50ぬ24-36	15	63,702	0	46	136	50	232
			68.6	204	14.2	4	ミニカ	50せ54-90	9	62,108	0	54	100	50	204
			82.9	239	13.8	4	アルト	50フ98-24	6	54,418	0	86	102	51	239
納税課	本庁G	38.2	25.7	208	11.4	3	カロラ	福井44ぬ4893	14	109,610	0	80	53	75	208
			36.5	178	13.7	5	アルト	福井40ぬ9789	10	76,602	0	80	98	0	178
			41.4	168	13.5	5	ミニカ	福井40ぬ2658	14	84,373	0	75	60	33	168
			49.0	244	13.7	5	アルト	福井40ぬ9790	10	94,214	0	87	157	0	244
市民生活部	5台		30.4	189	9.2					0	366	444	137	947	
市民課	斎場	11.8	11.8	94	11.3	5	ハイゼット	40ぬ16-44	4	3,051	0	10	58	26	94
防災安全課	本庁G	45.4	44.1	217	10.5	3	ADバン	44ぬ43-29	11	89,158	0	126	85	6	217
			46.7	127	7.1	3	バネット	400せ3-53	1	8,104	0	127	0	0	127
市民活動推進課	駅北P	24.8	10.8	302	6.6	4	カムリ	福井57ぬ3138	15	85,058	0	33	164	105	302
			38.8	207	12.0	4	ファンカーゴ	福井50ぬ1361	5	28,208	0	70	137	0	207
福祉保健部	19台		52.0	152	12.8					0	894	1,888	106	2,888	
社会福祉課	本庁G	63.8	59.7	228	14.5	4	プロボックス	50ぬ89-07	0	8,786	0	78	150	0	228
			67.8	276	12.1	4	マーチ	57ぬ14-23	14	118,618	0	77	177	22	276
長寿福祉課	本庁G	73.3	56.3	148	12.4	6	ワゴンR	50フ16-13	4	26,661	0	52	96	0	148
			59.2	118	14.9	5	ミニカ	40ぬ60-51	12	121,476	0	22	96	0	118
			79.8	153	14.8	5	トップ	40ぬ24-75	13	78,990	0	65	85	3	153
			82.4	145	15.0	6	ライフ	50せ91-54	8	112,418	0	48	96	1	145
			88.8	203	14.2	5	トップ	40ぬ72-89	4	25,799	0	74	101	28	203
	駅北P	30.4	30.4	127	15.4	6	トップ	50ぬ34-92	7	25,370	0	36	91	0	127

*車種区分 1:普通乗合 2:普通乗用 3:小型貨物 4:小型乗用 5:軽貨物 6:軽乗用 7:特殊

*維持費 駐車場賃借料及び保険料は含まず。

所属	保管場所	1台当たり(年間)				車種区分	車種	登録番号	経過年数	走行距離累計(km)	維持費(千円)				計
		稼働率(%)	稼働率(%)	維持費(千円)	1当りの走行距離(km)						リース料	燃料費	車検費	消耗費 修繕費	
児童福祉課	本庁G	53.4	44.3	157	11.9	3	カルディナ	福井44め49-53	10	60,949	0	65	92	0	157
			62.4	115	14.1	5	トッポ	福井40ま61-21	9	54,917	0	54	50	11	115
健康増進課	駅北P	37.9	13.7	202	5.4	7	ハイエース	88ひ7-38	7	16,444	0	29	173	0	202
			25.6	87	12.2	3	ADバン	400せ31-59	0	843	0	11	76	0	87
			34.9	121	9.9	3	スプリンター	400さ79-11	5	20,811	0	40	81	0	121
			37.3	42	12.8	4	グッピー	50せ61-69	9	47,602	0	36	0	6	42
			40.0	190	11.2	4	マーチ	57や11-80	13	83,861	0	39	116	35	190
			42.7	126	11.8	5	アトレー	40め49-62	8	32,964	0	52	74	0	126
	62.7	157	12.7	4	ワゴンR	50ぬ74-48	3	23,713	0	63	94	0	157		
	国民健康保険 歯科口腔保健 センター	41.4	35.7	166	9.1	4	カルタス	58て96-20	9	28,096	0	31	135	0	166
47.1			127	10.9	6	ミニカ	58て96-20	9	46,362	0	22	105	0	127	
産業経済部 15台			46.9	202	10.2						0	1,594	1,392	39	3,025
商工政策課	本庁G	64.4	62.4	69	12.9	5	トッポ	40ま11-18	11	84,875	0	67	0	2	69
			66.3	186	10.5	3	スプリンター	44や3-84	9	51,817	0	103	83	0	186
	地域職業訓練センター	46.7	46.7	84	9.1	5	エブリイ	40み85-84	10	26,110	0	34	50	0	84
観光振興課	本庁G	40.0	40.0	155	11.8	3	加ローラ	福井400ま74-33	5	39,480	0	82	73	0	155
			13.3	157	8.7	3	キャンター	福井44や19-50	9	25,387	0	29	124	4	157
	万葉菊花園	23.5	15.5	132	10.4	5	キャリ	福井40ほ94-34	12	44,993	0	28	94	10	132
			17.3	97	24.3	5	ミニキャブ	福井40つ97-02	19	87,141	0	3	94	0	97
			31.6	146	10.7	3	加ローラ	福井44も45-59	10	60,369	0	47	99	0	146
			39.8	124	13.1	5	ミニカ	福井40ま7-45	11	57,509	0	45	79	0	124
農政課	本庁G	54.4	46.9	361	10.2	3	パートナー	44や4893	8	67,302	0	242	119	0	361
			50.4	377	11.2	3	スプリンター	400さ662	7	57,408	0	242	121	14	377
			65.9	296	9.9	4	カルディナ	500さ4750	7	65,835	0	136	151	9	296
農林整備課	本庁G	68.8	65.7	379	6.5	2	ブラド	33め91-70	7	89,100	0	269	110	0	379
			69.8	176	14.2	5	ミラ	40や67-22	6	55,943	0	102	74	0	176
			71.0	286	10.2	3	カルディナ	44も34-70	10	133,334	0	165	121	0	286
建設部 16台			58.6	237	9.9						0	1,566	1,842	376	3,784
都市計画課	本庁G	54.6	36.9	127	9.0	3	スプリンター	福井44 め62-96	13	104,290	0	49	73	5	127
			60.0	248	10.2	4	カルタス	福井58も60-87	10	79,062	0	94	147	7	248
			66.9	160	12.8	6	ミラ	福井50と90-72	5	49,212	0	67	93	0	160
都市整備課	本庁G	61.4	27.1	222	14.3	4	プリウス	500ち71-37	5	33,163	0	39	183	0	222
			51.0	292	9.3	2	CRV	33み79-41	8	61,641	0	98	182	12	292
			67.1	201	10.5	3	スプリンター	44も74-31	9	129,854	0	111	90	0	201
			80.2	223	14.1	3	ADバン	400す89-79	1	24,062	0	125	98	0	223
			81.6	254	10.5	3	ADバン	400す83-39	1	19,754	0	156	98	0	254
建築住宅課	本庁G	77.2	74.9	180	9.1	3	カローラバン	福井44め68-46	13	78,666	0	96	84	0	180
			79.6	241	7.5	3	リベロバン	福井44や762	9	63,961	0	123	77	41	241

*車種区分 1:普通乗合 2:普通乗用 3:小型貨物 4:小型乗用 5:軽貨物 6:軽乗用 7:特殊

*維持費 駐車場賃借料及び保険料は含まず。

所属	保管場所	1台当たり(年間)				車種区分	車種	登録番号	経過年数	走行距離累計(km)	維持費(千円)				計
		稼働率(%)	稼働率(%)	維持費(千円)	1当りの走行距離(km)						リース料	燃料費	車検費	消耗費 修繕費	
維持管理課	本庁G	54.4	44.1	210	9.9	3	カローラ	400さ699	7	63,133	0	92	80	38	210
			47.8	208	12.5	6	トッポ	50け79-85	11	139,734	0	65	138	5	208
			57.1	303	8.4	7	ランクル	88な57-77	15	54,336	0	83	143	77	303
			68.6	235	9.7	3	カローラ	44み98-01	14	118,609	0	147	84	4	235
	道路維持事務所	47.4	11.2	224	6.1	7	ランクル	88な56-74	17	114,942	0	42	123	59	224
			83.7	456	8.2	3	キャンター	44や55-85	8	83,403	0	179	149	128	456
水道部	27台		59.1	168	11.5					0	1,989	2,472	75	4,536	
下水道課	分庁G	77.0	72.2	231	9.6	3	リベロ	44も4115	10	82,881	0	127	104	0	231
			76.4	54	8.9	3	ファミリアバン	400せ2932	0	4,084	0	54	0	0	54
			77.6	69	15.5	5	ミニカ	40は540	15	77,015	0	69	0	0	69
			79.4	202	11.9	3	カローラバン	400す787	4	45,352	0	114	88	0	202
			86.3	119	12.4	5	ブレオ	40ゆ5040	5	55,675	0	112	0	7	119
			69.8	67	12.0	3	スプリンターバン	44む8287	13	58,111	0	67	0	0	67
	浄化センター	47.1	17.8	112	13.5	5	ミニキャブ	40ほ2987	12	64,590	0	21	91	0	112
			47.8	223	9.1	3	スプリンターバン	44み2570	15	101,192	0	43	180	0	223
			75.9	191	10.5	3	ADバン	44も1367	10	111,071	0	108	83	0	191
料金課	分庁G	79.1	52.0	136	12.8	5	トゥディ	40み722	11	62,698	0	62	74	0	136
			84.7	149	11.3	5	ビビオ	40む1708	10	72,311	0	72	70	7	149
			89.0	165	14.2	5	ミラ	480あ1677	1	20,304	0	81	70	14	165
			91.6	254	11.7	5	ミニカ	40や9827	6	92,277	0	184	70	0	254
水道課	分庁G	59.6	40.2	108	12.7	5	カローラ	400さ64-85	5	30,976	0	21	87	0	108
			47.1	121	14.0	5	ミラ	480あ16-78	1	7,013	0	26	90	5	121
			48.0	192	11.8	7	カローラ	88に46-25	11	75,235	0	56	136	0	192
			52.0	257	11.2	4	ウイングロード	500さ20-71	7	71,396	0	88	169	0	257
			83.9	229	10.0	3	カローラ	44や54-12	8	99,204	0	136	88	5	229
			86.1	262	10.4	5	ハイゼットカーゴ	40よ17-03	4	56,081	0	138	122	2	262
	今立総合支所	58.4	34.1	157	9.6	3	トヨエース	400さ62-66	5	33,003	0	42	115	0	157
			82.7	240	14.1	5	ハイゼットカーゴ	40ゆ72-14	5	47,998	0	118	122	0	240
浄水場	42.9	42.9	162	8.8	3	ハイラックス	400す63-60	2	18,780	0	72	90	0	162	
水道課 (ガス事業 売却分)	ガス製造所	34.9	5.1	107	8.8	5	キャリー	40や32-47	6	38,061	0	11	96	0	107
			13.9	148	14.1	7	ADバン	88に37-24	15	68,691	0	7	141	0	148
			46.1	139	10.2	5	エブリイ	40む7-38	10	58,370	0	48	88	3	139
			49.0	236	12.6	4	ウイングロード	500さ20-70	7	56,465	0	70	161	5	236
			60.2	206	11.3	7	カローラ	800さ21-16	14	87,832	0	42	137	27	206
今立総合支所	5台		54.2	216	10.8					0	398	477	207	1,082	
総務課	今立総合支所	54.2	22.0	97	15.2	3	ハイゼット	40み86-25	10	23,240	0	22	67	8	97
			49.0	298	17.9	2	プリウス	300ち28-44	2	28,701	0	38	130	130	298
			57.8	210	11.1	3	ADバン	400す83-40	1	16,325	0	80	80	50	210
			69.4	220	10.4	4	カリブ	500せ46-44	6	69,285	0	116	100	4	220
			73.1	257	8.3	4	パジェロ	500せ17-68	6	58,187	0	142	100	15	257

*車種区分 1:普通乗合 2:普通乗用 3:小型貨物 4:小型乗用 5:軽貨物 6:軽乗用 7:特殊

*維持費 駐車場賃借料及び保険料は含まず。

所属	保管場所	1台当たり(年間)				車種区分	車種	登録番号	経過年数	走行距離累計(km)	維持費(千円)				計
		稼働率(%)	稼働率(%)	維持費(千円)	1当りの走行距離(km)						リース料	燃料費	車検費	消耗費 修繕費	
議会事務局	1台		61.6	603	5.3					0	324	204	75	603	
議会事務局	本庁G	61.6	61.6	603	5.3	2	マジエスタ	300せ25-15	5	46,174	0	324	204	75	603
教育委員会	20台		47.1	171	10.4					0	1,113	2,090	213	3,416	
庶務課	分庁G	57.3	34.7	148	13.0	5	ヴィヴィオ	40ほ38-22	12	108,625	0	34	104	10	148
			43.5	330	17.3	4	プリウス	500た98-28	5	67,887	0	47	256	27	330
			93.7	304	11.7	5	サンバーバン	40る52-47	2	35,273	0	197	103	4	304
	給食車両	34.5	22.0	3	24.4	5	ミニキャブ	40ほ44-80	0	18,705	0	3	0	0	3
			38.0	111	5.1	5	キャブ	40ら67-96	3	1,193	0	7	104	0	111
			43.5	148	14.1	5	トッポ	40ゆ15-71	6	20,549	0	31	90	27	148
	庶務課 (スクールバス)	84.9	84.9	200	6.6	1	ローザ	200さ384	2	21,755	0	0	200	0	200
84.9			406	6.6	1	ローザ	200ほ116	2	32,697	0	206	200	0	406	
生涯学習課	分庁G	55.9	55.9	217	12.4	6	ミラ	50ひ26-25	2	13,208	0	67	150	0	217
文化課	分庁G	55.9	54.5	118	13.8	5	ビビオ	40ふ5582	13	61,809	0	18	100	0	118
			56.1	143	15.0	3	キャリアー	44も5709	3	17,398	0	48	91	4	143
			57.1	162	12.4	3	スプリンター	44も4812	10	67,221	0	71	91	0	162
	いまだて芸術館	33.3	33.3	197	8.2	4	セレナ	500せ44-79	6	55,619	0	71	120	6	197
スポーツ課	分庁G	37.9	23.3	136	12.3	5	ミニカ	40め14-87	9	38,893	0	38	98	0	136
			52.4	233	9.4	3	スプリンター	44む62-97	13	104,649	0	118	115	0	233
	体育館	38.2	38.2	48	17.9	5	キャリアー	480あ40-07	1	6,774	0	43	0	5	48
図書館	中央図書館	35.8	7.5	151	6.1	7	ハイエース	福井88な4786	18	50,736	0	23	100	28	151
			26.0	127	12.0	3	カロラ	福井44め2912	12	50,539	0	34	49	44	127
			73.8	121	8.6	5	トッポ	福井40め2861	9	42,970	0	28	54	39	121
	今立図書館	22.4	22.4	113	10.7	5	エブリイ	福井40や98-70	6	17,320	0	29	65	19	113

資料

削減台数の試算（着眼点別一覧）

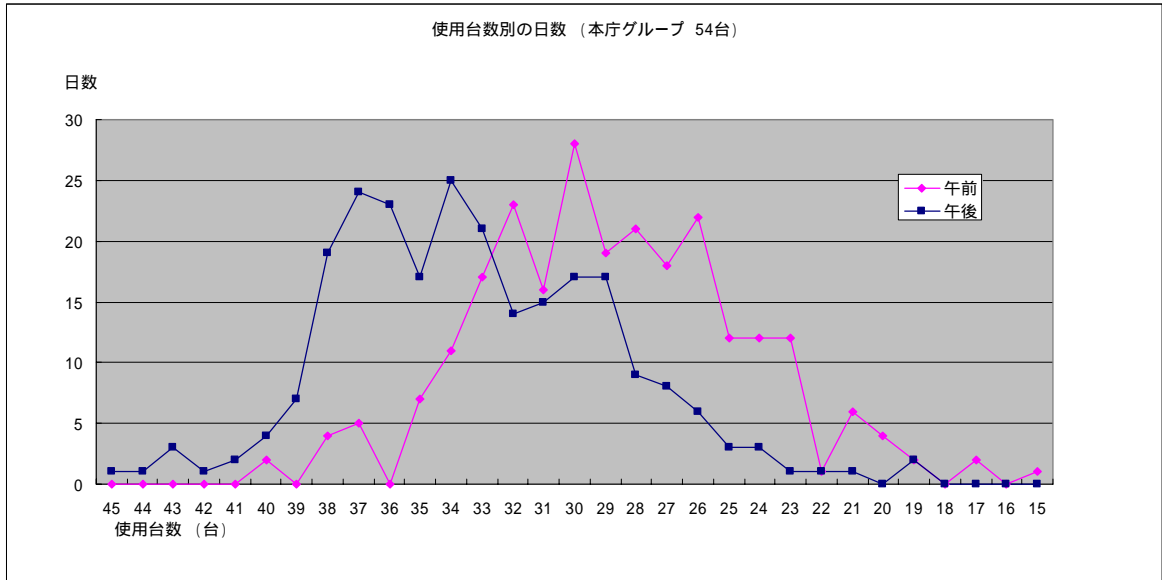
項目(着眼点)		保有状況	保管場所状況 維持管理費	稼働率	使用率	
保管場所	台数 H18.9末	経過年数& 総走行距離 10年以上& 10万km以上	賃借料を必要 とする場所に 保管	40%未満	削減可能台数 ()は最大使用時の 残台数	
本庁グループ	54	9	9	7	15 (9)	
分庁グループ	24	2	4	2	5 (4)	
駅北パーキング	13		13	8	5 (2)	
歯科口腔保健センター	2			1		
万葉菊花園	5			5	1	
浄化センター	3	2		1		
今立総合支所	7			2	1	
中央図書館	3			2	1	
斎場	1			1	調査対象外	
武生地域職業訓練センター	1					
道路維持事務所	2	1		1		
浄水場	1					
給食車両	3			2		
スクールバス	2					
いまだて芸術館	1			1		
体育館	1			1		
今立図書館	1			1		
*売却済(ガス) A	5			2		
計	129	14	26	37		28 (15)
*売却済(ガス) B				3		5
削減台数 +		14	26	40		33 (15)

* ガス課所管 5 台は H18.10.1 に売却済 売却済(ガス)A+B = 5 台

資料

削減台数の試算（使用率関係） 保管場所ごとの使用台数別日数と月別使用率

【本庁グループ 保有台数 54 台】



「本庁グループ」の最大使用は、午前が 40 台で 2 日、午後が 45 台で 1 日であった。

最大使用台数 45 台

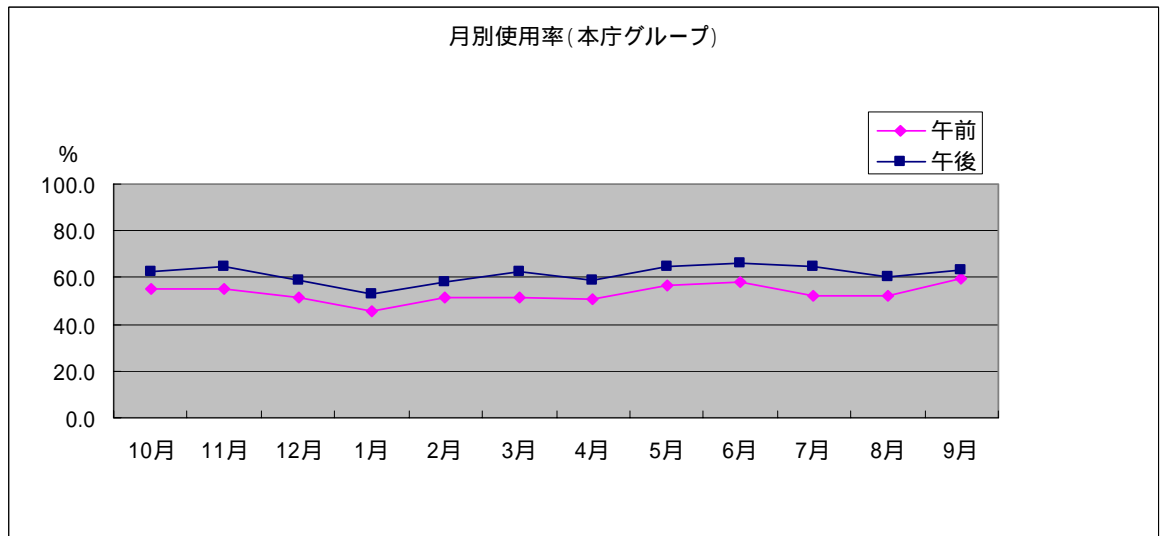
使用台数	45	44	43	42	41	40	39	38	37	36	35	34	33	32	31	30	29	28	27	26	25	24	23	22	21	20	19	18	17	16	15	日数計
午前の日数	0	0	0	0	0	2	0	4	5	0	7	11	17	23	16	28	19	21	18	22	12	12	12	1	6	4	2	0	2	0	1	245
午後の日数	1	1	3	1	2	4	7	19	24	23	17	25	21	14	15	17	17	9	8	6	3	3	1	1	1	0	2	0	0	0	0	245

2.9%

97.1%

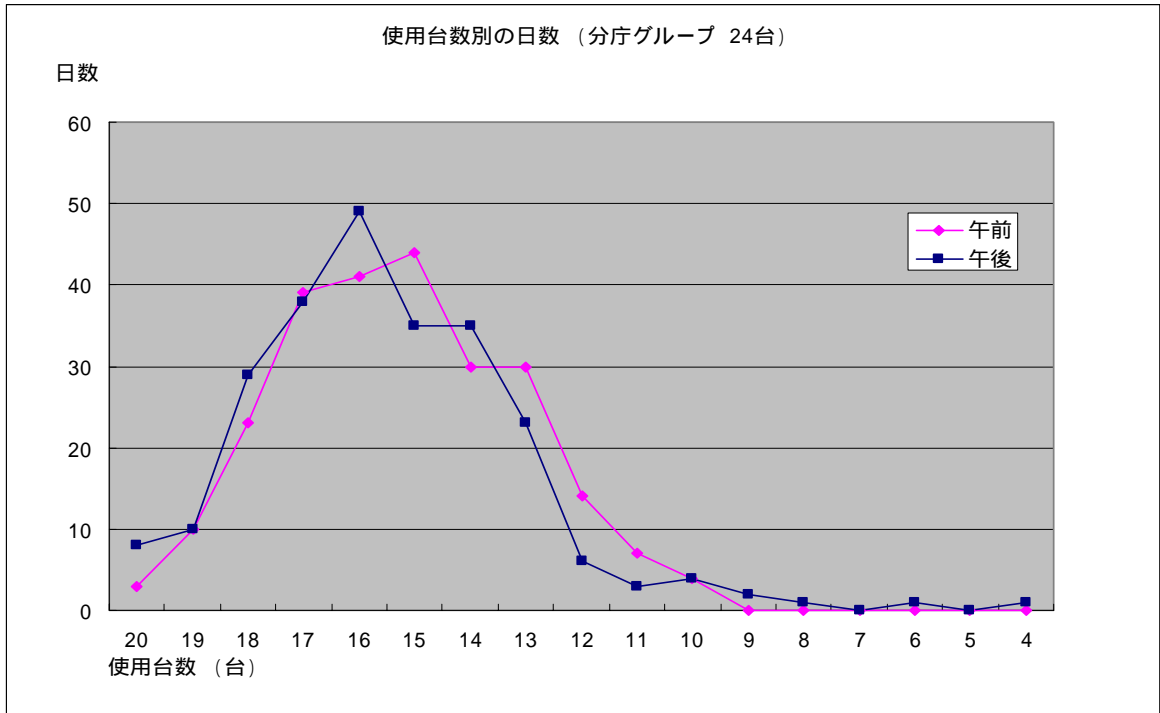
保有台数を 15 台削減して、現在の 54 台から 39 台とした場合、午前で 2 日、午後で 12 日の公用車不足が生じる。

なお、39 台以下の使用日数は全勤務日数の 97.1%を占めている。



資料

【分庁グループ 保有台数 24 台】



「分庁グループ」の最大使用は 20 台で、午前に 3 日、午後に 8 日であった。

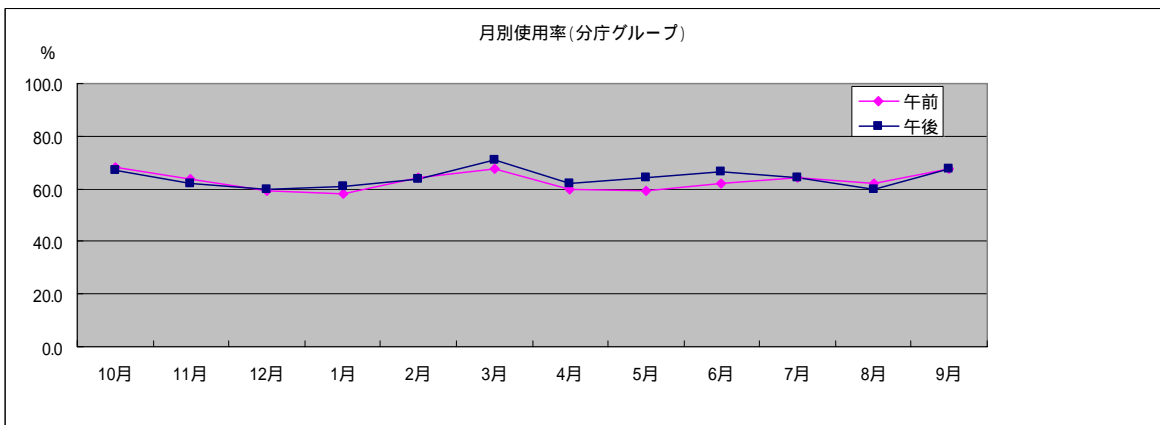
最大使用台数 20 台

使用台数	20	19	18	17	16	15	14	13	12	11	10	9	8	7	6	5	4	日数計
午前の日数	3	10	23	39	41	44	30	30	14	7	4	0	0	0	0	0	0	245
午後の日数	8	10	29	38	49	35	35	23	6	3	4	2	1	0	1	0	1	245

2.2% (台数 20, 19) 97.8% (台数 18-4)

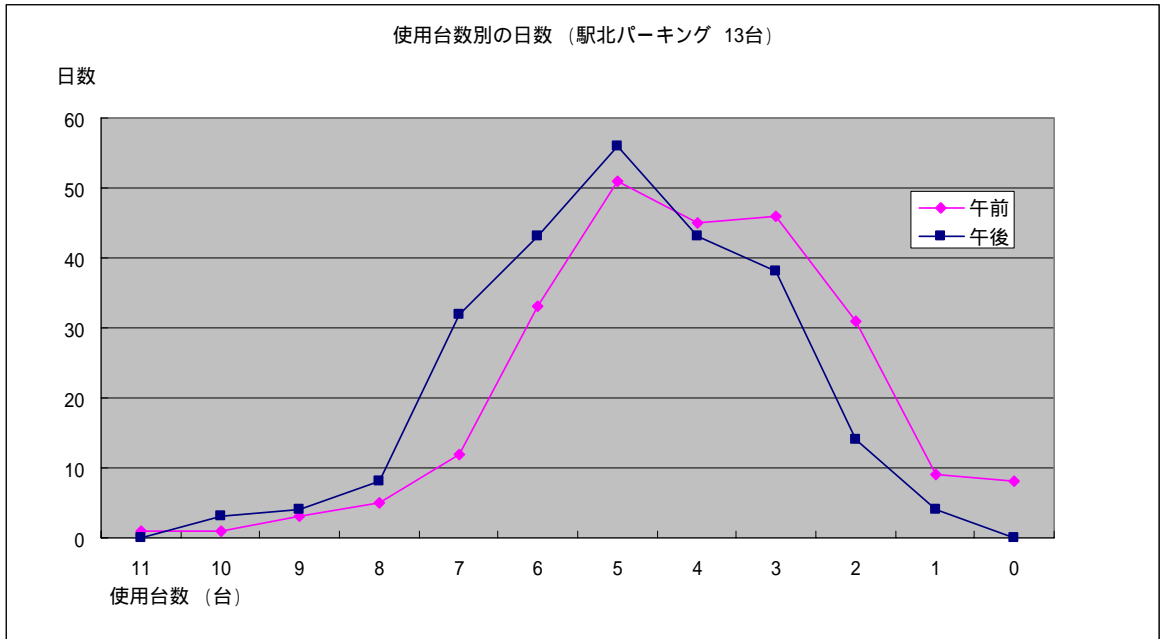
保有台数を 5 台削減して、現在の 24 台から 19 台とした場合、午前で 3 日、午後で 8 日の公用車不足が生じる。

なお、19 台以下の使用日数は全勤務日数の 97.8% を占めている。



資料

【駅北パーキング 保有台数 13台】



「駅北パーキング」の最大使用は、午前が 11 台で 1 日、午後が 10 台で 3 日であった。

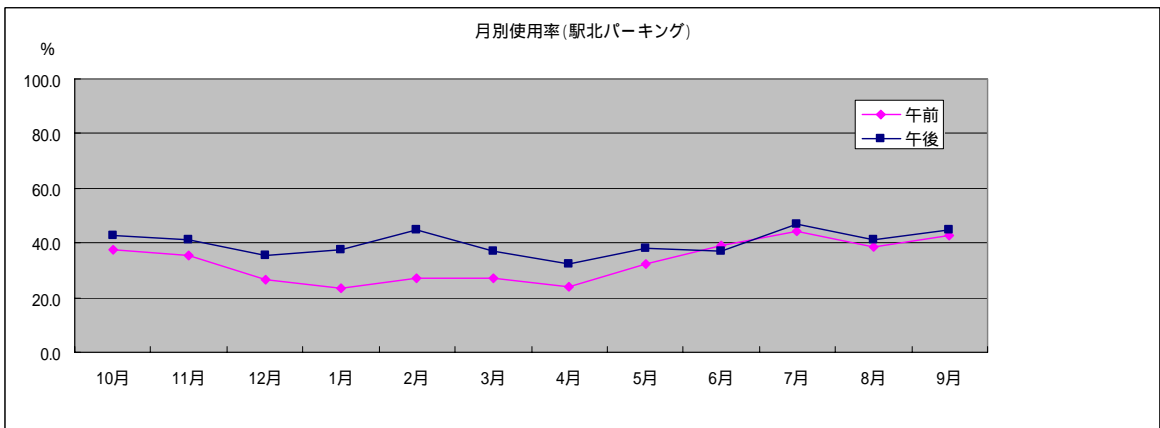
最大使用台数 11 台

使用台数	11	10	9	8	7	6	5	4	3	2	1	0	日数計
午前の日数	1	1	3	5	12	33	51	45	46	31	9	8	245
午後の日数	0	3	4	8	32	43	56	43	38	14	4	0	245

← 2.4% | 97.6% →

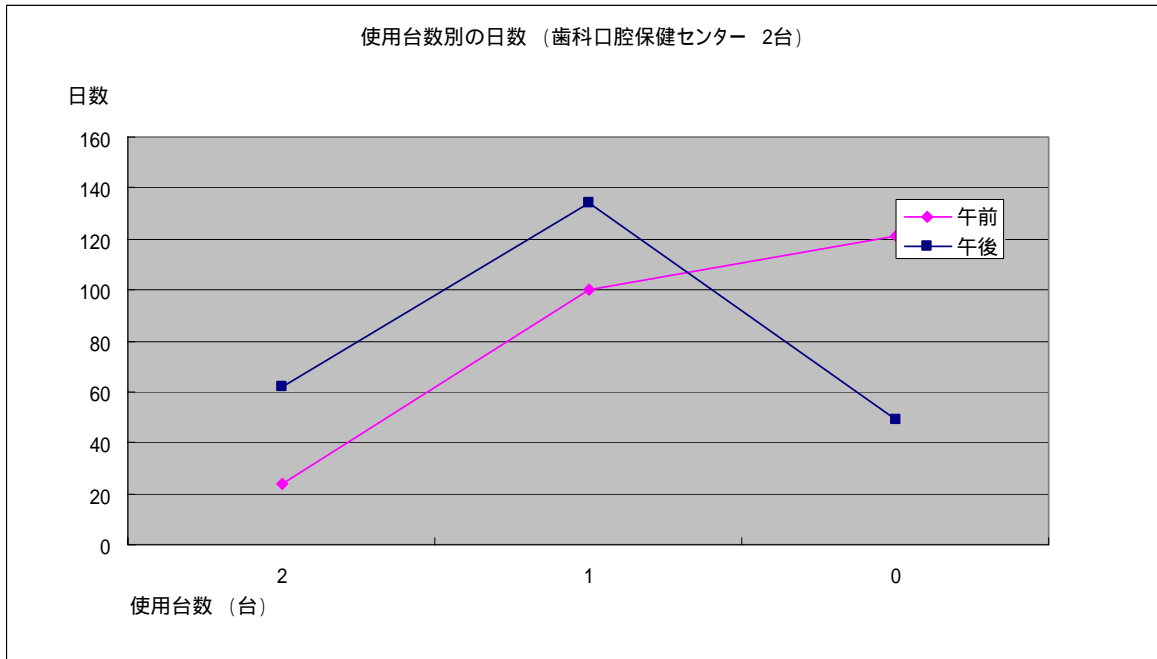
保有台数を 5 台削減して、現在の 13 台から 8 台とした場合、午前で 5 日、午後で 7 日の公用車不足が生じる。

なお、8 台以下の使用日数は全勤務日数の 97.6%を占めている。



資料

【歯科口腔保健センター 保有台数 2 台】

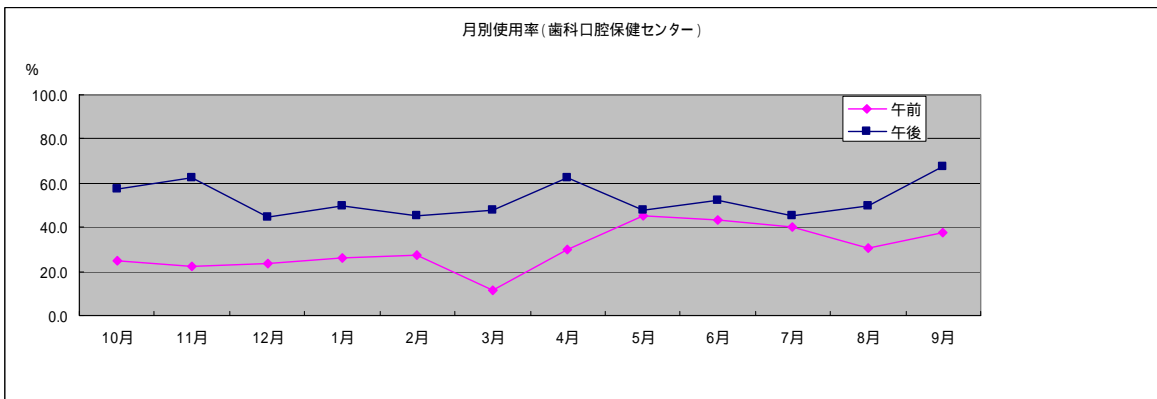


「歯科口腔保健センター」は、2 台全車使用が、午前に 24 日、午後に 62 日で全体の 17.6% であった。また、全車とも使用されなかった日数は、午前と午後の合計で 170 日となり、全体の 34.7% を占めている。

使用台数	2	1	0	日数計
午前の日数	24	100	121	245
午後の日数	62	134	49	245

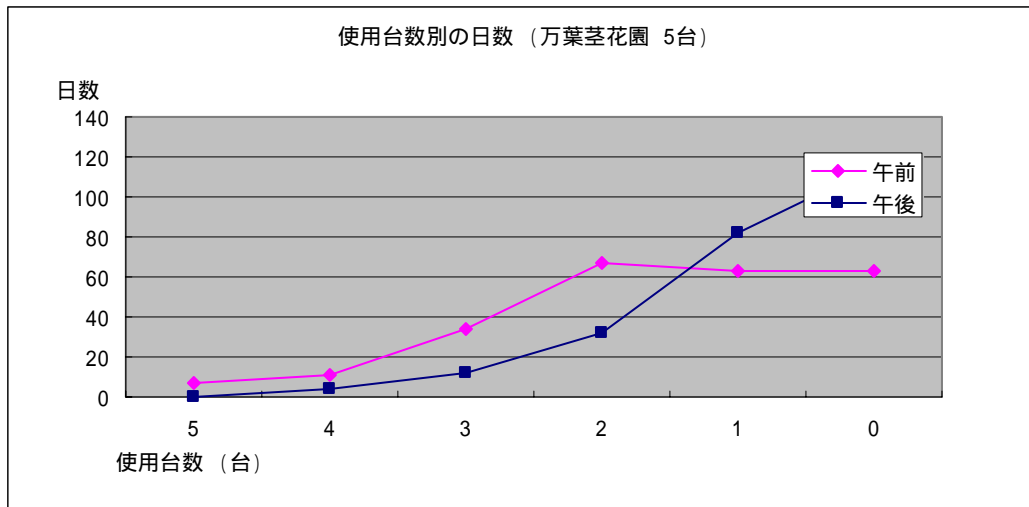


保有台数を 1 台削減して、現在の 2 台から 1 台とした場合、午前で 24 日、午後で 62 日の公用車不足が生じる。 * 削減不可能



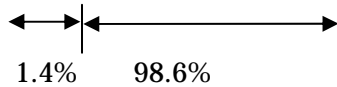
資料

【万葉菊花園 保有台数 5 台】



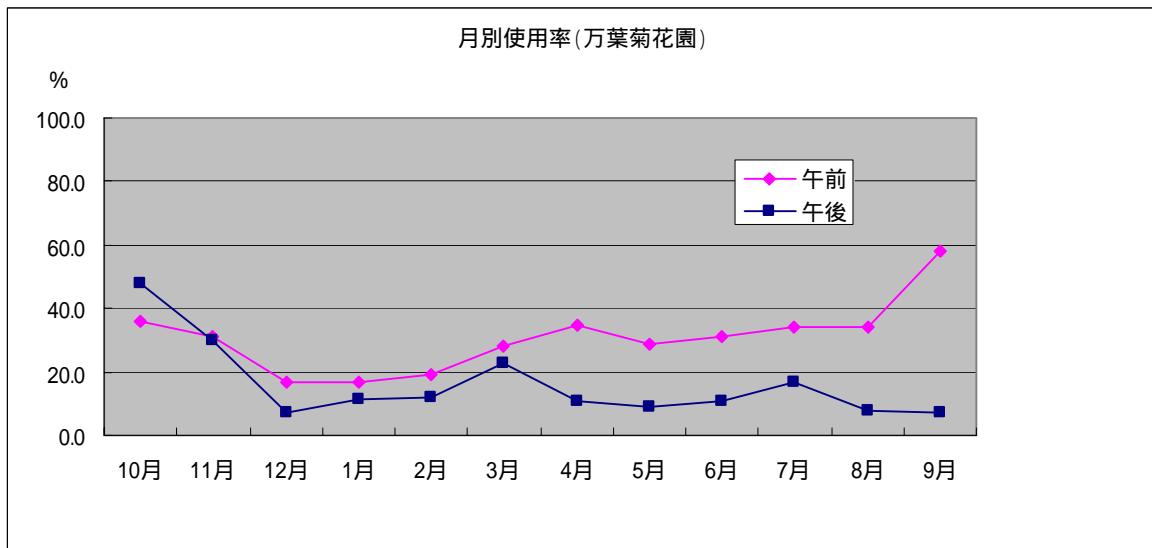
「万葉菊花園」は、5 台全車使用が、午前に 7 日、午後は最大使用が 4 台で 4 日であった。

使用台数	5	4	3	2	1	0	日数計
午前の日数	7	11	34	67	63	63	245
午後の日数	0	4	12	32	82	115	245



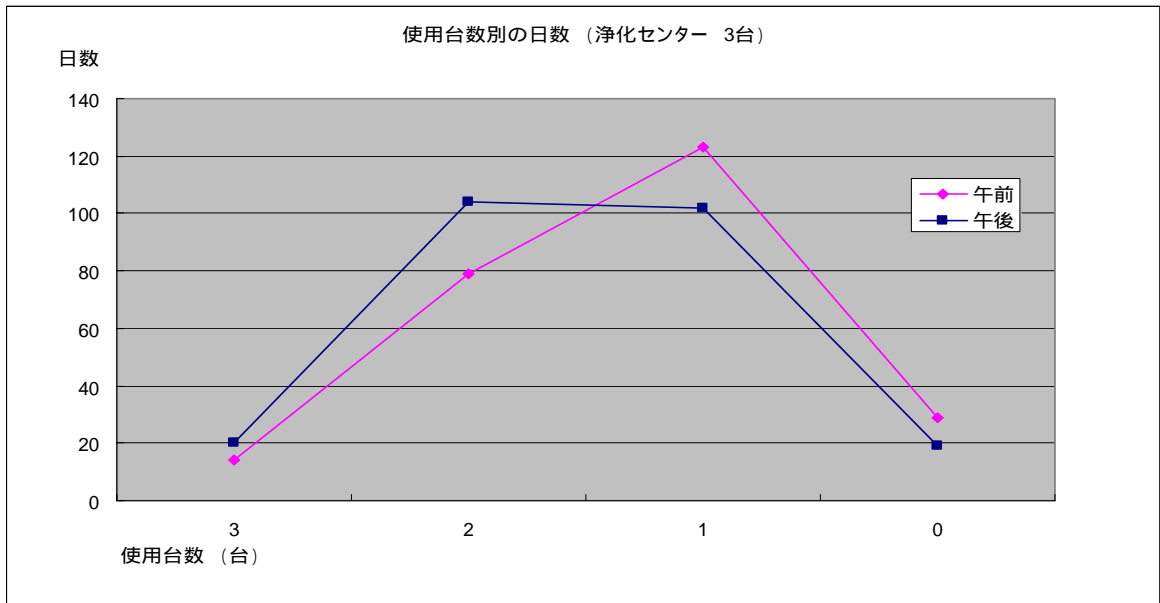
保有台数を 1 台削減して、現在の 5 台から 4 台とした場合、午前で 7 日の公用車不足が生じる。

なお、4 台以下の使用日数は全勤務日数の 98.6%を占めている。



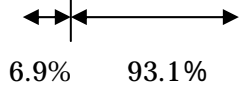
資料

【浄化センター 保有台数 3台】

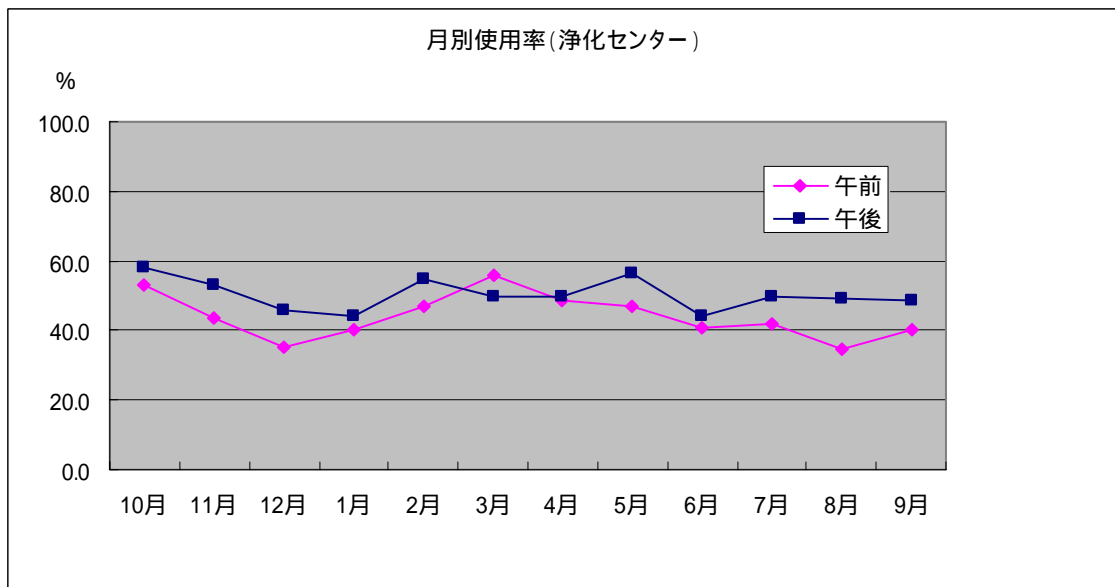


「浄化センター」は、3台全車使用が、午前に14日、午後に20日であった。また、全車とも使用されなかった日数は、午前と午後の合計で48日となり全体の9.8%であった。

使用台数	3	2	1	0	日数計
午前の日数	14	79	123	29	245
午後の日数	20	104	102	19	245



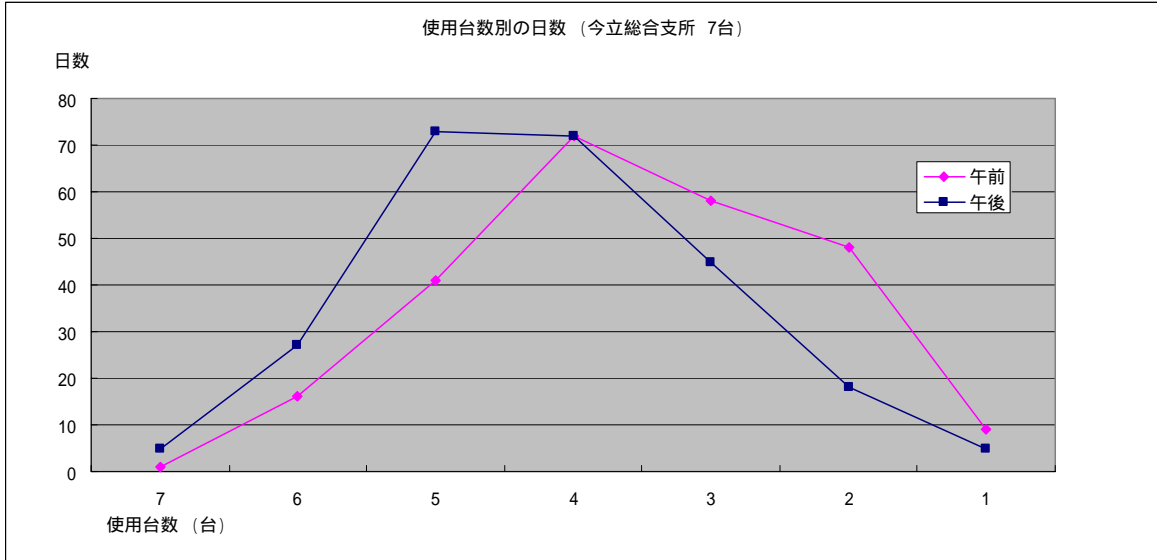
保有台数を1台削減して、現在の3台から2台とした場合、午前で14日、午後で20日の公用車不足が生じる。 *削減不可能



資料

【今立総合支所 保有台数 7 台】

今立総合支所 5 台 + 水道課分室 2 台



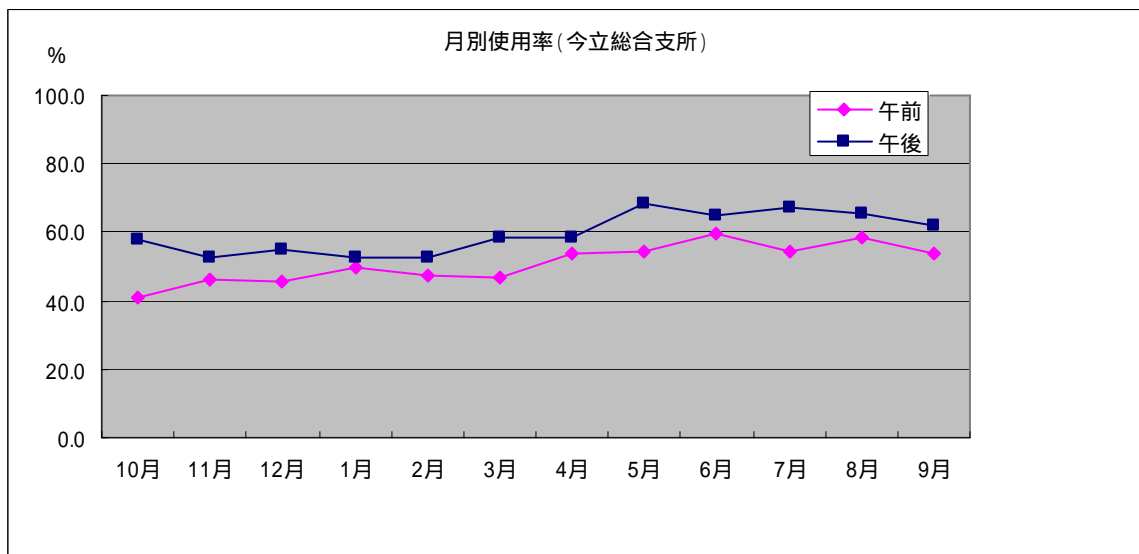
「今立総合支所」は、3 台全車使用が午前に 1 日、午後に 5 日であった

使用台数	7	6	5	4	3	2	1	日数計
午前の日数	1	16	41	72	58	48	9	245
午後の日数	5	27	73	72	45	18	5	245

1.2% 98.8%

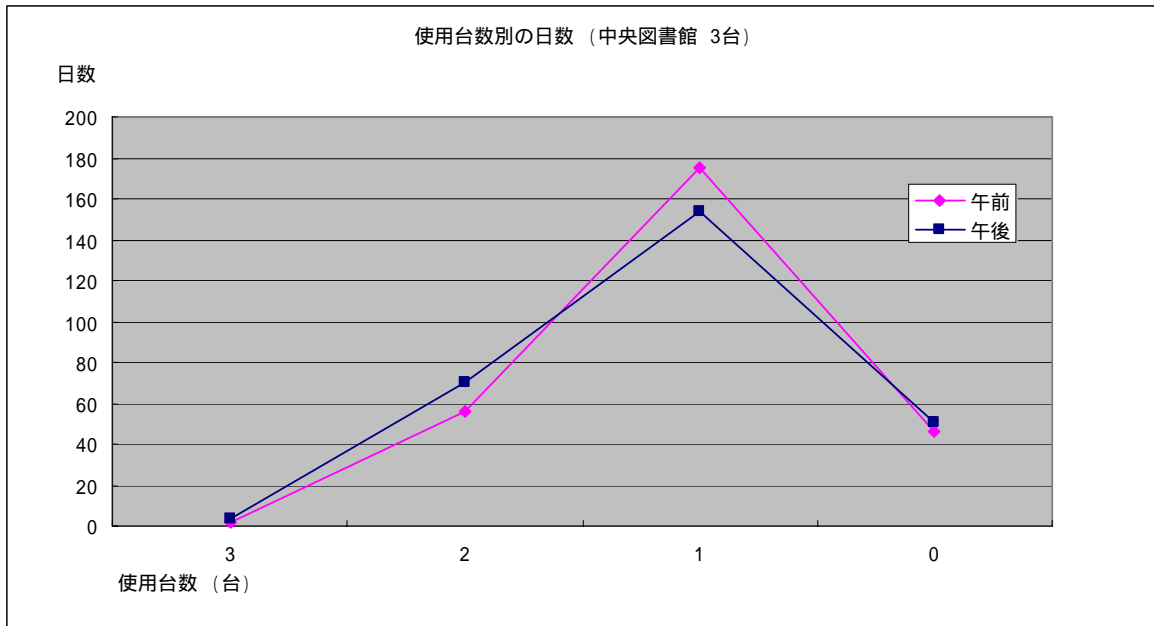
保有台数を 1 台削減して、現在の 7 台から 6 台とした場合、午前で 5 日、午後で 7 日の公用車不足が生じる。

なお、6 台以下の使用日数は全勤務日数の 98.8%を占めている。



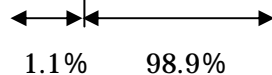
資料

【中央図書館 保有台数 3 台】



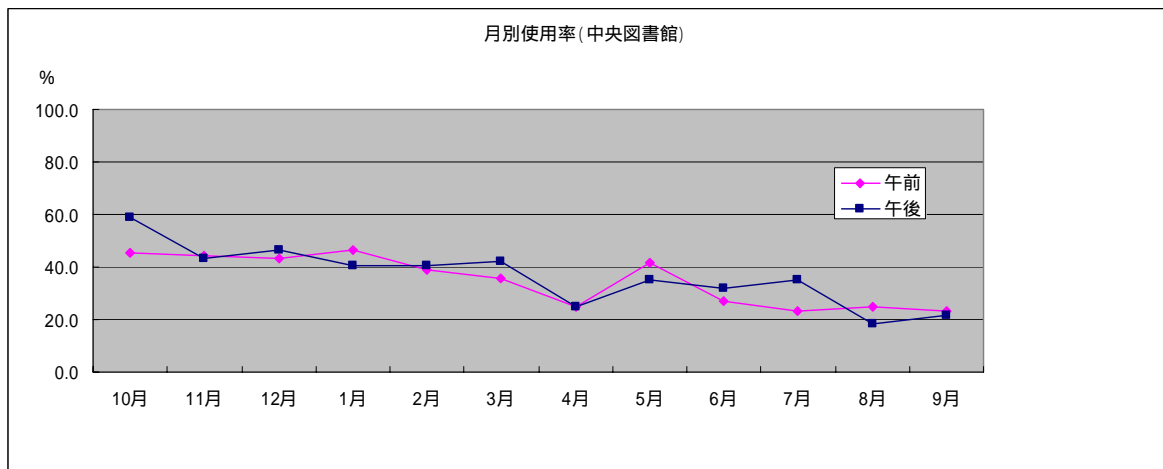
「中央図書館」は、3 台全車使用が、午前に 2 日、午後に 4 日であった。また、全車とも使用されなかった日数は、午前と午後の合計で 97 日となり全体の 17.4%であった。

使用台数	3	2	1	0	日数計
午前の日数	2	56	175	46	279
午後の日数	4	70	154	51	279



保有台数を 1 台削減して、現在の 3 台から 2 台とした場合、午前で 2 日、午後に 4 日の公用車不足が生じる。

なお、2 台以下の使用日数は全勤務日数の 98.9%を占めている。



保管場所別使用率（使用台数 / 保有台数）

資料

保管場所	10月				11月				12月				1月				2月				3月				4月										
	台数	平均		最大	最小	台数	平均		最大	最小	台数	平均		最大	最小	台数	平均		最大	最小	台数	平均		最大	最小	台数	平均		最大	最小					
		午前	午後				午前	午後				午前	午後				午前	午後				午前	午後				午前	午後			午前	午後	午前	午後	
本庁グループ	54	29.8	33.7	39	23	54	29.7	35.0	41	24	54	27.9	31.9	38	20	54	24.4	28.7	37	17	54	27.7	31.4	44	20	54	27.6	33.8	38	23	54	27.3	31.9	43	21
		55.2	62.3	72.2	42.6		54.9	64.7	75.9	44.4		51.8	59.2	70.4	37.0		45.2	53.2	68.5	31.5		51.2	58.1	81.5	37.0		51.2	62.5	70.4	42.6		50.6	59.1	79.6	38.9
分庁グループ	24	16.4	16.2	20	13	24	15.3	14.9	19	10	24	14.3	14.4	19	8	24	14.0	14.6	18	9	24	15.5	15.3	19	9	24	16.3	17.0	20	13	24	14.4	14.9	19	10
		68.3	67.3	83.3	54.2		63.8	61.9	79.2	41.7		59.4	59.9	79.2	33.3		58.3	60.7	75.0	37.5		64.4	63.5	79.2	37.5		67.8	71.0	83.3	54.2		59.8	61.9	79.2	41.7
駅北パーキング	12	4.5	5.1	8	1	12	4.3	5.0	7	1	12	3.2	4.3	7	1	12	2.8	4.5	8	0	12	3.3	5.4	9	2	12	3.3	4.5	7	1	12	2.9	3.9	8	0
		37.5	42.5	66.7	8.3		35.4	41.3	58.3	8.3		26.8	35.5	58.3	8.3		23.2	37.7	66.7	0.0		27.1	45.0	75.0	16.7		27.3	37.1	58.3	8.3		23.8	32.1	66.7	0.0
歯科口腔 保健センター	2	0.5	1.2	2	0	2	0.5	1.3	2	0	2	0.5	0.9	2	0	2	0.5	1.0	2	0	2	0.6	0.9	2	0	2	0.2	1.0	2	0	2	0.6	1.3	2	0
		25.0	57.5	100.0	0.0		22.5	62.5	100.0	0.0		23.7	44.7	100.0	0.0		26.3	50.0	100.0	0.0		27.5	45.0	100.0	0.0		11.4	47.7	100.0	0.0		30.0	62.5	100.0	0.0
万葉菊花園	5	1.8	2.4	5	0	5	1.6	1.5	3	0	5	0.8	0.4	2	0	5	0.8	0.6	2	0	5	1.0	0.6	3	0	5	1.4	1.1	3	0	5	1.8	0.6	4	0
		36.0	48.0	100.0	0.0		31.0	30.0	60.0	0.0		16.8	7.4	40.0	0.0		16.8	11.6	40.0	0.0		19.0	12.0	60.0	0.0		28.2	22.7	60.0	0.0		35.0	11.0	80.0	0.0
浄化センター	3	1.6	1.8	3	0	3	1.3	1.6	3	0	3	1.1	1.4	2	0	3	1.2	1.3	3	0	3	1.4	1.7	3	0	3	1.7	1.5	3	0	3	1.5	1.5	3	0
		53.3	58.3	100.0	0.0		43.3	53.3	100.0	0.0		35.1	45.6	66.7	0.0		40.4	43.9	100.0	0.0		46.7	55.0	100.0	0.0		56.1	50.0	100.0	0.0		48.3	50.0	100.0	0.0
今立総合支所	7	2.9	4.1	6	1	7	3.3	3.7	6	1	7	3.2	3.8	6	1	7	3.5	3.7	6	1	7	3.3	3.7	6	1	7	3.3	4.1	6	1	7	3.8	4.1	7	1
		40.7	57.9	85.7	14.3		46.4	52.9	85.7	14.3		45.9	54.9	85.7	14.3		49.6	52.6	85.7	14.3		47.1	52.9	85.7	14.3		46.8	58.4	85.7	14.3		53.6	58.6	100.0	14.3
中央図書館	3	1.4	1.8	3	1	3	1.3	1.3	3	1	3	1.3	1.4	2	1	3	1.4	1.2	2	1	3	1.2	1.2	2	1	3	1.1	1.3	2	1	3	0.8	0.8	2	0
		45.3	58.7	100.0	33.3		44.4	43.1	100.0	33.3		43.5	46.4	66.7	33.3		46.4	40.6	66.7	33.3		39.1	40.6	66.7	33.3		35.9	42.3	66.7	33.3		25.0	25.0	66.7	0.0
その他出先 の集計	18	9.1	6.4	11	5	18	9.2	6.5	12	4	18	8.7	6.4	12	4	18	7.6	6.0	11	1	18	8.4	7.2	12	4	18	7.2	7.2	10	4	18	7.7	7.6	10	3
		50.3	35.6	61.1	27.8		51.1	36.1	66.7	22.2		48.5	35.7	66.7	22.2		42.1	33.3	61.1	5.6		46.4	40.0	66.7	22.2		40.2	40.2	55.6	22.2		42.5	41.9	55.6	16.7
全体一括 集中管理の場合	128	67.7	72.3	84	56	128	66.0	70.4	79	60	128	60.8	64.7	78	44	128	56.1	61.5	78	40	128	61.9	67.1	87	53	128	62.0	71.3	81	52	128	60.5	66.3	81	45
		52.9	56.5	65.6	43.8		51.6	55.0	61.7	46.9		47.5	50.5	60.9	34.4		43.8	48.0	60.9	31.3		48.3	52.4	68.0	41.4		48.4	55.7	63.3	40.6		47.2	51.8	63.3	35.2

保管場所	5月				6月				7月				8月				9月				年間					使用 されな かった 台数 A-B							
	台数	平均		最大	最小	台数	平均		最大	最小	台数	平均		最大	最小	台数	平均		最大	最小	平均		最大	最小	最大使用 時の保有 台数 A		最大 使用 台数 B						
		午前	午後				午前	午後				午前	午後				午前	午後			台数	午前						午後	台数	午前	午後		
本庁グループ	54	30.4	34.8	41	26	54	31.5	35.8	45	26	54	28.1	34.8	43	20	54	28.2	32.5	40	15	54	32.1	34.2	43	21	54.0	28.8	33.2	45	15	54	45	9
		56.3	64.4	75.9	48.1		58.3	66.2	83.3	48.1		52.0	64.4	79.6	37.0		52.3	60.1	74.1	27.8		59.4	63.2	79.6	38.9		53.3	61.5	83.3	27.8			
分庁グループ	24	14.2	15.4	18	11	25	15.5	16.6	20	11	25	16.1	16.1	20	11	24	14.8	14.3	20	4	24	16.3	16.3	20	12	24.2	15.3	15.5	20	4	24	20	4
		59.2	64.2	75.0	45.8		62.0	66.4	80.0	44.0		64.4	64.4	80.0	44.0		61.8	59.8	83.3	16.7		67.7	67.7	83.3	50.0		63.1	64.1	83.3	16.7			
駅北パーキング	12	3.9	4.6	9	2	13	5.0	4.8	9	1	13	5.8	6.1	10	0	13	5.0	5.3	11	0	13	5.6	5.9	10	1	12.3	4.1	4.9	11	0	13	11	2
		32.5	37.9	75.0	16.7		38.8	37.1	69.2	7.7		44.2	46.9	76.9	0.0		38.8	41.1	84.6	0.0		42.7	45.0	76.9	7.7		33.6	40.0	84.6	0.0			
歯科口腔 保健センター	2	0.9	1.0	2	0	2	0.9	1.0	2	0	2	0.8	0.9	2	0	2	0.6	1.0	2	0	2	0.8	1.4	2	0	2.0	0.6	1.1	2	0			
		45.0	47.5	100.0	0.0		43.2	52.3	100.0	0.0		40.0	45.0	100.0	0.0		30.4	50.0	100.0	0.0		37.5	67.5	100.0	0.0		30.2	52.7	100.0	0.0			
万葉菊花園	5	1.5	0.5	4	0	5	1.5	0.5	4	0	5	1.7	0.9	4	0	5	1.7	0.4	5	0	5	2.9	0.4	5	0	5.0	1.5	0.8	5	0			
		29.0	9.0	80.0	0.0		30.9	10.9	80.0	0.0		34.0	17.0	80.0	0.0		33.9	7.8	100.0	0.0		58.0	7.0	100.0	0.0		30.9	16.2	100.0	0.0			
浄化センター	3	1.4	1.7	3	0	3	1.2	1.3	3	0	3	1.3	1.5	3	0	3	1.0	1.5	3	0	3	1.2	1.5	3	0	3.0	1.3	1.5	3	0			
		46.7	56.7	100.0	0.0		40.9	43.9	100.0	0.0		41.7	50.0	100.0	0.0		34.8	49.3	100.0	0.0		40.0	48.3	100.0	0.0		43.9	50.3	100.0	0.0			
今立総合支所	7	3.8	4.8	7	2	7	4.2	4.5	7	2	7	3.8	4.7	6	2	7	4.1	4.6	7	2	7	3.8	4.4	6	2	7.0	3.6	4.2	7	1			
		54.3	68.6	100.0	28.6		59.7	64.9	100.0	28.6		54.3	67.1	85.7	28.6		58.4	65.2	100.0	28.6		53.6	62.1	85.7	28.6		51.0	59.8	100.0	14.3			
中央図書館	3	1.3	1.1	2	0	3	0.8	1.0	2	0	3	0.7	1.1	3	0	3	0.7	0.6	2	0	3	0.7	0.7	3	0	3.0	1.1	1.1	3	0			
		41.7	35.0	66.7	0.0		27.3	31.8	66.7	0.0		23.3	35.0	100.0	0.0		24.7	18.5	66.7	0.0		23.1	21.8	100.0	0.0		35.0	36.6	100.0	0.0			
その他出先 の集計	18	9.5	7.2	12	3	18	8.6	7.1	11	4	18	7.3	7.4	12	4	18	4.9	5.1	9	0	18	8.5	7.1	12	3	18.0	8.0	6.8	12	0			
		52.5	40.0	66.7	16.7		48.0	39.6	61.1	22.2		40.3	41.1	66.7	22.2		27.3	28.3	50.0	0.0		46.9	39.2	66.7	16.7		44.4	37.5	66.7	0.0			
全体一括 集中管理の場合	128	66.8	70.9	81	60	130	69.3	72.7	83	57	130	65.5	73.4	80	53	129	61.3	65.3	81	35	129	71.8	71.6	87	57	128.5	64.2	69.0	87	35	128	87	41
		52.1	55.4	63.3	46.9		53.3	55.9	63.8	43.8		50.3	56.5	61.5	40.8		47.5	50.7	62.8	27.1		55.7	55.5	67.4	44.2		49.9	53.7	68.0	27.1			

上段：台数
下段：%

*最大使用時の保有台数：値が2つ以上ある場合は最小の値とする。