

活動結果報告書

平成30年1月25日

越前市議会

議長 前田 一博 様

議員氏名 川崎 俊之



下記のとおり報告します。

日 程 平成30年1月24日（水）～25日（木）

活動先 東京・浜松

活動目的 県選出国會議員要請（東京）・視察（浜松）

研修・調査・その他活動事項及びその結果概要（不足のときは、補助用紙を用いる。）

別紙のとおり

視 察 報 告 書

1 日 時

平成 30 年 1 月 24 日（水）～24 日（木）

2 視察先

東京都（経済産業省、県選出国會議員）
静岡県浜松市（地域の茶の間 てまえみそ）

○ 経済産業省地域産業基盤整備課 課長補佐 松本将明

ソーシャルビジネスについて
支援事業は平成 26 年度に終了した。
理由として

- 1 事業の評価がみえづらい。
- 2 ソーシャルビジネスと中小企業の支援の差がはっきりしない。
- 3 社会的な課題に関わりづらい。

しかし、このようなソーシャルビジネスへの支援は地方の自治体には必要であり、経済産業省単独で取り組むのではなく、他の省庁とも連携していただきたいと要望をしました。

○ 県選出国會議員へ要望書提出
高木毅衆議院議員 滝波宏文参議院議員

「地方創生推進交付金に関わる」要望書提出

平成 30 年度地方創生推進交付金要望額

事業名（地域再生計画）	概要	H30 要望額
産業観光を切り口とした伝統 工芸産地活性化事業（単独）	クラフトツーリズム強化 及びちひろの生まれた家 記念館運営等	17,750 千円
越前ものづくりの里 プロジェクト（広域）	越前ものづくりの里プロ ジェクト協議会（県、越前市 鯖江市、越前町）	9,874 千円
越前打刃物を活用した地域周遊 観光による交流人口拡大事業 （単独）	地域経済牽引事業の促進 （タケフナイフビレッジ 共同工房観光拠点及び 観光誘客促進）	36,790 千円
「モノづくりのまち越前」伝統 産業の活性化を支える環境整備 計画（単独）	林道（上月尾線）整備	18,450 千円

○ てまえみそへの視察

人も、まちも、自分も元気でいたいから、みんなで楽しいことが出来る場所があつたらいいな、、、という思いから始められた。

「てまえみそ」な味や物や特技を持つ人達が、いろいろな美味しいことや楽しいことを持ち寄る場であり、いろいろな情報や美味しいもの、楽しい仲間が「ほしい人」「つくる人」をつないでいます。

「てまえみそ」は、みんなでつくる地域の茶の間となっています。

越前市の中心市街地でこのような取り組みを是非進めていかねばならないと感じました。

全 集 まいぬか ← 雑巾をのこす100
 えんぶの30分 雑巾をとりかえるのは、中50音、改定までかかっ
 系心

ちづくり推進型

事例
13

コミュニティ・レストラン 地域の茶の間「てまえみそ」

女子会
女子会
Eの30分
の30分

～一人ひとりの“てまえみそ”を持ち寄った
コミュニティを地域につくりたい～

“てまえみそ”とは、自分の自慢の技、誇れること。
てまえみそを持ち寄り、人もまちも自分も元気にな
れるコミュニティ・レストランを実現した人がいる。

<地域課題>

地域の過疎化、高齢化が進む中、自分自身も
含めて、孤立することを懸念し、人が集まるコ
ミュニティがあったら安心だろうと感じた。

<事業を始めたきっかけ>

一人ひとりの「こだわり・うんちく・てまえみそ」を
持ち寄るコミュニティがあることで、人もまちも自
分も元気になれるのではと考えた。

開店10年を迎えて

浜松市は世界的に有名な自動車メーカーや楽器等のメ
ーカーが本社を構える静岡県政令指定都市である。管
理人の富田さんは、市内のメーカーに長年勤務し、平成9
年に退職。それを機にNPO活動に興味をもち、これからの
日本には非営利での市民や当事者主体の活動が必要と
感じていた。国際交流基金日米センターの研修生として
米国でNPO関連の研修を受け、帰国後は自らNPO法人
を立ち上げるなか、誰もが居場所のできる様なコミュニ
ティの拠点づくりをしたいという思いは強くなっていった。浜松ビ
ジネスプランコンテストの受賞や、県から起業支援資金の
融資を受けたこともあり、新築した自宅の一階部分を利用
してコミュニティ・レストラン地域の茶の間「てまえみそ」として
オープン。平成17年10月のことであった。

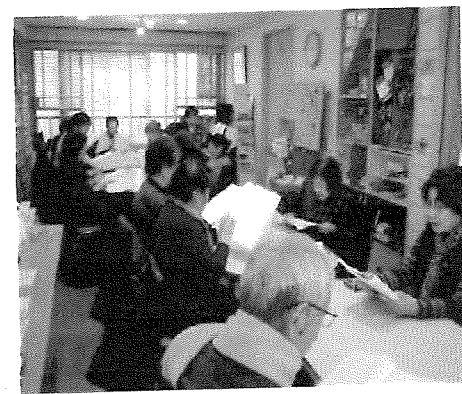
人気のワンデイシェフ

「コミュニティ・レストランと名乗ってはいませんが、てまえみその
運営は、“場の提供”をすることで対価をいただくというのが、
基本的なビジネスモデルなんです。」富田さんは言う。
てまえみそではシェフが日替わりで手作りランチを提供する



管理人 富田 久恵氏

お母さん
といる
||
お母さん
お母さん



みんなで歌う“歌謡サロン”

13年ほど
した
×り親の雑巾を
(行政)



ジャマイカ料理の会

利用者はどこから来ていい
遠方からこらあか
（電子レンジ、手紙）
半分は人が使

富田さんや何かしたい町はく

ここへ来たら何かをしたいか!

地味な力と相違はく(あ)い
から始めたい



居酒屋
の雰囲気
がいい
ところ
です

1500円/人 寄席の様子 (30人くらい) 30人くらい

月一居酒屋「地ねた屋」
4500円(お酒と飲み物)
3500円(お酒と飲み物)
Point
ポイント

*1ワンディシェフ事業を開店当時から続けている。シェフは地元の主婦グループやリタイアした人等様々であるが、自分の畑で獲れた野菜を使ったり、自前で店を持たなくても得意の料理を振る舞うことができる。食べる人には手作りの美味しさを、料理を作る人にとってもやりがいを感じることが出来る。

人が自然と集える場を目指して

「いかに人が集まり、交流できる場所を維持できるか、とてもやりがいのあることだと思っています。」ワンディシェフ事業の他にも、ピアノの伴奏付で童謡や歌謡曲等が歌える歌謡サロンが人気だ。毎回、てまえみその収容可能人数ぎりぎりの20人ほどが集まり、より多くの参加者が集えるよう、週毎に曜日をずらすことで月3回開催される。この歌謡サロンを楽しみに、遠方から来訪する人も多いそうだ。

また、特に注目なのが月一居酒屋「地ねた屋」だ。地元の美味しいネタ(食材や人、話題)を持ち寄って美味しい地酒を楽しめる場とあって、すぐに定員に達してしまうほどの人気ぶりだ。特にリタイアした人にとって地ねた屋は異業種交流的な友人作りの場として活用されている。

コミュニティから新たなコミュニティの形成へ

“てまえみそ”での出会いがきっかけで、姉妹店となるコミュニティカフェが誕生したとのこと。歌謡サロンの常連客が経営していた店舗跡を、その娘さん達が改装してコミュニティカフェを始めたそうだ。この他、てまえみそに集ったことがきっかけで出会った人達が、さらに別のコミュニティを作るという良い循環が生まれている。

年会費 2000円 (シェフを使うため)
1日1000円 (たす)

定価はあつていい
経営管理(きつかり)

入会費はでない
収益はあつていい
今年からつた...
歌謡サロン (30人くらい500円)
先々かしてつた...
おれX田んてん

人が集まり、交流できる仕組みづくり

コミュニティの形成とその維持のために様々な事業を展開。多様なニーズに合わせたイベントづくりや要望に柔軟に対応。

レストランやイベントはコミュニケーションの手段の一つ

同レストランでは、「食を核としたコミュニティの場づくり」というコンセプトのもと、場所の提供に徹する。歌や料理が得意な人が寄り合うきっかけを作ることで、コミュニケーションが生まれ、育まれる場を創出。

*1 登録した外部のシェフが日替わりランチを提供するシステム。食材や調味料等はシェフ側が用意。1食800円程度のランチを数十食用意し、収益の一部が場の提供を行う側に入る仕組み。

MAYで23名入会。

コミュニティ・レストラン
地域の茶の間「てまえみそ」

管理人 富田 久恵

設立 2005年

所在 静岡県浜松市中区
中沢町65-15

TEL 053-475-1516

http://temaemiso.hamazo.tv/

2018 1月 カレンダー

★定休日:木・日・祭日 ★営業時間:10時~5時頃
★朝市:9時~12時 ★ランチ:11:00~14:00

地域の茶の間 てまみそ

~ ご予約・お問い合わせはこちらまで ~
地域の茶の間「てまみそ」
浜松市中区中沢町65-15 管理人 富田久恵
電話/ファックス (053) 475-1516
e-mail: temaemiso@hamazo.tv
blog: http://temaemiso.hamazo.tv/

日	月	火	水	木	金	土
	1日(祝) 元日	2日 【休業】	3日 【休業】	4日 【休業】	5日 【休業】	6日 【休業】
7日 定休日	8日(祝) 【休業】	9日◆火曜朝市 ♪歌謡サロン (10:00~11:00)	10日 PCサロン	11日 定休日	12日 ●カレー曜日	13日 <10時:絵画教室> <半ドン>
14日 定休日	15日 【休業】	16日◆火曜朝市 ★絵手紙教室 (10:00~12:00)	17日 ♪歌謡サロン (14:00~15:15)	18日 定休日	19日 ●カレー曜日	20日 <半ドン>
21日 定休日	22日 <10時:絵画教室> ♪歌謡サロン (14:00~15:15)	23日◆火曜朝市	24日 PCサロン	25日 定休日	26日♪ ●カレー曜日 ♪フォークカフェ♪(14:00~16:00)	27日 <半ドン>
28日 定休日	29日	30日◆火曜朝市	31日			

*都合により、変更になる場合がありますので、ご了承下さい。詳しくはお気軽にお問い合わせ下さい。
*ランチは限定20食です。なるべく【ご予約】の上、ご来店頂きます様、お願い致します。
*上記予定以外の日は店内販売品と喫茶メニューがあります。お気軽にお立ち寄り下さい♪
*応援会員募集中!ファックス、メール等でランチ予定表やイベント情報などをお送りします。



謹賀新年!



今年もみんなで居心地の良い場所をつくりましょう♪

【浜松蕎麦倶楽部 土曜そばランチ♪】
お陰様でご好評を頂いていますが、1月2日はお休みです。

【フォークカフェ♪】
ギターの伴奏で、「あの頃」の懐かしいフォークソングを
みんなで一緒に歌いましょう♪ お飲み物代 500円
★1月26日(第四金曜日) 午後2時~4時

【歌謡サロン♪】
ピアノ伴奏で、懐かしい童謡・唱歌・歌謡曲などを
みんなで一緒に歌いましょう♪ お飲み物代 500円
★1月9日(火曜日)は朝10時~11時です♪
★17日(第三水曜日)、22日(第四月曜日)は午後2時~3時15分です。

*歌謡サロン♪・フォークカフェ♪はご予約不要です。*ランチ、絵手紙、PCはご予約下さい。

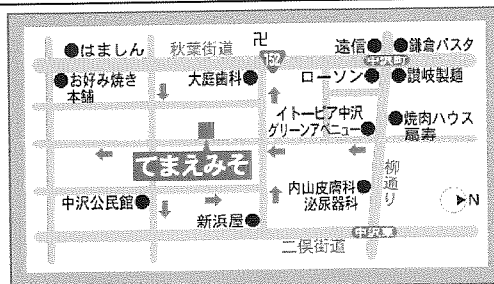
~ ご予約・お問い合わせはお気軽はこちらまでどうぞ! ~
地域の茶の間「てまみそ」 浜松市中区中沢町65-15 管理人富田久恵
電話/ファックス (053) 475-1516 e-mail: temaemiso@hamazo.tv
blog: http://temaemiso.hamazo.tv/

・遠鉄バス「中沢西」バス停より徒歩3分(浜松駅バスターミナル#13・#14乗り場「医科大学行、聖隷病院回り」等)
・駐車場は限りがあります。ご了承下さい。

【いわもとかずほ絵画教室】
講師は若手女性油絵作家のいわもとかずほさん
お好きな画材で(水彩絵具、色鉛筆、鉛筆、パステル...)描きたいものを描けるようになるためのお手伝いをします。①1/13(土)10時。②1/22(月)10時
興味のある方は、お気軽に下記までお電話下さい!

【絵手紙教室♪】
~下手でもいい、下手がいい♪~
季節に合ったテーマを選んで描いてみましょう!
1月16日(火曜日)10:00~12:00
参加費:1回 1000円(+材料費)
ご希望で絵手紙ランチ♪(600円~)もどうぞ!

【毎週金曜日はカレー曜日♪】
グレース工房さんご提供の薬膳カレー♪は、30種類
の天然スパイスを使用したお腹に優しいカレー♪
雑穀ごはん、コールスローサラダ、飲むヨーグルト付
800円 (ランチドリンク +200円)

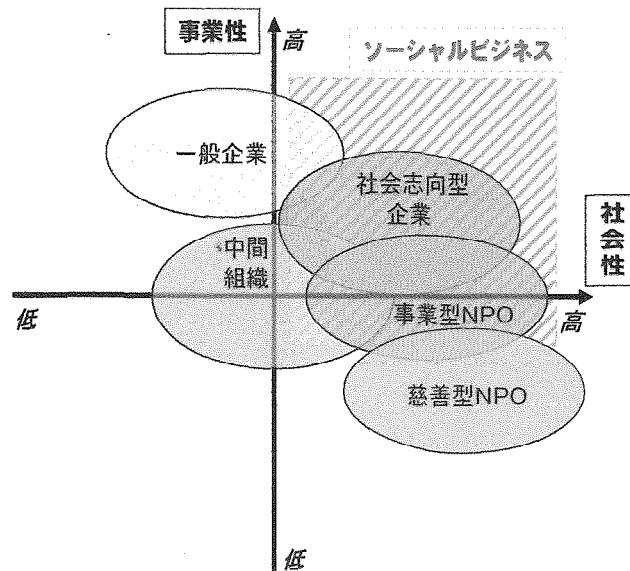


ソーシャルビジネス・コミュニティビジネスとは

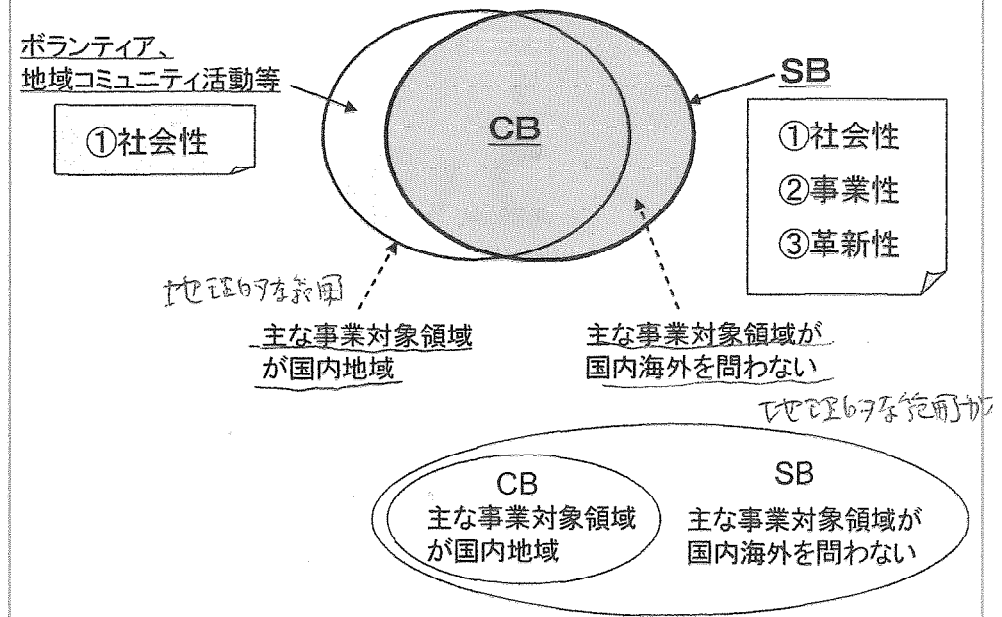
- ソーシャルビジネスもコミュニティビジネスも、社会的課題を解決するために、ビジネスの手法を用いて、新しいビジネス手法を考案し、適用していくもの。
- コミュニティビジネスについては、活動領域や解決すべき社会的課題について一定の地理的範囲が存在。

ソーシャルビジネス：①社会性、②事業性、③革新性を満たす

- ①社会性
現在解決が求められる社会的課題に取り組むことを事業活動のミッションとすること。
- ②事業性
①のミッションをビジネスの形に表し、継続的に事業活動を進めていくこと。
- ③革新性
新しい社会的商品・サービスや、それを提供するための仕組みを開発したり、活用したりすること。また、その活動が社会に広がることを通して、新しい社会的価値を創出すること。



コミュニティビジネスとソーシャルビジネスの関係



経済産業省のソーシャルビジネス推進②

支援事業

1. 地域新事業創出発展基盤促進事業費補助金（平成20年度4.2億円、平成21年度4.2億円、平成22年度2.8億円）

S Bの活動支援等を行う中間支援機関やS B事業者のノウハウを他地域に移転・活用するための必要な経費を補助する。

2. 地域新成長産業創出促進事業費補助金（平成23年度2.2億円）

1. の事業に加え、複数の企業と複数のS B事業者が、社会的課題の解決に向けて協働する事業に対し、必要な経費を補助する。

3. 東日本大震災復興ソーシャルビジネス創出促進事業費補助金（平成24年度2億円、平成25年度2億円、平成26年度1.2億円）

東日本大震災の被災者に資するS Bを推進するため、中間支援機関や既存のS B事業者が行うノウハウの移転・活用するための必要な経費を補助する。また、被災地支援に資する新たなS B事業を創出し、自立的に展開する事業に対し、必要な経費を補助する。

平成29年7月12日(水)

議員力・議会カレベルアップセミナーに参加して

- 1 日時 平成29年7月10日(月)
午前10時～12時30分
- 2 テーマ 地方議員・地方議会の改革
- 3 講師 中央大学大学院教授・法学博士 佐々木信夫氏

内容

- 地方議員をめぐる諸問題について
政策・立法活動を首長のみならず、積極的に条例案をつくるべき
なぜ、質問の事前通告をし、答弁を事前にすり合わせするのか(議員同士が議論すべき)
- 議員報酬、定数は何を根拠に決めるか
例えば地元の上限2割の企業の年棒と比較してみる
しっかりとした根拠をつくるべき
定数の問題は、人口だけでは決められない。また、常任委員会の人数の問題があり、極端に定数を減らせない
定数には規定がないので、それぞれの自治体で考え取り組んでいくべき
- 議員のなり手がなく、どうするか
被選挙権の年齢を25歳から引き下げることで、若い人が挑戦できる
男性、女性の定数も決めるべき
- 地方議会の改革～量から質の改革へ～
議員立法を支える広域市町村圏での「議会法制局」の共同設置が必要
議会の会期日数を大幅に増大、定例会の月例化(審議時間の確保充実)
議会での予算研究会を常設
まちづくり研究会、少子高齢化対策会、地産地消研究会などを創設すべき
各議員の期毎の採決行動の公表、質問・提案に対する市民の評定が必要
議会主催の各地域での市民への議会報告、対話集会の開催
議員の活動執務室(1議員1執務机、インフラ整備、政策スタッフ)

平成29年11月7日(火)

- 1 日 時 平成29年11月2日(木)
午前10時～12時30分
- 2 テーマ 統一的公会計基準による財務書類の予算審議等への利活用
- 3 講 師 明治大学公共政策大学院教授 兼村高文氏

内 容

- 自治体財務書類のこれまでの位置づけ
平成26年に統一的公会計基準を総務省が公表し作成を促している。
作成は、任意だが31年度決算までに全ての自治体で作成予定。
- 平成27年度決算から導入された統一的基準の財務書類の読み方。
決算書を財務書類にまとめる最大のメリットは、資産負債のストック情報と現金収支のフロー情報を、減価償却費等の発生コストを含めて財務書類して表し、それぞれが有機的に連携し、その相互関係を含めて分析することで財政状況と運営状況が明らかになり、さまざまな政策決定等に利用できる。
- 総務省が例示している利活用から。
総務省は、平成27年度に「財務書類活用の手引き」で活用事例を紹介しているが、実際には、これまで利活用は限られた自治体であり、一般的に利用されるにはまだ時間がかかりそうである。
- 予算審議は財政の「身の丈」を知ることから始める。
予算審議はまず、財政状況(決算数値)を踏まえて始めることが大切。
すなわち、数字による裏づけこそが説得力をもつ。
財政の「身の丈」とは、決算統計の標準財政規模＝一般財政（地方税＋普通交付税）→財政の身の丈を知れば、どの事業がどこまで可能か説得力を持って語れる。

越前市も身の丈を無視した投資を続けると夕張市のように破綻を招くので、議員として、しっかりと勉強していく必要がある。

様式第4号（第5関係）

活動結果報告書

平成29年4月10日

越前市議会

議長 城戸茂夫 様

議員氏名 川崎俊之



下記のとおり報告します。

日 程 平成29年4月7日（月）

活動先 川崎としゆき 議会だより（H29春号）折込

活動目的 議会の活動内容を市民に報告するため

研修・調査・その他活動事項及びその結果概要（不足のときは、補助用紙を用いる。）

印刷業者： —

折込業者：(株)福井新聞折りこみセンター

支払金額：20,489円

配布場所：市内各所

配布部数：3,060部 別添のとおり

川崎としゆき市議会便り

発行者「29年春季号」
越前市議会議員
川崎としゆき
越前市矢船町2の9の1
電話24局0205番

川崎としゆきの議員活動は

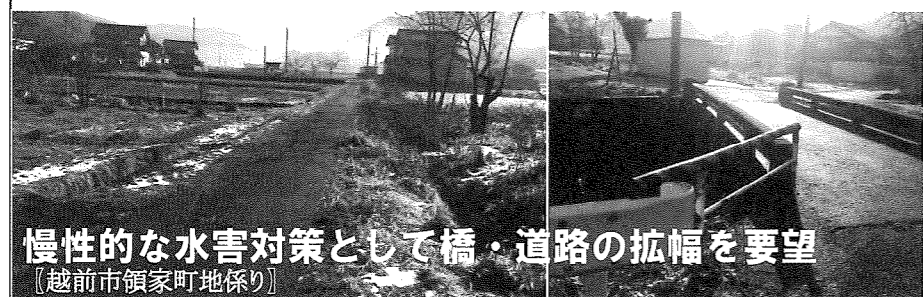
検索
「真実 勇気」★ Face book
★ ブログ
ご覧いただけます

私の職務

- ※ 常任委員会 《総務委員会委員長》
- ※ 議会運営委員会
- ※ 組合議会 《南越清掃組合議会》



川崎としゆきはあなたのお声をお待ちしています



慢性的な水害対策として橋・道路の拡幅を要望
〔越前市領家町地保り〕

越前市議会運営委員会他市への視察



1月23・24日 八尾市(大阪) 安城市(愛知)



タブレット端末のデータ処理方法などの学習会



越前市市会議員(誠和会)川崎としゆき

「あいさつ」
平成二十九年度の一般会計予算は、367億7100万円となり、過去最大規模となりました。この要因は越前市の「半世紀に一度という街づくり政策」である事は皆さまもご存じであるかと思えます。そしてこれらの計画が実現して大きな前進を迎える重要な年度でもございます。
私たちの子や孫に対して負の遺産を残さないためにも、私は今まで以上に行政のチェックをしっかりと、又市民の皆さまの声を最大限議会に活し、現場優先で議員活動にまい進してまいります。
市民の皆さまからのご指導、ご鞭撻、又ご協力を賜りますようお願い申し上げます。

「新幹線開業後の在来線について」

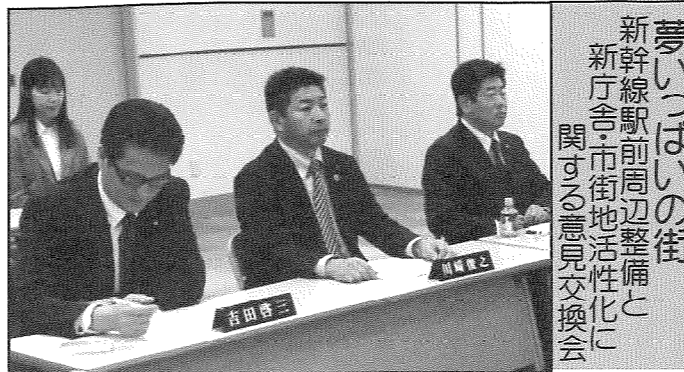


1月19日 越前市・鯖江市の市議会

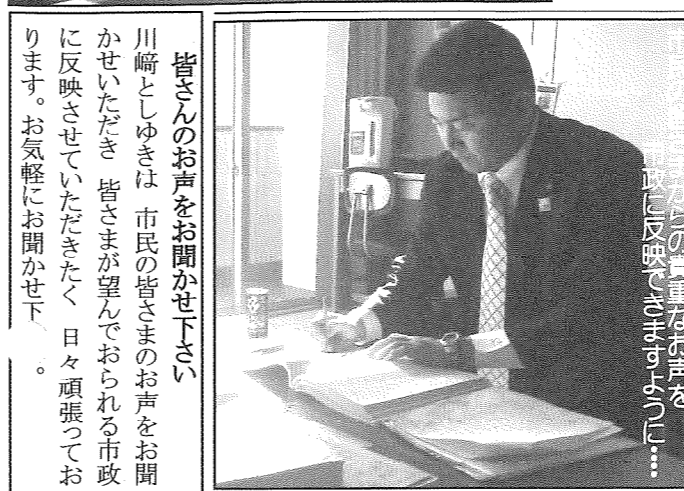
特急列車を存続(在来線に従来の通り)した場合における課題とは？

- ① 新幹線の利用者の減少が予測され その結果 敦賀以西の新幹線の設置財源が減少する可能性が大きくなり工事期間が延びる可能性が大
- ② 並行在来線会社(第3セクター)の収入が減少する事が予測される。その理由として 特急列車が走行→貨物列車の使用量が低下することにより第3セクターへの貨物線路の使用割合が減少します。
- ③ JR西日本への特急列車の運行委託経費が発生する事が予測されます。※(特急列車の運転士はJR西日本でなければならないという規定)それにより沿線自治体への維持費用の負担が発生することも充分考えられます。

【この問題は福井県が一丸となって取り組む必要があると私は考えます】



夢いっばいの街
新幹線駅前周辺整備と
新庁舎・市街地活性化に
関する意見交換会



皆さんの声をお聞かせ下さい
川崎としゆきは 市民の皆さまの声をお聞かせいただき 皆さまが望んでおられる市政に反映させていただきたく、日々頑張っております。お気軽にお聞かせ下さい。

鳴門市議会議員をお迎えての研修会



鳴門市議会の福祉委員会の生活福祉委員会のメンバーと議会事務局らで、自治振興会活動について越前市における現状をスライドを使って説明致しました。
(説明する川崎としゆき)



今日は児童の皆さまが市議会議事堂で勉強会です。
「ここ何が行われているの？」
政に興味を湧いたかな？

12月定例会委員会審査《総務委員会》

北陸新幹線の用地取得を年度内に完了を目標にすること、松ヶ鼻土地改良区のかんがい排水の工事費用が確定したことをうけて、鉄道運輸機構より負担金の増額の要請があり、今回の補正予算に計上しました。又 新幹線事業にかかわる地元振興策に関して市が負担すべき予算に上限があるのですか？との質問を提示しました。これに対する理事者側からの回答は各町内により 要望内容などに差異があるため 特別予算の上限は設けていません。しかし 市として大きな負担にならないようにしたい。地元の理解を頂きながら推進していきます。 総務委員長 川崎としゆき



- 《完成記念イベント》
- 8月18日(金曜日) 落成式
 - 8月19日(土曜日) 第70回全国かるた福井大会
 - 8月26日(土曜日) フェンシングナショナルチーム合宿
 - 9月 2日(土曜日) 日本女子フットサルエキジビジョン
 - 10月14日(土曜日) バスケットボール女子日本リーグ
 - 12月10日(日曜日) 大阪桐蔭高校吹奏学部演奏会

北陸新幹線事業の進捗状況と南越駅(仮称)周辺整備事業は？
新幹線が通過する地係の各町内において用地の取得協議が進められています。現時点での用地の取得率は約71%となっております。引き続き各地権者の「理解を得ながら整備の促進に取り組んでまいります。尚 現在 西谷地籍においては新武生トンネルの掘削工事が24時間体制で進められています。尚 駅前周辺整備事業につきましては、概略設計が昨年 終えたことから本年より詳細設計に着手しています。

中央公園体育館の完成記念イベントとして 本年8月5・12月にかけて 多様な記念行事を行います。多くの市民の皆さまに新しい体育館の完成を知っていただくことも、親しまれ、ご利用しやすい体育館を目指していきます。

本年 8月18日 落成式典 8月19日 全国かるた名人位 川崎文義氏(越前市) が登場の全国競技かるた大会 越前市新体育館 落成記念イベント



平成29年3月定例会（一設質問）

介護保険制度の改正による新しい総合事業のポイントとは？

【回答】このポイントについては、従来の制度は、支援が必要なサービスを全国一律の基準で提供するものでしたが、新しい制度では、越前市の独自性をより生かした仕組み作りが可能になりました。越前市では、専門性が必要な介護は、専門職・事業所が支え、日常生活支援は、出来るだけ地域住民やボランティアの主体的な互助活動で支えていく方向で進めていきます。

介護体制の充実も勿論重要ですが、介護されないで済む予防策も並行して重要です

【回答】介護予防活動は、文化スポーツサロン・見守りなど活動範囲も広く、健康づくりや介護予防に役立つものと考えます。又これまでシニアクラブが主体的に運営してきた「サロン」や「つどい」は、そのクラブの会員以外の参加が出来ませんが、会員以外の方も参加できるようにそれぞれの団体で変更していただく。今後いきいきシニアクラブと連携して、新たな立ち上げや会員の拡大を支援していきます。

【質問】越前市における教員の勤務時間の短縮に向けて、現在一日当たり、小学校では平均2.5時間、中学校では3時間の勤務超過となっておりますが、これで間違いはありませんか？

【回答】昨年9月に実施した「出退勤調査」では、川崎議員が指摘の通りです。これらは教育内容の多様化や、支援を要する児童の対応、保護者との連絡など多岐にわたっています。しかし、児童たちの教育に必要な指導時間の確保は重要であると考えます。越前市においては、学校内での会議の時間を短縮したり、市全体の会議においても、終了時間や参加教員の調整を行うなど、長時間勤務の解消に向けて、対応できるものから取り組んでいきます。又、子どもたちが早く下校できる日を意識的に設定するなどの取り組みが必要と認識を示し、勤務時間のバランスを調整できるように進めていきます。

【質問】越前市の中学校の部活動において、指導者の外部人材の活用についての実態は？

【回答】越前市では、現在、中学校の内、4校に外部から人材が派遣されています。これらの競技種目としては、サッカー・卓球・剣道・ソフトボール・フェンシングの5競技です。

毎月「十八日」は川崎としゆき事務所にて夜、皆様から意見を聞く会を開いています。ごなたさまでもお誘いあわせの上、お気軽にお立ち上がり。お待ちしております！

12月定例会における川崎としゆきの質問と回答内容とは？

圃場の基盤整備の今後の方向性を示して下さい

【質問】作業効率の悪い圃場(田んぼ)は農家(担い手など)から耕作を敬遠されていますが、田んぼの基盤整備についての今後の方策についてはどう考えているのか示して下さい。

【回答】大きな区画の田んぼとすることで、より効率化、省力化が図られる基盤整備は、今後も継続して対応していきます。しかし、これには多額の費用が必要であり、国・県からの助成を見込んでも地元には負担金が必要であり事業を実施するに当たっては、その前に地域の将来的なビジョンの確立が重要であると考えています。

Uターンを軸に越前市への定住化促進の強化が必要だが

【質問】UターンよりUターンの強化を図るべきと考えます。又、越前市総合戦略の将来の方針はどのような内容なのでしょう？

【回答】県外の大学へ進学した学生のUターンに関する県の調査では、10年前に比べ約二分の一に減少しています。特に女性のUターン率が大きく落ち込んでいます。今後、人口動態の分析、若者の意向調査を実施して、各施策に反映・実行するとともに、情報発信の強化を図り、モノづくりのまち子育て教育環境日本一を目指して行きます。

武生中央公園の広場やトイレの整備計画について

【質問】武生中央公園は、菊人形開催時に会場内のトイレの数や洋式トイレの数が足りないと思います。今回、補正予算の中で2千万円をかけて新しいトイレを整備しますがこれで十分だとお考えですか？

【回答】中央公園内の屋外トイレは、現在3ヶ所、更に今回1ヶ所増設します。尚、図書館・文化センター・体育館・庭球場の管理事務所・菊人形の管理事務所には屋内トイレがあり、文化センター中ホール跡地に建設予定の施設にもトイレを整備し、公園全体にバランスよく配置したいと考えています。

介護予防関連するアンケート調査について

【質問】この調査の目的と内容について説明頂きたい。又、調査項目が63項目と多岐にわたっています。もう少し集約することは出来ないのでしょうか？

【回答】この調査は、来年度策定予定の第7期高齢者福祉保健計画・介護保険事業計画の基礎資料として、住民主体の介護予防活動や支え合いを進めて

民間保育園の防犯強化 防犯カメラの設置を補助



【民間保育園施設整備事業】

一般会計予算案の民間保育園施設整備事業について、事業費約1300万円のうち約604万円は、相模原市の障害者施設での殺傷事件をうけての防犯対策強化事業として越前市内の私立保育園への防犯カメラ設置や緊急通報装置の設置費用を補助することで安心・安全対策を強化します。



地元での奉仕作業



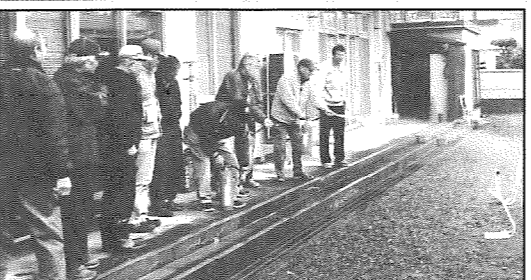
通学道路の安全対策 グリーンベルト化

登校中、幾度かの人身事故が発生。車両速度に制限を加えた対策



万葉中 地域ボランティア

万葉中の生徒さんと一緒に 地域での清掃活動も



イザツという緊急事態に備えて 地区の皆さんと 防災訓練中！

いくつかに必要な社会資本等を把握する基礎調査で、対象者は一般高齢者400人と要支援の方400人を予定しています。又、調査項目は他の自治体との比較検討ができるように全国統一となっております。

武生中央公園体育館サブアリーナに空調を追加整備する事について

【質問】この空調設備を整備するその理由と目的を説明下さい。 【回答】現在サブアリーナの骨組みの工事が進行中ですが、この時期であれば本体の設置工事などを設置可能です。今後、全国規模の大会や研修会、又災害時の避難所として効果的な利用が出来るものと考えています。尚、当整備事業の工事費3千万円は、その全額を補正予算(後年度50%の普通交付税措置)の対象となることから、財政面でもメリットがあるものと考えています。

施設の使用料は受益者の負担が基本と考えますがこの点は？

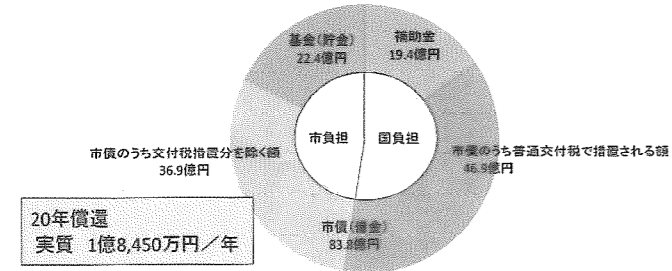
【回答】施設の使用料は、会場の使用料と空調使用料を区分して設定する予定ですが、現在の使用料金や他の市の状況を考慮して次の3月の議会で提案させていただきたいと考えています。

越前市新庁舎の建設

平成30年8月完成予定 建物 鉄骨6階建 総費用 79億6千万円



新庁舎・体育館など 財政事情は大丈夫？



新庁舎 約80億円・体育館関連 約30億円・中央公園 約16億円 上記事業費用合計金額 約125億6千万円の償却計画は？ 20年償却で年間償還費は 約1億9千万円となります。

平成28年11月29日～12月20日 22日間 川崎としゆき 12月定例会での質疑

様式第4号（第5関係）

活動結果報告書

平成29年10月23日

越前市議会

議長 前田 一博 様

議員氏名 川崎 俊之



下記のとおり報告します。

日 程 平成29年10月23日（月）

活動先 川崎としゆき 議会だより（H29秋号）折込

活動目的 議会の活動内容を市民に報告するため

研修・調査・その他活動事項及びその結果概要（不足のときは、補助用紙を用いる。）

印刷業者：(株)タマヤ

折込業者：(株)福井新聞折りこみセンター

支払金額：98,344円

配布場所：市内各所

配布部数：3,800部 別添のとおり



北陸新幹線南越駅(仮称)イメージ図



6月定例議会【一般質問】

川崎としゆきがお届けする「市議会便り」

発行者 越前市議会議員 川崎としゆき
越前市矢船町2の9の1
電話 24局0205番



総務委員長 川崎としゆき 「市民と議会との語る会」

いきいきシニアクラブ連合会の皆さまと(7月4日)
※ コミュニティーバスの運営方法について
※ 自動車運転免許の自主返納について
貴重なご意見をお聞かせいただきありがとうございました。
今後の市政に少しでも参考にさせて頂きたいと思ひます。



議会モニター8名の方に委嘱状を交付(6月2日)
越前市議会では開かれた議会運営を目指して「議会モニター制度」を導入しています。最初のモニター会議は6月27日に開かれました。ここでも貴重なご意見をお聞かせいただいております

いつまでも初心を忘れずに・・・
「創造」「夢」を持って・・・
越前市議会議員 川崎としゆき
越前市の皆さまには大変お世話になって
います。心よりあつく御礼を申し上げます。
さて越前市に限らず、今、各地方自治体では厳しい財政事
情を抱かえており、当市にとっても例外ではありません。
「無駄をなくし」「効率的な財政運営」のために、福井国体・
新庁舎建設・南越駅(仮称)問題など、無駄のない健全な財政運
営の維持ができるよう、厳しいチェックに努めてまいります。
夢と希望と明るい街、私たちの越前市には北陸新幹線が開通
します。これが大きな起爆剤となるのか、いや、起爆剤となせる
のかは、トップと我々議員の力量に大きく左右されます。
今後とも皆さまからの叱咤激励とともに、貴重なご意見ご質
問などお聞かせいただければ幸いです。
越前市民の皆さま各位 敬具

10年間で12億円の助成金を拠出して、赤字経営の交通サービス・車社会の越前市 路線バスの存在意義は?

公共交通とは何か?
毎年 収支の悪化状況
その原因は何なの?
経営改善を進めている公共交通機関(福武線は毎年赤字経営であることは、多くの皆さんも認識されていることでしょう。経営支援として越前市・鯖江市・福井市の沿線各市では年間1.2億円もの補助金を拠出して、乗客数は伸びているにも関わらず収支状況の改善が見られていません。

上記の助成金支援は10年間単位で更新されてきて、本年度、その10年目の区切りとなるのですが、当然、これらの鉄道機関では今後も支援の継続をのぞんでいます。北陸新幹線の開通後、従来の在来線は第3セクターに移行されることにより、ここでも越前市からの助成金が必要となるわけです。市の財政悪化に拍子がかかる訳であり、現在総務委員会などで具体的な支援策について協議を行っています。

路線バスに年間約3800万円
市民バス・福祉バスに年間約5500万円の財政支援
車社会ともいえる福井県(越前市)において、公共交通機関が少なからず、自家用車の所有率が増加、その結果、公共交通の利用者も伸びてこないという悪循環に陥っています。越前市からの公共交通機関への財政支援は、上記の支援以外にも路線バス・福祉バス・市民バスへの支援など年間約一億三千万円にもなっています。
このままでは市の財政はますます圧迫の一途になります。他県における同様な問題を改善した市町村からも学んで、一刻も早く改善策を取り入れなければならないと考えています。(総務委員長 川崎としゆき)

越前市では新庁舎の楯音が聞こえ、東部地域には北陸新幹線の工事車両が毎日、慌ただしく走り回っています。越前市の未来が歴史的にも大きく変わろうとしている重要な時期です。
私、川崎としゆきは、この重要な転換期に遭遇している越前市の

未来を見据えた南越駅(仮称)周辺の整備計画の進捗状況や今後の計画内容などについて重点的に取り組んでいます。
今後とも市民の皆さまにはできる限りの情報をお伝えしていく所存ですが、皆さまからのご意見なども是非お聞かせ下さい。

北陸新幹線南越駅(仮称)周辺整備について

【回答】(まちづくり・総合交通対策課)
岩内山については駅周辺整備オプション計画の中で、新幹線を眺められる空間創りとして展望台の設置を考えています。その具体的内容につきましては費用対効果も含めまして今後、調査、研究していきます。唯、岩内山は全体が遺跡指定されているため整備するにしても遺跡調査が必要となります。

川崎としゆき

岩内山の山頂に新幹線、村国山、日野山が展望できる。パワースポットの施設を造るだけでは一時的な話題に終わってしまいます。
老若男女、誰でもが集えるように、駅前広場から山頂までリフトで接続して気軽に行くことができるような心配りが大切なのではないでしょうか。

周辺道路から南越駅(仮称)へのアクセスについて

【回答】(まちづくり・総合交通対策課)
国道8号線から南越駅(仮称)までのアクセス道路の敷設につきましては、昨年度より国・県重要課題として要望しており、東西アクセス道路(大屋地係)南越駅の整備に福井県(県道)が着手したところです。尚、県道松原線(武生IC)駅前を接続する南北線につきましてもNEXCO中日本からより効果的接続について前向きな回答をいただいています。但し、越前市ではこの南北線は「県道」として福井県に整備工事の着工をお願いしているところです。又、県道菅生線(南越駅へのアクセス道路)につきましては、越前市が施工するという(市道)認識を持っています。以上のアクセス道路の内容につきましては、県松原線(南越駅(仮称)まで(全長約600m)の道路幅などについては、現時点では決定していません。



南越駅(仮称)市街地を結び手段として、村国山にトンネルを掘り、南越駅(仮称)市街地とを直線的にアクセスする構想などがあり、国・県に要望していただいています。しかし、この事業費は数十億円にのぼるとも言われています。
このような莫大な費用を費やしてまで整備をしたところで市民の皆さんの日常生活における便宜性と云う点では何の解決にもなりません。それ以上に既存の道路の幅員整備により便宜性を確保すべきと考えます。例えば村国橋周辺の整備・帆船橋周辺の整備。矢放町周辺の道路の拡幅などは多くの市民の皆さんの日常生活や便宜性も格段に向上すると確信しています。

川崎としゆき 皆さんからの「意見」・「要望」などお聞かせ下さい

川崎としゆき 私たちの郷土に「夢」と「希望」「元気」を… 「喝ッ！」明るく活力ある越前市を創造!

東運動公園・トイレの改修事業の大きな欠陥を指摘!

福井しあわせ元気国体のソフトボール会場でもある当所には全国から多くの方が来場される事でしょう。身障者にも細心の気配りをしてこそ「しあわせ」が感じられるのではないでしょう

東運動公園に備えられているトイレは全部で五ヶ所です。今回 改修されたのはその内二ヶ所ですが、この事業に関する目的・概要の説明を求めました。しかし、改修結果には不満足で早速 見直し案を提示して再改修を求めました。

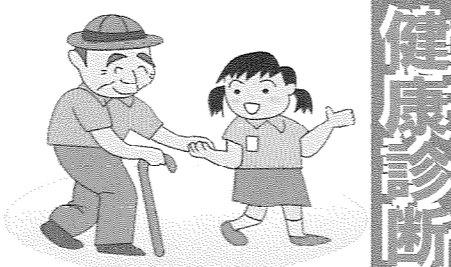
※東側のトイレには男子用大便器が備えられていません。
※西側のトイレには多目的トイレが備えられていません。
※子育て中のお母さんの必需品ともいえる「おむつ替えスペース」もありません。



越前市民体育大会(東運動公園 6月25日)

各町内単位での健康診断も視野に入れて対応する方法は? 勿論 これに対する経費も増大することは覚悟しなければなりません。しかし、こうした細かい診断会場の設定経費の上昇と 将来 介護などの経費拡大とを比較した場合、どのような結論が生まれるのでしょうか。当然 天秤にかけての判断はどうかという事もあるでしょう。又 現行の各地区ごとの健康診断を継続するのであれば 当日 ボランティアによる送迎車の運用などの配慮も考えられることです。

健康診断 目標受診率50% 実績24.5%の落差はなぜ? 越前市: 国民健康保険の加入者数は? 平成28年度 約17600人 保険税の納付率は? 平成28年度 約71% 国民健康保険者の健康診断受診者数について 一体 どれだけの人が受診されているの? 平成28年度の場合 4104人 24.5% 越前市の受診率目標は? 平成28年度の目標値 50.0%



何故 受診者数の目標値と実績にこれだけの大きな格差が生まれるの? 国民健康保険の加入者は自営業者や高齢者が大部分を占めておられます。受診しやすい環境整備が出来ていないのではないのでしょうか。



健康診断(イメージ)



越前市AW-スポーツアリーナの完成式 8月11日 (越前市の新体育館の名称)

頑張る児童...越前市!

小学生陸上全国大会出場!
少年少女バレーボール全国大会出場!

福井しあわせ元気国体に向けて新・体育館も完成しました。越前市の児童たちも越前市をアピールしようと頑張っています。

- 小学生陸上競技 横浜大会
- 福井県代表 北日野小学校(400mリレー)
- 5位入賞! タイム50秒69 県新記録
- 少女バレーボール全国大会 県代表決定
- 北日野少女バレーボールクラブ

川崎としゆきと北陸新幹線南越駅(仮称)

9月定例議会

【一般質問】



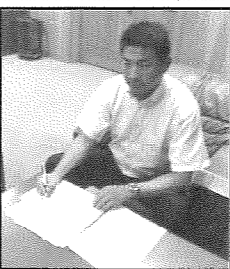
南越駅(仮称)周辺イメージ図

新幹線南越駅(仮称)が越前市に設置 丹南全地域を共同企業体として 観光・物産の一大拠点構想を。

南越駅(仮称)周辺整備にはまず用地が不可欠です。8月3日より整備に必要とする用地測量に着手しています。引き続き8月21日から現地での測量作業が進められています。その結果、整備に必要な用地の確定がされます。その結果をもとに、今後用地収納に関する協議に進んでいくことになります。

越前市の未来像が市民の皆さんには不透明だけが残っています。

写真(上)のように駅前広場の構想が発表されています。しかし、市民の多くの皆さんは「一体どこで行われるのか? 何をやるのか? 一体どこで何が行われるのか? 何をやるのか? 一体どこで何が行われるのか?」という疑問を抱かれています。情報が伝わって来ないという状況です。その原因は一体どこにあるのでしょうか?



現場主義をモットー 越前市長

越前市のトップの考えている 将来の越前市の街創り構想の青写真が市民の皆さん それぞれに見えていないのだから、と察します。これまで以上に地域の皆さんの前に出て市長自らの考えと「創造」と「夢」を語っていただくことを望まれているのではないのでしょうか。

北陸新幹線・夢ある越前市の未来図とは?

南越駅(仮称)前広場の整備と越前市・丹南地域の観光事業の未来は?

【回答】(まちづくり・総合交通対策課) 「道の駅」の整備スケジュールにつきましては、観光交流センター(仮称)の場合来年度からその内容や配置などの検討をまいります。平成32年度~33年度にかけて建築工事を実施し、33年度末の完成を目指しています。

【川崎としゆき】

「道の駅」については、丹南地域の玄関口として、二市三町の特産物や伝統産業などを紹介するだけでなく、それらの体験学習なども出来る場を設けなければ付加価値は生まれません。そのためには越前市がリーダーシップを発揮して近隣市町村と連携した未来図を創っていく必要があるのではないのでしょうか。

「夢」のある構想にみる越前市の未来図

「市長! 第一恐竜博物館の誘致に乗り出せないのか?」

【回答】(まちづくり・総合交通対策課) 具体的な施設名については、現時点では言及しませんが、南越駅(仮称)の周辺に「広域高次都市機能」すなわち「丹南地域のみならず県内外からの来場者を対象とした広域交流施設 及び 連携拠点としてふさわしい機能」を備えた施設の誘導を図っていくことは非常に重要です。今後、福井県などの理解と支援を得て積極的な取り組みを行っていきたく考えています。



【川崎としゆき】 南越駅(仮称)の駅前広場周辺に「第2恐竜博物館」を誘致するなどの「夢」を持てる未来構想が重要なのではないのでしょうか? この恐竜博物館誘致はひとつの例ですが、知事の意向では既存の恐竜博物館に隣接する地域、あるいは近隣地に設置したいとの事ですが、

この恐竜博物館はひとつの例としても、越前市には市民の皆さんがそれぞれ夢が持てる将来像・街づくり構想が必要なのではないのでしょうか? 伝統文化と産業を県内外に発信 新庁舎の建設現場にて石垣などを含めた府中城の遺構が発掘されています。

郷土の歴史を大切に、と考えている方々から遺跡の保存の声が上がっています。越前市ではすべて撤去してその一部分を別の場所にて復元する、とのことですが、これらの遺跡をすべて新幹線の駅前に移してそこに当時の建物を復元する手段もあるのではないのでしょうか。往古の越前府中と伝統産業を連結させれば、より付加価値も生まれてくるのではないのでしょうか。『夢ある丹南地域』固定観念にとらわれない整備計画が大切なのではないかと考えます。



眠りからさめた「府中城」の遺構