



<No.1>

北千福町17唐松公園北側角

新設のアパートの見通しが悪く、東側からの車が見えにくく危険。

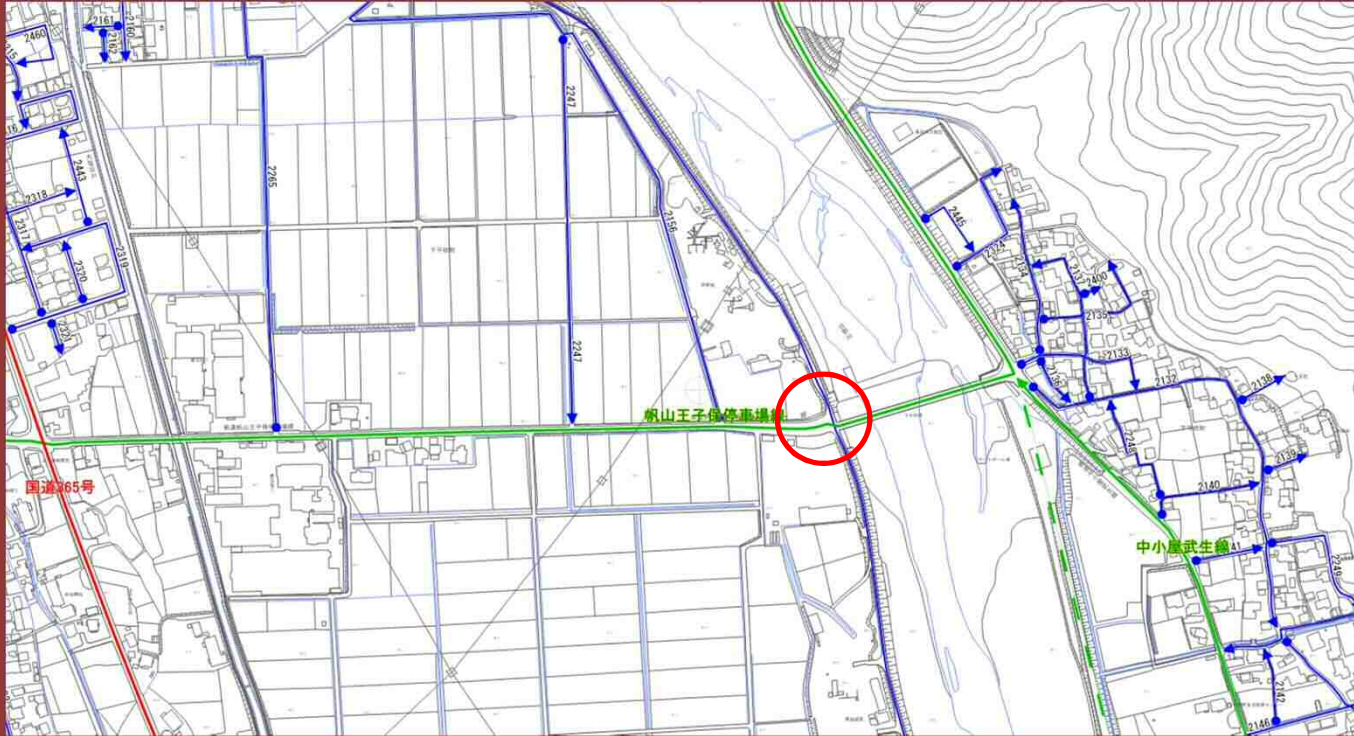
【要望】

ミラーの設置

【対策】

ミラー設置済





<No.2>

下平吹町18-1

登下校時から大型ダンプカーの往来が多く、信号や横断歩道も無いので道を渡る児童が非常に危険。

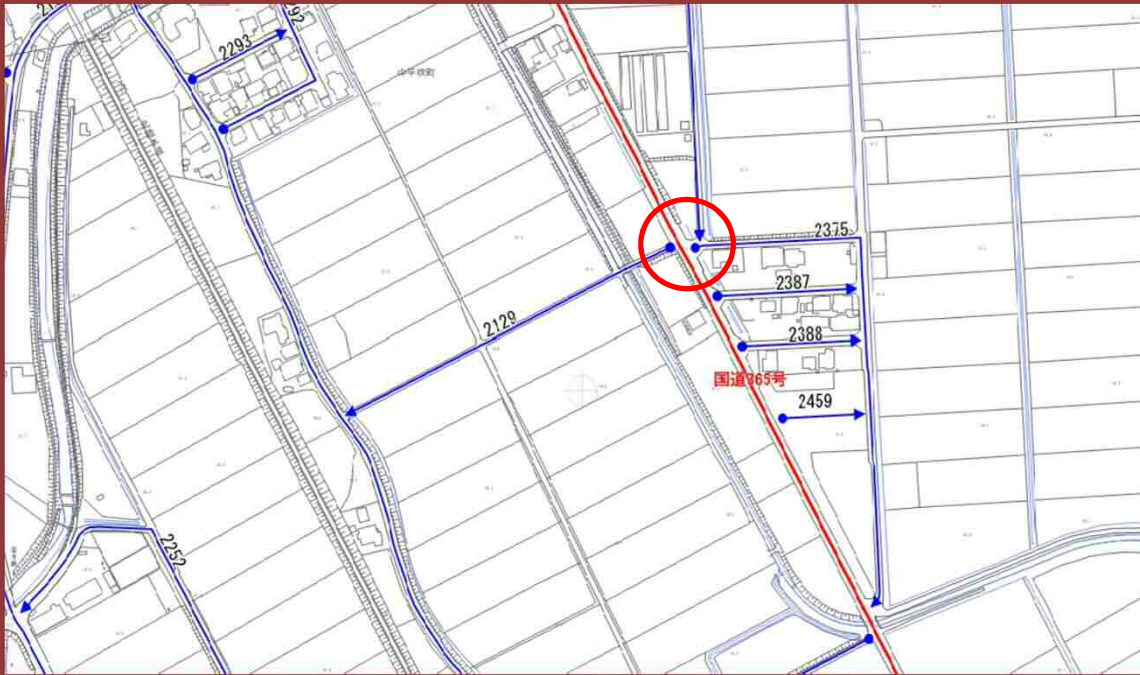
【要望】

横断歩道、注意喚起看板設置

【対策】

「一旦停止、自転車通過直進」の看板の塗り直しと横断指導線の設置





<No.3>

中平吹町地係 国道365号

通勤・通学時間帯は交通量も多く、一旦停止する車両も少なく通学児童が横断歩道をなかなか渡ることができない。通行する車両スピードも速く、横断待機中の児童の安全確保が必要。

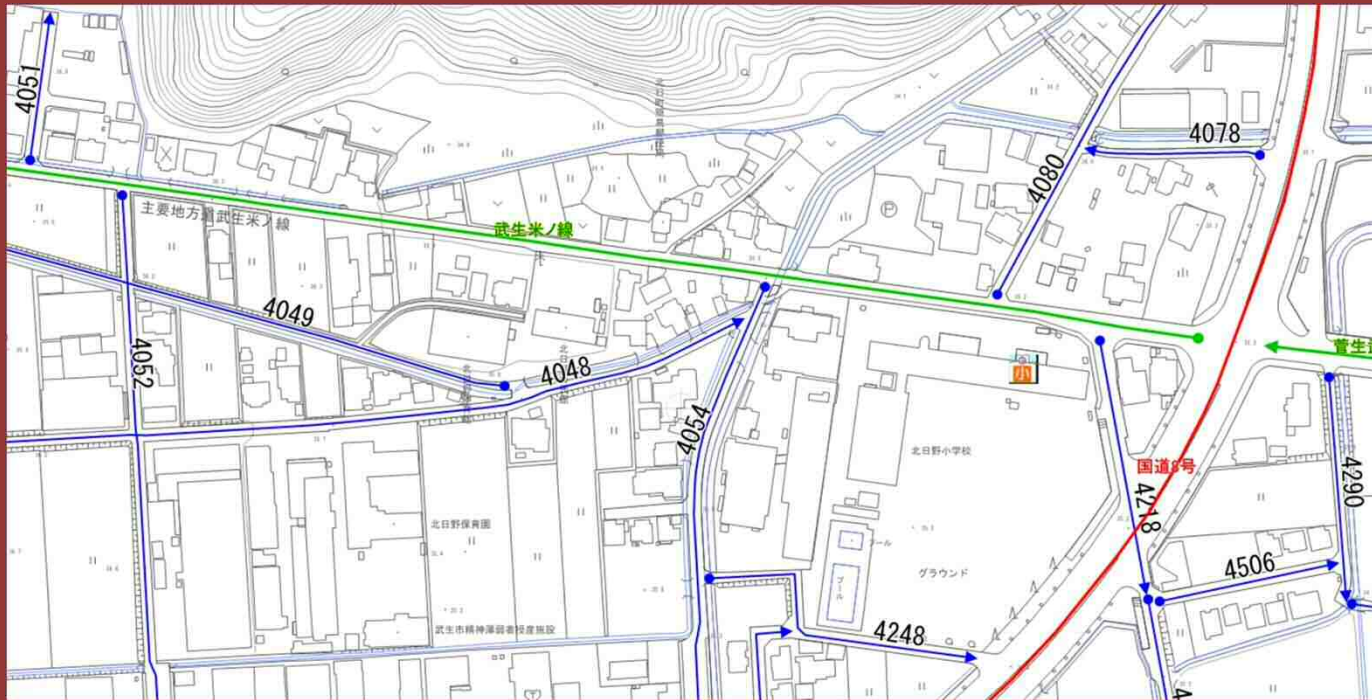
【要望】

路側帯に安全帯の設置

【対策】

路面標示を塗り替えし、横断者注意のマークをし、また、学校には、横断する児童用に携帯用横断旗を配布した。





<No.4>

矢放町21-11(北日野公民館裏)

登下校時は、出勤や保育園の送迎の時間と重なるため、車両の数が多し。道路を横断するのに、横断歩道がないので危険である。

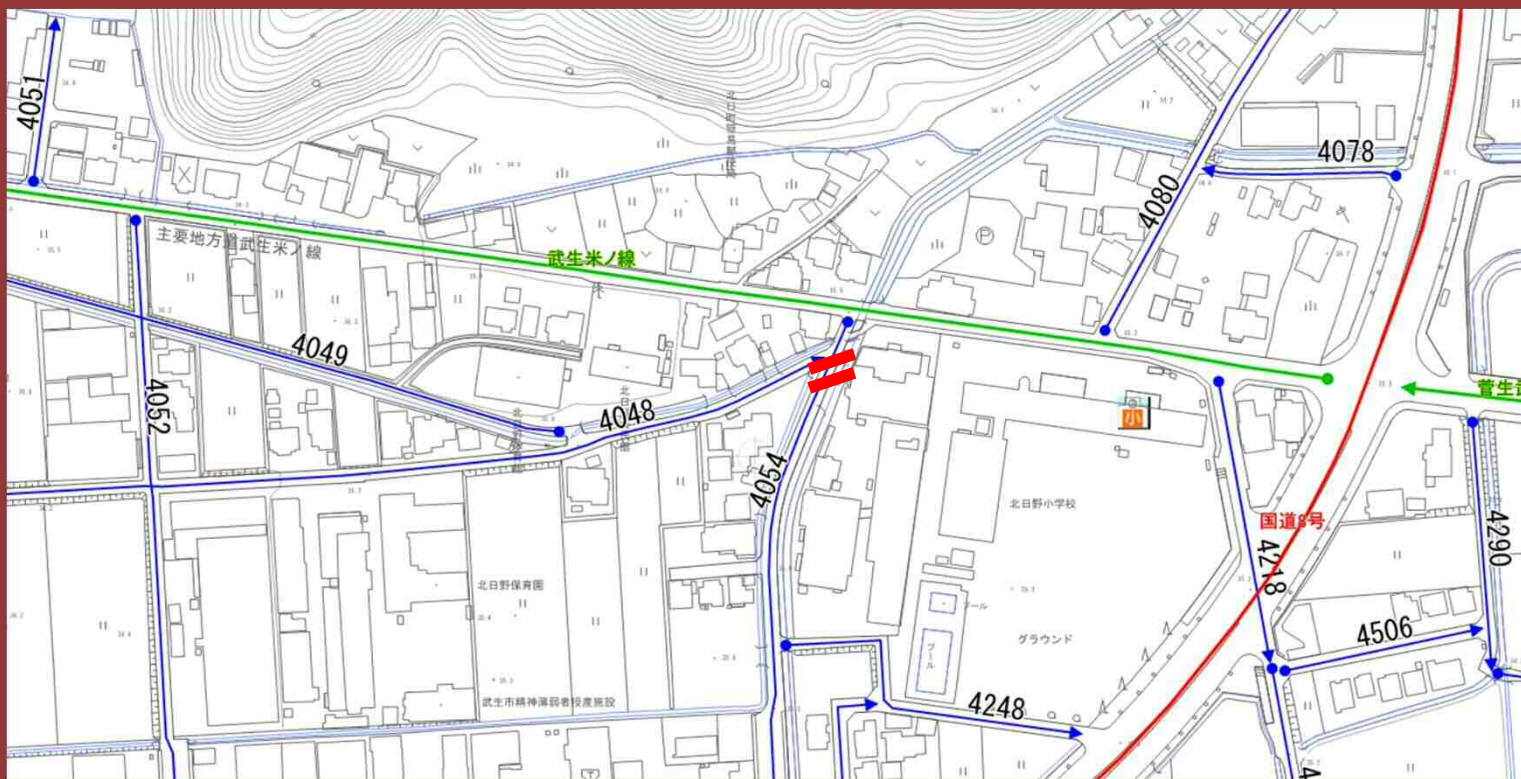
【要望】

横断歩道又は簡易二重線の設置(赤線→)

【対策】

南北ではなく、東西に横断指導線を設置(白線→)
認定こども園北日野の横断歩道からグリーンベルトを再設置





<No.5>

小野谷町2-30-1(旧ワールドユニオン横)

登下校時は、出勤や保育園の送迎の時間と重なり、
県道からの車両も合流するため、車両の数が多し。道路
を横断するのに危険である。

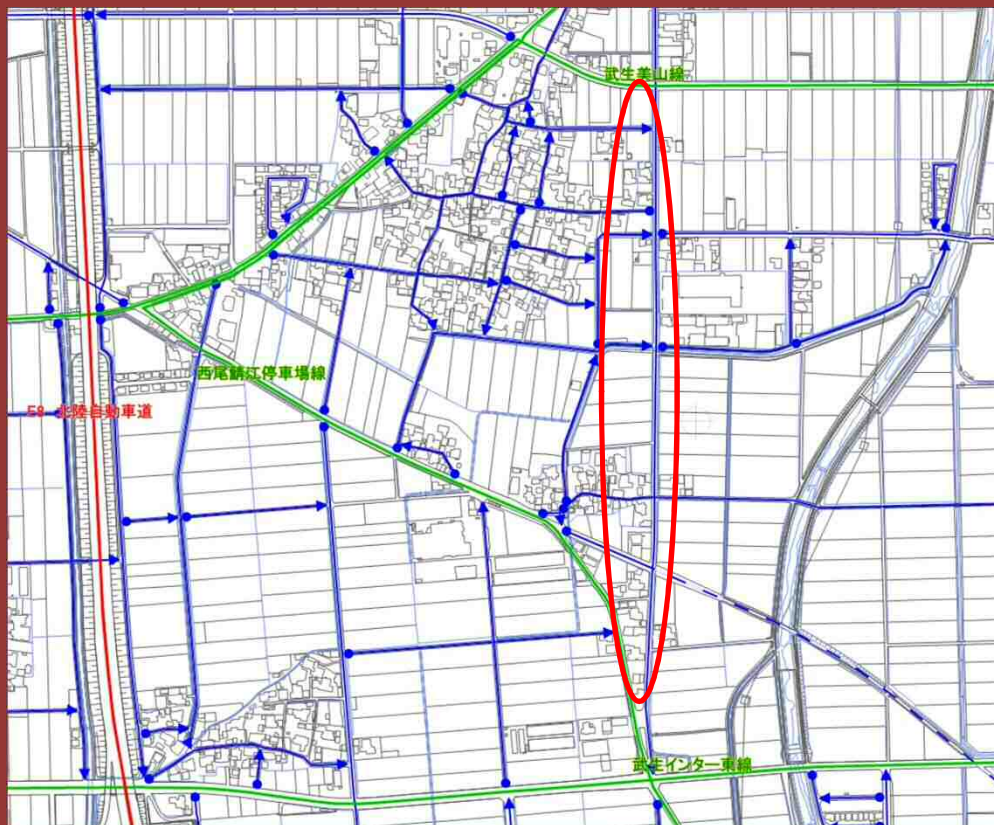
【要望】

簡易二重線の設置(赤線→)

【対策】

登校は赤線部分で横断しないよう、左側通行(赤丸)
で歩道を使って通学する。





<No.6>

真柄町改善センターから北新庄小学校手前のコンビニローソン付近までの間

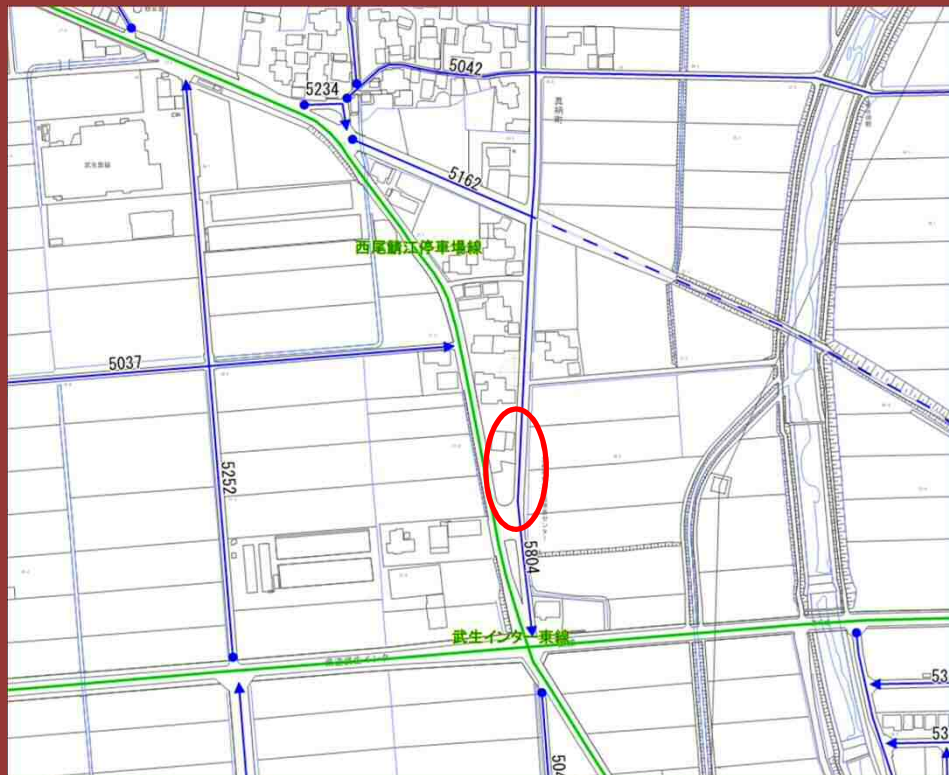
この通学路は、小学生や中学生が多く利用しており、スピードを出す車両も多い。児童は登校も下校も車道の東側を歩いているが、部分的に歩道スペースが狭く、白線が消えている箇所がある。

【要望】

歩道スペースの確保と全面舗装直し

【対策】

全面舗装替えと外側線引き直しを令和5年度以降に検討する。



<No.7>

真柄町改善センター北側のガードレール付近の歩道

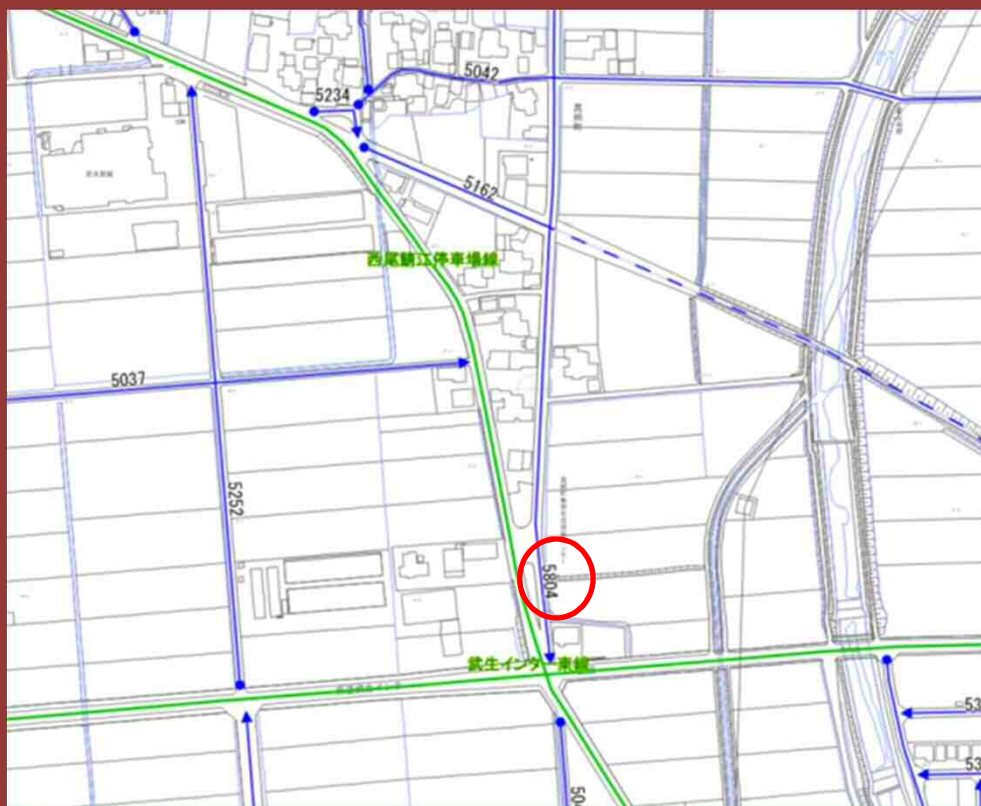
ガードレール付近の歩道スペースがほとんどなく、車両、徒歩、自転車等が通るときにとても危険である。

【要望】

歩道スペースの確保

【対策】

全面舗装替えと外側線引き直しを令和5年度以降に検討する。



<No.8>

真柄町改善センター西側の擁壁
擁壁が破損しており、道に崩落している。

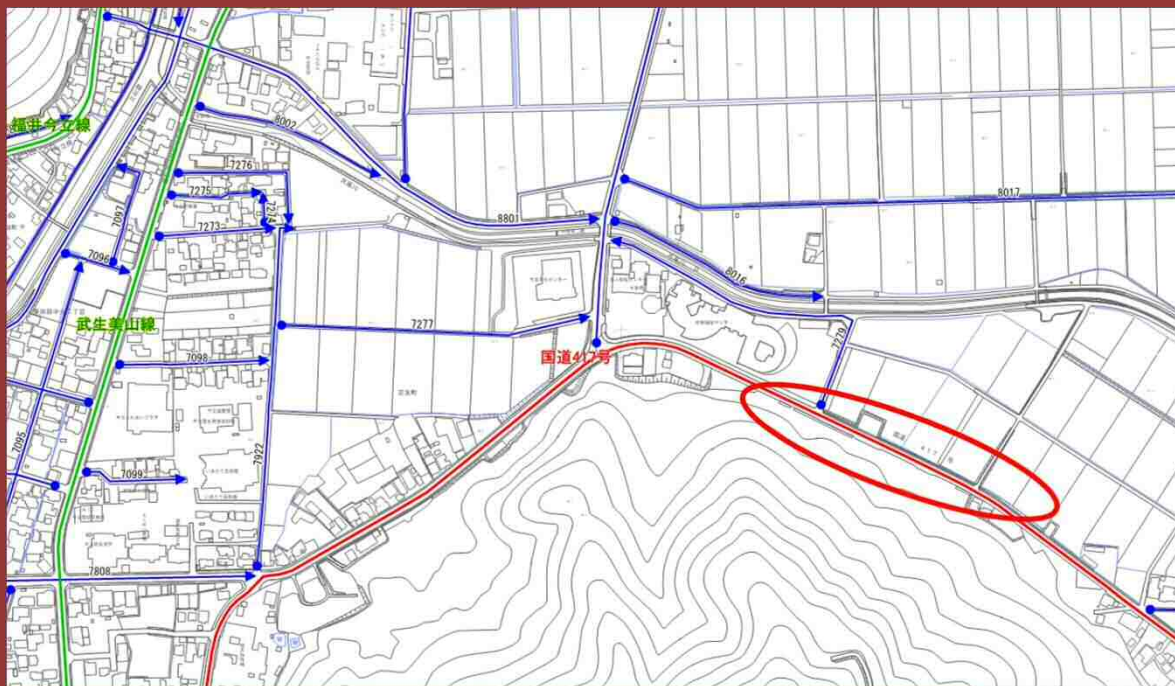
【要望】

擁壁の補修

【対策】

擁壁の補修済





<No.9>

国道417号線

交通量が多く、車のスピードも速い。冬季には雪のため通れないことが多く、自動車がハンドル操作を誤ると歩道に入ってくる可能性もある。

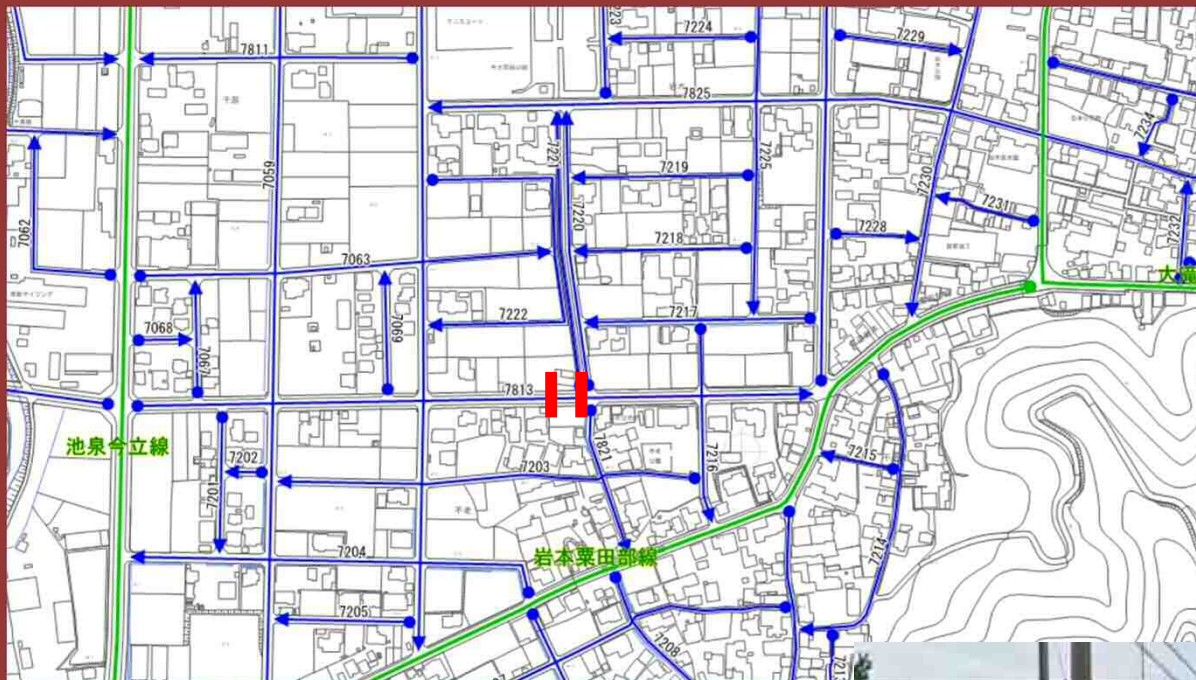
【要望】

バスを利用

【対策】

注意喚起指導と見守り活動を継続する。





<No.10>

不老町6-40付近

通勤時の抜け道になっており、朝の車の交通量が多い。赤丸の地区の児童が通学するためには、横断歩道のない道路を渡らないといけない。

【要望】

横断歩道設置

【対策】

横断指導線の設置済





<No.11>

味真野町と清水頭町の境目 魚友横変則交差点
および、市道5806

味真野小学校方面から市道5806を通過して登下校するとき、交通量が多く、自転車一列走行でも危険。交差点も横断歩道はあるものの、変則交差点のため車から横断者が認識しにくく、渡りにくい。

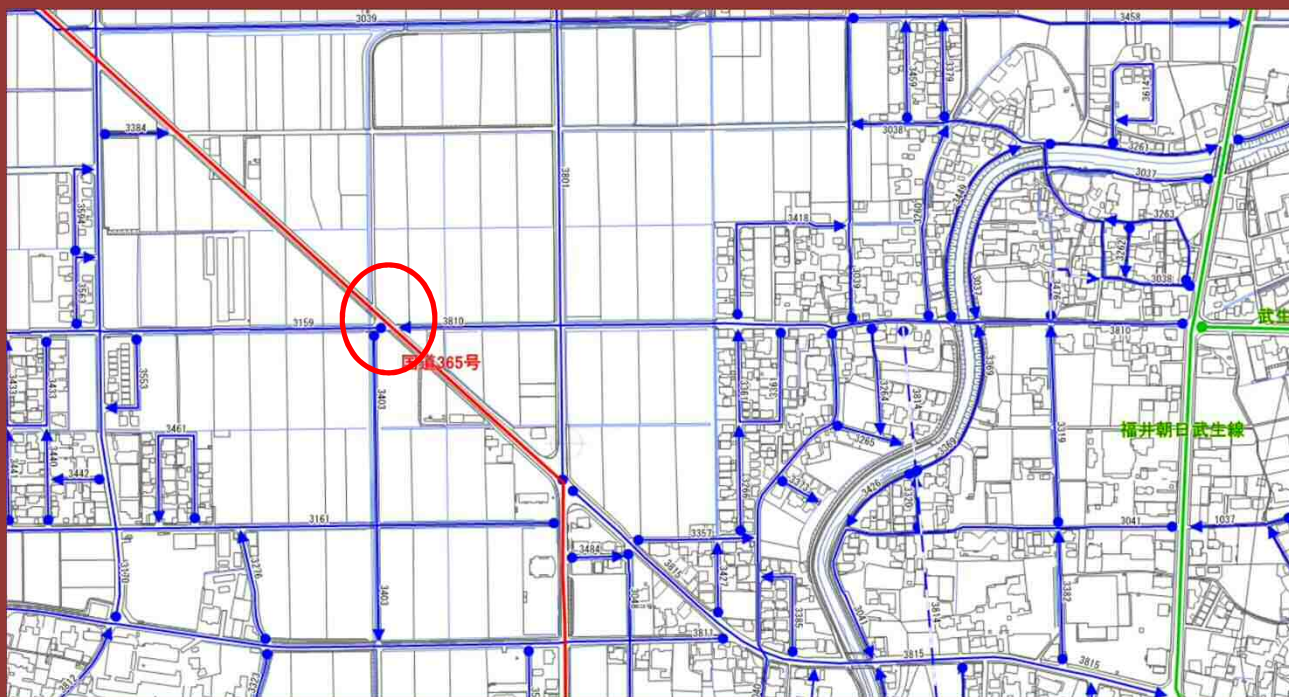
【要望】

路面標示及びグリーンベルト

【対策】

変則交差点から味真野小学校に向かって右側を通り、途中の横断歩道で道を渡り、左側を通るよう（小学校の手前から歩道あり）外側線引き直し済。（↑緑線）





<No.12>

丹生郷町交差点 大虫中央養鶏場付近

現場は直線道路のため、自動車のスピードが極めて速い。生徒の登下校時には、東西両方向から車が絶え間なく通行するため、通学中の自転車が横断しにくい状況である。

【要望】

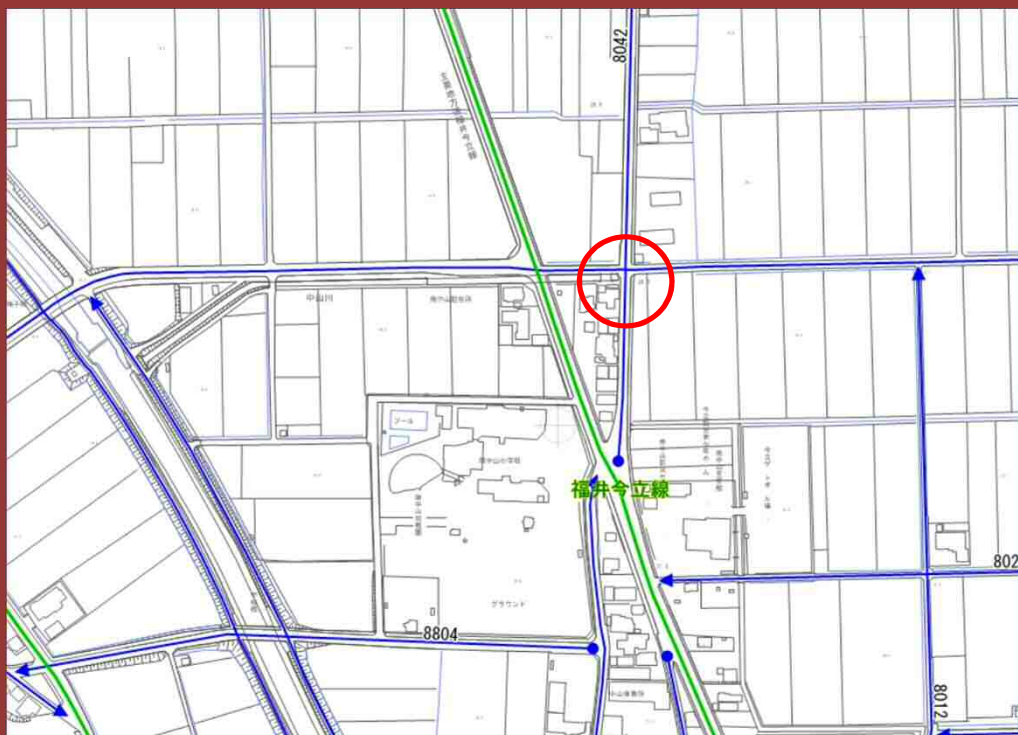
信号機設置要望(押しボタンでもよい)

横断歩道の設置

【対策】

道路形状が単純でないため、信号機が設置できず、また、横断歩道を設置するには溜り場が確保できない。見守り活動を継続。





<No.13>

西庄境町 (株)岩本前の四つ角

服間地区から主要地方道福井・今立線へ向かう車と、同線の裏道として通る車や赤坂町・東・西庄境町から来る生徒が交差する場所で、通行量も多く、朝や夕方に事故が多い所である。横断歩道が道路工事後、アスファルトで一部欠けているのと片側にしかついていない。

【要望】

横断歩道の修理と両側に設置

【対策】

道幅が狭いので横断歩道は片側のみとなっている。