

# 越前市地震防災マップ

越前市では、市民の皆様へ地震発生時のゆれやすさや地域の危険度に関する情報を提供し、事前の備えに役立てていただくため、地震防災マップを作成しました。地震などの自然災害に対しては、日頃からの備えがとても重要です。この防災マップにより、お住まいの地域の状況をご確認いただき、建物の耐震化や家具の転倒防止対策など、日頃からの備えにお役立てください。なお、この防災マップは平成17年3月に内閣府が公表した「地震防災マップ作成技術資料」に基づいて作成しました。

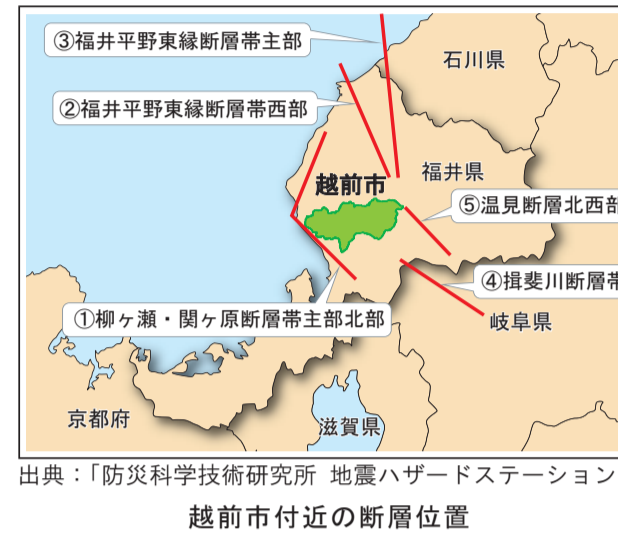
## ゆれやすさマップ

### ゆれやすさマップとは

ゆれやすさマップは、越前市に影響を及ぼす可能性のある地震としてあげられる、

- ①柳ヶ瀬・関ヶ原断層帯主部北部での地震、
- ②福井平野東縁断層帯西部での地震、
- ③福井平野東縁断層帯主部での地震、
- ④揖斐川断層帯での地震、
- ⑤温見断層帯西部での地震、
- ⑥全国どこでも起こりうる直下の地震\*の予測震度を比較し、越前市に及ぼす影響が最大となる予想震度を示したものです。

※未知の断層が直下で動くことも否定しきれないため、そうした地震についても想定しています。



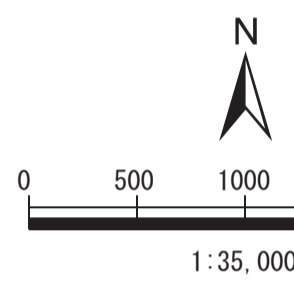
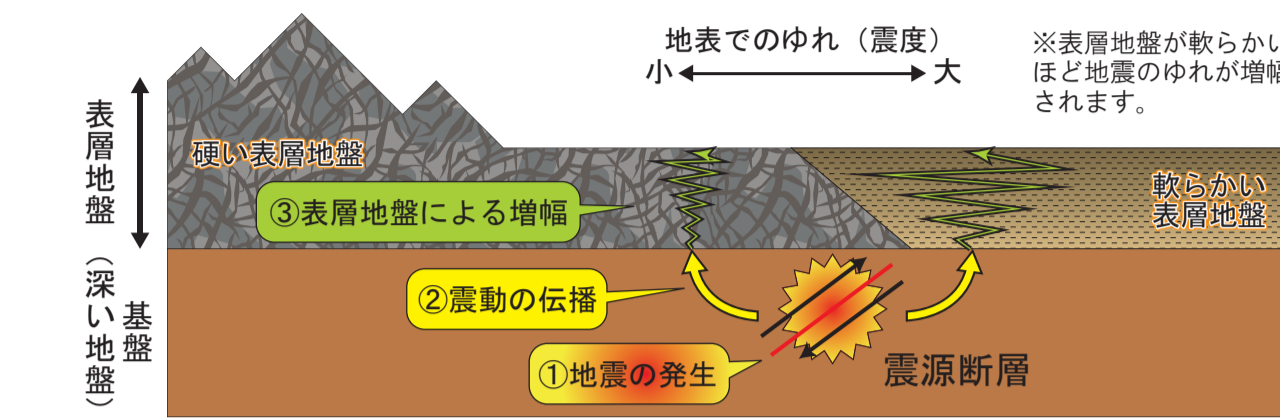
### 地震のゆれについて

#### 地震のゆれは、

- ①震源断層で破壊が起こり（地震の発生）、
- ②その破壊で生じたゆれが地下の岩盤を通じて地表面付近の層に伝わり（震動の伝播）、
- ③表層地盤によってゆれが増幅され地表に伝わります（表層地盤によるゆれの増幅）。

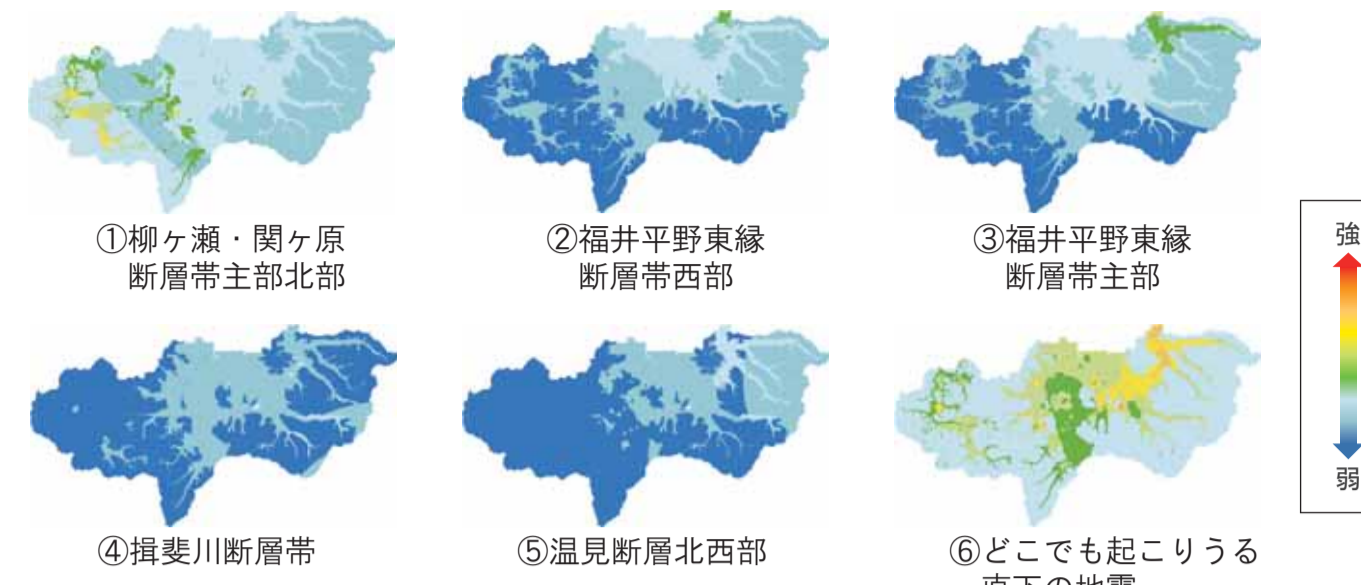
#### ゆれの大きさは、

- 震源断層から地表付近までは、概ね震源断層からの距離に応じて減衰していきます。
- 表層地盤ではゆれの増幅の仕方が表層地盤の特性によって異なります。一般的には、表層地盤が軟らかければゆれは増幅しやすく、硬ければ増幅しにくい傾向があります。
- 地形が大きく変化するような場所では、数十m離れただけでもゆれ方が大きく変わることがあります。



### ゆれやすさマップの作り方

越前市内とその周辺に存在する5つの活断層による震度予測分布と、越前市直下で地震が起こった場合を想定した震度予測分布を重ね合わせて、最大となる震度を表示した図がゆれやすさマップです。越前市を約50m四方のメッシュに区切り、メッシュごとに震度の計算を行っています。



重ね合わせ、6つの地震の最大の震度を採用

### 震度の目安

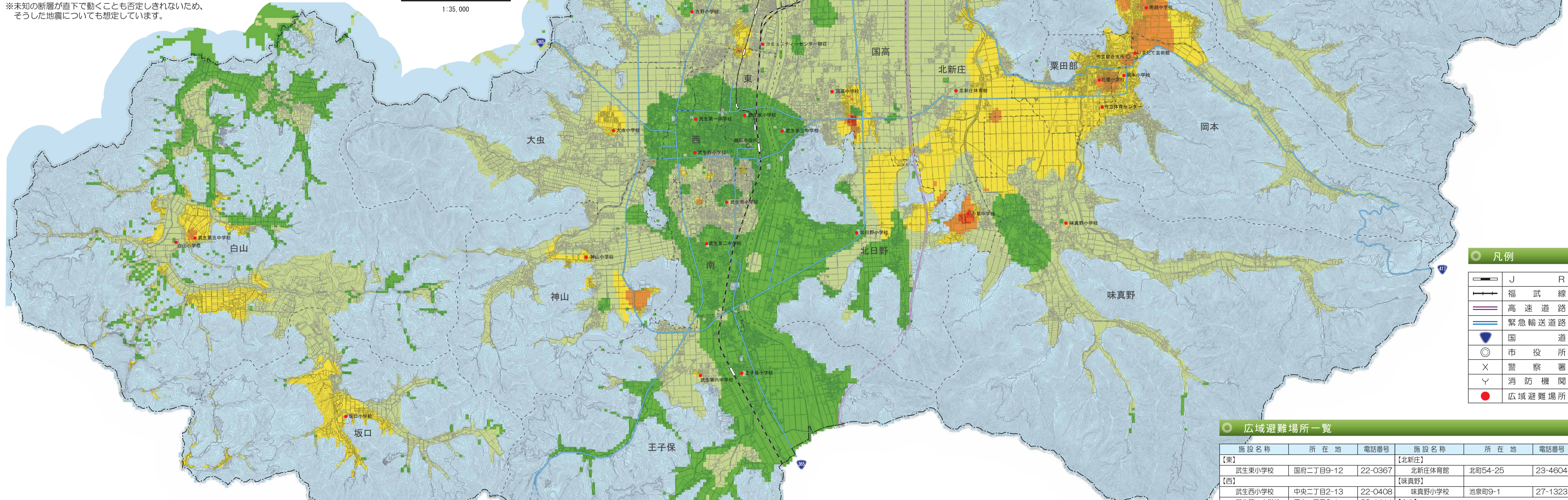
計測震度	震度階
6.5 -	7
6.4	6強
6.3	
6.2	
6.1	6弱
6.0	
5.5 - 5.9	6弱

### 震度とゆれ等の状況

**7** 耐震性の低い木造建物は、傾くものや、倒れるものがさらに多くなる。  
耐震性の高い木造建物も、まれに傾くことがある。  
耐震性の低い鉄筋コンクリート造の建物では、倒れるものが多くなる。

**6強** ●はわないと動くことができない。飛ばされることもある。  
●固定していない家具のほとんどが移動し、倒れるものが増える。  
●耐震性の低い木造建物は、傾くものや、倒れるものが増える。  
●大きな地割れが生じたり、大規模な地すべりや山体の前縁が発生することがある。

**6弱** ●立っていることが困難になる。  
●固定していない家具の大半が移動し、倒れるものもある。ドアが開かなくなることがある。  
●壁のタイルや窓ガラスが破損、落下することがある。  
●耐震性の低い木造建物は、瓦が落下したり、建物が傾いたりすることがある。倒れるものもある。



### 凡例

	J		R
	福 武 線		
	高速道路		
	緊急輸送道路		
	国 道		
	国 役 所		
	警 察 署		
	消 防 機 関		
	広 域 避 難 場 所		

### 広域避難場所一覧

施設名称	所在地	電話番号	施設名称	所在地	電話番号
【東】			【北新庄】		
武生東小学校	国府二丁目9-12	22-0367	北新庄体育館	北町54-25	23-4604
【西】			【味真野】		
武生西小学校	中央二丁目2-13	22-0408	味真野小学校	池泉町9-1	27-1323
武生第一中学校	平出二丁目6-1	23-1411	【白山】		
【南】			白山小学校	都辺町24-2	28-1002
武生南小学校	武生柳町13-20	22-0366	武生第五中学校	都辺町36-73	28-1004
武生第二中学校	妙法寺町42-15	23-1422	【粟田部】		
【神山】			花萱小学校	粟田部町41-12	42-0045
神山小学校	広瀬町102-43	22-1104	いまだて芸術館	粟田部町11-1-1	42-2700
【吉野】			今立体育センター	岩本町1-9	43-1587
吉野小学校	本塚町17-1	22-0192	【岡本】		
コミュニティセンター	家久町105-10-1	23-3436	岡本小学校	定友町10-15	42-0101
【国高】			【南中山】		
国高小学校	国高一丁目15-5	22-1045	南越中学校	野間町28-4	42-1870
武生第三中学校	村園二丁目3-56	23-1433	【服間】		
【大虫】			服間小学校	藤木町12-11	42-1002
大虫小学校	高森町14-15	22-1109			
【坂口】					
坂口小学校	湯谷町24-25	28-1808			
【王子保】					
王子保小学校	今徳町5-14	22-1293			
武生第六中学校	四郎丸町16-1	22-1462			
【北日野】					
北日野小学校	小野谷町2-2	22-1095			
万葉中学校	西尾町48-18	27-1258			

### 地震発生時の心構え

**地震発生** 1~2分 3分 5分 数時間 3日くらい

- まず、身を守る机の下などへ、あわてず外に飛び出さない。
- 脱出口を見つける。ドア、窓を開ける。
- 寝をはく室内に散乱したガラスの破片などから足を守る。
- 火元を確認する火が出たら落ち着いて初期消火。
- 家族の安全を確認する倒れた家具の下敷きなどでケガをしていないか。
- 隣近所に声をかけるけが人・行方不明者の確認、救出・救護。
- 近所に火が出ていたら初期消火大声で知らせる。消火器を使う。バケツリレーをする（風呂に水をためておく）。
- 正しい情報をつかむラジオなどで情報を聞く。
- 電話はなるべく使わない緊急連絡電話が優先。安否確認は『災害用伝言ダイヤル171』で。
- 家屋倒壊などの危険があれば避難避難するときはガス栓を閉め、ブレーカーを落とす。
- 水・食料を家から持ち出す
- 壊れた家には入らない無理をして、二次災害を起こしてはいけません。
- 災害情報・被害情報の収集

### 災害用伝言サービス

【災害用伝言ダイヤル】（一般の電話機、公衆電話、携帯電話などで利用できます）  
⇒ 171 にダイヤルして伝言を録音・再生することができます。

**伝言の録音方法**  
171 にダイヤル  
音声ガイダンスが流れる。  
録音の場合 1  
音声ガイダンスが流れる。  
ご自分の電話番号を入力  
XXXXXX XX XXXXX

**伝言の再生方法**  
171 にダイヤル  
音声ガイダンスが流れる。  
再生の場合 2  
音声ガイダンスが流れる。  
被災地の人の電話番号を入力  
XXXXXX XX XXXXX

【災害用伝言板】（携帯電話、PHSで利用できます）  
⇒ トップメニューの「災害用伝言板」から伝言を登録・閲覧することができます。



この地図についてのお問い合わせは  
**越前市役所 建設部建築住宅課**  
TEL (0778) 22-3074  
災害時は **越前市災害対策本部** まで