

# 南越駅周辺まちづくり計画

## 参考資料

参考資料A 南越駅周辺まちづくり計画策定委員会 委員名簿

|    | 区分       | 名前     | 役職                                 |
|----|----------|--------|------------------------------------|
| 1  | 学識経験者    | 南保 勝   | 福井県立大学 地域経済研究所 所長・教授               |
| 2  | 学識経験者    | 下川 勇   | 福井工業大学 工学部建築土木工学科 教授               |
| 3  | 有識者      | 西藤 浩一  | 武生商工会議所 専務理事                       |
| 4  | 有識者      | 石原 康宏  | 株式会社 JTB 福井支店 業務課 仕入企画担当課長         |
| 5  | 有識者      | 岡本 晴久  | 株式会社イマジネーションプロみなみかぜ 代表取締役社長        |
| 6  | 有識者      | 山田 宗司  | JR西日本SC開発株式会社 顧問                   |
| 7  | 地域代表     | 美濃 美雄  | 松ヶ鼻土地改良区 理事長                       |
| 8  | 地域代表     | 大塚 孝一  | 北日野地区自治振興会 副会長                     |
| 9  | まちづくり協議会 | 平井 博   | 大屋町                                |
| 10 | まちづくり協議会 | 河端 一幸  | 庄田町                                |
| 11 | まちづくり協議会 | 長谷川 幸  | 葛岡町                                |
| 12 | 市内若手経営者  | 三田村 哲郎 | 武生青年会議所 理事                         |
| 13 | 市内若者     | 酒井 彩華  | 仁愛大学生                              |
| 14 | 関係行政機関   | 龍田 光幸  | 福井県 地域戦略部副部長                       |
| 15 | 関係行政機関   | 小川 俊昭  | 福井県 丹南土木事務所長（平成31年1月30日～令和元年5月31日） |
| 16 | 関係行政機関   | 勝木 勘充  | 福井県 丹南土木事務所長（令和元年6月1日～）            |

参考資料B 南越駅周辺まちづくり計画策定委員会 開催履歴

第1回 平成31年1月30日(水) 北日野公民館 講堂  
(委員委嘱・委員長選出)

北陸新幹線の整備状況について  
南越駅(仮称)周辺の現状について

第2回 令和元年5月29日(水) 越前市福祉健康センター多目的ホール  
まちづくり計画の方向性と可能性調査の実施について

第3回 令和元年8月30日(金) 越前市役所 大会議室  
道の駅について  
仁愛大学 アンケート結果について  
南越駅周辺まちづくり計画について  
全体構成  
現況の把握・まちづくりの方向性  
市場調査  
今後の進め方

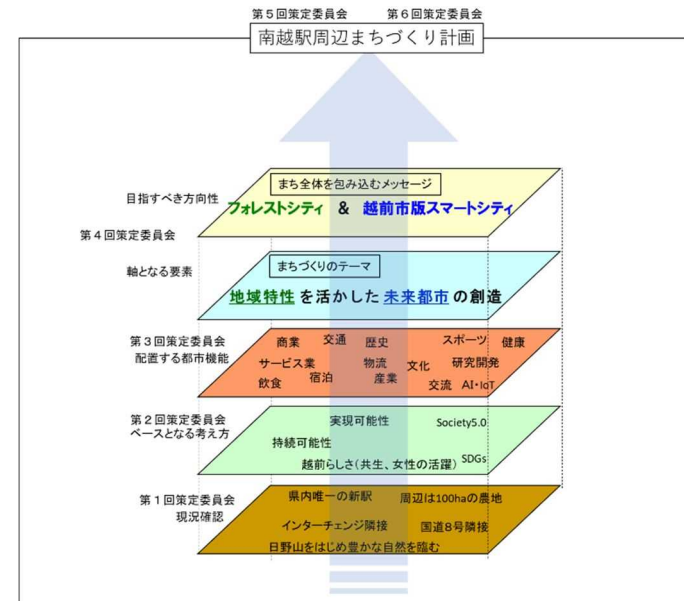
第4回 令和元年11月18日(月) 市民プラザたけふ 多目的室1  
市場調査の結果について  
まちづくりを実現するための方策について  
まちづくりの軸となる要素と目指すべき方向性について

第5回 令和元年12月23日(月) 市民プラザたけふ 多目的室1

第4回資料の修正について  
計画策定後の実行体制について  
まちづくり計画の構成について  
パブリックコメントについて

(開催予定)

(第6回 令和2年2月7日(木) 市民プラザたけふ 多目的室1)  
(パブリックコメントの結果について)

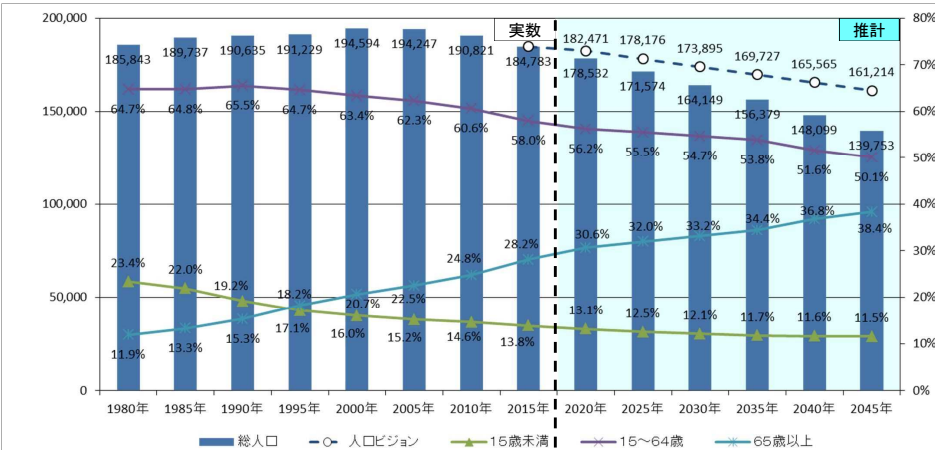


# 参考資料C 現況分析 (1) 人口動向について

## ○人口減少、長寿命化

- ・丹南地域（越前市、鯖江市、池田町、南越前町、越前町）の総人口は2015年で約184千人。
- ・今後、人口減少が進み、丹南地域の2045年総人口は約139千人(2015年比76%)まで減少すると推計されている。(国立社会保障・人口問題研究所)
- ・長寿命化時代を迎え、高齢者率は今後も伸びると推計されている。
- ・丹南地域の各市町の人口ビジョンでの分析では、各市町の人口対策により丹南地域の2045年総人口は、約161千人(2015年比86%)までの減少としている。

### ■丹南地域の人口推移



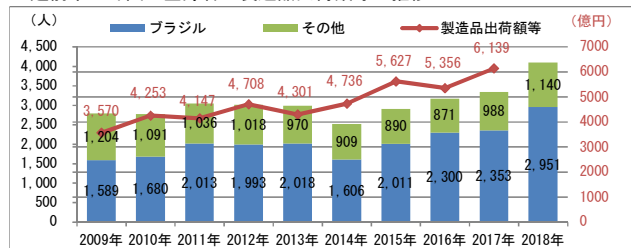
| 丹南地域   | 1980年   | 1985年   | 1990年   | 1995年   | 2000年   | 2005年   | 2010年   | 2015年   | 2020年   | 2025年   | 2030年   | 2035年   | 2040年   | 2045年   |
|--------|---------|---------|---------|---------|---------|---------|---------|---------|---------|---------|---------|---------|---------|---------|
| 総人口    | 185,843 | 189,737 | 190,685 | 191,229 | 194,594 | 194,247 | 190,821 | 184,783 | 178,532 | 171,574 | 164,149 | 156,379 | 148,099 | 139,753 |
| 15歳未満  | 43,445  | 41,650  | 36,625  | 32,761  | 31,052  | 29,432  | 27,751  | 25,466  | 23,470  | 21,429  | 19,804  | 18,321  | 17,180  | 16,118  |
| 15～64歳 | 120,307 | 122,897 | 124,922 | 123,627 | 123,259 | 121,011 | 115,463 | 106,651 | 100,370 | 95,262  | 89,835  | 84,205  | 76,410  | 70,002  |
| 65歳以上  | 22,088  | 25,190  | 29,074  | 34,825  | 40,209  | 43,790  | 47,204  | 51,831  | 54,692  | 54,883  | 54,510  | 53,853  | 54,509  | 53,633  |
| 人口ビジョン | -       | -       | -       | -       | -       | -       | -       | 186,483 | 182,471 | 178,176 | 173,895 | 169,727 | 165,565 | 161,214 |

資料：総人口・年齢別人口：日本の地域別将来推計人口(平成30(2018)年推計)(国立社会保障・人口問題研究所)  
人口ビジョン：越前市、鯖江市、池田町、南越前町、越前町の各人口ビジョンでの推計値の合計

## ○多文化共生

- ・越前市の外国人登録者は、2014年以降伸びており、2018年には4091人で、越前市総人口80,938人の5.1%を占める。
- ・越前市の外国人登録者の内、ブラジル人が7割を占める。
- ・外国人登録者数の推移は製造品出荷額等の推移と同じような動きを示しており、景気の動向に影響を受けている可能性があるが、永住・定住の傾向が近年高まってきている。

### ■越前市の外国人登録者と製造品出荷額等の推移



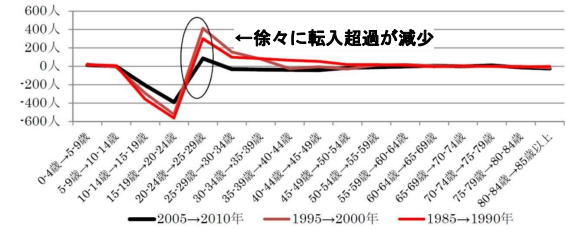
| 越前市       | 2009年  | 2010年  | 2011年  | 2012年  | 2013年  | 2014年  | 2015年  | 2016年  | 2017年  | 2018年  |
|-----------|--------|--------|--------|--------|--------|--------|--------|--------|--------|--------|
| 総人口(人)    | 85,640 | 85,614 | 85,314 | 84,649 | 84,024 | 83,591 | 81,613 | 80,864 | 80,988 | 80,938 |
| 外国人登録者(人) | 2,793  | 2,771  | 3,049  | 3,011  | 2,988  | 2,515  | 2,901  | 3,171  | 3,341  | 4,091  |
| 外国人登録者割合  | 3.3%   | 3.2%   | 3.6%   | 3.6%   | 3.6%   | 3.0%   | 3.6%   | 3.9%   | 4.1%   | 5.1%   |

資料：工業統計調査、越前市統計年鑑

## ○女性のUターン率が低い

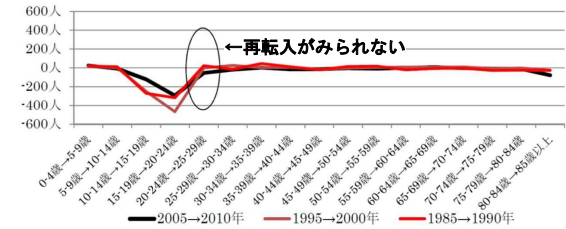
- ・男性の場合、10-24歳で転出超過、25-34歳で転入超過が目立つが、近年転入超過数が減少している。
- ・女性の場合、10-24歳の転出超過は男性と同じだが、25-34歳では男性と異なり転入超過がない。

### ■越前市 年代別人口動態<男>



- ・市外に転出した若年層のUターン率が下がっていることが想定され、女性については以前からその傾向が顕著であるが、近年男性でもその傾向が強くなってきている。

### ■越前市 年代別人口動態<女>



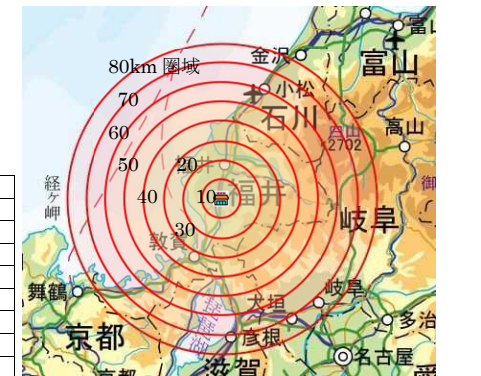
資料：国勢調査

## ○南越駅(仮称)50km圏域に100万人の人口。

- ・20km圏域人口は約30万人。
- ・50km圏域人口は100万人弱。
- ・自動車で1.5時間圏域には約210万人。

### ■南越駅からの圏域と推計人口

| 圏域    | 人口         | 主な都市           |
|-------|------------|----------------|
| 10km圏 | 117,857人   | 越前、鯖江、南越前      |
| 20km圏 | 309,057人   | 福井、池田、越前       |
| 30km圏 | 560,460人   | 大野、永平寺、坂井      |
| 40km圏 | 770,266人   | 敦賀、勝山、あわら      |
| 50km圏 | 980,601人   | 加賀             |
| 60km圏 | 1,230,766人 | 長浜、小松          |
| 70km圏 | 1,791,448人 | 小浜、本巣、山県       |
| 80km圏 | 2,932,431人 | 米原、彦根、白山、大垣、岐阜 |



| 県   | 市    | 所要時間    | 人口       |
|-----|------|---------|----------|
| 滋賀県 | 長浜市  | 1時間 9分  | 11万9千人   |
|     | 米原市  | 1時間 18分 | 3万8千人    |
|     | 彦根市  | 1時間 22分 | 11万3千人   |
| 岐阜県 | 高島市  | 1時間 22分 | 4万9千人    |
|     | 大垣市  | 1時間 30分 | 16万1千人   |
| 石川県 | 加賀市  | 49分     | 6万7千人    |
|     | 小松市  | 1時間 3分  | 10万8千人   |
|     | 白山市  | 1時間 17分 | 11万3千人   |
|     | 能美市  | 1時間 19分 | 5万人      |
|     | 野々市市 | 1時間 22分 | 5万2千人    |
| 福井県 | 金沢市  | 1時間 28分 | 46万4千人   |
|     | 全域   | -       | 77万1千人   |
| 合計  |      |         | 210万5千人※ |

※圏内に存する「市」のみ人口を集計(「町村」は含まず)

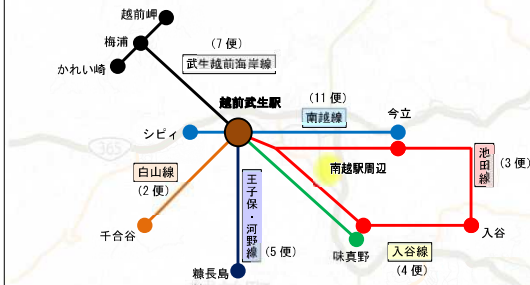
商圏は福井県全域のほか、滋賀県北部、岐阜県西部、石川県中央部が含まれ、商圏人口は約210万人

資料：越前市調べ

## (2) 交通の状況について

### ■越前鉄道バスの便数

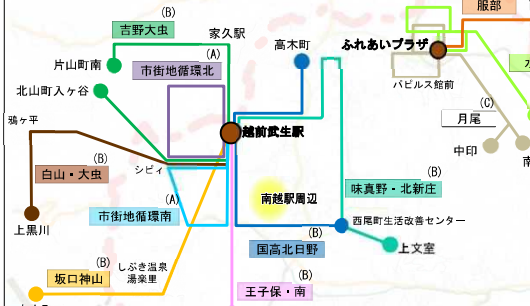
- ・全て武生駅周辺起点:6路線
- ・下り 週191便(平日32便/日)、上り 週190便(平日32便/日)



※( )内は、平日の下り便数  
 ※南越線、池田線については武生駅から今立方方面方向を下りとする

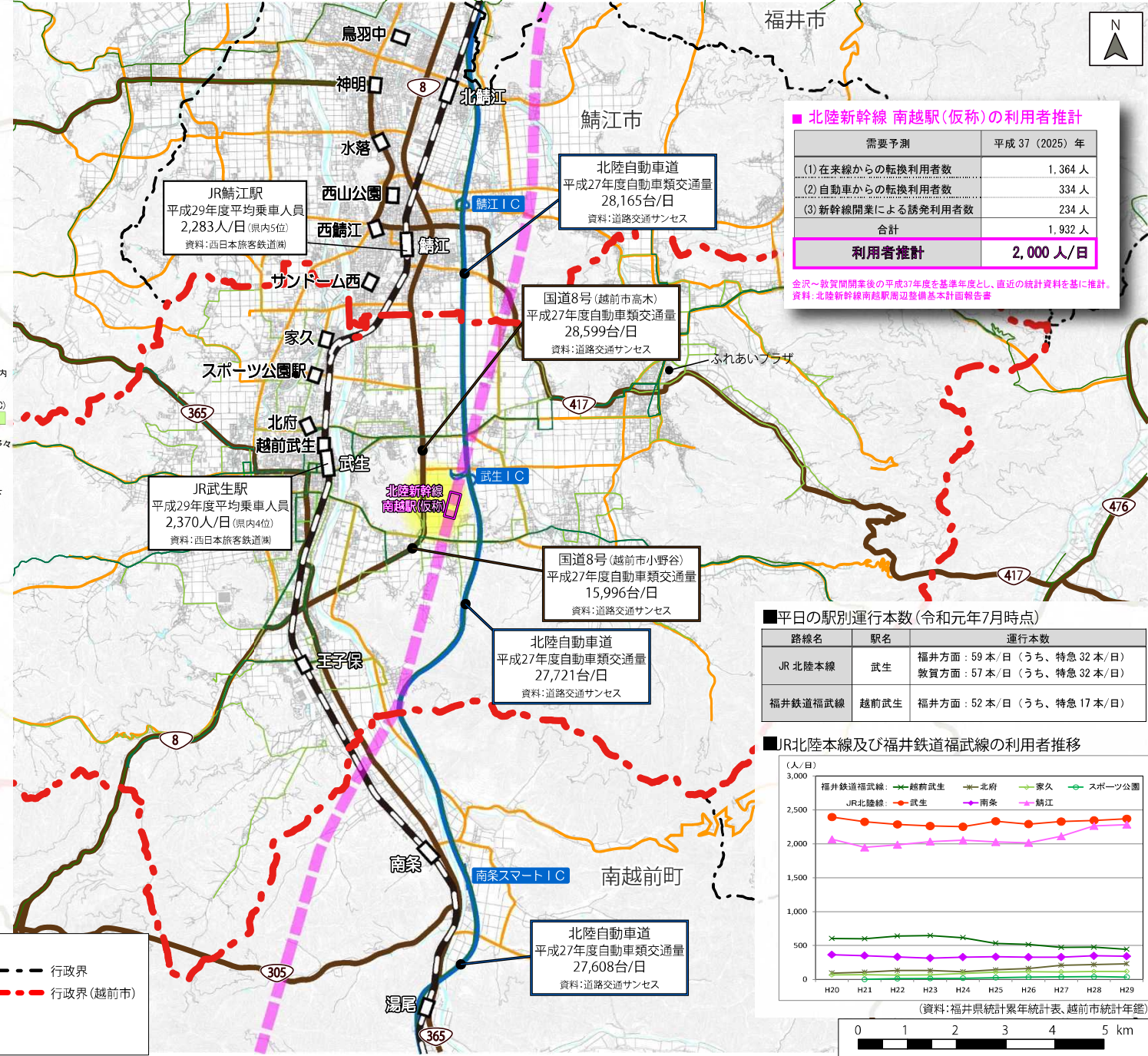
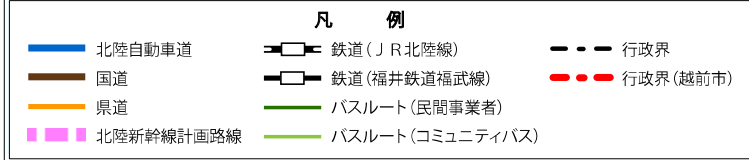
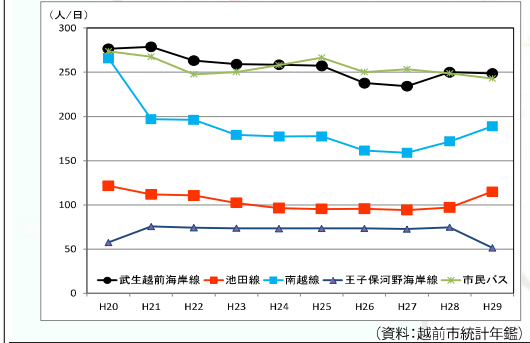
### ■越前市市民バス「のろっさ」の便数

- ・武生駅周辺起点:10路線、週160便、1日24~28便
- ・今立周辺起点:3路線、週75便、1日15便



※( )内は、運行パターン  
 A:週6日、8便/日の運行 B:週2日、4便/日の運行 C:週5日5便/日の運行

### ■バスの利用者推移



### ■北陸新幹線 南越駅(仮称)の利用者推計

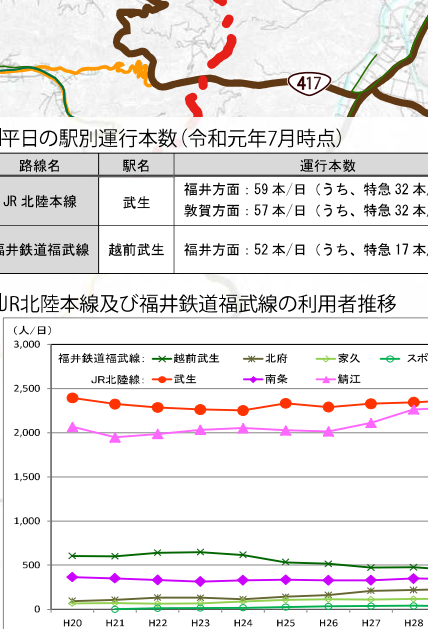
| 需要予測               | 平成 37 (2025) 年   |
|--------------------|------------------|
| (1) 在来線からの転換利用者数   | 1,364 人          |
| (2) 自動車からの転換利用者数   | 334 人            |
| (3) 新幹線開業による誘発利用者数 | 234 人            |
| 合計                 | 1,932 人          |
| <b>利用者推計</b>       | <b>2,000 人/日</b> |

金沢~敦賀間開業後の平成37年度を基準年度とし、直近の統計資料を基に推計。  
 資料:北陸新幹線南越駅周辺整備基本計画報告書

### ■平日の駅別運行本数(令和元年7月時点)

| 路線名     | 駅名   | 運行本数                    |
|---------|------|-------------------------|
| JR北陸本線  | 武生   | 福井方面: 59本/日(うち、特急32本/日) |
|         |      | 敦賀方面: 57本/日(うち、特急32本/日) |
| 福井鉄道福武線 | 越前武生 | 福井方面: 52本/日(うち、特急17本/日) |

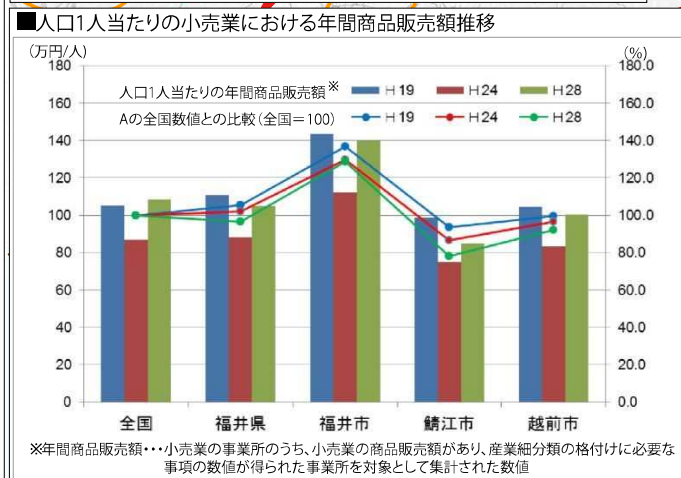
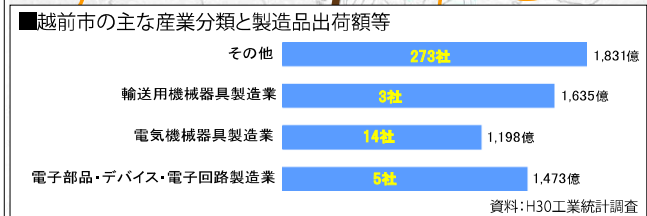
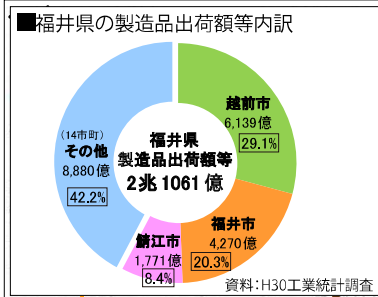
### ■JR北陸本線及び福井鉄道福武線の利用者推移



(資料:福井県統計累年統計表、越前市統計年鑑)



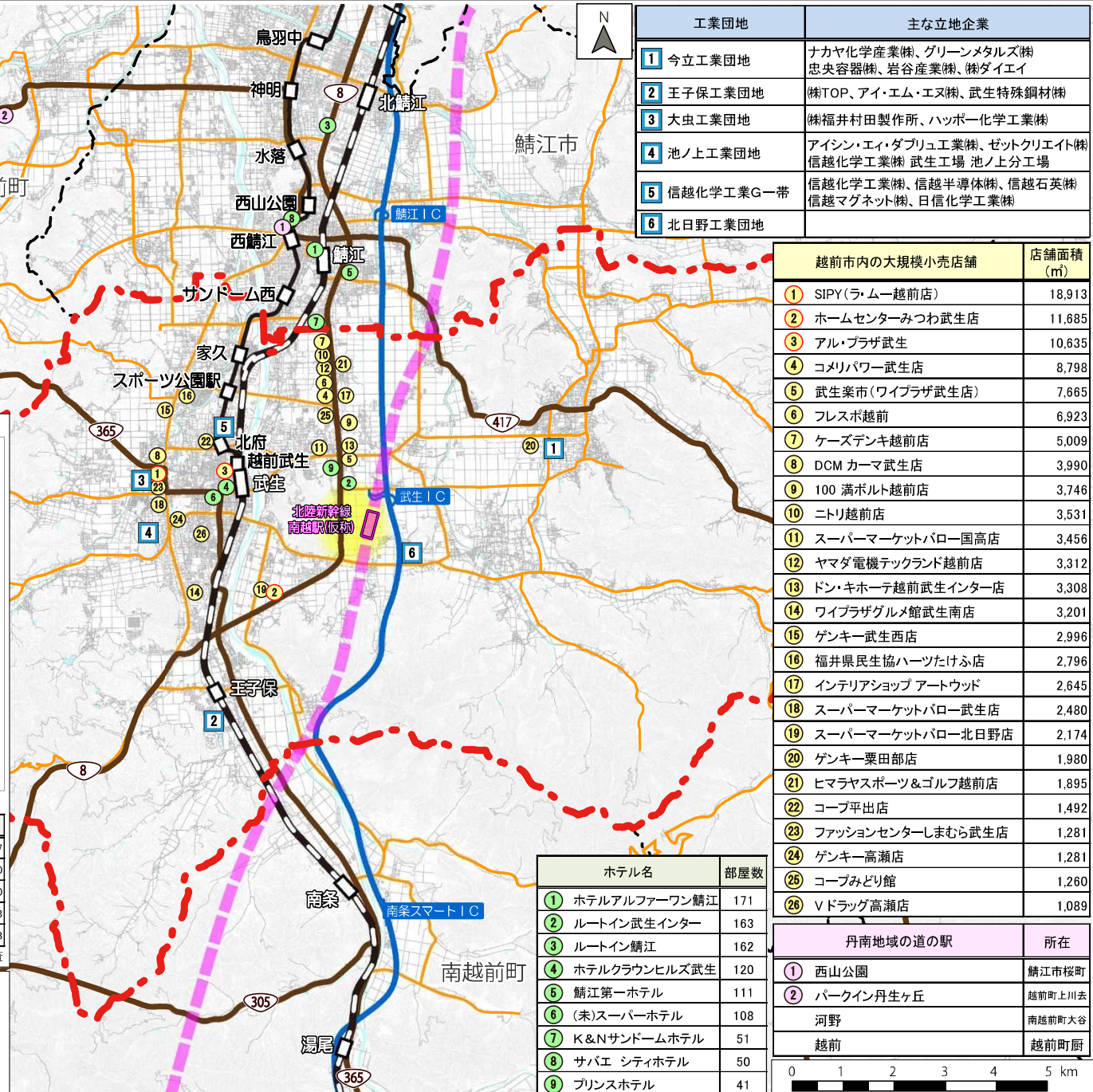
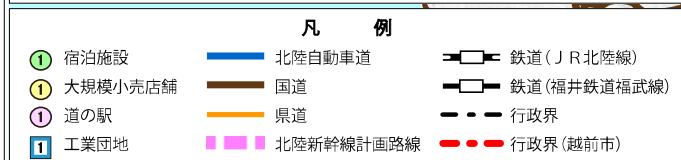
(3) 周辺の民間施設立地状況



○小売業における年間商品販売額

| (百万円) | H19         | H24         | H28         |
|-------|-------------|-------------|-------------|
| 全国    | 134,705,448 | 110,489,863 | 138,015,622 |
| 福井県   | 904,694     | 706,687     | 821,047     |
| 福井市   | 386,054     | 298,620     | 371,293     |
| 鯖江市   | 66,441      | 50,808      | 57,999      |
| 越前市   | 91,137      | 70,679      | 81,115      |

資料: H19: 商業統計調査、H24, 28: 経済センサス活動調査



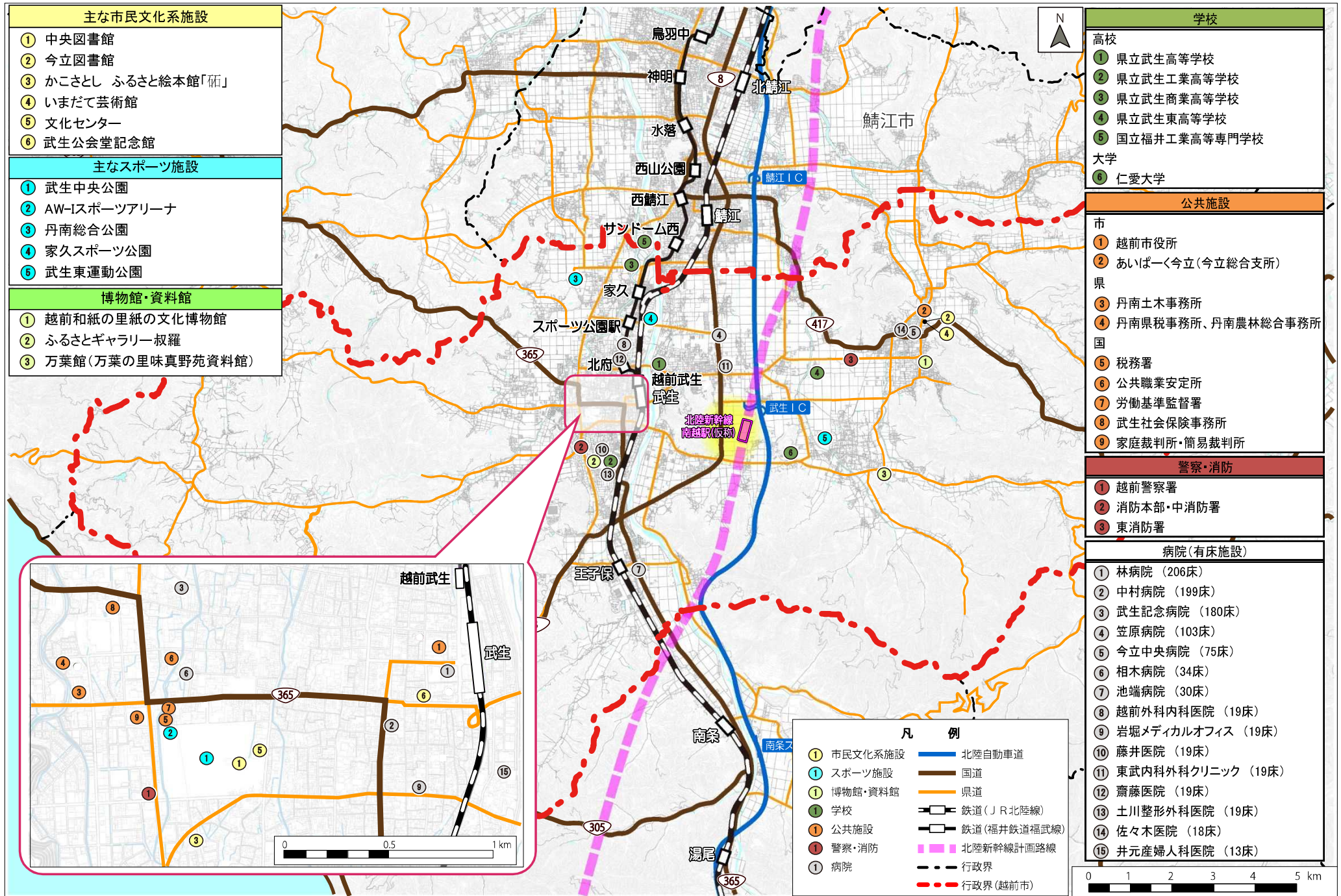
| 工業団地        | 主な立地企業  |
|-------------|---|
| 1 今立工業団地    | ナカヤ化学産業㈱、グリーンメタルズ㈱、忠央容器㈱、岩谷産業㈱、㈱ダイエイ          |
| 2 王子保工業団地   | ㈱TOP、アイ・エム・エヌ㈱、武生特殊鋼材㈱                        |
| 3 大虫工業団地    | ㈱福井村田製作所、ハッポー化学工業㈱                            |
| 4 池ノ上工業団地   | アイシン・エイ・ダブリュ工業㈱、ゼットクリエイト㈱、信越化学工業㈱、武生工場 池ノ上分工場 |
| 5 信越化学工業G一帯 | 信越化学工業㈱、信越半導体㈱、信越石英㈱、信越マグネット㈱、日信化学工業㈱         |
| 6 北日野工業団地   |   |

| 越前市内の大規模小売店舗        | 店舗面積 (㎡) |
|---------------------|----------|
| ① SIPY(ラムー越前店)      | 18,913   |
| ② ホームセンターみつわ武生店     | 11,685   |
| ③ アル・プラザ武生          | 10,635   |
| ④ コメリパワー武生店         | 8,798    |
| ⑤ 武生薬市(ワイプラザ武生店)    | 7,665    |
| ⑥ フレスポ越前            | 6,923    |
| ⑦ ケーズデンキ越前店         | 5,009    |
| ⑧ DCM カーマ武生店        | 3,990    |
| ⑨ 100 満ポルト越前店       | 3,746    |
| ⑩ ニトリ越前店            | 3,531    |
| ⑪ スーパーマーケットパロー国高店   | 3,456    |
| ⑫ ヤマダ電機テックランド越前店    | 3,312    |
| ⑬ ドン・キホーテ越前武生インター店  | 3,308    |
| ⑭ ワイプラザグルメ館武生南店     | 3,201    |
| ⑮ ゲンキー武生西店          | 2,996    |
| ⑯ 福井県民生協ハーツたけふ店     | 2,796    |
| ⑰ インテリアショップ アートウッド  | 2,645    |
| ⑱ スーパーマーケットパロー武生店   | 2,480    |
| ⑲ スーパーマーケットパロー北日野店  | 2,174    |
| ⑳ ゲンキー栗田部店          | 1,980    |
| ㉑ ヒマヤスポーツ&ゴルフ越前店    | 1,895    |
| ㉒ コープ平出店            | 1,492    |
| ㉓ ファッションセンターしまむら武生店 | 1,281    |
| ㉔ ゲンキー高瀬店           | 1,281    |
| ㉕ コープみどり館           | 1,260    |
| ㉖ Vドラッグ高瀬店          | 1,089    |

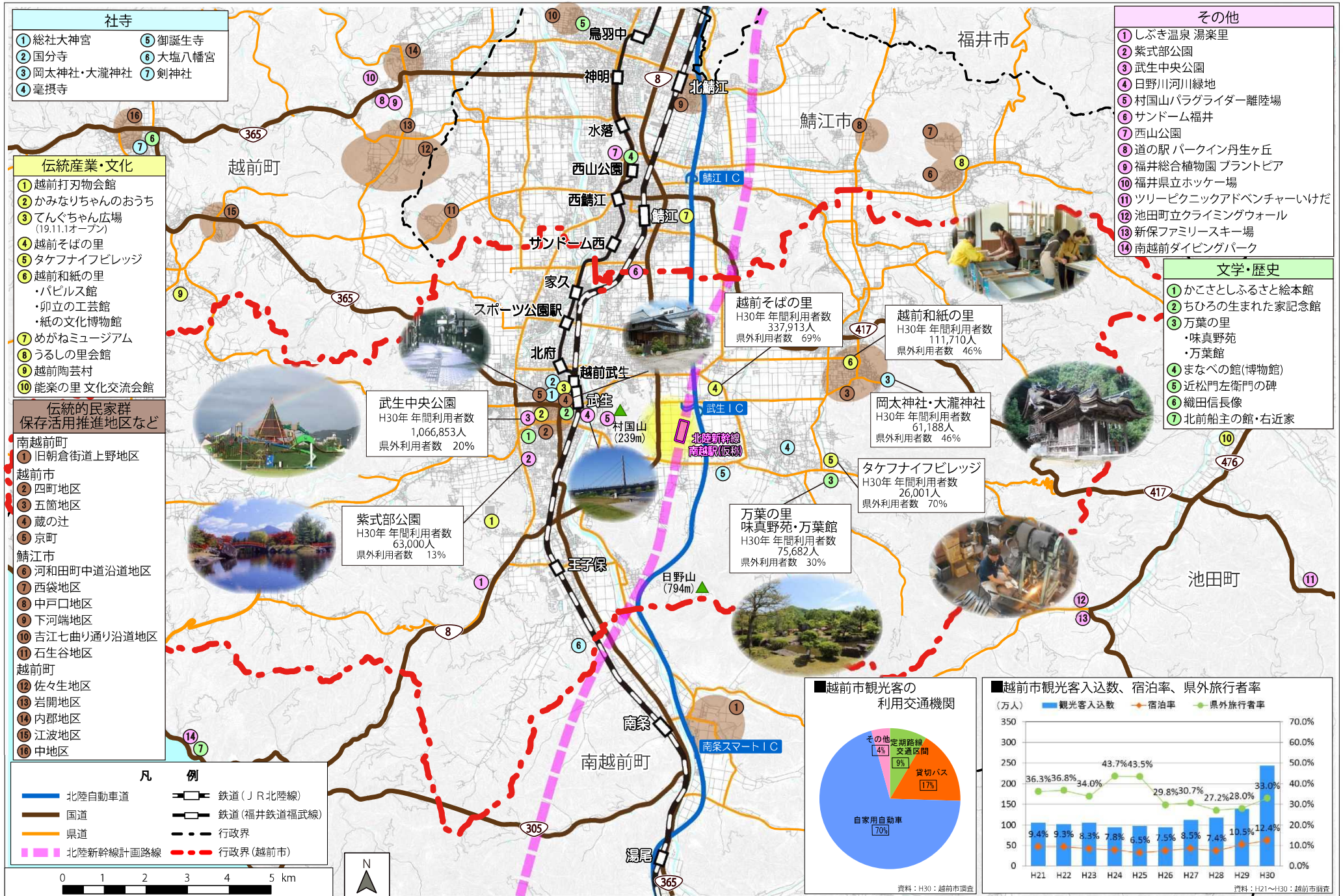
| ホテル名           | 部屋数 |
|----------------|-----|
| ① ホテルアルファワン鯖江  | 171 |
| ② ルートイン武生インター  | 163 |
| ③ ルートイン鯖江      | 162 |
| ④ ホテルクラウンヒルズ武生 | 120 |
| ⑤ 鯖江第一ホテル      | 111 |
| ⑥ (未)スーパーホテル   | 108 |
| ⑦ K&Nサンドームホテル  | 51  |
| ⑧ サバエ シティホテル   | 50  |
| ⑨ プリンスホテル      | 41  |

| 丹南地域の道の駅    | 所在     |
|-------------|--------|
| ① 西山公園      | 鯖江市桜町  |
| ② パークイン丹生ヶ丘 | 越前町上川去 |
| 河野          | 南越前町大谷 |
| 越前          | 越前町厨   |

(4) 周辺の公的施設立地状況



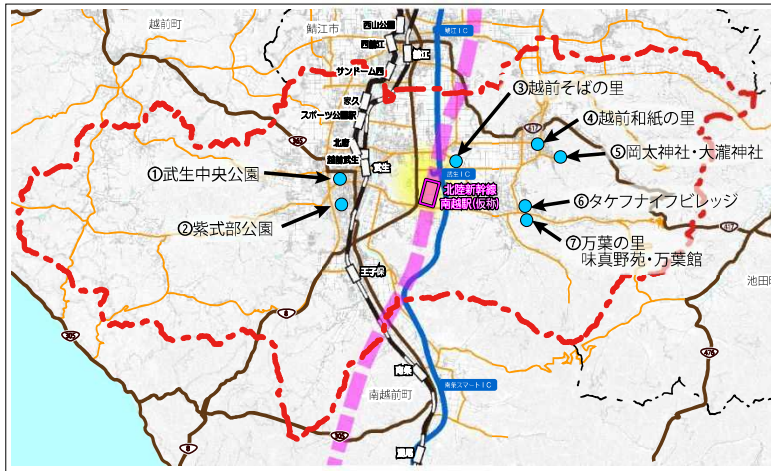
(5) 周辺の観光資源について(1)



H30年 年間利用者数、県外利用者数 (資料：越前市調査)

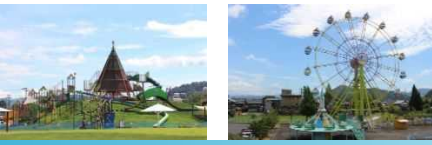


## (6) 周辺の観光資源について(2)

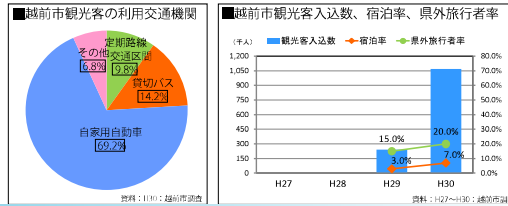


### ① 武生中央公園

- 越前市出身の絵本作家かこさとし氏の監修で整備された公園
- 絵本作品をモチーフにした大型遊具やせせらぎ空間、テニスコートや体育館も整備された運動公園。武生菊人形の会場でもある。



- H29年に整備された後、県内外を問わず多くの行楽客が訪れている
- 市民の利用が盛んである

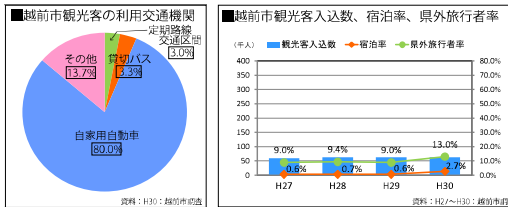


### ② 紫式部公園

- 源氏物語の作者・紫式部を偲んで造られた全国で唯一の寝殿造庭園の公園
- 広大な敷地に日野山をはじめ武生盆地を囲む山々を借景に池や築山を配置
- 公園に隣接する無料休憩所では、紫式部に関する資料を閲覧することができる



- 越前そばの里や伝統的産業施設等を周遊するバスツアーの立ち寄り箇所
- 新元号令和にちなみ、引用された万葉集にスポットを当てたバスツアーが組まれたことでH31年の観光客が増加している

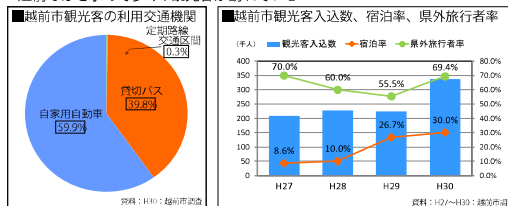


### ③ 越前そばの里

- 歴史ある越前そばの栽培から製粉・製麺・出荷まですべてを一貫して行っている
- 併設する施設にて、そばの生産工程の見学や、本格的な道具を使用してそば打ち体験ができる



- 周辺の伝統的産業施設等と合わせた周遊するバスツアーが組まれている
- 越前そばを求めて多くの観光客が訪れている

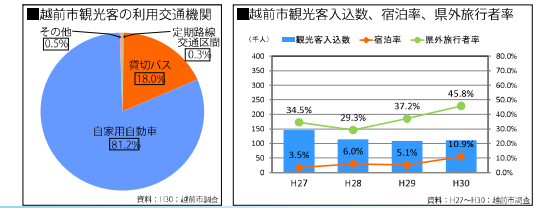


### ④ 越前和紙の里

- 越前和紙の里がある五箇地区は、1500年の歴史と品質を誇る越前和紙の産地
- 紙すき体験や、伝統工芸士が昔ながらの道具を使い、和紙を作る一連の工程を全国で唯一見学可能な工芸館等、和紙の関連施設がある



- 越前そばの里や周辺の伝統的産業施設等と合わせた周遊するバスツアーが組まれている
- 近年、県外旅行者割合が上昇しており、観光客数も増加傾向にある

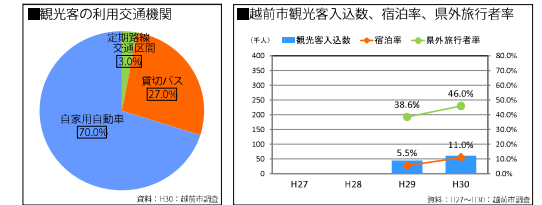


### ⑤ 岡太神社・大瀧神社

- 岡太神社は、紙漉きの技を伝えたといわれる「川上御前」を全国で唯一の紙祖神として祀っている
- 里宮の本殿と拝殿は江戸時代後期の社殿建築で、歴史的記録の確かさと建築の美しさから、国の重要文化財に指定されている



- 越前そばの里や伝統的産業施設等を周遊するバスツアーの立ち寄り箇所に含まれたことでH29年から観光客数が増加している

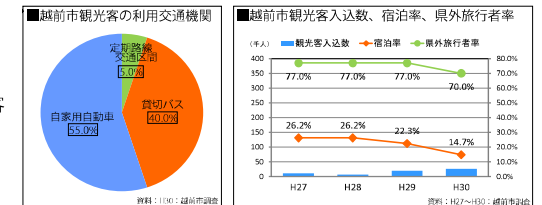


### ⑥ タケフナイビレッジ

- 700年の歴史を持つ、国指定の伝統的工芸品・越前打刀物を製造
- 共同工房では、一般的な分業制ではなく鍛造から研ぎまでの一連の作業が行われ、見学ができる
- 伝統の火造り鍛造から、回転砥石での研ぎまで一連のナイフ作り体験ができる



- 越前そばの里や周辺の伝統的産業施設等と合わせた周遊するバスツアーが組まれている
- 県外からの観光客が多くを占めており、海外からの訪問が比較的多い
- 観光客数は増加傾向にある



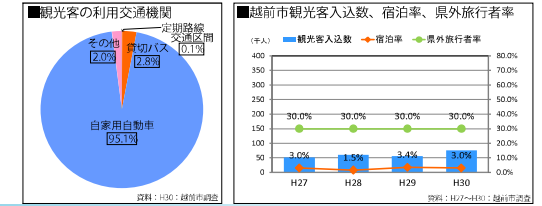
- タケフナイビレッジを訪問した外国人観光客に、自国にシールを貼ってもらう地区図 世界各国より訪問されているのがわかる

### ⑦ 万葉の里 味真野苑・万葉館

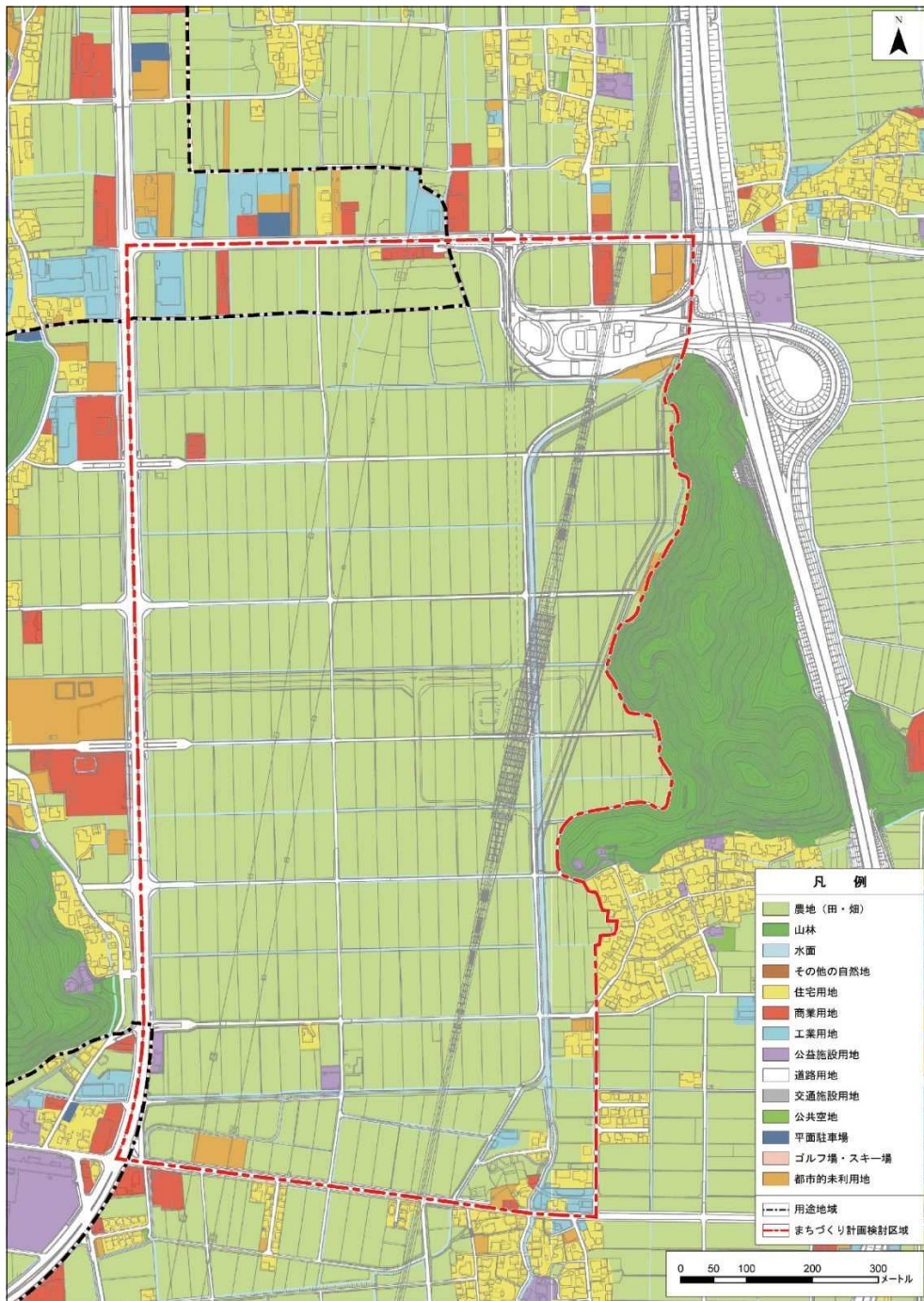
- 継体天皇ゆかりの地・味真野苑、万葉集とも関わりが深いことでも有名
- 継体天皇にまつわる万葉集の歌碑など万葉集について学ぶことができる
- 四季折々咲く花とともに万葉の植物を鑑賞できる



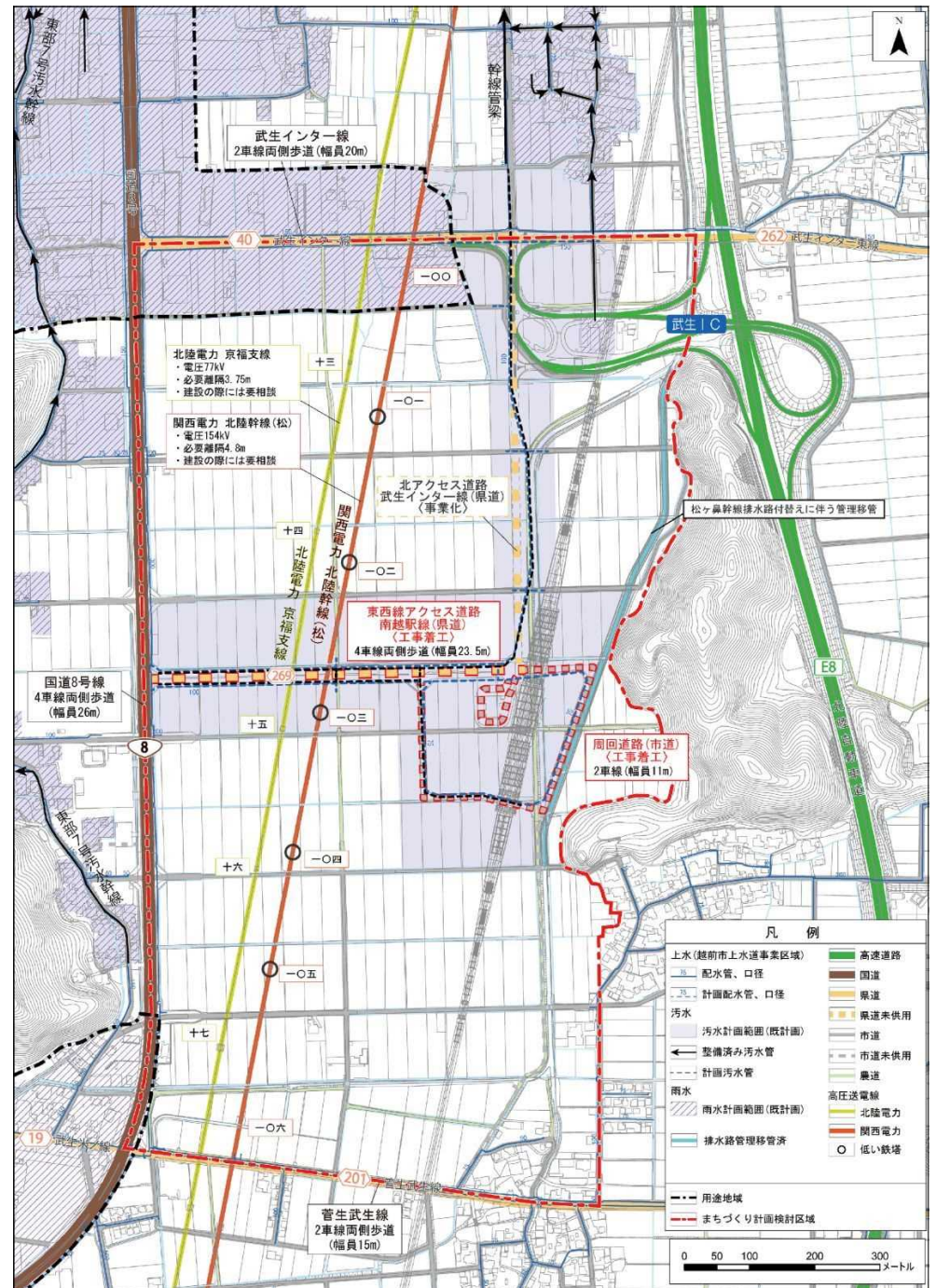
- 越前そばの里や伝統的産業施設等と合わせた周遊するバスツアーが組まれ、観光客数は増加傾向にある
- 新元号令和にちなみ、引用された万葉集にスポットを当てたバスツアーが組まれたことでH31年の観光客が増加している



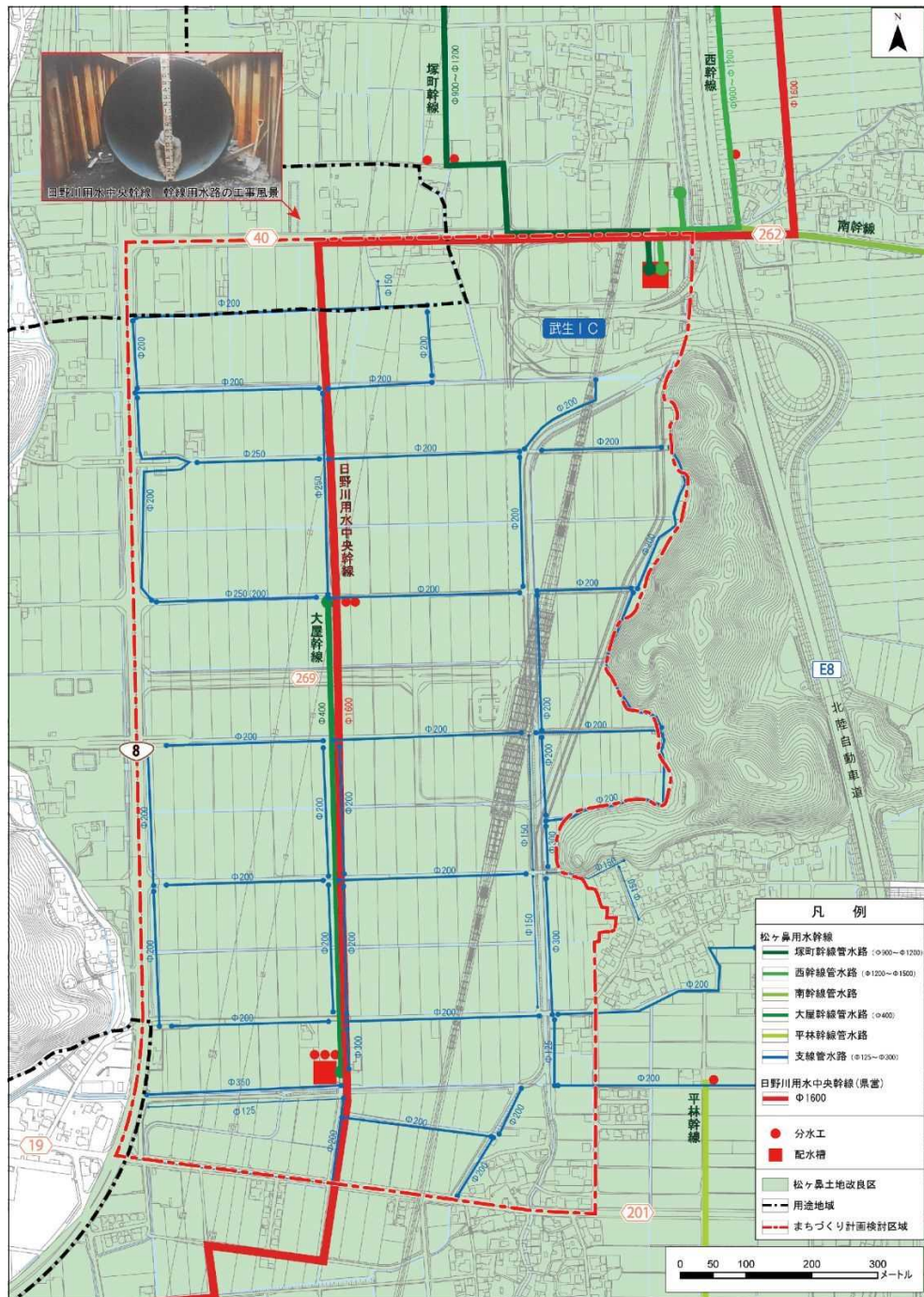
### (7) 土地利用の現況



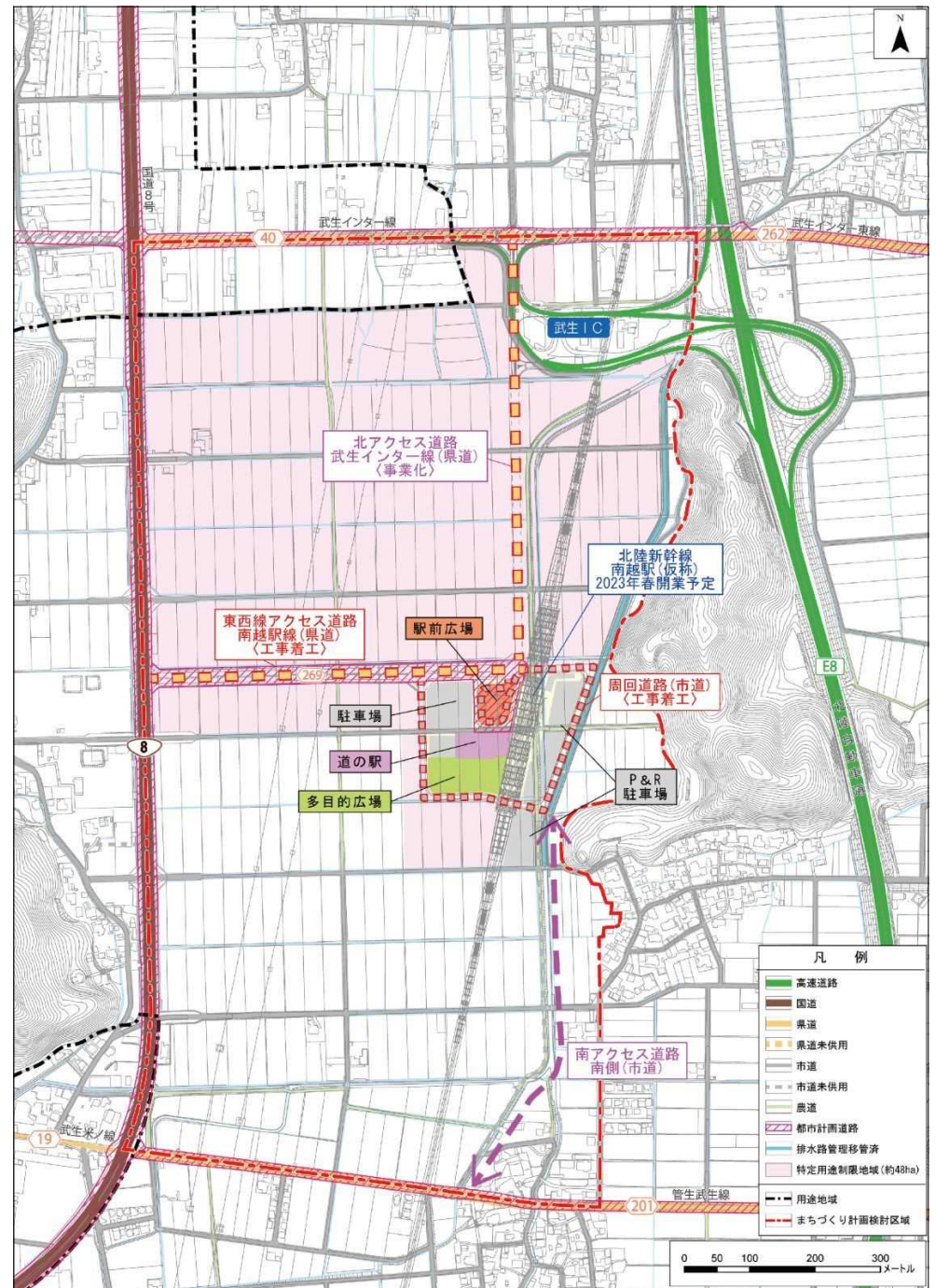
### (8) 都市基盤施設



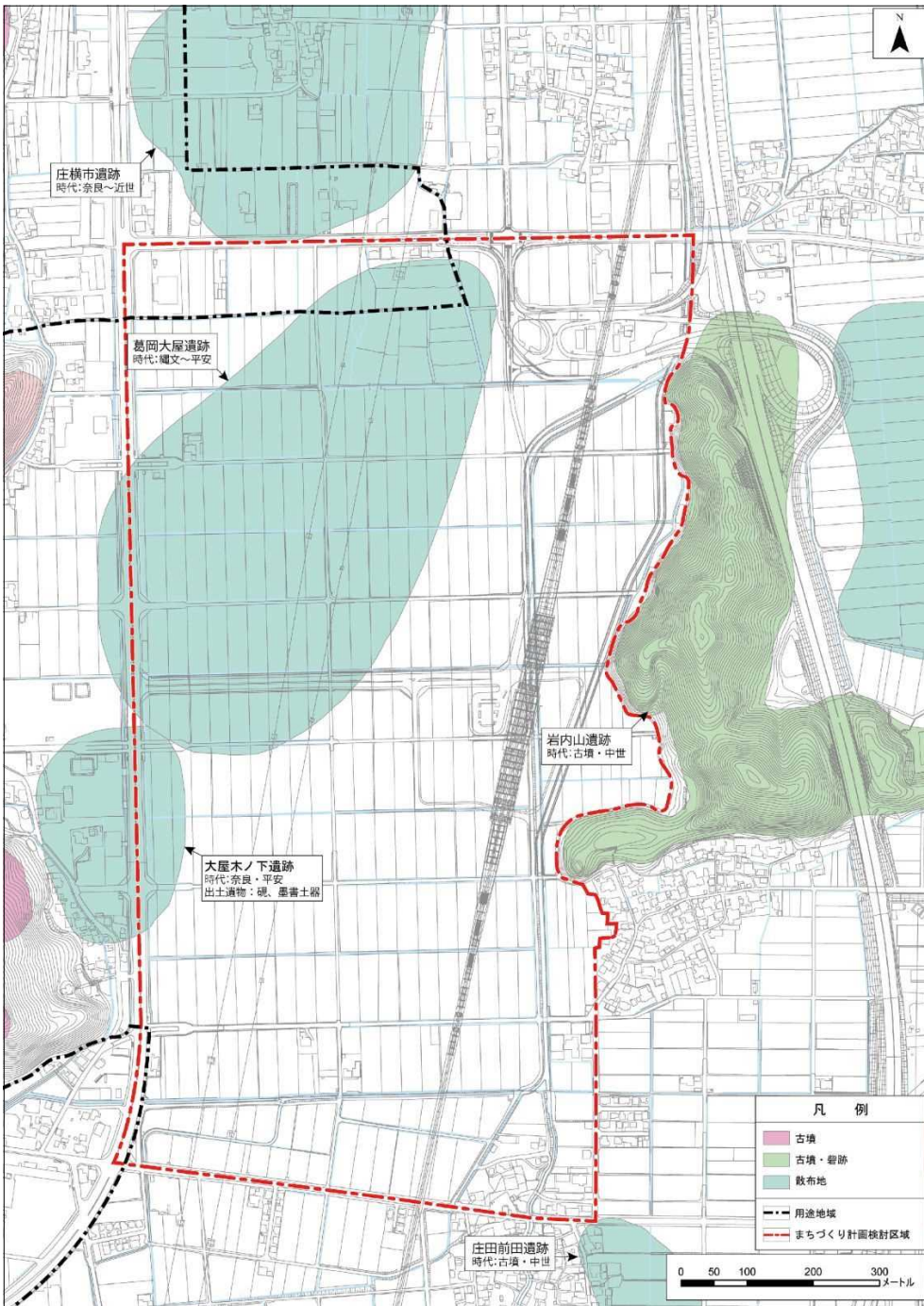
(9) 農業環境の状況



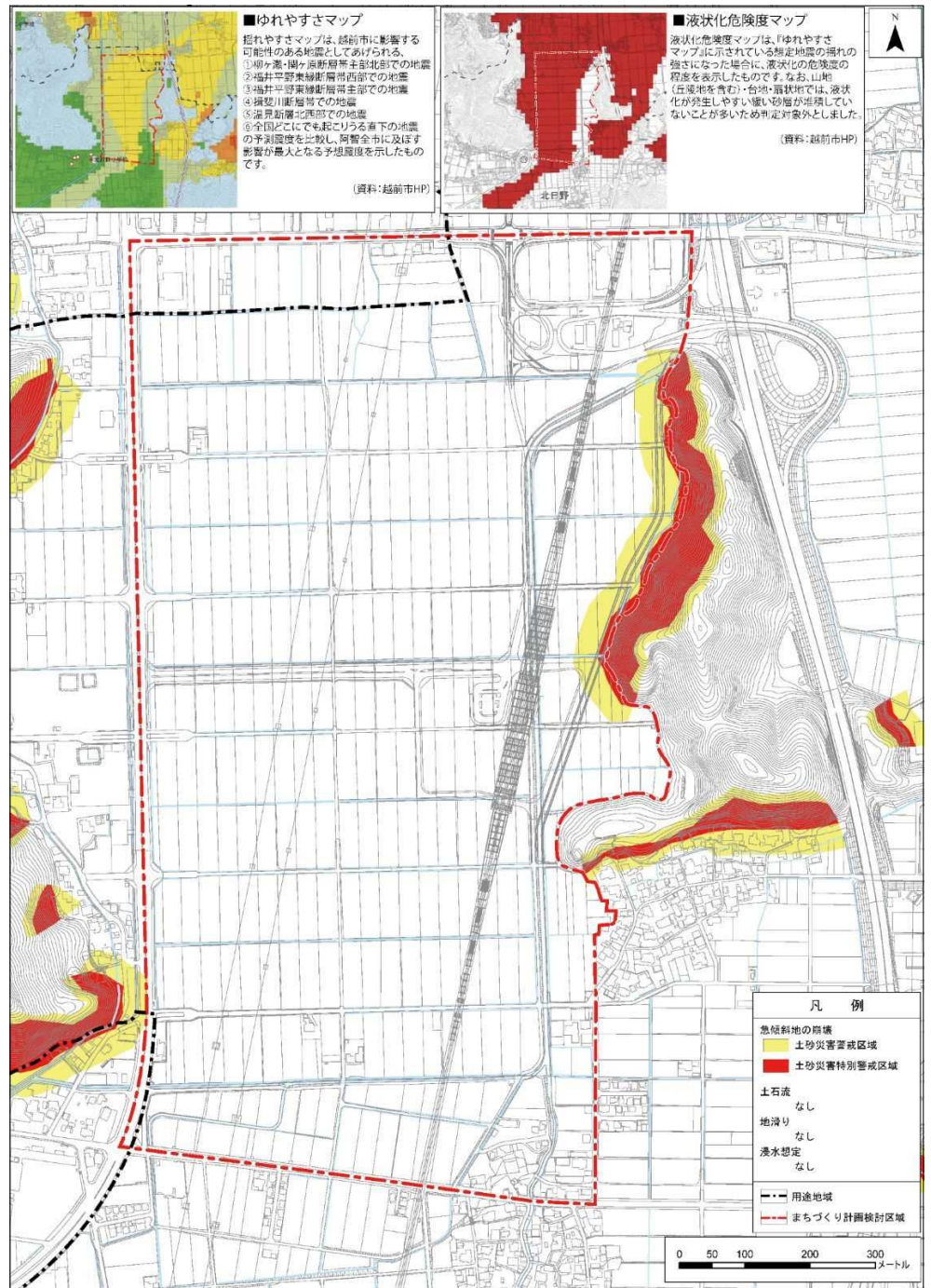
(10) 南越駅周辺まちづくりの動き



(11) 埋蔵文化財



(12) ハザードマップ情報



参考資料D 南越駅周辺まちづくり協議会との意見交換

平成30年8月31日

第1回南越駅周辺まちづくり協議会設立準備委員会

平成30年10月～11月

各町意見交換会 10/26 庄町、10/28 庄田町、11/2 岩内町、  
11/3 大屋町、11/5 葛岡町

(この時の意見を第1回計画策定委員会で提示)

平成30年11月30日

第2回南越駅周辺まちづくり協議会設立準備委員会

平成30年12月21日

南越駅周辺まちづくり協議会設立総会

(平成31年1月30日 第1回南越駅周辺まちづくり計画策定委員会)

平成31年3月27日

第1回南越駅周辺まちづくり協議会 役員会

平成31年4月

各町意見交換会 4/10 庄町、4/22 岩内町、4/23 葛岡町、  
4/24 大屋町、4/26 庄田町

(この時の意見を第2回計画策定委員会で提示)

令和元年5月16日

第2回南越駅周辺まちづくり協議会 役員会

(令和元年5月29日 第2回南越駅周辺まちづくり計画策定委員会)

令和元年7月9日

南越駅周辺まちづくり協議会 第1回全体会

(令和元年8月30日 第3回南越駅周辺まちづくり計画策定委員会)

令和元年11月13日

第3回南越駅周辺まちづくり協議会 役員会

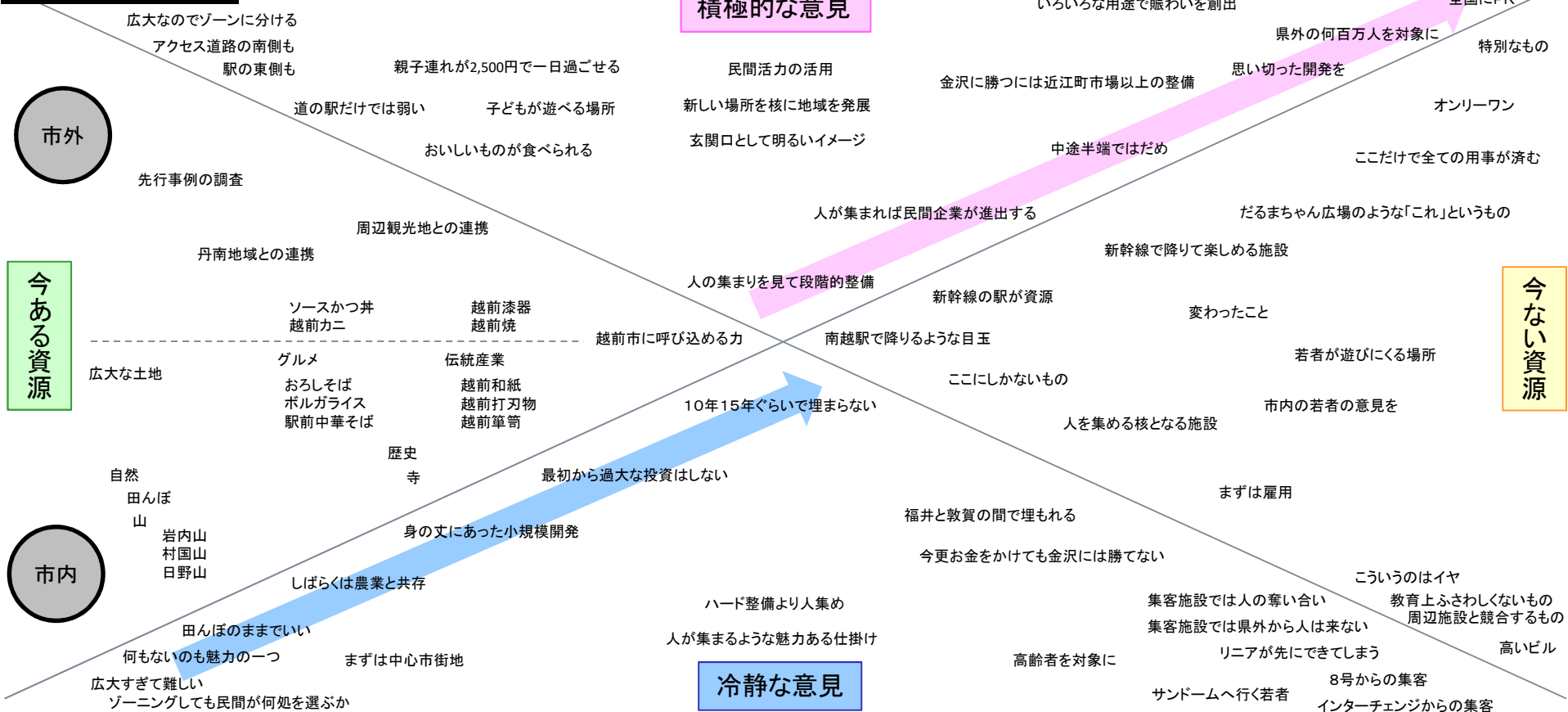
(令和元年11月18日 第4回南越駅周辺まちづくり計画策定委員会)

令和元年11月26日

南越駅周辺まちづくり協議会 第2回全体会

(令和元年12月23日 第5回南越駅周辺まちづくり計画策定委員会)

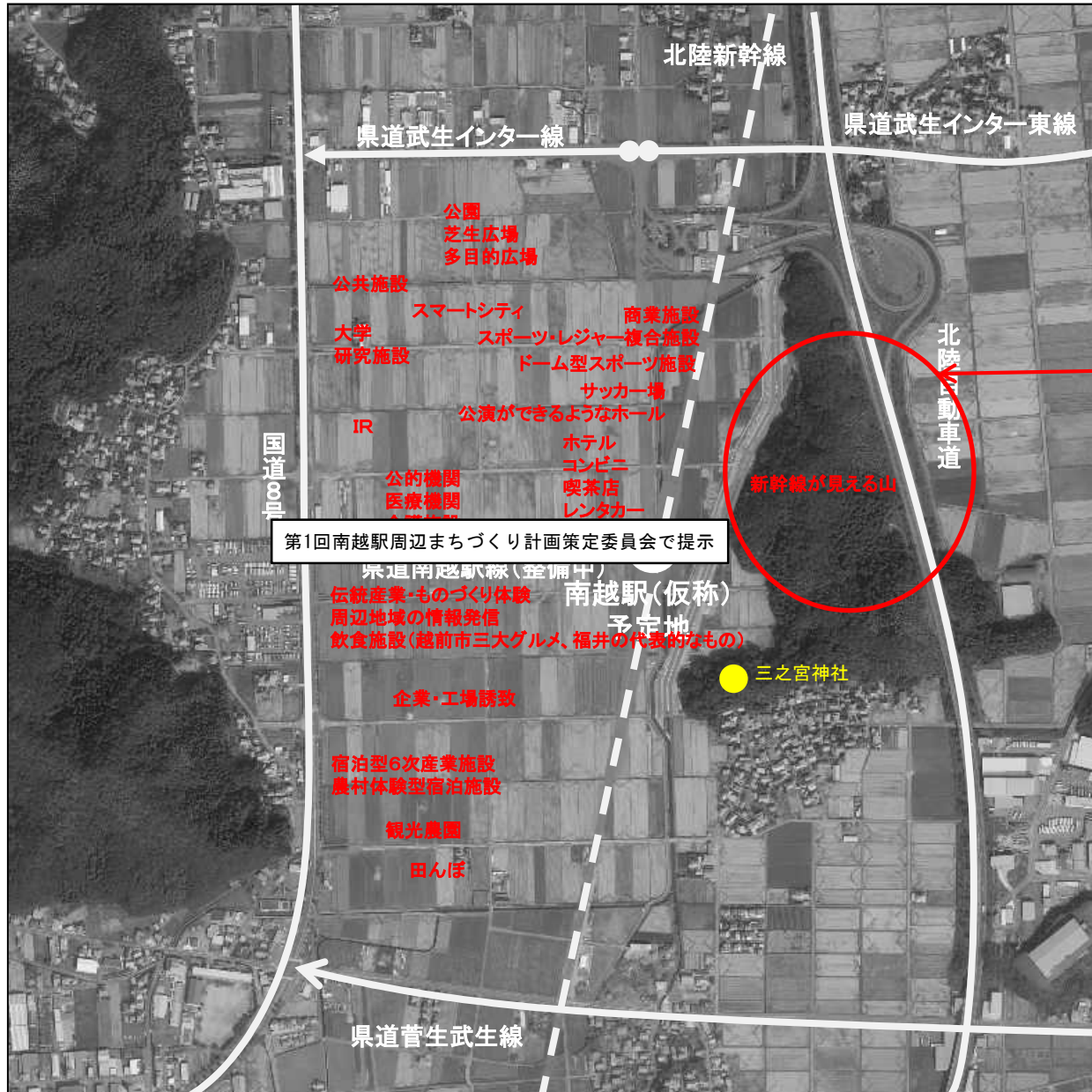
南越駅(仮称)周辺各町意見概要



| イメージする施設 | 現状維持         |                |                            | 段階的                         |     |                       |              | 積極的                                |    |         |
|----------|--------------|----------------|----------------------------|-----------------------------|-----|-----------------------|--------------|------------------------------------|----|---------|
|          | 可能性としての意見    | レンタカー          | 食事処<br>(三大グルメ)<br>(ソースかつ井) | 観光施設<br>(伝統産業)<br>(ものづくり体験) | 図書館 | 中央官庁出先機関<br>公演ができるホール | 企業誘致<br>物流工場 | 大規模集客施設<br>(ショッピングモール)<br>(アウトレット) | IR | スマートシティ |
| 地元の想い    | 今の生活に不便を感じない | 固定資産税上がると困る    | 自家米の田ぐらいは残したい              | 交通量増加するのは                   | 治安は |                       | 周辺施設への影響は    | 中心市街地への影響は                         |    |         |
| 交通網      | アクセス道路(8号・駅) | アクセス道路(インター・駅) | 二次交通(バス連絡網)                | 村国山トンネル                     |     |                       |              |                                    |    |         |

# 南越駅周辺まちづくり協議会 まちづくり計画（案） 駅周辺

この計画(案)は、こういった施設が必要ではないか、適しているのではないかと、いうまちづくり協議会からの提案である。



## 岩内山の段階的整備

1 木を伐採し登山道と新幹線が見える視点場の整備



桜の木や菊の花を地元ボランティアで整備していく  
高速道路も見えるようにする

2 遊歩道や史跡の案内看板等を整備し、史跡を活かした展望台に

三之宮神社も遊歩道で結ぶ  
将来的な公園としての整備や、高速道路からのアクセスも検討

第1回南越駅周辺まちづくり計画策定委員会で提示

宗道南越駅線(整備中)  
伝統産業-ものづくり体験  
周辺地域の情報発信  
飲食施設(越前市三大グルメ、福井の代表的なもの)

企業・工場誘致

宿泊型6次産業施設  
農村体験型宿泊施設

観光農園

田んぼ

県道菅生武生線

第2回南越駅周辺まちづくり計画策定委員会で提示

空中写真:越前市

## 住民代表(まちづくり協議会役員)からの意見

一度に開発が進むとは考えにくいので、当面農業との共存になるものと考えられる。そのため、開発に際しては次のことに留意する。

- ゾーニングによる一定のルールを設ける
- 残る田の営農に支障をきたさないよう、計画的で段階的な開発を進める(虫食いの開発はしない)
- 開発に伴い排水量が増加するため、放流先の水路の整備等、残る田の営農に支障が無いよう配慮する

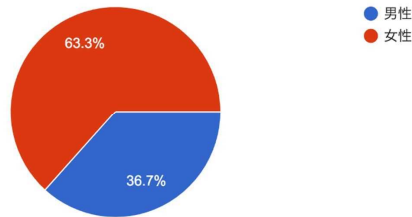


参考資料E 仁愛大学アンケート結果

第一回南越駅アンケート分析結果（回答数：229人）

問1 あなたの性別を教えてください。

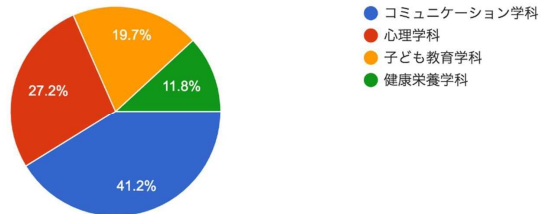
（結果）  
229件の回答



女性 145人 (63.3%)  
男性 84人 (36.7%)

問2 学科を選択してください。

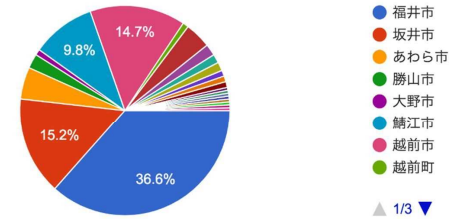
（結果）  
228件の回答



コミュニケーション学科 94人 (41.2%)  
心理学科 62人 (27.2%)  
子ども教育学科 45人 (19.7%)  
健康栄養学科 27人 (11.8%)

問3 あなたの出身地はどこですか。

（結果）  
224件の回答



福井市 82人 (36.6%) →1位  
坂井市 34人 (15.2%) →2位  
あわら市 11人 (4.9%) →5位  
勝山市 5人 (2.2%)  
大野市 2人 (0.9%)  
鯖江市 22人 (9.8%) →4位  
越前市 33人 (14.7%) →3位  
越前町 2人 (0.9%)  
敦賀市 9人 (4%)  
小浜市 0人

南越前町 4人 (1.8%)  
富山県 3人 (1.3%)  
石川県 3人 (1.3%)  
永平寺町 2人 (0.9%)  
美浜町 2人 (0.9%)  
大阪府 2人 (0.9%)  
千葉県松戸市 1人 (0.4%)  
富山県氷見市 (ひみ) 1人 (0.4%)  
池田町 1人 (0.4%)  
富山県砺波市 (となみ) 1人 (0.4%)  
石川県能美市 1人 (0.4%)  
宮津市 1人 (0.4%)  
石川県白山市 1人 (0.4%)  
兵庫区 1人 (0.4%)

自由回答

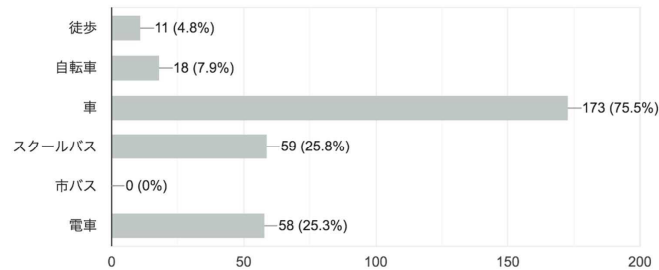
問4 あなたの大学までの通勤方法を教えてください。(複数回答可)

(目的)

南越駅に行くまでの交通手段があるかどうかを明らかにするため。

(結果)

229件の回答



徒歩 11人 (4.8%)

自転車 18人 (7.9%)

車 173人 (75.5%) →1位

スクールバス 59人 (25.8%) →2位

市バス 0人 (0%)

電車 58人 (25.3%) →3位

(分析)

車で通勤している学生が、1番多いことから、仁愛大学から近い南越駅にも寄って貰える可能性がある。

しかし、電車通学やスクールバスで大学まで通っている学生も2番目に多く、車で通勤している学生に比べて、南越駅に寄り道する交通手段がなく、気軽に行くことが難しいのではないかと。

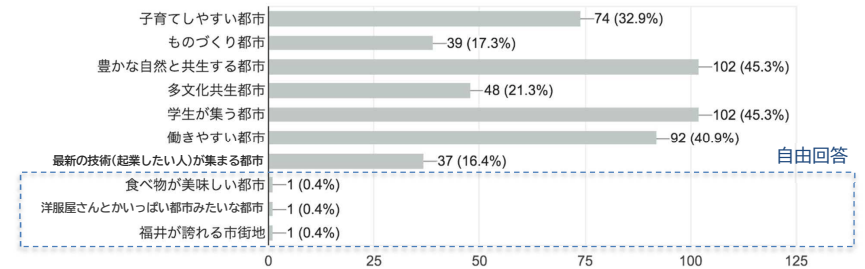
問5 あなたは越前市にどのような都市になってほしいですか。選択してください。(最高3つ)

(目的)

持続的に愛される越前市にするために、5年後、10年後、その先も視野に入れた選択肢を用意。若者が望む住みやすいまちとはどのようなものなのかを明らかにするため。

(結果)

225件の回答



子育てしやすい都市 74人 (32.9%)

ものづくり都市 39人 (17.3%)

豊かな自然と共生する都市 102人 (45.3%) →1位

多文化共生都市 48人 (21.3%)

学生が集う都市 102人 (45.3%) →1位

働きやすい都市 92人 (40.9%) →3位

最先端の技術(起業したい人)が集まる都市 37人 (16.4%)

その他の意見: 食べ物が美味しい都市、洋服屋さんとかいっぱい都会みたいな都市、福井が誇れる市街地

(分析)

豊かな自然に囲まれた、学生が集う、都会のような賑やかなまちを望んでいることがわかる。また、若者は将来のことも考えており、働きやすく、子育てしやすいまちで働きたいと望んでいる若者もいることが読み取れる。

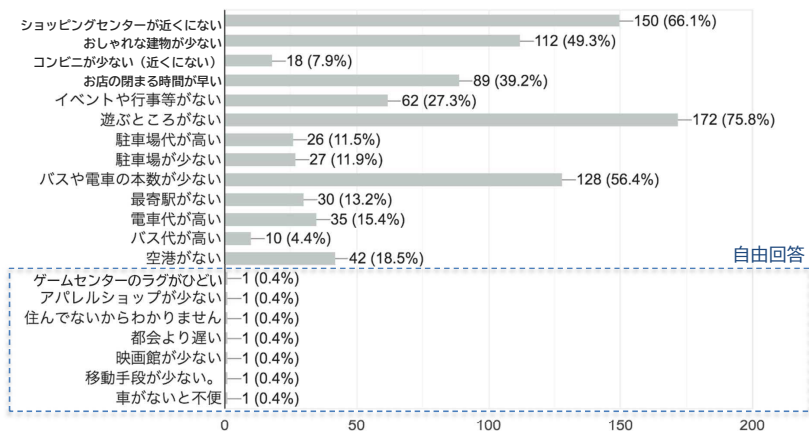
問6 あなたが、福井県に住んでいて、不便に感じていることはなんですか。  
選択してください。（最高3つ）

（目的）

若者が過去から現在の越前市に「不満・不足」していると思われる点を明らかにするため。また、他県、他市に比べた越前市の弱みを学生視点で明らかにすることによって、これからの越前市をより住みやすいまちにするためのヒントを得ることができる考えたから。

（結果）

227件の回答



ショッピングセンターが近くにない 150人（66.1%）→2位  
 おしゃれな建物が少ない 112人（49.3%）→4位  
 コンビニが少ない（近くにない） 18人（7.9%）  
 お店の閉まる時間が早い 89人（39.2%）→5位  
 イベントや行事等がない 62人（27.3%）  
 遊ぶところがない 172人（75.8%）→1位  
 駐車場代が高い 26人（11.5%）  
 駐車場が少ない 27人（11.9%）  
 バスや電車の本数が少ない 128人（56.4%）→3位  
 最寄駅がない 30人（13.2%）  
 電車代が高い 35人（15.4%）  
 バス代が高い 10人（4.4%）  
 空港がない 42人（18.5%）  
 その他の意見：ゲームセンターのラグがひどい、アパレルショップが少ない、都会より遅い、映画館が少ない、移動手段が少ない、車がないと不便

（分析）

- ・福井県は、車がないと不便で、都会に比べて遊ぶところがないと不満を抱いている若者が多いことがわかる。
- ・福井県の大型ショッピングセンターといったら、エルパやベルくらいしかなく、もっと大型ショッピングセンターができて欲しいと感じているのではないかな。

- ・バスや電車に一本でも乗り遅れると、1時間待ちの場合があり、時間を持て余すことが多い。待ち時間に寄り道しようにも、寄り道できる場所に限りがあるなど、不満に感じているのではないかな。
- ・都会のようなおしゃれなカフェ、お店などが都会に比べて少なく、おしゃれな街並みや建物があると、現代の若者は「インスタ映え」な場所に行きたくなる傾向があるのではないかな。
- ・福井駅前の西武でも夜の7:30には閉まってしまうので、夜の駅前には主に居酒屋くらいしか空いていないという状況である。

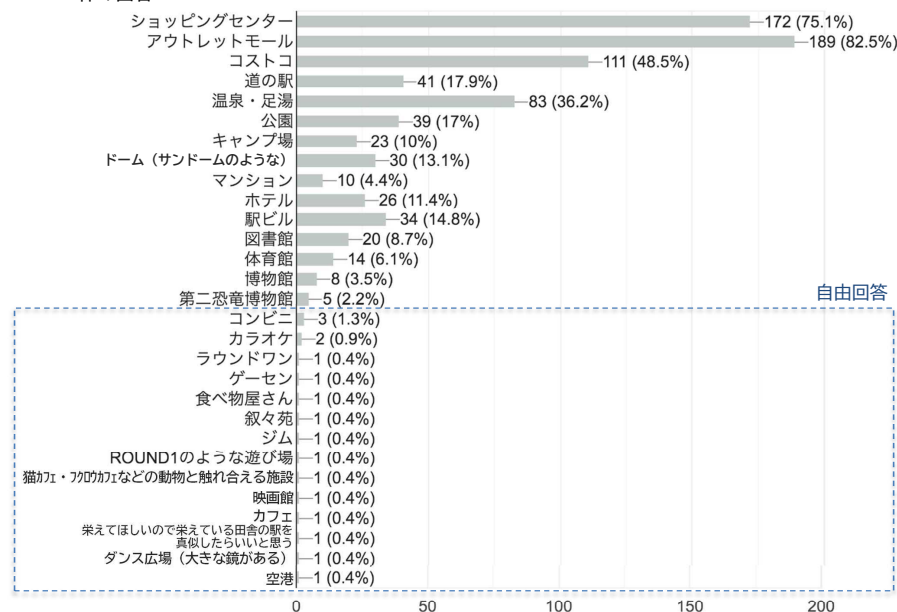
問7 あなたは、南越駅周辺にどのような施設ができればいいと思いますか。  
選択してください。（最高5つ）

（目的）

南越駅にどのような施設ができてほしいかを明らかにするため。  
駅周辺に作れそうなものを自分なりにピックアップして選択肢を用意。

（結果）

229件の回答



ショッピングセンター 172人（75.1%）→2位  
 アウトレットモール 189人（82.5%）→1位  
 コストコ 111人（48.5%）→3位  
 道の駅 41人（17.9%）→5位  
 温泉・足湯 83人（36.2%）→4位  
 公園 39人（17%）  
 キャンプ場 23人（10%）

ドーム（サンドームのような） 30人（13.1%）  
 マンション 10人（4.4%）  
 ホテル 26人（11.4%）  
 駅ビル 34人（14.8%）  
 図書館 20人（8.7%）  
 体育館 14人（6.1%）  
 博物館 8人（3.5%）  
 第二恐竜博物館 5人（2.2%）

その他の意見：コンビニ、カラオケ、ラウンドワン、ゲーセン、食べ物屋さん、叙々苑（焼肉チェーン店）、ジム、猫カフェ・フクロウカフェなどの動物と触れ合える施設、映画館、カフェ、空港、栄えてほしいので栄えている田舎の駅の真似をしたらいいと思う、ダンス広場（大きな鏡がある）

（分析）

- ・アウトレットモール、ショッピングセンターと回答したことから、若者は大型店舗やショッピングできる施設を望んでいることがわかる。
- ・コストコは石川県にはあるけれど、福井県にはないため、「福井県にはないもの」を欲しがっている傾向があるのではないか。（アウトレットモールも富山県にはあるけど、福井県にはない。）北陸三県にはできて、福井県になれば、移動時間もかかるので気軽には行くことができないし、不便に感じている若者が多いのではないかと考えられる。
- ・大学生である若者も、温泉や足湯を好む傾向があると読み取れる。

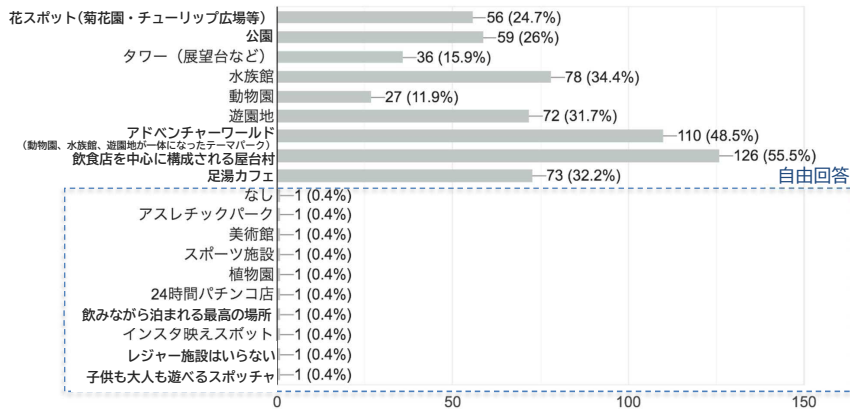
問8 あなたは、南越駅にどのようなレジャー施設ができてほしいですか。  
 選択してください。（最高4つ）

（目的）

若者がどのような遊べる施設を望んでいるのかを明らかにするため。

（結果）

227件の回答



花スポット（菊花園・チューリップ広場等） 56人（24.7%）  
 公園 59人（26%）  
 タワー（展望台など） 36人（15.9%）  
 水族館 78人（34.4%）→3位  
 動物園 27人（11.9%）  
 遊園地 72人（31.7%）→5位  
 アドベンチャーワールド

（動物園、水族館、遊園地が一体になったテーマパーク） 110人（48.5%）→2位  
 飲食店を中心に構成される屋台村 126人（55.5%）→1位  
 足湯カフェ 73人（32.2%）→4位

その他の意見：なし（特に何もいらないという意見）、アスレチックパーク、美術館、スポーツ施設、植物園、24時間パチンコ店、飲みながら泊まれる最高の場所、インスタ映えスポット、行きたいと思える場所にするにはレジャー施設はிரらない、子供も大人も遊べるスポッチャ

（分析）

- ・飲食店を中心に構成される屋台村と回答する若者が多かったことから、⑭⑮でも上位にランクされていた「食べ歩き」できる場所を望んでいるのではないかと。
- ・福井県には、アドベンチャーワールドなどの遊園地やテーマパークが少ないため、遊びに行くとしたら、県外に遊びにくしかないので、流出してしまうのではないかと。
- ・福井県には、越前松島水族館がありますが、小規模な施設で、親子ずれが楽しめる一方で、大学生が行きたくするような場所ではないのではないかとという潜在的な不満があるのではないかと。また、何度でも行きたくするような場所でもないのと、もっと、大人でも楽しめるような、大規模な水族館を望んでいるのではないかと予想。
- ・あわら温泉には無料の足湯がある。ここは、あわら湯のまち駅（越鉄三国芦原線の駅）から近い場所に設置されているので、バスや電車の到着時間やお店のOPENまで、足湯に浸って待つために利用している人もいるとロコミサイトで見つけた。このように、足湯カフェが駅前にあると、待ち時間に気軽に行くことができるので、個人的に良いと思った。

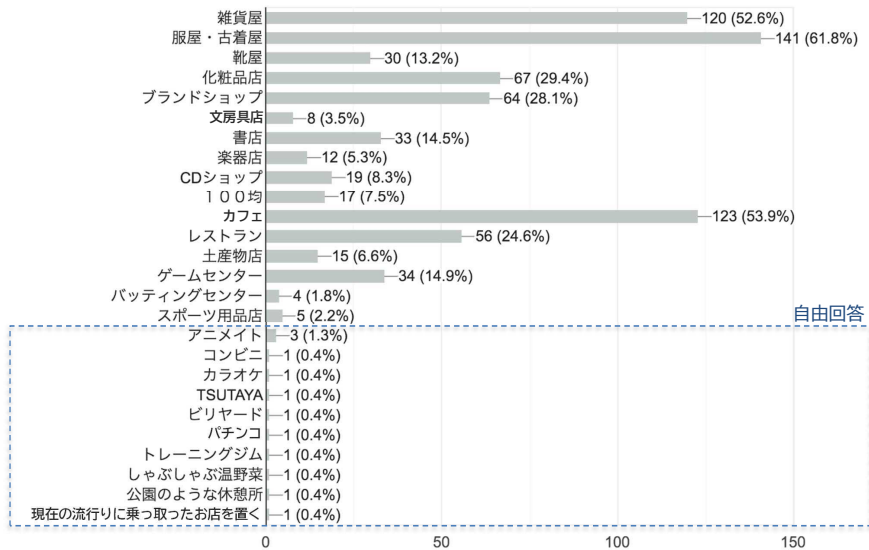
問9 あなたは、南越駅にどのようなお店ができてほしいですか。  
選択してください。（最高4つ）

（目的）

若者がどのようなお店を望んでいるのかを明らかにするため。

（結果）

228件の回答



雑貨屋 120人 (52.6%) →3位  
服屋・古着屋 141人 (61.8%) →1位  
靴屋 30人 (13.2%)  
化粧品店 67人 (29.4%) →4位  
ブランドショッピング 64人 (28.1%) →5位  
文房具店 8人 (3.5%)  
書店 33人 (14.5%)  
楽器屋 12人 (5.3%)  
CDショップ 19人 (8.3%)  
100均 17人 (7.5%)  
カフェ (スタバ・タピオカ等) 123人 (53.9%) →2位  
レストラン 56人 (24.6%)  
土産物店 15人 (6.6%)  
ゲームセンター 34人 (14.9%)  
バッティングセンター 4人 (1.8%)  
スポーツ用品店 5人 (2.2%)  
その他の意見：アニメイト、コンビニ、カラオケ、TSUTAYA、ビリヤード、パチンコ屋（等価）  
じゃんじゃん来店イベント付き、トレーニングジム、しゃぶしゃぶ温野菜、公園のような休憩所、現代の流行りに乗っ取ったお店を置く

（分析）

服屋、雑貨屋、カフェを望んでいることがわかる。服屋と回答した背景にはショッピングセンターやアウトレットモール、雑貨屋・カフェと回答した背景にはおしゃれな建物を望んでいるのではないかと予想。

問10 あなたは普段、服をどこで買っていますか。

（目的）

若者は普段、どこで服を買っているか傾向を知るため。県外と答えた人が多い場合、福井県にはない服屋を求めて、わざわざ県外まで足を運んでいると予想できる。

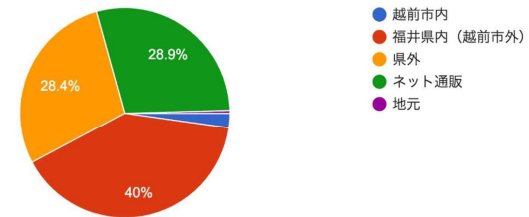
県外に流れていく若者をくい止めることが可能なのではないかと思ったから。

（仮説）

県外に服を買いに行っている若者が多い。

（結果）

225件の回答



越前市内 5人 (2.2%)  
福井県内 (越前市外) 90人 (40%) →1位  
県外 64人 (28.4%)  
ネット通販 65人 (28.9%)  
その他の意見：地元

（分析）

意外にも、福井県内で服を買っている若者が多いことがわかった。主に福井県内のどこで服を買っているのか今後、詳しく調査していきたい。

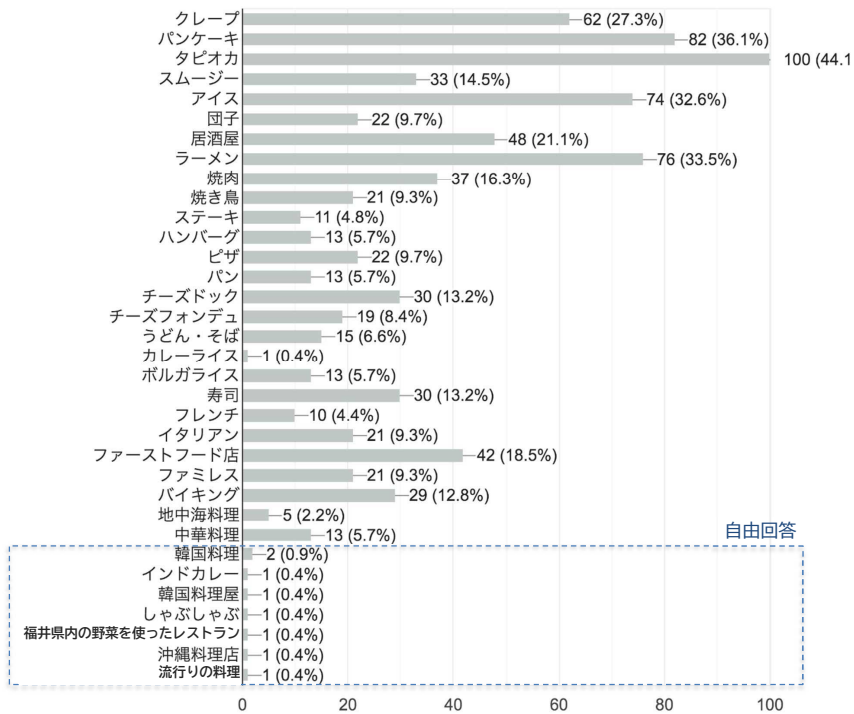
問11 あなたは、南越駅にどのようなグルメ店ができてほしいですか。  
 選択してください。（最高5つ）

（目的）

若者がどのようなグルメ店を望んでいるのかを明らかにするため。

（結果）

227件の回答



クレープ 62人 (27.3%) →5位  
 パンケーキ 82人 (36.1%) →2位  
 タピオカ 100人 (44.1%) →1位  
 スムージー 33人 (14.5%)  
 アイス 74人 (32.6%) →4位  
 団子 22人 (9.7%)  
 居酒屋 48人 (21.1%)  
 ラーメン 76人 (33.5%) →3位  
 焼肉 37人 (16.3%)  
 焼き鳥 21人 (9.3%)  
 ステーキ 11人 (11%)  
 ハンバーグ 13人 (5.7%)

ピザ 22人 (9.7%)  
 パン 13人 (5.7%)  
 チーズドック 30人 (13.2%)  
 チーズフォンデュ 19人 (8.4%)  
 うどん・そば 15人 (6.6%)  
 カレーライス 1人 (0.4%)  
 ボルガライス 13人 (5.7%)  
 寿司 30人 (13.2%)  
 フレンチ 10人 (4.4%)  
 イタリアン 21人 (9.3%)  
 ファーストフード店 42人 (18.5%)  
 ファミレス (9.3%)  
 バイキング (12.8%)  
 地中海料理 (2.2%)  
 中華料理 (5.7%)  
 その他の意見：韓国料理、インドカレー、しゃぶしゃぶ、福井県内の野菜を使ったレストラン、沖縄料理店、流行りの料理

（分析）

タピオカ、パンケーキ、クレープ、アイス等と回答した背景からはスイーツ店やカフェができてほしいことがわかる。

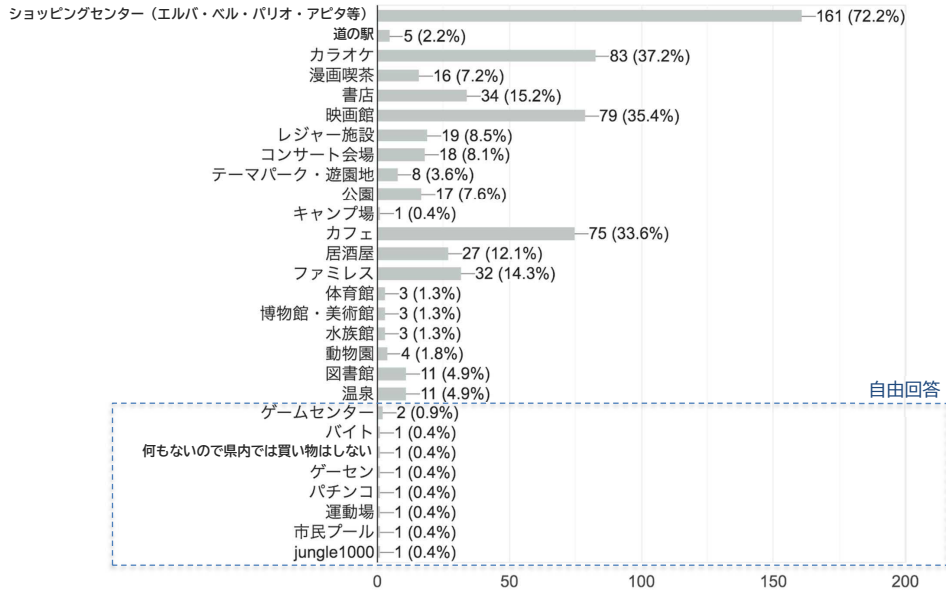
問12 あなたが、普段土日や祝日に利用する場所はどこですか。  
選択してください。(最高5つ)

(目的)

若者が休日に出かける場所の傾向を知ることによって、それらの施設を南越駅に作る事が可能ならば、福井県内に住む若者を呼び込むことができると考えたから。

(結果)

223件の回答



- ショッピングセンター (エルバ・ベル・パリオ・アピタ等) 161人 (72.2%) →1位
- 道の駅 5人 (2.2%)
- カラオケ 83人 (37.2%) →2位
- 漫画喫茶 16人 (7.2%)
- 書店 34人 (15.2%) →5位
- 映画館 79人 (35.4%) →3位
- レジャー施設 19人 (8.1%)
- コンサート会場 18人 (8.1%)
- テーマパーク・遊園地 8人 (3.6%)
- 公園 17人 (7.6%)
- キャンプ場 1人 (0.4%)
- カフェ 75人 (33.6%) →4位
- 居酒屋 27人 (12.1%)
- ファミレス 32人 (14.3%)
- 体育館 3人 (1.3%)
- 博物館・美術館 3人 (1.3%)

- 水族館 3人 (1.3%)
- 動物園 4人 (1.8%)
- 図書館 11人 (4.9%)
- 温泉 11人 (4.9%)
- その他の意見：ゲームセンター、バイト、何もないので県内では買い物はしない、ゲーセン、パチンコ、運動場、市民プール、jungle1000。

(分析)

休日になると、若者は大型ショッピングセンター (エルバ・ベル) に集まる傾向があるのではないか。しかし、他に行く場所がないからという理由で、回答した人もいと仮定した場合、大型ショッピングセンターを福井に増やす点でも、南越駅に作ることで多くの利点があるのではないかと予想。

問13 あなたは土日や祝日に、県外に遊びに行きますか。

(目的)

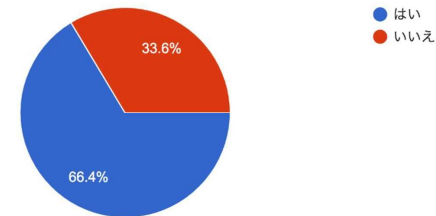
県外に遊びにいくと回答する若者が多い場合、福井県内には遊ぶところがなく、県外には魅力的な場所があり、そこに流れていくことが予測できるため。

(仮説)

県外に遊びに行くと回答する若者が多い

(結果)

229件の回答



- はい 152人 (66.4%)
- いいえ 77人 (33.6%)

(分析)

⑥で「遊ぶところがない」と回答した人たちが、主に県外に遊びに行くと回答しているのではないかと予想。

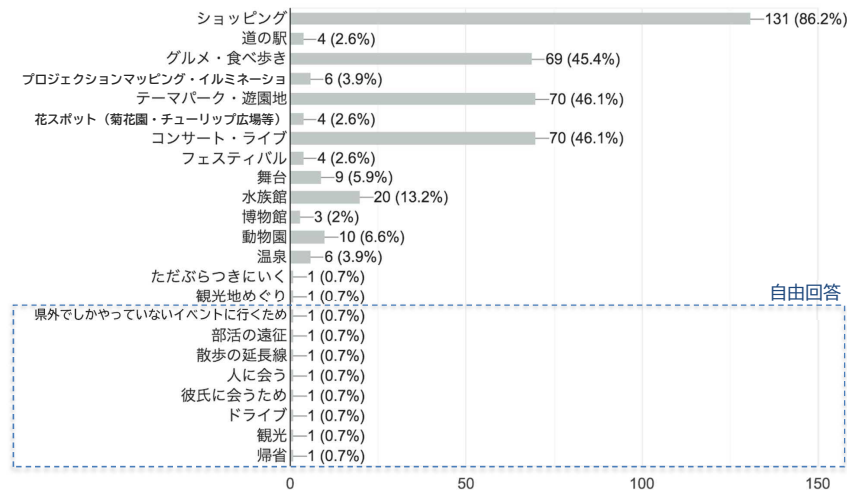
問 1 4 土日や祝日に県外に遊びに行くかと回答した方に質問です。遊びに行った目的はなんですか。選択してください。（最高4つ）

（目的）

県外にはあって県内（福井）にはないものを明らかにし、どういった目的で、県外に遊びに行ったのかを把握するため。

（結果）

152件の回答



ショッピング 131人（86.2%）→1位

道の駅 4人（2.6%）

グルメ・食べ歩き 69人（45.4%）→4位

プロジェクションマッピング・イルミネーション 6人（3.9%）

テーマパーク・遊園地 70人（46.1%）→2位

花スポット（菊花園・チューリップ広場等） 4人（2.6%）

コンサート・ライブ 70人（46.1%）→2位

フェスティバル 4人（2.6%）

舞台 9人（5.9%）

水族館 20人（13.2%）→5位

博物館 3人（2%）

動物園 10人（6.6%）

温泉 6人（3.9%）

その他の意見：ただぶらつきに行く、観光地巡り、県外でしかやっていないイベントに行くため、部活の遠征、散歩の延長線、人に会う、彼氏に会うため、ドライブ、帰省。

（分析）

ショッピング、グルメ・食べ歩き、テーマパーク・遊園地、コンサート・ライブ、水族館の回答数が多かったことから、より詳しく、どのような目的で何を買いにショッピングに行くのか、どこのテーマパークに若者は遊びに行くのかなど把握する必要があるのではないか。

問 1 5 あなたは、GW中にどこに遊びに行きましたか。

（目的）

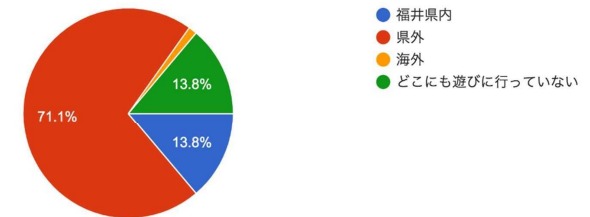
GW中に、県外へ若者が流出する割合を把握するため。

（仮説）

県外と答える若者が多い。

（結果）

152件の回答



福井県内 21人（13.8%）

県外 108人（71.1%）

海外 2人（1.3%）

どこにも遊びに行っていない 21人（13.8%）

（分析）

GW中にも、県外に遊びに行くかと回答した人が多いことから、県外にはあって、福井県にはないものを明らかにするために、細かく、どのような施設を利用しているのか把握する必要がある。都会にある施設を参考にして、南越駅にも作る事が可能ならば、県外の若者流出を少しでも防ぐことができるのではないかと。



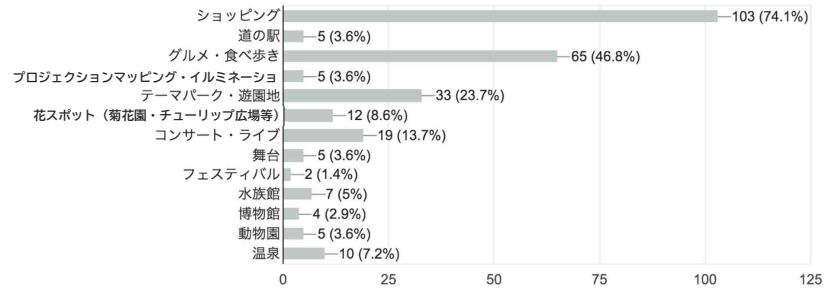
問16 GW中に、県外に遊びに行くと回答した方に質問です。遊びに行った目的はなんですか。選択してください。（最高4つ）

(目的)

こういった目的で、県外に遊びに行ったのかを把握するため。

(結果)

139件の回答



ショッピング 103人 (74.1%) →1位

道の駅 5人 (3.6%)

グルメ・食べ歩き 65人 (46.8%) →2位

プロジェクションマッピング・イルミネーション 5人 (3.6%)

テーマパーク・遊園地 33人 (23.7%) →3位

花スポット (菊花園・チューリップ広場等) 12人 (8.6%)

コンサート・ライブ 19人 (13.7%) →4位

舞台 5人 (3.6%)

フェスティバル 2人 (1.4%)

水族館 7人 (5%)

博物館 4人 (2.9%)

動物園 5人 (3.6%)

温泉 10人 (7.2%) →5位

## 参考資料F 市場調査(企業アンケート)の結果

### (1) 市場調査の実施

#### ① 目的

・南越駅周辺のまちづくりの情報提供を行い、まちづくりへの意見や概略の立地意向を把握し、まちづくり計画検討の参考とする。

#### ② アンケート調査

<対象> ・売上上位企業 約5,000社  
(全国展開事業者 約2,000社)  
(近畿圏展開事業者 約3,000社)

<時期> ・8月から10月にアンケート用紙を郵送発送・回収

#### ③ ヒアリング調査

<対象> ・ホテル事業者(ビジネスホテルを展開する事業者)  
・大手デベロッパー(都市開発・商業開発等)

<時期> ・8月から10月

### (2) アンケートについて

① 発送数 5,015件 に対して、回答数 447件

② 越前市を立地の候補地として検討する可能性がある事業者 19社

③ 検討施設用途として多いのは、「ホテル」、「本社・事務所」であり、店舗、製造施設、物流施設、研究所・研修所もある。

④ 行政に期待する企業支援策等としては、「補助金の交付」(51%)「税制優遇」(49%)「採用活動・人材育成支援」(40%)「行政のフォローアップ窓口」(25%)が多い。

### (3) ホテル事業者へのヒアリングについて

① 越前市の工業出荷額の規模は大きく、特に新幹線駅前ということで、いずれ、まちづくりが進んでくると、魅力的な場所になることは確実だと思われる。

② 南越駅前地区は、これまで知らなかった地域なので立地条件が読めていないし、また、周辺のまちづくりが進んでいない現時点では、判断がしづらい。

③ ビジネスホテルの新規出店にあたっては、立地場所周辺の賑わいや、工場や企業、集客施設の集積、立地都市の産業の規模(工業出荷額等)の大きさに留意する。

④ 地元企業等が建設し、長期に渡り賃貸という形で運営のみに従事するという経営形態が近年は多い。

### (4) レンタカー事業者へのヒアリングについて

① 南越駅(仮称)開業に合わせて出店したい。

### (5) 大手デベロッパーのヒアリングについて

① 立地の可能性は感じられるものの、圏域の市場を考えると、大型商業施設だけの集客力には不安がある。

② 大型商業施設は長期的に検討しているが、まとまった適地が徐々に少なくなっている。開発をしていく可能性はあるので長い目で検討していきたい。

③ 当該地の田園風景が広がる立地を活かして観光につなげるなど、地元にあるものを活かしたコンテンツを作り上げることが大切。

④ 物流系は滋賀エリア等でも適地が少なくなっている。当該地は、交通利便性の高い立地にある大規模用地なので、企業等の立地可能性は十分にある。

◆開発の可能性はあるが、直ちに検討に入る段階ではなく、引き続き情報を得ながら、長期的な視点で判断をしていくという企業が多い。

### (6) まとめ

① 駅開業までに立地させたい機能の一つであるホテルについては、興味をもっている事業者はいるので、今後、継続して情報提供や誘致活動を進めることが肝要だと考えられる。

② 大手デベロッパーなどは大きな投資と責任が伴うため、判断には時間の経過に伴う南越駅周辺まちづくりの進展が必要であることから、引き続き、情報提供を進めていく。

③ 駅周辺全体を一時期に開発できるほどの需要は見込みにくく、一定の期間が必要であると想定される。したがって、長期的、漸進的な開発が進められ、かつ、現在の風景や土地利用を活かせる「まちの開発ルール」づくりが必要だと考えられる。

<以上>