

令和3年度

道路除排雪基本計画

福井県越前市

目 次

1.	目 的	1
2.	除雪方針	1
3.	除雪体制	1
4.	除雪対策本部設置期間	1
5.	除雪実施路線	1
6.	除雪出動基準	1
7.	除雪区分	2
8.	除雪準備	3
9.	除雪作業	3
10.	除雪形態	4
11.	除雪業者間の連携強化	4
12.	春期除雪路線	4
13.	町内会および他の機関との協力体制の確立	4
別表ー1	越前市除雪対策本部組織	5
ー2	除雪実施計画路線(総括表)	6
ー3	排雪指定箇所	7
ー4	排雪場所押雪業者一覧	8
ー5	民間除雪機種毎台数一覧	9
ー6	貸与機械一覧	10
ー7	凍結防止剤散布箇所一覧	11
ー8	歩道除雪箇所一覧	12
ー9	代替路線表	14
ー10	重点除雪路線	15

令和3年度 道路除排雪基本計画

1. 目的

冬期積雪時における主要道路の交通を確保し、雪に強い道路づくりを進めるため、有効適切な除雪作業を実施するのに必要な事項を定めるものとする。

2. 除雪方針

除雪は、除雪機械により車道部及び歩道部を市保有機械および、借上げ機械により実施する。借上げ機械台数及び貸与機械は別表-5・6のとおりとする。

また、能率的かつ適確に実施するために県（丹南土木事務所）・国と協議し、連携のとれた除雪作業を実施する。

3. 除雪体制

① 越前市役所（主管課 都市整備課）に除雪対策本部を設け、その構成は下記のとおりとする。

越前市除雪対策本部長	市 長
越前市除雪対策副本部長	副 市 長
越前市除雪対策実施部長	建設部長
越前市除雪対策実施副部長	建設部理事

除雪対策本部長（以下、「本部長」という）は除雪対策実施部長（以下、「実施部長」という）を指揮するとともに、県・警察署・消防署・区長等関係機関（以下、「関係機関」という）と緊密な連絡調整のうえ、この基本計画に基づき有効適切な除雪作業を実施する。

なお、組織図は別表-1のとおりとする。

② 豪雪災害時において雪害対策本部が設置された場合には、その指揮下に入るものとする。

4. 除雪対策本部設置期間

令和3年12月1日から令和4年3月31日まで

5. 除雪実施路線

除雪を実施する延長および路線数の総括は、別表-2のとおりとする。

6. 除雪出動基準

除雪の出動基準は次のとおりとする。

体制	降積雪の状況	作業内容
準備体制 (第1配備)	<ul style="list-style-type: none"> 大雪注意報が発令された場合 気象情報等により降雪量が10cm程度予想される場合 	除雪車の始動点検 職員の待機 除雪業者の待機
平常体制 (第2配備)	積雪量が10cmに達し、さらに降雪が予想される場合 但し、最重点除雪路線に関しては、降雪が5cmを目安とする	除雪作業開始 警戒体制の準備
警戒体制 (第3配備)	積雪量が60cmから100cmに達し、さらに降雪が予想される場合	排雪作業準備 雪害対策本部設置準備
緊急体制 (第4配備)	積雪量が100cmから150cmに達し、さらに降雪が予想される場合	排雪指定路線の排雪作業開始 非常体制の準備
非常時体制 (第5配備)	積雪量が150cmに達し、さらに異常降雪状態(降雪量が毎時10cmを超える)が予想される場合	自衛隊派遣要請の検討、受入れ準備

7. 除雪区分

交通量・生活道路としての重要度等を勘案して除雪実施道路を次の4種類に区分する。

異常降雪時において特に交通を確保すべき路線は、除雪区分により1次(最重点除雪路線含む)・2次・3次及び4次路線に区分し、緊急度の高い1次路線から優先的に除排雪する。

区分	除雪目標
1次路線	2車線の幅員確保を原則とし、異常降雪時以外は常時交通を確保する。異常降雪時においては降雪後約5日以内に2車線確保を図る。
最重点除雪路線	異常降雪時においても2車線の幅員確保を原則とし、常時交通を確保する。
2次路線	2車線の幅員確保を原則とするが、状況によって、1車線幅員で待避所を設ける。異常降雪時においては降雪後約5日以内に2車線または1車線確保を図る。
重点除雪路線	バス路線において常時交通を確保する。
3次路線	1車線幅員で必要な待避所を設けることを原則とする。異常降雪時においては降雪後約10日以内に1車線確保を図る。
4次路線	1車線幅員で必要な待避所を設けることを原則とする。状況によっては一時交通不能になってもやむを得ない。

※異常降雪時とは、38豪雪・56豪雪・18豪雪・平成30年豪雪・令和3年の大雪の様な状況を指す。

8. 除雪準備

実施部長は次の各項に留意し、いつでも除雪作業を実施できるよう体制を整えておく。

1. 除雪路線の整備

積雪時における道路状況の確認困難による事故を防止するため、危険箇所等の補修および構造物標示板、スノーポールなどの設置を行う。

2. 除雪機械の整備

除雪機械の車体・機関および付属品等の点検整備を行う。

3. 関係機関との調整

除雪作業が能率かつ適切に遂行できるよう各関係機関と十分協議する。

4. 職員の啓発

実施部長は関係職員に除雪に必要な事項を周知させるとともに、特にオペレーターを対象に、法規・機械操作・作業手順等について講習を行うなど、技術向上に必要な措置を行う。

9. 除雪作業

除雪作業は作業の形態から除雪工、運搬排雪工、凍結防止剤散布工及び歩道除雪工に分類して行う。

1. 除雪工

車道上の積雪を除雪機械により路肩に排除する作業で次の3種類に分類する。

①新雪除雪

除雪機械により降雪後できるだけ早い時期に、新雪を遠くへ飛散させ、または押しやり、次の除雪作業を有利にする。

②路面整正

圧雪された雪は日中の気温の上昇を見計らい、整正除去し、交通安全の確保と交通渋滞の防止を図る。

③拡幅除雪

幅員の確保と次の除雪を有利にするため、路肩に堆積した雪堤の除去を行う。

2. 運搬排雪工

市街地、幅員狭少な道路、交差点、橋梁等の雪を運搬排雪する作業で、排雪を行う場合には、沿道条件、交通量、気象条件、排雪場所、住民の協力体制、その他の条件を調査のうえ、特に次の各項に留意し効率的な排雪作業を行う。なお、排雪指定箇所及び排雪場押雪業者は、別表-3・4のとおり。

- ①排雪時期の決定
- ②積込運搬機械の適切な機種および台数の決定
- ③排雪場所の整備
- ④屋根雪下ろし時期の協議と後始末の徹底
- ⑤越前警察署への交通整理の依頼
- ⑥沿道住民、一般通行者、一般通行車への広報と協力要請

3. 凍結防止剤散布工

凍結により事故の危険がある箇所を指定し、事前に凍結防止剤を散布する。
凍結防止剤散布箇所は別表-7のとおり。

4. 歩道除雪工

歩道上の積雪を小型除雪機等により排除する作業で、非人家連担路線を原則とし、通学路及び一連の歩行者ネットワークを構成する路線において、車道除雪の状況を見極め、丹南土木事務所と連携しながら適切に行う。歩道除雪箇所は別表-8のとおり。

10. 除雪形態

除雪作業については、除雪作業を委託して行う委託除雪（市有、並びにリース除雪機械を貸与して行う委託除雪、業者の除雪機械を借り上げて行う委託除雪）及び直営除雪に区分して行う。

11. 除雪業者間の連携強化

市内を7つの除雪区域ブロックに分け、除雪車の故障時や降雪量が多く除雪作業に影響が発生する場合等において、ブロック毎に協力・応援を相互に行う。

12. 春期除雪路線

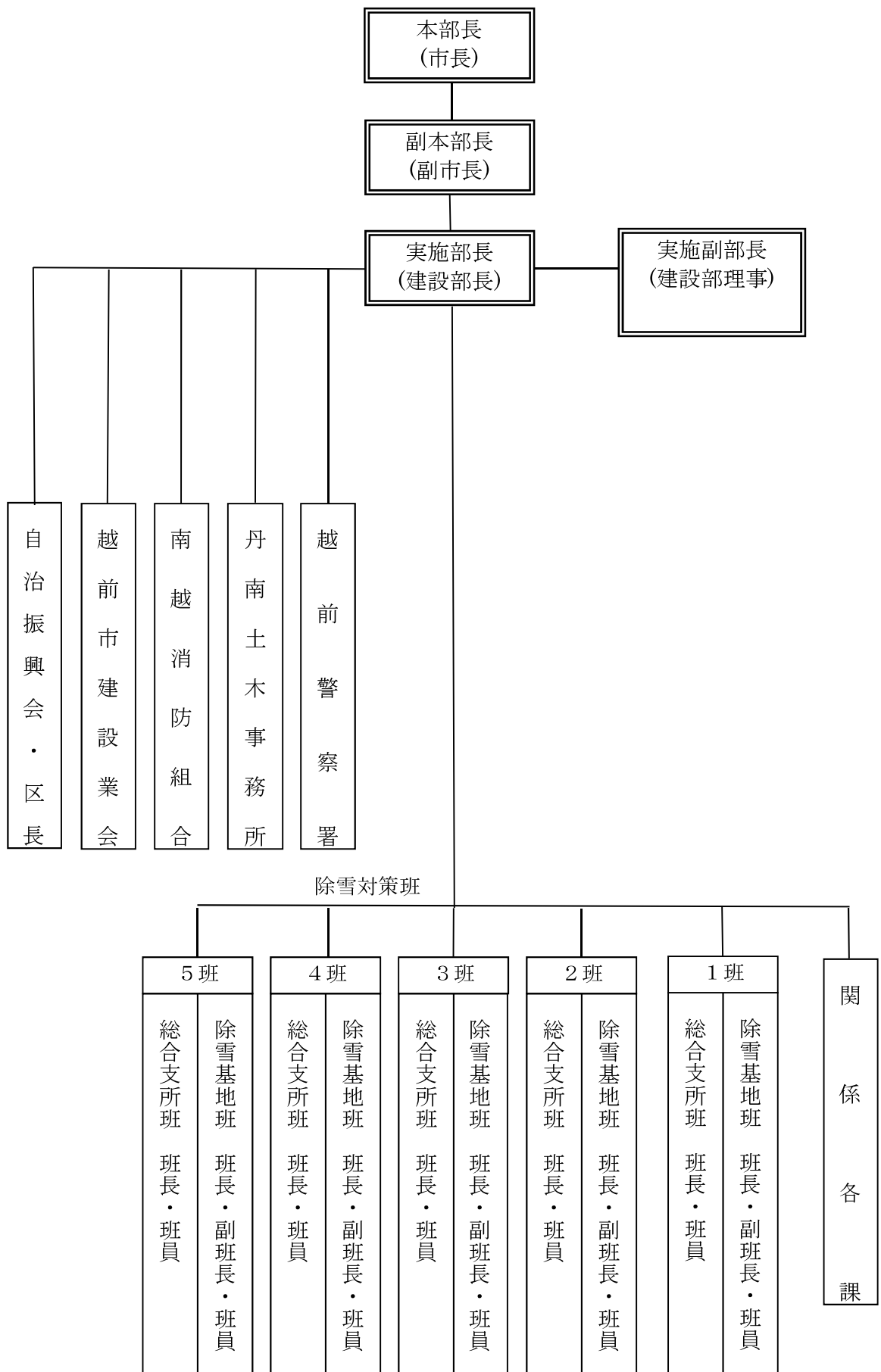
山間部で積雪が多く、冬期間の利用度が著しく低い路線は、融雪期を待ち除雪を行う。

13. 町内会および他の機関との協力体制の確立

除排雪作業を円滑、かつ合理的に遂行するため、町内会および他の機関との協力体制を確立する。

- ①丹南土木事務所との情報交換を密にし、効果的な除排雪を行う。
- ②越前警察署と協議のうえ、路上放置物件の取り締まり、除雪機械の運行に対する交通整理などの協力を要請する。
- ③区長に除雪路線を周知連絡し、必要に応じ住民の協力を要請する。

別表-1 越前市除雪対策本部組織図



別表-2 除雪実施計画路線（総括表）

車道 歩道 区分	車道除雪 区分	委託	直営	小計
車道除雪延長 (m)	一次路線	69,629	2,693	72,322
	二次路線	58,223	208	58,431
	三次路線	71,672	0	71,672
	四次路線	374,325	2,284	376,609
	路線延長計	573,849	5,185	579,034
歩道除雪延長 (m)		36,845	0	36,845

別表-3 排雪指定箇所表

地区名	排雪場所	
	橋梁名	河川名
国高	府中大橋	日野川右岸下流 700m 先（緊急時）
北日野	帆山橋	日野川右岸下流 200m 先
南	日野大橋	日野川左岸下流 350m 先
栗田部	今立大橋	鞍谷川左岸下流
	富永橋	鞍谷川右岸下流
	桜大橋	鞍谷川左岸下流
南中山	中山橋	鞍谷川右岸上流 80m 先 ※河川改修工事のため当年度休止
	鴨子橋	鞍谷川右岸下流
	学校橋	鞍谷川右岸上流
	西庄境橋	服部川右岸上流
	山室第二橋	月尾川右岸上流
岡本	岡本橋	岡本川左岸下流
	神郷橋	岡本川左岸下流

別表-4 排雪場所押雪業者一覧表

工区	業者名	住所	連絡先	備考
401	山清建設(株)	稲寄町5-3-1	23-3510	帆山橋 日野川右岸下流200m先 府中大橋 日野川右岸下流700m先
402	(株)山田組	松森町7番地	22-2466	日野大橋 日野川左岸下流350m先
403	(株)関組	栗田部町6-26	43-1133	今立大橋 鞍谷川左岸下流
404	(株)山岡組	栗田部町16-10	42-0348	富永橋 鞍谷川右岸下流 桜大橋 鞍谷川左岸下流
405	(株)木津組	栗田部町6-15	43-0575	山室第二橋 月尾川右岸上流
406	(有)山崎板金工業	中津山町23-9-5	43-1350	鴨子橋 鞍谷川右岸下流
407	(株)梅田土建	横住町8-2-2	43-1247	学校橋 鞍谷川右岸上流
408	(有)市橋工務店	東庄境町19-23	42-0748	西庄境橋 服部川右岸上流
409	(株)津田組	不老町17-11	42-0423	岡本橋 岡本川左岸下流
410	姉川設備機工(株)	岩本町11-19	42-0686	神郷橋 岡本川左岸下流

別表-5 民間除雪機種毎台数一覧表

車道除雪

種別	台数
タイヤドーザー 除雪ドーザー	20
ダンプトラック (運搬排雪用)	162
トラクターショベル 除雪ドーザー	1
トラクターショベル (ホイール式)	149
バックホウ	20
フォークリフト	2
モーターグレーダー	5
ロータリー除雪車	1
湿地ブルドーザー	4
除雪トラック	1
小型除雪機	2

排雪場所

種別	台数
トラクターショベル (ホイール式)	8
トラクターショベル 除雪ドーザー	1
バックホウ	9
湿地ブルドーザー (捨て場用)	1
ダンプトラック (運搬排雪用)	3
ロータリー除雪車	1

凍結防止剤散布

種別	台数
凍結防止剤散布車	1

歩道除雪

種別	台数
ダンプトラック (運搬排雪用)	21
トラクターショベル (ホイール式)	6
バックホウ	9
フォークリフト	1
小型除雪機	15

別表-6 貸与機械一覧表

貸与業者	機種
ヤマシナ地建	トラクターショベル
王子保地区自治振興会	トラクターショベル
角方建設(株)	除雪ドーザー
(株)関組	除雪グレーダー
(株)関組	トラクターショベル
(株)関組	除雪ドーザー
(株)関組	小型ロータリー
(株)光川組	除雪ドーザー
(株)津田組	除雪ドーザー
(株)木原	除雪ドーザー
(株)木原	凍結防止剤散布車
吉江建設	トラクターショベル
港屋重機建設(株)	トラクターショベル
港屋重機建設(株)	除雪ドーザー
高橋土建(株)	トラクターショベル
高橋土建(株)	トラクターショベル
坂永造園	トラクターショベル
三田村企画	トラクターショベル
山田土木(株)	トラクターショベル
山田土木(株)	トラクターショベル
姉川設備機工(株)	トラクターショベル
姉川設備機工(株)	トラクターショベル
サカエ S. C(株)	トラクターショベル
新光	トラクターショベル
新光	トラクターショベル
新光	トラクターショベル
新星工業	トラクターショベル
早槻工業(株)	除雪ドーザー
大和建设(株)	除雪ドーザー
谷口建設(株)	トラクターショベル
谷口建設(株)	トラクターショベル
谷口建設(株)	小型ロータリー
谷口建設(株)	小型ロータリー
中津原除雪組合	除雪ローダー
辻組	除雪ドーザー
田中建設(株)	除雪ドーザー
ヤマグチ C. E.	トラクターショベル
(有)山崎板金工業	トラクターショベル
青柳興建	トラクターショベル
林 雅敏	除雪ドーザー

別表-7 凍結防止剤散布箇所一覧表

番号	路線名	区間	延長(km)
1	市道第6802号線	安養寺町～黒川町	1.0
2	市道第6803号線	安養寺町～黒川町	2.7
3	市道第3801号線	余田町	0.5
4	市道第2048号線	池ノ上町	0.3
5	市道第1807号線	行松町～巖町	1.5
6	市道第4801号線	瓜生アンダーパス	0.7
7	市道第4809号線	向新保町～畑町	0.8
8	市道第5801号線	戸谷町	0.5
9	市道第5902号線	北町	0.5
10	市道第5805号線	岩内町	0.5
11	市道第5170号線	真柄町～西尾町	0.2
12	市道第2805号線	国兼町	0.3
13	市道第3813号線	大虫町～上四目町	1.4
合計			10.9

別表-8 歩道除雪箇所一覧表

路線名	区間	延長(km)	道路状況	業者
市道第 1801 号線	中央一丁目～高瀬二丁目	0.4	通学路	谷口建設㈱
市道第 1801 号線	高瀬一丁目	0.5	通学路	谷口建設㈱
市道第 1801 号線	東千福町	0.5	通学路	待香園
市道第 1807 号線	元町～南三丁目	1.0	通学路	谷口建設㈱
市道第 1905 号線	南一丁目～御幸町	1.0	通学路	谷口建設㈱
市道第 1806 号線	文京二丁目	0.3	通学路	待香園
市道第 2804 号線	礮町～千福町	1.6	通学路	谷口建設㈱
市道第 2906 号線	広瀬町	0.5	通学路	神山農園
市道第 4809 号線	向新保町～畑町	0.5	通学路	谷口建設㈱
市道第 2262 号線	常久町	0.3	通学路	谷口建設㈱
市道第 2267 号線	常久町～妙法寺町	0.3	通学路	谷口建設㈱
市道第 2803 号線	常久町～妙法寺町	0.8	通学路	谷口建設㈱
市道第 1806・3814 号線	東千福町、千福町	0.5	通学路	待香園
市道第 2805 号線	四郎丸町、今宿町、大塩町	0.8	通学路	谷口建設㈱
市道第 1500 号線	万代町～村国一丁目	0.2	通学路	卍園芸
市道第 1500 号線	北府～八幡	0.2	通学路	卍園芸
市道第 3811 号線	下四目町～上太田町	0.5	通学路	中山農園
市道第 3801 号線	上太田町～余田町	3.7	通学路	中山農園・谷口建設㈱
市道第 3802 号線	余田町	0.9	通学路	谷口建設㈱
市道第 3901 号線	片屋町	0.9	通学路	谷口建設㈱
市道第 3907 号線	芝原五丁目・家久町	0.6	通学路	谷口建設㈱
市道第 3804 号線	北府三丁目～家久町	1.8	通学路	谷口建設㈱
市道第 6802 号線	都辺町～黒川町	2.5	通学路	田辺建設㈱
市道第 6903 号線	上黒川町	0.1	通学路	田辺建設㈱
市道第 4801・4807 号線	瓜生町～村国二丁目	2.6	通学路	㈱武生環境保全・児玉管工社 宇野電気㈱・㈱イガラシ
市道第 4805 号線	八幡～塚町	1.1	通学路	(有)小形造園
市道第 4804 号線	国高一丁目	0.6	通学路	(有)小形造園
市道第 4905 号線	国高二丁目・村国三丁目	1.2	通学路	(有)小形造園
市道第 4806・5802 号線	塚町～北町	1.5	通学路	上木興業㈱
市道第 2804 号線	千福町～広瀬町	0.8	通学路	神山農園
市道第 5904・5806 号線	味真野小学校周辺	0.2	通学路	(有)宮本造園
市道第 5329 号線	県立養護学校	0.2	通学路	坂永造園
市道第 5170 号線	万葉中学校	0.2	通学路	北陸ロード㈱
市道第 8804 号線	中津山町	0.4	通学路	㈱梅田土建
市道第 8088 号線	中津山町	0.5	通学路	㈱梅田土建
市道第 8042 号線	西庄境町～中津山町	0.4	通学路	㈱梅田土建
市道第 8803 号線	西庄境町～中津山町	0.3	通学路	㈱梅田土建
市道第 9831 号線	藤木町～室谷町	0.7	通学路	若泉土建㈱
市道第 7278 号線	山室町	0.8	通学路	㈱関組
市道第 8802 号線	山室町	0.5	通学路	㈱関組
市道第 7808 号線	栗田部町～定友町	1.4	通学路	㈱関組
市道第 7810 号線	栗田部町～新在家町	0.6	通学路	㈱関組
市道第 7807 号線	栗田部町	0.3	通学路	㈱関組
市道第 7806 号線	栗田部町	0.3	通学路	㈱関組
市道第 7823 号線	新在家町～不老町	0.6	通学路	㈱関組
市道第 5902 号線	北町～戸谷町	1.1	通学路	山清建設㈱

市道第 7072 号線	栗田部町	0.2	通学路	(株関組)
合計		36.9		

別表-9 代替路線表

県が除雪する市道

番号	路線名	区間	延長(km)	摘要
1	市道第3815号線	上太田町～小松町	0.7	
2	市道第1807号線	あおぼ町～行松町	2.5	
3	市道第5801号線	三ツ屋町	0.3	歩道
4	市道第6801号線	安養寺町～曾原町	1.3	
5	市道第6802号線	安養寺町～都辺町	3.7	
6	市道第6044号線	中野町～二階堂町	1.0	
7	市道第6045号線	二階堂町	0.3	
8	市道第6112号線	千合谷町	0.1	
9	市道第6904号線	丸岡町～菖蒲谷町	1.8	
10	市道第6156号線	中山町	0.5	
11	市道第7808号線	栗田部町	0.2	
12	市道第2804号線	三ツ口町～暁町	0.8	
13	市道第2458号線	中平吹町	0.6	
14	市道第9821号線	高岡町～室谷町	0.7	
合計			14.5	

市が除雪する県道

番号	路線名	区間	延長(km)	摘要
1	国道365号	上太田町～池ノ上町	3.2	
2	国道417号	定友町	0.3	
3	一般県道寺武生線	氷坂町～片屋町	2.9	
4	一般県道寺武生線	家久町（側道・松久保北側）	0.2	
5	一般県道寺武生線	家久町（側道・松久保南側）	0.2	
6	一般県道寺武生線	家久町（側道・北府本北側）	0.1	
7	一般県道寺武生線	家久町（側道・北府本南側）	0.1	
8	一般県道武生池田線	中居町	0.9	
9	一般県道池泉今立線	池泉町～南小山町	1.8	
10	一般県道鯖江停車場線	西尾町	0.3	
11	一般県道藤木新堂線	赤坂町～西庄境町	0.9	
合計			10.9	

別表-10 重点除雪路線表

番号	路線名	区間	延長(km)	摘要
1	市道第1805号線	府中一丁目～蓬萊町	0.1	バス路線
2	市道第4807号線	村国二丁目	0.5	バス路線
3	市道第5054号線	北町	0.2	バス路線
4	市道第5903号線	北町	0.4	バス路線
5	市道第5803号線	北町～戸谷町	0.6	バス路線
6	市道第7808号線	粟田部町	0.6	バス路線
7	市道第7810号線	粟田部町	0.6	バス路線
8	市道第4907号線	矢放町～小野谷町	1.2	バス路線
9	市道第4218号線	小野谷町	0.1	バス路線
10	市道第5806号線	西尾町～桧尾谷町	3.0	バス路線
11	市道第1803号線	府中三丁目～北府二丁目	0.5	バス路線
12	市道第1802号線	本多二丁目～京町一丁目	0.8	バス路線
13	市道第3043号線	新町	0.2	バス路線
14	市道第3044号線	新町	0.1	バス路線
15	市道第3814号線	新町	0.2	バス路線
16	市道第1801号線	中央一丁目～東千福町	1.0	バス路線
17	市道第2804号線	東千福町～広瀬町	0.5	バス路線
18	市道第2804号線	南一丁目	0.2	バス路線
19	市道第2906号線	広瀬町	2.4	バス路線
20	市道第6904号線	小野町～勝蓮花町	0.2	バス路線
21	市道第1905号線	御幸町～南一丁目	1.0	バス路線
22	市道第2803号線	南一丁目～行松町	1.1	バス路線
23	市道第8804号線	中津山町	0.2	排雪場
合計			15.7	